

# Un nouveau directeur pour l'usine Egide de Bollène

[David Hien](#) est le nouveau directeur de l'usine de Bollène [du groupe Egide](#). En poste depuis le 4 avril dernier, ce dernier était jusqu'alors directeur du développement commercial pour l'Europe et l'Asie depuis 1 an environ. Il succède à [Eric Delmas](#), en fonction depuis 2018, qui a décidé de poursuivre sa carrière en dehors du groupe spécialisée dans la fabrication de boîtiers hermétiques et de solutions de dissipation thermique pour composants électroniques sensibles à destination des secteurs de l'aéronautique, des transports, de la communication ou bien encore de la défense.

## Expert en développement commercial et en marketing dans le domaine de l'électronique

David Hien est ingénieur diplômé de [l'Isen](#) (Ecole d'ingénieurs des hautes technologies et du numérique). Expert senior en développement commercial et en marketing dans le domaine de l'électronique, il a travaillé pour Texas instruments en Europe, à Taiwan et à Dallas, ainsi que pour Dekra en Espagne avant de rejoindre Egide en mai 2021 où il était depuis déjà basé à Bollène.

« Je remercie Eric pour sa contribution à la direction du groupe en tant que directeur général délégué et à la direction du site de Bollène, explique [Jim Collins](#), président-directeur général d'Egide. Depuis 2018, sous son impulsion, Egide SA a pris une nouvelle dimension. Nous lui adressons tous nos vœux de réussite dans ses projets. Nous sommes heureux de la nomination de David Hien pour prendre sa suite à la direction du site de Bollène. David anime déjà en direct la force de vente, en plus de la partie Business Développement et stratégie qu'il a conservée. Avec la responsabilité complète du site de production de Bollène, il a maintenant toutes les cartes en mains pour concentrer les attentions et les énergies sur la satisfaction des clients et le développement de nouveaux partenariats technologiques. »

## Chiffre d'affaires en hausse en 2021

Créé en 1986, Egide, [lauréat du plan de relance](#), a réalisé un chiffre d'affaires 2021 de 32,50M€. Un résultat en hausse de +8,5% par rapport à l'année précédente. A noter que les ventes des filiales américaines (Egide dispose d'un site de production dans l'état du Maryland) ont représenté 56% du chiffre d'affaires total du Groupe qui totalise près de 270 salariés dont 130 environ dans le Vaucluse.

Abritant le siège social du groupe Egide depuis 2010, l'unité de production située dans la zone industrielle du Sactar à Bollène dispose d'un bâtiment d'environ 5 700m<sup>2</sup>, équipé d'une salle blanche de 500m<sup>2</sup> pour le traitement de la céramique crue. Bollène assure de bout en bout la production de composants céramique. Le site assure également l'assemblage, le traitement de surface et le contrôle des boîtiers verre - métal et céramique-métal ainsi que la fabrication des perles de verre et d'outillage graphite. Il est doté d'un bureau d'études pour la céramique et pour le verre métal ainsi que de ressources R&D.

---

## Un nouveau directeur Entreprises pour LCL Méditerranée

[Vincent Tornamorell](#) est le nouveau Directeur Entreprises de la région Méditerranée au sein du groupe bancaire LCL. Diplômé d'Audencia, ce dernier a rejoint le marché des entreprises de LCL en 2003 en tant que chargé d'affaires. Il a ensuite occupé plusieurs postes au sein du groupe notamment celui de directeur du centre d'affaires viti-vini & Charentes à Bordeaux. En 2017, il est nommé responsable du pôle 'Performance et business intelligence' au siège de la banque en Ile-de-France avant de rejoindre son poste actuel au sein de LCL Méditerranée.

### 60 collaborateurs et 2 500 clients

Vincent Tornamorell est donc désormais à la tête d'un réseau de 8 implantations (Marseille, Aix-en-Provence, Avignon, Montpellier, Perpignan, Nice, Toulon et Bastia) regroupées au sein de 4 centres d'affaires dédiés à la clientèle des entreprises. A ce titre, il a la responsabilité de 60 collaborateurs au service de 2 500 clients PME et ETI, pour les régions Languedoc Roussillon, Provence-Alpes-Côte d'Azur et Corse.

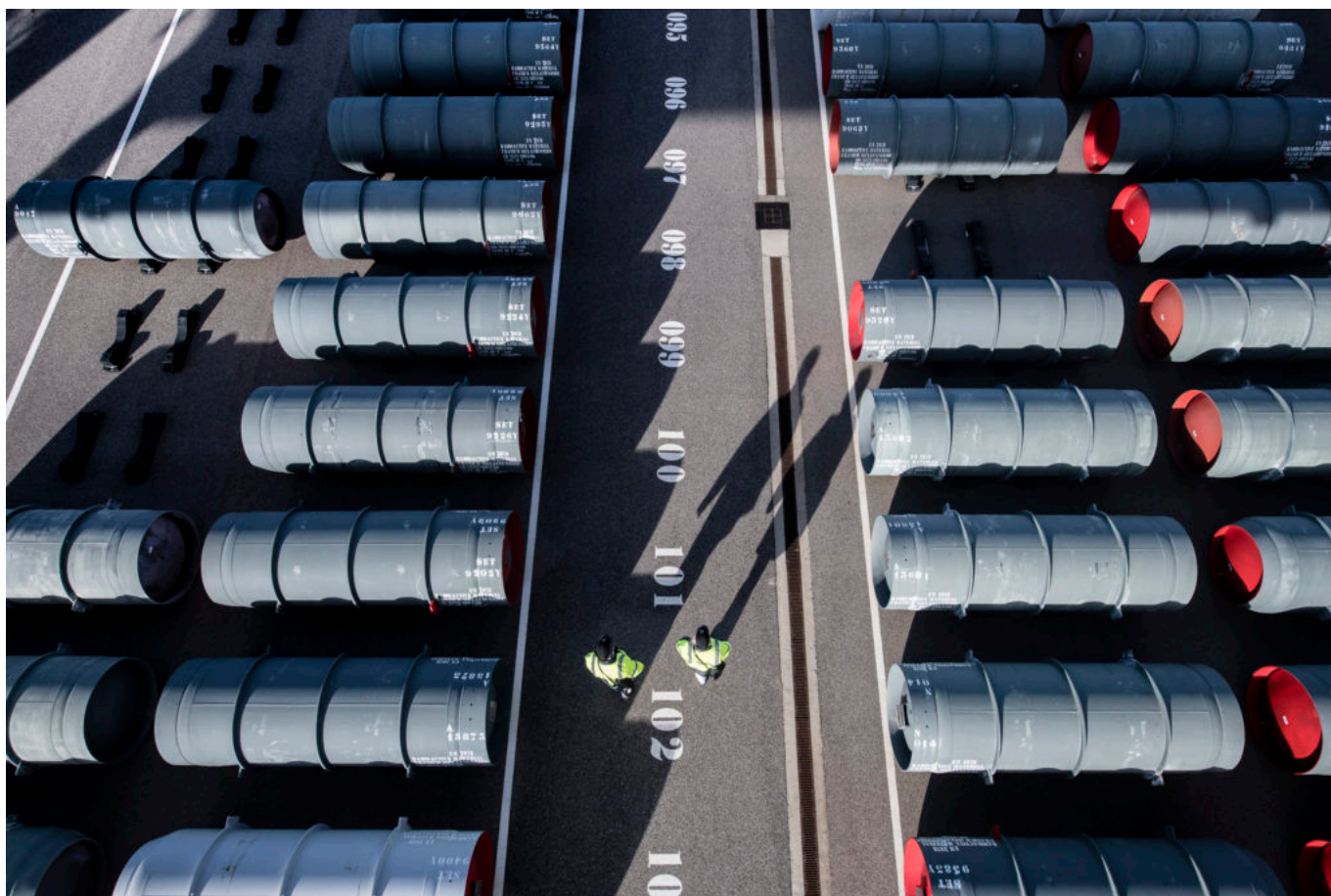
Filiale du Crédit agricole, LCL regroupe 6 millions de clients particuliers, dont 216 000 clients Banque privée, 380 000 professionnels et 29 900 entreprises et institutionnels.

L.G.

---

## Un nouveau directeur pour Orano Tricastin

Ecrit par le 25 décembre 2025



François Lurin, 52 ans, est le nouveau directeur du site Orano à Tricastin. Il succède à Jean-Jacques Dreher, en poste depuis 2016, qui fait valoir ses droits à la retraite.

« Soyez assurés de mon engagement et de la priorité donnée à la sûreté et la sécurité des activités du site, a expliqué François Lurin lors de sa prise de fonction le 1er décembre. Ma volonté est de m'inscrire dans la continuité de mes prédécesseurs pour que le site du Tricastin maintienne sa dynamique de transformation en matière de performance et d'innovation, en s'adaptant aux exigences du marché mondial. Je sais pouvoir compter sur l'engagement des équipes que j'ai pu rencontrer ces dernières semaines. »

Auparavant directeur des 'Opérations parc nucléaire' de la 'Business unit' 'Démantèlement et services' sur des activités dédiées au client EDF depuis janvier 2018, François Lurin a rejoint Orano en novembre 2008. Il intègre le groupe en tant que directeur du 'Conseil interne', puis prend les fonctions de directeur 'Performance, organisation et processus' au sein de la direction 'Industrielle & performance' avant de rejoindre la 'Business unit' 'Démantèlement & services' en tant que directeur de la Division maintenance & services nucléaires en septembre 2013.



Ecrit par le 25 décembre 2025



François Lurin, nouveau directeur du site Orano à Tricastin.

Le nouveau directeur, diplômé de l'Institut national agronomique Paris-Grignon, ainsi que d'un MBA de l'INSEAD, a débuté sa carrière professionnelle en 1993 par des activités d'audit financier, puis de conseil en management au sein du cabinet Arthur Andersen, avant de rejoindre le cabinet Bearing-Point, dont il deviendra un des directeurs associés. Un secteur du conseil dans lequel il restera 15 ans.

A cheval entre la Drôme et le Vaucluse, la plate-forme industrielle de Tricastin a vu le jour en 1958. Le site de 650 hectares propose des services en matière de transformation d'uranium : conversion et enrichissement. Ces activités précèdent l'étape finale de fabrication du combustible nécessaire aux réacteurs des centrales nucléaires. Orano y compte 2 500 salariés et presque tout autant de sous-traitants.

*L.G.*

## Une nouvelle présidente pour Vallis habitat

[Corinne Testud-Robert](#) est la nouvelle présidente de [Vallis habitat](#). La conseillère départementale du canton de Valréas succède à Maurice Chabert [qui avait été désigné](#), fin 2020, par le conseil d'administration du premier bailleur social public du département de Vaucluse.

Le bailleur social Vallis habitat - fusion au 1<sup>er</sup> janvier 2019 de l'OPH Grand Avignon Résidences et de Mistral habitat, émanation du Conseil départemental - gère plus de 16 000 logements abritant près de 37 500 locataires. Cela représente 46% du patrimoine social du département abritant 6,43% de la population Vauclusienne. L'ensemble du parc de logements est réparti dans 80 communes en Vaucluse mais aussi dans les Bouches-du-Rhône et dans le Gard. L'organisme HLM dirigé par [Philippe Brunet-Debaines](#) emploie 300 salariés environ.

### Objectifs des 10 prochaines années

La nouvelle présidente s'est fixée pour objectif « l'entretien, la réhabilitation du patrimoine et la production de logement pour les 10 prochaines années » ainsi que « la poursuite de l'amélioration des résultats opérationnels. »

Par ailleurs, la conseillère départementale Elisabeth Amoros a été élue vice-présidente du bureau composé également de Michel Terrisse, maire d'Althen-des-Paluds, Fabrice Martinez-Tocabens, adjoint au maire d'Avignon, Joël Granier, en tant que personnalité qualifiée, Jean-François Lovisolo, maire de la Tour d'Aigues, et Mohammed Lhayni, en qualité de représentant des locataires. Ces derniers représentent le conseil d'administration de Vallis habitat constitué au total de 27 administrateurs.

L.G.

## France bleu Vaucluse : «Engagement et proximité»

Valérie Derrer est la nouvelle directrice de [France bleu Vaucluse](#). Auparavant directrice de France Bleu Pays de Savoie, elle succède à [Karim Oudjane](#) devenu depuis quelques mois déjà secrétaire général de France info au sein du groupe Radio France.



Ecrit par le 25 décembre 2025

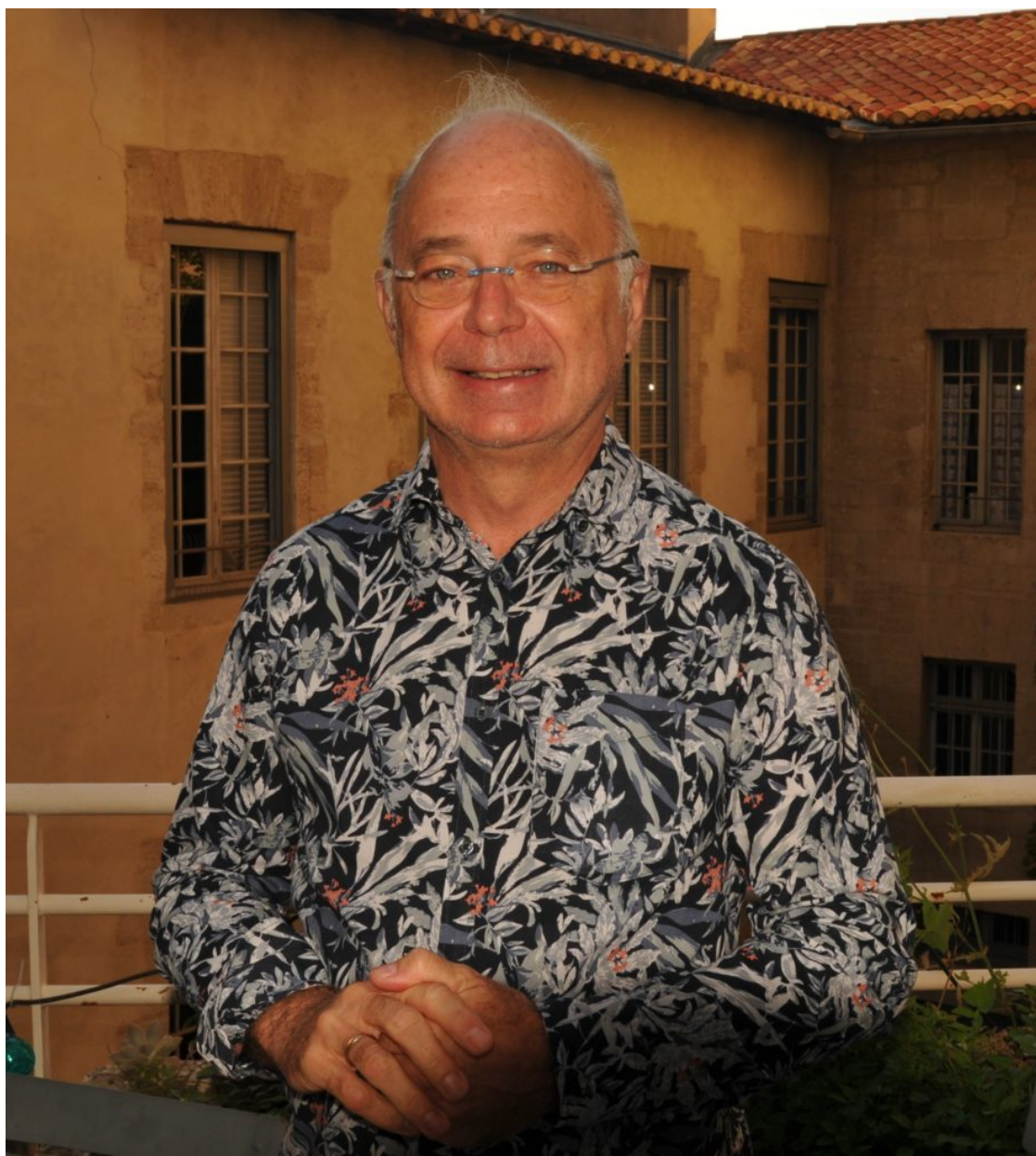
Valérie Derrer rejoint la station généraliste vauclusienne après y avoir travaillé quelques semaines il y a plusieurs années. C'est là qu'elle a été séduite par les équipes et le territoire. Officiellement en poste depuis le 16 août dernier, elle accompagne désormais, en compagnie de [Delphine Soula](#), responsable des programmes, la mise en place de la nouvelle grille des programmes placée sous le signe de l'engagement et de la proximité. L'engagement, en donnant le plus possible la parole aux auditeurs-citoyens. La proximité, en multipliant les sujets locaux dans des domaines aussi variés que les circuits courts, l'économie, l'art et de vivre, la gastronomie, la solidarité, le sport, les loisirs...

La culture reste également un des points forts de France bleu Vaucluse qui mise aussi sur une programmation musicale locale. « Nous souhaitons aussi mettre en avant les humoristes de Vaucluse, annonce Valérie Derrer. J'aimerais également que la station puisse accueillir un des concerts France bleu live. Pourquoi pas en juin prochain ? »

### **L'arrivée des matinales sur France 3**

Dans le même temps Daniel Morin est aussi devenu rédacteur en chef de la station vauclusienne. A la tête d'une rédaction de 8 journalistes, celui qui officie en Avignon depuis 1988 va notamment être aux commandes lors de la diffusion des matinales sur France 3. En effet, après des expérimentations sur la Côte d'Azur et en Occitanie, les 44 matinales de France Bleu doivent toutes être diffusées sur l'ensemble du territoire hexagonal à l'horizon 2022. Ce déploiement par Radio France et France Télévisions vise à renforcer « l'offre de proximité de l'audiovisuel public » tout en proposant aux auditeurs de France bleu « une expérience enrichie ». Pour le Vaucluse, dont les studios ont été spécialement aménagés pour accueillir les caméras notamment, l'aventure débute le 8 décembre prochain.

Ecrit par le 25 décembre 2025



En poste dans le département depuis 1988, Daniel Morin est le nouveau rédacteur en chef de France bleu Vaucluse.



# Jacqueline Bouyac réélue présidente du Parc naturel régional du Mont Ventoux

**Jacqueline Bouyac vient d'être reconduite à la présidence du Parc naturel régional du Mont Ventoux, par un vote à l'unanimité ce mardi 21 septembre à Malemort-du-Comtat. La vice-présidente de la région Sud n'a pas masqué son émotion au moment de l'annonce des résultats.**

De nouveaux membres de la Région et du Département siègent désormais au Comité syndical du Parc naturel régional du Mont-Ventoux. Il s'agit pour le Conseil régional de Claire Aragones, Georges Botella, Jacqueline Bouyac et Bénédicte Martin. Pour le Conseil départemental : Christian Mounier, Sophie Rigaut et Myriam Silem. Comme le prévoit les statuts, il était donc nécessaire de convoquer l'assemblée délibérante du Parc afin de procéder à l'élection de la Présidence et des membres du Bureau.

## « Le Parc va devoir prendre une nouvelle envergure »

Durant ce Comité syndical, en majeure partie consacré aux élections, Jacqueline Bouyac, présidente sortante a été la seule à s'être portée candidate à sa propre succession. Lors de son allocution de candidature elle a insisté particulièrement sur le fait que « ...durant ce premier mandat, les premières instances du Parc ont été installées. Nous avons finalisé ou poursuivi de belles opérations (le renforcement des écogardes en période estivale, la réhabilitation du sommet Ventoux), nous en avons lancé de nouvelles et certaines sont sur le point de débiter (ex : atlas de la biodiversité communale, projet alimentaire territorial...). De beaux projets sont à donc venir. »

Et d'ajouter : « Le Parc va devoir prendre une nouvelle envergure, une autre dimension. Nous allons devoir mener de grandes actions ensemble. Il est important que le Parc puisse « avoir l'oreille » de nos partenaires financiers mais aussi de l'Etat et de l'Europe. Il est donc important que le Parc œuvre dans de bonnes conditions en lien étroit avec le Département et la Région. Je m'engage à tout faire pour que le Parc puisse agir de manière forte et volontariste auprès de nos communes et de nos intercommunalités, ainsi qu'aux côtés de tous nos partenaires qui attendent beaucoup du Parc. »

## Ont été élus

Les élus qui siégeaient auparavant déjà au bureau ont, comme l'a rappelé la Présidente, « appris à travailler ensemble. Il s'agit donc de prolonger ce fonctionnement [...] » Ont donc été élu.e.s, au titre des intercommunalités : Jean Christophe Camp (CC Vaison Ventoux), Jérôme Bouletin (CoVe), Corinne Freychet (CCVS); au titre de représentants des communes du cœur de massif : Michel Jouve (Flassan), Eric Massot (Saint-Léger-du-Ventoux) et Jean-Pierre Ranchon (Sault). Et les représentants des communes : Frédéric Rouet (Villes-sur-Auzon), Serge Andrieu (Carpentras), Ghislain Roux (Malemort), Valérie Michelier (Caromb), Sandrine Raymond (Saint-Pierre-de-Vassols), Alexandre Roux (Entrechaux).



Ecrit par le 25 décembre 2025

Après avoir traité les autres points à l'ordre du jour, la Présidente a invité tous les élus présents à se retrouver le 3 octobre prochain dans la vallée du Toulourenc. Temps fort de la rentrée, l'inauguration officielle du Parc naturel régional du Mont-Ventoux se tiendra à Savoillans en présence du président de la Région, Renaud Muselier, ainsi que Dominique Santoni, présidente du Département, et du Préfet de Vaucluse.

L.M.

---

## Une nouvelle directrice générale pour Koppert France

Ecrit par le 25 décembre 2025



[Gisèle Broquier](#) vient d'être nommée directrice générale de Koppert France. Elle succède à [Frédéric Favrot qui avait quitté ses fonctions en avril dernier](#) à la tête de la filiale française du leader mondial néerlandais de la protection biologique des cultures et de la pollinisation naturelle. L'entreprise créée en 1967 par Jan Koppert est présente dans plus de 100 pays. En France, Koppert s'est implanté à Cavaillon dès 1984. Depuis, le groupe a créé des agences à Plan d'Orgon (où il compte également [une toute](#)

Ecrit par le 25 décembre 2025

[nouvelle plateforme logistique](#)), Agen, Nantes et Villeneuve l'archevêque dans l'Yonne.

### Un pur produit Koppert

« Gisèle Broquier a une expérience et une connaissance approfondie de l'entreprise et du secteur puisqu'elle est entrée chez Koppert France en 1997, explique le groupe comptant 55 collaborateurs en France et 1 700 au total à travers le monde. Elle a occupé les fonctions de technico-commerciale puis de responsable commerciale et enfin de directrice de la 'Business unit horti' pendant 3 ans. Un rôle clé et en étroite collaboration avec les services R&D, marketing, logistique et 'supply chain', ce qui a permis une transition plus facile vers son nouveau rôle. »

« Je me suis investie avec passion dans chacune de mes missions au sein de Koppert France, avec toujours en perspective, le service aux clients, souligne la nouvelle directrice générale. Je suis fière d'avoir vu notre activité économique et notre organisation s'accroître. Je veux rester proche de mes équipes, des clients et du terrain pour continuer à développer nos solutions. »

Pour cela, elle sera notamment soutenue par le 'Business directeur Europe' [Kris De Smet](#) qui avait assuré l'intérim jusqu'à sa nomination.

### Essor du marché du biocontrôle

Koppert s'emploie à « construire une agriculture innovante et productive sans recourir à la chimie conventionnelle ». Pour cela, le groupe propose régulièrement des solutions innovantes comme [les ruches en matériaux recyclés](#) ou [des emballages durables](#). Concernant les nouvelles solutions biologiques, Koppert développe notamment une solution naturelle pour lutter contre la punaise verte (*Nezara viridula*) qui sera opérationnelle en 2022.

Ecrit par le 25 décembre 2025



Koppert développe une nouvelle solution biologique contre la punaise verte qui sera disponible en 2022. Objectif : lutter contre cet insecte, qui a infesté les serres européennes, sans faire appel à des produits chimiques.

« Le marché du biocontrôle est sous les projecteurs et nous innovons sans cesse pour répondre aux besoins de la profession, insiste Gisèle Broquier. Nous avons un rôle important à jouer dans l'accompagnement de nos clients vers une agriculture de plus en plus vertueuse. Nous nous positionnons en tant qu'acteur incontournable des biosolutions pour développer notre activité sur de nouveaux marchés. »

Avec cette nomination, le groupe batave affiche également ses ambitions « visant à renforcer la présence de Koppert en France et de son développement sur les marchés de l'horticulture, de l'agriculture plein-champ, jardins, golfs et espaces verts ».

En 2019, Koppert France avait réalisé un chiffre d'affaires de l'ordre de 15M€ alors que l'ensemble du groupe totalisait un CA de 265M€.



# Un nouveau directeur régional pour la Banque des Territoires

[Alexis Rouque](#) vient d'être nommé directeur régional de la [Banque des Territoires Provence-Alpes-Côte d'Azur](#). Il succède à [Richard Curnier](#), nommé directeur régional Ile-de-France.

Nommé par [Gisèle Rossat-Mignod](#), directrice du réseau de la [Banque des Territoires](#), Alexis Rouque 48 ans, est diplômé de l'IEP de Bordeaux, de l'Ecole nationale des Douanes, de l'Institut national des langues et des civilisations orientales (INALCO) et de l'Ecole nationale d'administration (promotion Simone Veil 2004-2006).

Celui dont la prise de fonction effective débutera le 1er novembre prochain a débuté sa carrière en tant que chargé de coopération (Service national) au sein de l'Ecole royale d'administration de Phnom Penh au Cambodge (1995-1997), puis rejoint la direction générale des douanes et droits indirects en qualité d'inspecteur des douanes (1998-2003).

Après l'ENA, de 2006 à 2010, il est auditeur puis conseiller référendaire à la 7ème chambre de la Cour des comptes. De 2010 à 2012, il est conseiller technique puis directeur du cabinet du ministre chargé du Logement. En 2012 il rejoint le Port autonome de Paris en tant que directeur général. Depuis 2016, il était délégué général de la Fédération des promoteurs immobiliers (FPI).

Créée en 2018, la Banque des Territoires appartient à la [Caisse des Dépôts](#). Elle rassemble dans une même structure les expertises internes à destination des territoires. Elle propose des solutions sur mesure de conseil et de financement en prêts et en investissement pour répondre aux besoins des collectivités locales, des organismes de logement social, des entreprises publiques locales et des professions juridiques. Elle s'adresse à tous les territoires, depuis les zones rurales jusqu'aux métropoles, avec l'ambition de lutter contre les inégalités sociales et les fractures territoriales. La Banque des Territoires est déployée dans les 16 directions régionales et les 37 implantations territoriales de la Caisse des Dépôts.

L.G.

Ecrit par le 25 décembre 2025

# Catherine Hêtre, 1ère femme Directrice générale de la Mutualité Française Paca SSAM



**Catherine Hêtre devient la première femme Directrice générale de la Mut' - Mutualité Française Paca SSAM (services de soins et d'accompagnement mutualistes).**

« La diversité et la richesse du parcours de Catherine Hêtre, constitué de plus de 20 années d'expérience dans le secteur privé, les services publics ou encore le monde associatif, sont en phase avec les attentes et les valeurs de la Mut' », indique la Mutualité Française. Après avoir commencé sa carrière à l'Education Nationale, Catherine Hêtre a travaillé de longues années chez France Télécom, puis pour le groupe Orange, au développement, au marketing et à la stratégie et à la marque. Elle a participé pendant 10 ans au développement d'un opérateur de structures petite enfance.

Elle a ensuite créé un cabinet de conseil dédié à l'accompagnement de collectivités et d'associations dans le champ du médicosocial. Plus récemment, elle a cofondé [Homnia](#), entreprise de l'économie sociale et solidaire qui développe des lieux de vie solidaires au sein de la cité composés de logements adaptés pour des personnes en situation de handicap. « Forte de ce parcours et forte d'engagements humanistes, le conseil d'administration de la Mutualité Française Paca lui a confié le développement de l'entreprise dans le respect des valeurs de la mutualité. Faire de la Mut' l'acteur de référence dans le domaine de la santé et plus globalement du mieux vivre, en proposant une approche cohérente et adaptée à ses



Écrit par le 25 décembre 2025

bénéficiaires lors de tous les temps forts de leur vie. »

### **A propos de la Mutualité Française Paca SSAM**

Présidée par [Dominique Trigon](#) et dirigée par [Catherine Hêtre](#), la Mut' est un réseau d'une centaine de services de soins et d'accompagnement mutualistes au savoir-faire médical et social, fort de 900 salariés. Optique, dentaire, audition, petite enfance, prévention dépendances et handicap, déficience visuelle, téléassistance, accompagnement social, service infirmier, Samu social, tels sont les champs d'intervention de la MF Paca SSAM, acteur global de santé avec un maillage du territoire étudié.

L.M.