

Ecrit par le 2 février 2026

Crit'Air 3 : en faisant la chasse aux voitures polluantes, n'a-t-on finalement pas fait la chasse aux pauvres ?

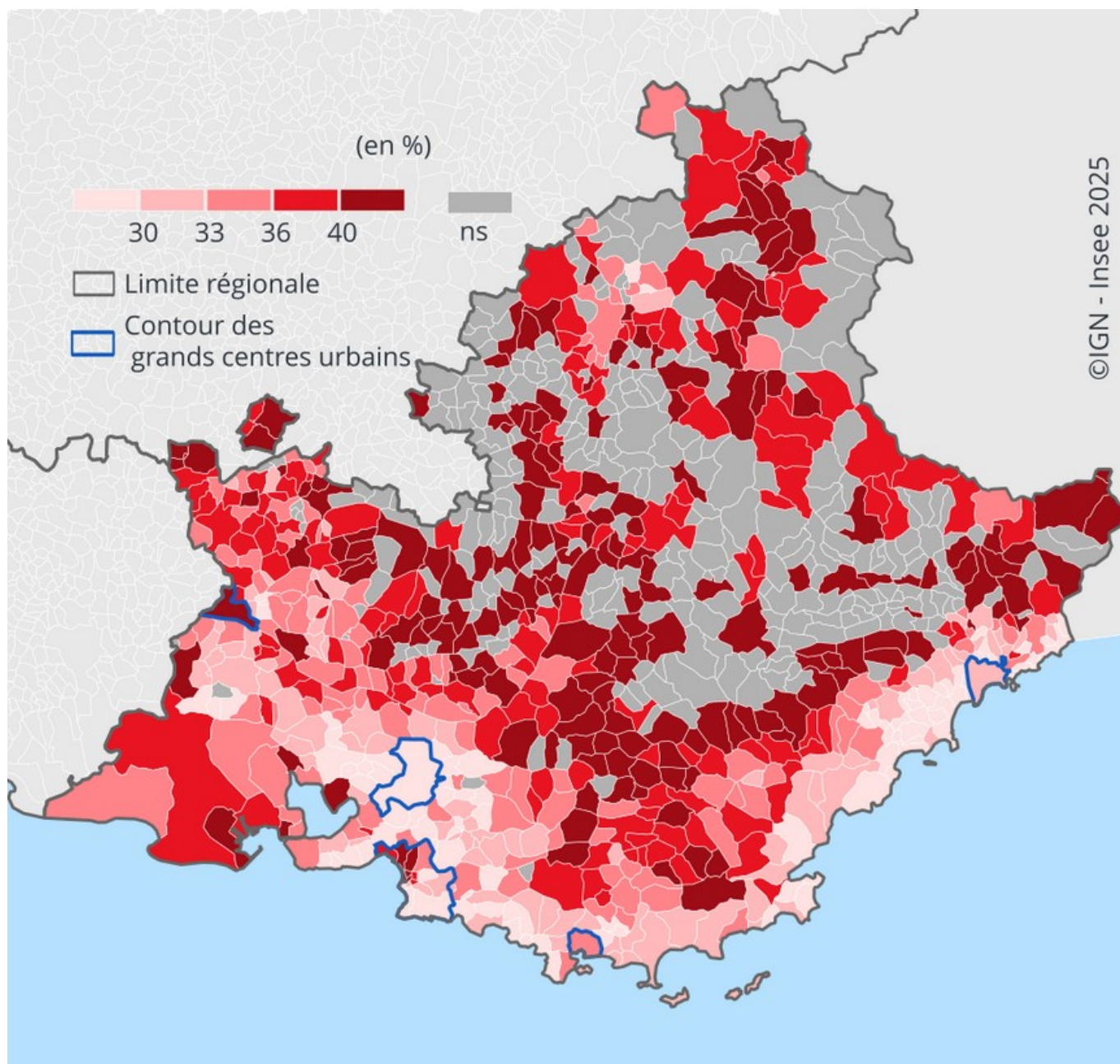


L'Insee Paca vient de publier une étude sur la part de voitures classées Crit'Air 3 ou plus dans les communes de la Région Sud. Il apparaît que ce sont les ménages les moins aisés ainsi que les habitants des communes rurales qui possèdent ce type de véhicule les plus polluants. Dans les grands centres urbains, où le niveau de vie permet de s'équiper en voitures propres, Avignon fait figure d'exception.

Plus de quatre ménages sur cinq détiennent au moins une voiture

« En 2022, 82% des ménages de Provence-Alpes-Côte d'Azur disposent d'au moins une voiture pour un usage non exclusivement professionnel, constatent Julie Argouarc'h et Anton Monsef les auteurs de l'étude de l'Insee (Institut national de la statistique et des études économiques) Paca intitulée '[Les ménages les moins aisés détiennent deux fois plus souvent des voitures classées Crit'Air 3 ou plus que les plus aisés](#)'. . Cette part est légèrement inférieure à celle observée en France de province (85%) mais supérieure à celle d'Île-de-France (65 %), où les transports en commun sont plus développés. Entre 1990 et 2022, la part de ménages équipés d'au moins une voiture a progressé de sept points, une évolution comparable à celle de la France de province. »

Ecrit par le 2 février 2026



Part de voitures particulières classées selon le Crit'Air 3 ou plus selon la commune. Crédit Insee Oaca

« Le taux d'équipement a diminué chez les plus jeunes, mais nettement augmenté pour les plus âgés, poursuivent les deux co-auteurs. Entre 1990 et 2022, dans les ménages comportant des personnes âgées de 20 à 29 ans, il a reculé de quatre points pour s'établir à 80%. À l'inverse, la proportion de ménages dont un membre est âgé de 75 à 79 ans et disposant d'au moins une voiture est passée de 49% à 82% sur la période. Leur possession est en particulier deux fois plus fréquente pour les femmes de 75 à 79 ans

Ecrit par le 2 février 2026

qu'il y a trente ans. La détention dépend également de la composition du ménage. Ainsi, les couples avec enfant(s) détiennent plus souvent au moins une voiture que les personnes seules (95% contre 67%). En 2022, les ménages possédant au moins une voiture en leur nom propre en détiennent en moyenne 1,5. Parmi ces ménages, 60% en ont seulement une, 33% en ont deux et les autres en ont trois ou plus. Cette moyenne régionale masque des disparités territoriales. Ainsi, dans les grands centres urbains, elle est légèrement plus basse (1,4), en lien avec une offre de transports collectifs plus dense et plus régulière. En revanche, elle atteint 1,7 voiture par ménage dans les ceintures urbaines. Dans ces espaces, les déplacements domicile-travail sont fréquemment plus longs et les couples, avec ou sans enfant, sont proportionnellement plus nombreux. »

Part de voitures classées Crit'Air 3 ou plus dans les 15 plus grandes communes de Vaucluse

Communes	Part Crit'Air 3 ou plus
Valréas	45%
Apt	44%
Avignon	42%
Bollène	42%
Cavaillon	42%
Carpentras	41%
Le Pontet	39%
Orange	39%
Sorgues	39%
Monteux	36%
L'Isle-sur-la-Sorgue	34%
Pertuis	34%
Pernes-les-Fontaines	33%
Vedène	31%
Morières-lès-Avignon	30%

Source Insee

Moins de diesel, davantage d'essence : paradoxe en Paca

Dans le même temps, l'étude l'Insee observe que les ménages de la région possèdent moins souvent une voiture équipée d'une motorisation diesel qu'en France (50 % contre 54 %). À l'inverse, la part des voitures roulant à l'essence est plus élevée (45 % contre 41 %). Les voitures restantes se répartissent entre les motorisations hybrides (rechargeables ou non, 3 %), électriques (1 %), GPL ou encore superéthanol.

Ecrit par le 2 février 2026

(DATA) Les riches de la zone d'emploi d'Avignon sont-ils résidents fiscaux dans le Vaucluse ?

« Les ménages les moins aisés possèdent plus souvent des voitures diesel. »

Julie Argouarc'h et Anton Monsef de l'Insee

« Les différences sont marquées selon le niveau de vie des ménages, complètent Julie Argouarc'h et Anton Monsef. Les ménages les moins aisés possèdent plus souvent des voitures diesel : 59% de leurs voitures utilisent ce type de motorisation, contre 43 % pour les ménages les plus aisés. Inversement, les ménages les plus aisés détiennent plus fréquemment des voitures récentes et moins polluantes : 8% de leurs voitures fonctionnent avec des motorisations hors essence et diesel thermiques, contre 3% pour les voitures des moins aisés. Dans les communes rurales, le diesel domine (56%). En revanche, dans les grands centres urbains les voitures essence sont légèrement plus nombreuses que les voitures diesel (50% du parc contre 45%). »

Plus on est riche, plus on est propre !

« En 2022 dans la région, l'âge médian des voitures détenues par des particuliers est de 9 ans. L'ancienneté du parc varie fortement selon le niveau de vie. Ainsi, l'âge médian des véhicules atteint 12 ans pour les ménages les moins aisés, contre 7 ans pour les plus aisés. »

Au-delà du revenu, le lieu de résidence a aussi un rôle sur l'ancienneté des véhicules. Les ménages vivant dans les grands centres urbains, les petites villes et les ceintures urbaines possèdent les véhicules les plus récents (entre 31% et 34% du parc y a 5 ans ou moins). Plus les ménages sont éloignés des grands centres urbains, plus la part des voitures de 20 ans ou plus augmente, quel que soit le niveau de revenu de leurs détenteurs. De 8% dans les grands centres urbains, cette part atteint 12% dans le rural à habitat dispersé et 16% dans le rural à habitat très dispersé, témoignant d'un moindre renouvellement du parc dans les espaces ruraux. »

Davantage de kilomètres pour les véhicules diesel

Selon l'Insee Paca, la distance médiane parcourue par un véhicule s'élève à 9 000 km par an. Les véhicules diesel roulent davantage, avec une distance médiane annuelle de 10 700km, soit 46% de plus que pour un véhicule essence. La distance médiane parcourue par les voitures est plus faible dans les espaces urbains (8 700km par an), et particulièrement dans les grands centres urbains (8 100km).

À l'inverse, elle est plus élevée dans les espaces ruraux (supérieure à 10 000km), en partie en raison de déplacements domicile-travail plus longs et plus fréquemment effectués en voiture.

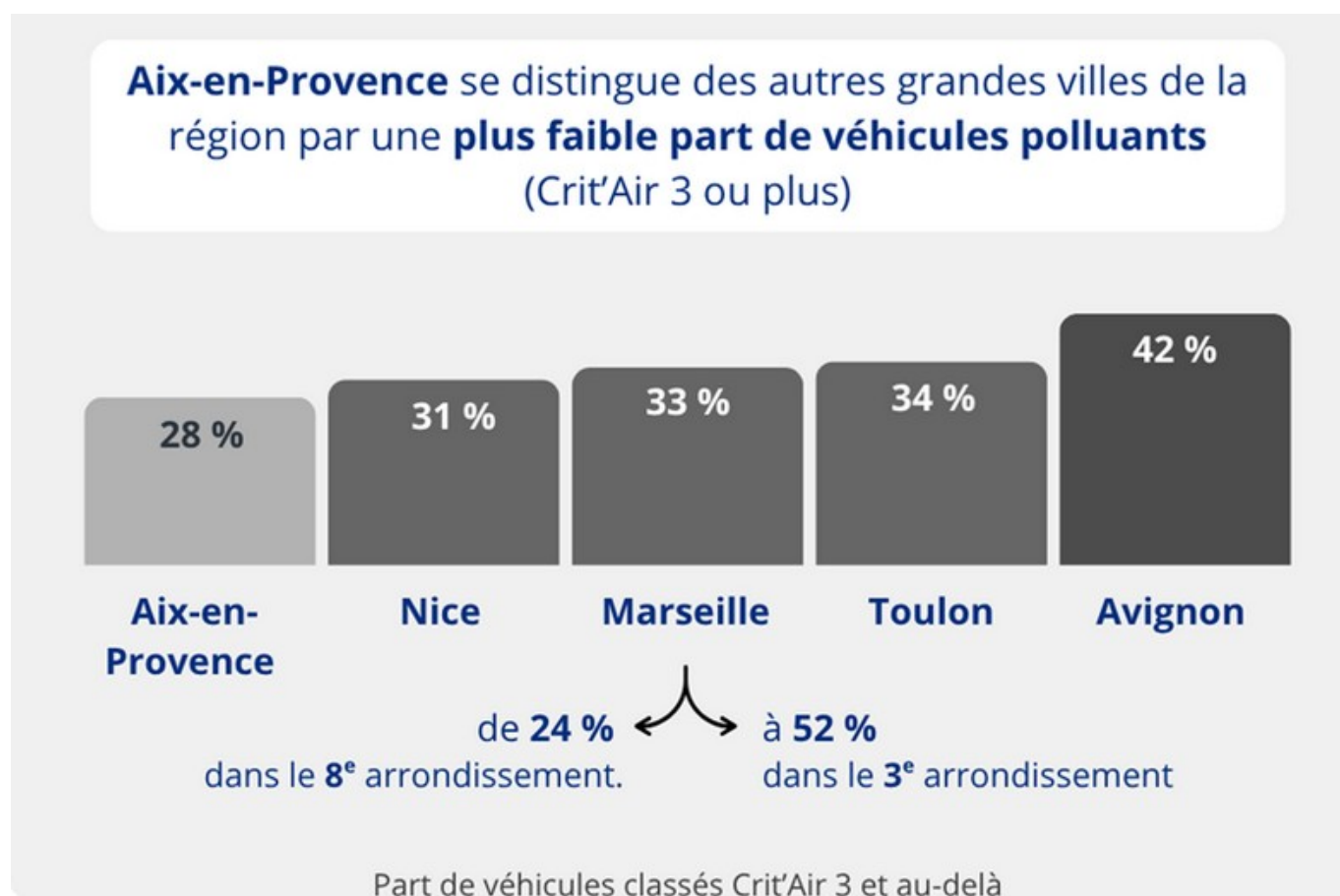
Crit'Air 3 : la chasse aux pauvres ?

« La vignette Crit'Air, définie par l'année de mise en circulation du véhicule et sa motorisation, constitue un outil au service des collectivités locales qui engagent des mesures volontaristes afin d'améliorer la

Ecrit par le 2 février 2026

qualité de l'air. Plus la vignette Crit'Air est élevée, plus le véhicule est polluant. Cette vignette est notamment obligatoire lors des épisodes de pollution, lorsque les préfetures instaurent une circulation différenciée. Les véhicules les plus polluants (Crit'Air 3 et au-delà) peuvent alors être interdits de circulation », rappellent Julie Argouarc'h et Anton Monsef.

Dans la région, au 1^{er} janvier 2022, les véhicules les plus polluants représentent un tiers du parc des particuliers : 22% de véhicules sont Crit'Air 3 et 11% Crit'Air 4, 5 ou non classés. Le reste du parc se compose principalement de véhicules classés Crit'Air 1 (32%) ou Crit'Air 2 (34%). Les véhicules Crit'Air zéro, essentiellement électriques, représentent 1% du total. Cette répartition est proche de celle observée au niveau national. Les voitures les moins polluantes sont toutefois un peu plus présentes qu'en France de province.



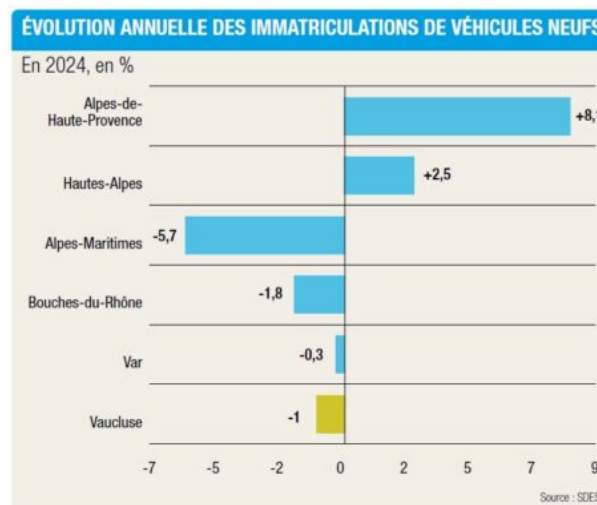
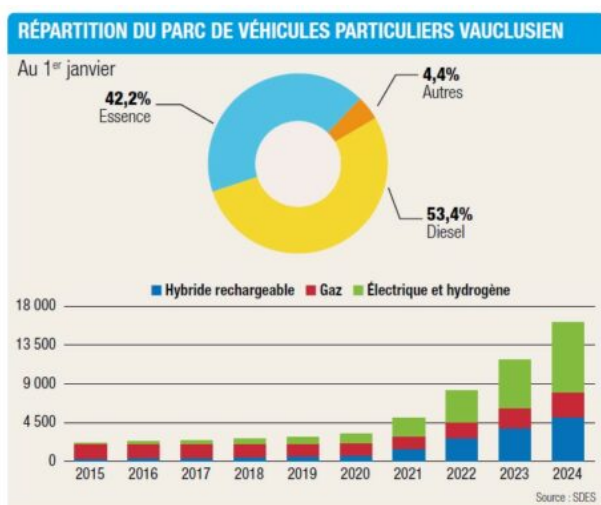
Crédit : Insee Paca

« Les ménages les moins aisés possèdent deux fois plus souvent des voitures classées Crit'Air 3 ou plus que les plus aisés. »

« Les plus aisés possèdent des voitures plus récentes et donc généralement moins polluantes. Ainsi, la

Ecrit par le 2 février 2026

part de voitures classées en Crit'Air 1 est deux fois plus élevée pour les plus aisés que pour les moins aisés (39% contre 20%), les ménages aux revenus moyens se situant entre les deux (31%). Inversement, la moitié des véhicules possédés par les ménages les moins aisés ont une vignette Crit'Air 3 ou supérieure, contre seulement un quart chez les ménages les plus aisés. La répartition des véhicules selon leur vignette Crit'Air révèle des contrastes marqués entre les territoires ruraux et les grands centres urbains. Ainsi, dans le rural à habitat dispersé et très dispersé, 4 voitures sur 10 sont classées Crit'Air 3 ou plus, contre 3 sur 10 dans les grands centres urbains et leurs ceintures urbaines. Les véhicules les plus polluants sont moins présents dans les communes littorales. »



Crédit : Echo du mardi/Le Vaucluse en chiffres 2026

« Les restrictions de circulation dues à la pollution sont plus susceptibles d'être mises en place dans les grands centres urbains de la région, notamment à Aix-en-Provence, Avignon, Marseille, Nice et Toulon. Dans la plupart des cas, les voitures classées Crit'Air 3 ou plus sont moins nombreuses en périphérie proche qu'au sein même des villes, à l'exception notable d'Aix-en-Provence. Parmi les grands centres urbains, Aix-en-Provence se distingue en effet par la plus faible part de véhicules classés Crit'Air 3 ou plus (28% en 2022), en lien avec le niveau de revenu élevé de ses habitants. À l'inverse, à Avignon, où le niveau de vie médian est bas, cette part atteint 42%. À Marseille, 1 voiture sur 3 est concernée. La part de voitures classées Crit'Air 3 ou plus varie sensiblement selon les arrondissements en lien avec le niveau de vie de leurs habitants, allant de 1 voiture sur 4 dans le 8^e arrondissement à 1 sur 2 dans le 3^e arrondissement. »

Pour les autres grands bassins de vie de la région Sud cette répartition est de 31% à Nice et 33% à Toulon.

Les communes de Vaucluse ayant le moins de véhicules

Ecrit par le 2 février 2026

classés Crit'Air 3 ou plus

Communes	Part Crit'Air 3 ou plus
Châteauneuf-de-Gadagne	26%
Jonquerettes	27%
Saint-Saturnin-lès-Avignon	28%
Morières-lès-Avignon	30%
Lagarde-Paréol	31%
Rasteau	31%
Saint-Didier	31%
Saumane-de-Vaucluse	31%
Vedène	31%
Venasque	31%
Althen-des-Paluds	32%
Crillon-le-Brave	32%
Lagnes	32%
Maubec	32%
Robion	32%
Les Taillades	32%
Le Barroux	33%
La Bastidonne	33%
Cabrières d'Avignon	33%
Camaret-sur-Aigues	33%
Castellet-en-Luberon	33%
Caumont-sur-Durance	33%
Gordes	33%
Lauris	33%
Pernes-les-Fontaines	33%
Puget	33%
La Roque-sur-Pernes	33%
Sainte-Cécile-les-Vignes	33%
Velleron	33%
Villedieu	33%

Source Insee

Et le Vaucluse ?

Dans le département, c'est à Châteauneuf-de-Gadagne que l'on trouve la plus faible part de voitures classées Crit'Air 3 et au-delà. Suivent ensuite les communes de Jonquerettes (27%), Saint-Saturnin-lès-Avignon (28%) et Morières-lès-Avignon (30%), confirmant que c'est bien dans les zones les plus aisées, en

Ecrit par le 2 février 2026

périphérie des grandes zones urbaines, que l'on trouve le moins de ces véhicules polluants.

A l'inverse c'est à Viens (49%), Saint-Martin-de-Castillon (47%), Blauvac (46%) et Méthamis (45%) que l'on en concentre le plus. Là encore, confirmation que les zones rurales sont les plus concernées.

Pour les grandes villes, Valréas (45%), Apt (44%) et Avignon (42%) constitue le 'pauvre' trio de tête des mauvais élèves en matière de classement Crit'Air alors que les communes 'riches' périphériques de l'Isle-sur-la-Sorgue (34%), Pertuis (34%), Pernes-les-Fontaines (33%), Vedène (31%) et encore Morières sont des modèles du genre.

Le constat en matière de mobilité : la liberté de circulation semble de plus en plus réservée aux ménages les plus aisés. Et sous couvert de faire la chasse aux véhicules les plus polluants, ne serait-ce finalement pas les 'pauvres' que l'on empêche de se déplacer ?

Les communes de Vaucluse ayant le plus de véhicules classés Crit'Air 3 ou plus

Ecrit par le 2 février 2026

Communes	Part Crit'Air 3 ou plus
Viens	49%
Saint-Martin-de-Castillon	47%
Blauvac	46%
Méthamis	45%
Valréas	45%
Villes-sur-Auzon	45%
Apt	44%
Entrechaux	44%
Mormoiron	44%
Saint-Christol	44%
Rustrel	43%
Saignon	43%
Sault	43%
Avignon	42%
Beaumont-de-Pertuis	42%
Bollène	42%
Cavaillon	42%
Flassan	42%
Lamotte-du-Rhône	42%
Le Beaucet	41%
Carpentras	41%
Caseneuve	41%
Crestet	41%
Grambois	41%
Travaillan	41%
Bonnieux	40%
Lapalud	40%
Malaucène	40%
Peypin-d'Aigues	40%
Roaix	40%
Saint-Martin-de-la-Brasque	40%
Visan	40%

Source Insee

L.G.

Ecrit par le 2 février 2026

ZOOM SUR LES IMMATRICULATIONS DE VÉHICULES PARTICULIERS NEUFS EN VAUCLUSE

En 2024



MARQUE	VOLUME	POIDS	ÉVOLUTION ANNUELLE
RENAULT	2 213	15%	-4,9%
PEUGEOT	1 876	12,7%	+1,1%
DACIA	1 347	9,1%	-6,8%
VOLKSWAGEN	1 183	8%	+17,1%
TOYOTA	1 058	7,2%	+12,2%
CITROËN	743	5%	+2,1%
SKODA	475	3,2%	+53,7%
HYUNDAI	473	3,2%	-0,4%
KIA	468	3,2%	-31,1%
MERCEDES	457	3,1%	+6,5%



TYPE D'ÉNERGIE	VOLUME	POIDS	ÉVOLUTION ANNUELLE
Essence	3 886	26,4%	-22%
Électrique	3 064	20,8%	+8,3%
Hybride non-rechargeable	2 697	18,3%	+26,4%
Micro hybride	2 073	14,1%	+43,1%
Hybride rechargeable	1 326	9%	-3,7%

14 737
immatriculations



MODÈLE	VOLUME	POIDS	ÉVOLUTION ANNUELLE
PEUGEOT 208 II	838	5,7%	+32,2%
RENAULT CLIO V	732	5%	-13,6%
DACIA SANDERO 3	714	4,8%	+8%
PEUGEOT 2008 II	447	3%	+4,2%
RENAULT CAPTUR II	396	2,7%	+2,9%
TOYOTA YARIS CRO	295	2%	-6,1%
TOYOTA YARIS	293	2%	+18,6%
TESLA MODEL Y	280	1,9%	-17,9%
VOLKSWAGEN POLO VI	276	1,9%	+24,9%
CITROËN C3 III	245	1,7%	-27,9%

Source : AAA DATA

Immatriculations : de plus en plus d'habitants, de moins en moins de voitures

En Provence-Alpes-Côte d'Azur, le volume total des immatriculations de véhicules neufs était de 151 000 en 2016. Il s'établit en 2024 à 135 300 (et à 14 737 en Vaucluse, voir tableau ci-dessous : Crédit Echo du mardi. Vaucluse en chiffres 2026), soit une baisse de 11% malgré l'augmentation de la population.

Sur cette période, les immatriculations de voitures les moins polluantes gagnent du terrain, en partie grâce aux aides publiques lors de l'achat de véhicules électriques. La part des hybrides, rechargeables et non rechargeables, passe ainsi de 3% en 2016 à 30% en 2022 et 43% en 2024, tandis que celle des voitures électriques passe de 1 % en 2016 à 17% en 2022 et 21% en 2024. Au total, 64% des véhicules neufs sont désormais hybrides ou électriques, contre 4% en 2016.

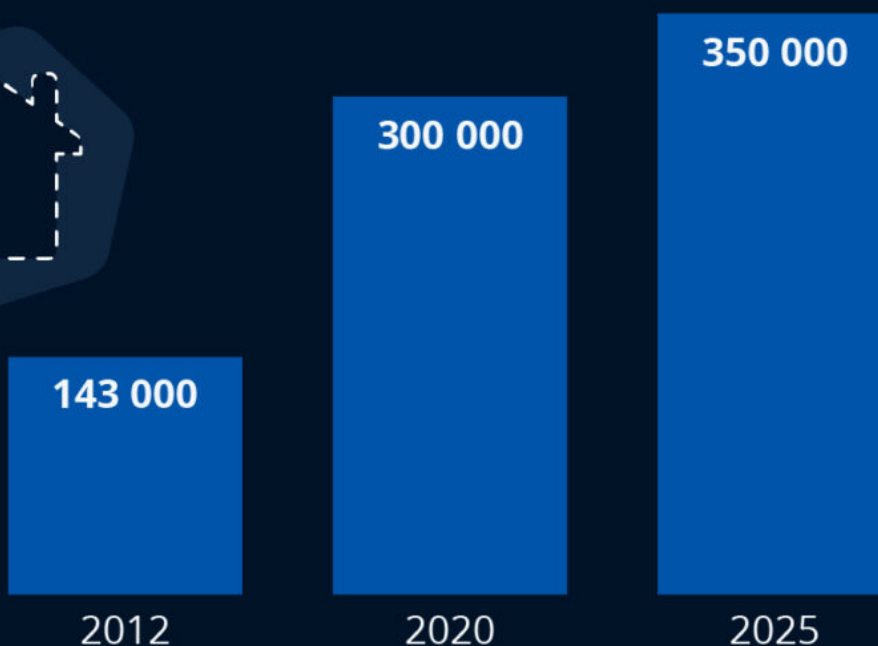
Les ménages les plus aisés acquièrent plus souvent ce type de voitures. De ce fait, la composition du parc automobile de voitures particulières se transforme significativement sur cette période. La part des voitures diesel diminue depuis 2016, passant de 58% à 46% en 2024 (53,4% en Vaucluse).

À l'inverse, la part de voitures essence augmente mais dans des proportions moindres (passant de 41 % à 46 % sur cette période : 42,2% en Vaucluse). Les autres motorisations passent de 1% à 8% en 8 ans (4,4% en Vaucluse), portées par la forte croissance des immatriculations de voitures neuves hybrides, rechargeables et non rechargeables, ainsi que de voitures électriques.

Le nombre de SDF a plus que doublé en l'espace d'une décennie

Le nombre de SDF a plus que doublé en une décennie

Estimation du nombre de personnes sans-domicile en France aux années indiquées



Les sans-domicile (SDF), au sens de l'Insee, peuvent être sans abri, en habitation de fortune, en hébergement collectif/associatif ou dans des centres d'accueil.

Sources : Fondation pour le Logement des Défavorisés, Insee



statista

Ecrit par le 2 février 2026

Le 10 octobre 2025 a eu lieu la 16e Journée internationale de lutte contre le sans-abrisme. Cette initiative née en 2010 a pour objectif de mettre en lumière les mesures de lutte contre le sans-abrisme et de sensibiliser le grand public à cette problématique. En France, malgré les efforts déployés dans le cadre du plan « Logement d'abord » (lancé en 2017), on assiste à une hausse significative du nombre de personnes sans-domicile ces dix dernières années.

Selon des estimations publiées en début d'année par la [Fondation pour le Logement des Défavorisés](#), le nombre de personnes sans-domicile en France a plus que doublé en l'espace d'une décennie. Alors que la dernière enquête « Sans-domicile » publiée par l'Insee, de 2012, estimait à 143 000 le nombre de personnes privées de domicile, un chiffre en hausse de 50 % par rapport à la première enquête de 2001, la Fondation estime aujourd'hui qu'il s'élève au moins à 350 000. Ces chiffres incluent les personnes sans abri, en habitation de fortune, en hébergement collectif ou associatif et en centre d'accueil.

« Une telle hausse, en si peu de temps, devrait provoquer l'effet d'un électrochoc de la part du gouvernement et plus largement de la société toute entière » s'est indigné Christophe Robert, délégué général de la Fondation. Comme le révèle une autre étude récente de l'OCDE à ce sujet, la France fait partie des pays étudiés (avec l'Angleterre) où les problèmes de sans-abrisme seraient les plus prévalents, avec [plus de 300 personnes sans-domicile recensées pour 100 000 habitants](#) en 2023.

De Tristan Gaudiaut pour [Statista](#)

Dans quel monde Vuitton ?

Ecrit par le 2 février 2026



Le 22 mai dernier le Palais des Papes était fermé au public en raison de l'organisation du défilé de la [collection croisière 2026 de Louis Vuitton](#). Cet événement, très attendu dans le monde de la mode, a attiré de nombreuses personnalités. Si certains estiment que c'est une opportunité pour Avignon, d'autres pensent que ce rendez-vous de l'entre-soi et des ultra-riches à quelque chose d'indécent, surtout en ces lieux.

La maison Louis Vuitton est toujours à la recherche de lieux prestigieux pour ses défilés de mode. Après le Louvre (musée ou cour carré) c'est à Avignon que la marque de luxe présentait sa collection « Croisière 2026 ». Parmi les 400 invités à cet événement nombre de personnalités « de premier plan » comme Brigitte Macron, Cate Blanchett, Catherine Deneuve ou Pharrell Williams ont fait le déplacement. Sans oublier des journalistes venus du monde entier et les incontournables influenceurs (à ne pas confondre avec les journalistes quoique ...)

[\(Vidéo\) Comment voir le défilé Louis Vuitton au Palais des papes?](#)

Ecrit par le 2 février 2026

Aujourd'hui considérée comme un art avant d'être un business, la mode peut prétendre à s'offrir les lieux les plus prestigieux

« L'esprit du voyage et la découverte de l'architecture d'un monument emblématique se rejoignent dans ce lieu iconique d'Avignon » explique la maison Louis Vuitton dans le communiqué de présentation de l'évènement. Pour l'occasion, le palais a fermé ses portes la veille à 16h00. Le jour même les commerçants de la place ont été priés de fermer boutique et de remballer leurs terrasses. Contre indemnisation bien évidemment. Aujourd'hui considérée comme un art avant d'être un business, la mode peut prétendre à s'offrir les lieux les plus prestigieux et à privatiser l'espace public. Pas sûr qu'un fabriquant de robinets puisse être éligible à la location de la cour du Louvre.

Une chose est sûre, ce défilé a été une bonne opération financière pour la municipalité

Il est indéniable que ce type d'évènement favorise l'activité commerciale de la cité, mais une partie seulement... Certains avancent que c'est également bon pour la renommée d'Avignon. On pourrait leur répondre que c'est plutôt l'évènement qui cherche à s'associer à un lieu renommé. En tout cas, une chose est sûre, ce défilé a été une bonne opération financière pour la municipalité qui, via [Avignon Tourisme](#), commercialise les installations du [Palais des papes](#) pour des congrès et événements. On parle d'une location à plusieurs centaines de milliers d'euros. Un joli coup pour cette structure qui a beaucoup souffert de la crise du COVID et qui a récemment fait [l'objet d'une recapitalisation](#).

Quant aux détracteurs, ils avancent que dans une ville dont un tiers des habitants sont sous le seuil de pauvreté, ce type d'évènements pour ultra riches, relève de l'indécence. Sans parler de l'emprunte carbone pour un défilé qui a duré moins d'une vingtaine de minutes et qui n'est que l'expression d'un entre-soi exacerbé.

Le Palais des Papes serait-il devenu le temps d'une journée un lieu de stigmatisation et de confrontation sociale. Il n'en demandait certainement pas autant.

La CPAM de Vaucluse distribue des milliers de kits d'hygiène aux plus précaires

Ecrit par le 2 février 2026



La Caisse Primaire d'Assurance maladie de Vaucluse a distribué, aujourd'hui, 8 000 de kits d'hygiène, des protections menstruelles et 600 couvertures de survie à trois associations partenaires ainsi qu'à Avignon Université, à destination des personnes les plus précaires.

Ces produits d'hygiène et de lutte contre le froid - d'une valeur de 38 000€- ont été remis au SIAO (Service intégré d'accueil et d'orientation), au Secours populaire, au Secours Catholique et à Avignon Université en présence de Fabien Roux, président de la CASS (Commission d'action sanitaire et sociale), Jean-Paul Sadori, président du Conseil et Sophie de Nicolaï, directrice de l'Assurance Maladie de Vaucluse.

Objectif

Venir en aide aux personnes sans-abris du Vaucluse par l'intermédiaire des associations ainsi qu'aux étudiants boursiers via Avignon Université, pour lutter contre la précarité menstruelle avec la distribution de protections hygiéniques pour toutes les étudiantes d'Avignon.

Pauvreté

En effet, avec un taux de pauvreté supérieur à la moyenne nationale, soit 19,5 % (contre 15,8 % en 2023)

Ecrit par le 2 février 2026

et une population jeune en situation de pauvreté significative, le Vaucluse est le cinquième département le plus pauvre de métropole (Source Insee). Raison pour laquelle, lors de la Commission d'action sanitaire et sociale (CASS) de novembre dernier, une subvention de 38 000€ a été votée par les conseillers membres pour lutter contre la pauvreté des jeunes et favoriser l'accès aux soins des jeunes femmes, étudiantes et aux sans-abris.

L'action sanitaire et sociale de l'Assurance maladie

Dans la plupart des Caisses primaires d'Assurance maladie (CPAM), des commissions d'action sanitaire et sociale sont mises en place pour attribuer des aides extra-légales aux assurés sociaux confrontés à des difficultés financières dues à la maladie. Ces commissions attribuent également des financements utiles à des usagers exposés à des difficultés financières d'accès aux soins ou qui, en raison de la maladie, subissent des pertes de revenus telles qu'il leur est impossible de faire face, sans aide, aux charges de la vie quotidienne.

Fonds national d'action sanitaire

L'action sanitaire et sociale des caisses est financée par le Fonds national d'action sanitaire et sociale (FNASS), réparti annuellement entre les différentes caisses locales qui gèrent cette enveloppe. Elle est aussi appelée communément 'Fonds de secours'. Les commissions peuvent également attribuer des 'aides collectives' à certaines associations qui présenteraient un projet lié à la santé, comme par exemple un programme de prévention ou d'accompagnement.

En savoir plus

Dans une étude publiée en décembre dernier, l'Observatoire des inégalités, relate que « Selon les départements, entre 9 % et 36 % des habitants vivent sous le seuil de pauvreté de 60 % du revenu médian selon l'Insee (données 2021). La Réunion est le département où le taux de pauvreté est le plus élevé : plus d'un tiers de sa population vit avec moins de 1 200 euros par mois, le seuil de pauvreté pour une personne seule. En outre-mer, la Martinique présente également un taux de pauvreté élevé de 27 %. La pauvreté est encore bien plus étendue à Mayotte, mais nous ne disposons pas des données.

Le Gard et le Vaucluse

En France métropolitaine, la pauvreté est la plus forte en Seine-Saint-Denis (28 %). Le sud de l'Hexagone est aussi touché : cinq départements (Pyrénées-Orientales, Aude, Haute-Corse, Gard et Vaucluse) figurent dans notre classement des dix départements où le taux de pauvreté est le plus élevé. Environ 20 % de leur population dispose de ressources inférieures au seuil de pauvreté, soit près d'1,5 fois le niveau de la France métropolitaine (15 %). En neuvième position, avec un taux de pauvreté de 20 %, on trouve le département du Nord dans les Hauts-de-France, une région où la pauvreté est importante. Enfin, alors que la région Grand Est se situe au niveau du taux de pauvreté moyen de la France métropolitaine, l'un de ses départements, les Ardennes, apparaît dans notre classement avec un taux de pauvreté de 19 %.

La pauvreté ne concerne pas les mêmes populations selon les départements.

En schématisant, en Ile-de-France et dans le Nord, la pauvreté se concentre dans les grandes agglomérations et touche davantage les actifs et les familles. Les départements ruraux et peu peuplés,

Ecrit par le 2 février 2026

comme l'Aude, le Gard ou les Pyrénées-Orientales, où le taux de pauvreté avoisine les 20 %, sont marqués par une pauvreté plus importante des personnes âgées. Quant aux départements d'outre-mer, il s'agit de territoires au faible développement économique, au niveau de chômage très élevé et où les inégalités de revenus sont particulièrement fortes.

Sources : Observatoire des inégalités et Insee, données 2021.

Les 10 départements où le taux de pauvreté est le plus élevé

Unité : %

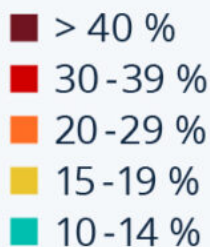
		Taux de pauvreté
974	La Réunion	36,1
93	Seine-Saint-Denis	28,4
972	Martinique	26,8
66	Pyrénées-Orientales	21,2
11	Aude	20,8
2B	Haute-Corse	20,2
30	Gard	20,0
84	Vaucluse	19,9
59	Nord	19,5
08	Ardenne	19,4
	France métropolitaine	14,9

Pauvreté des retraités : la France (un peu) mieux lotie que ses voisins

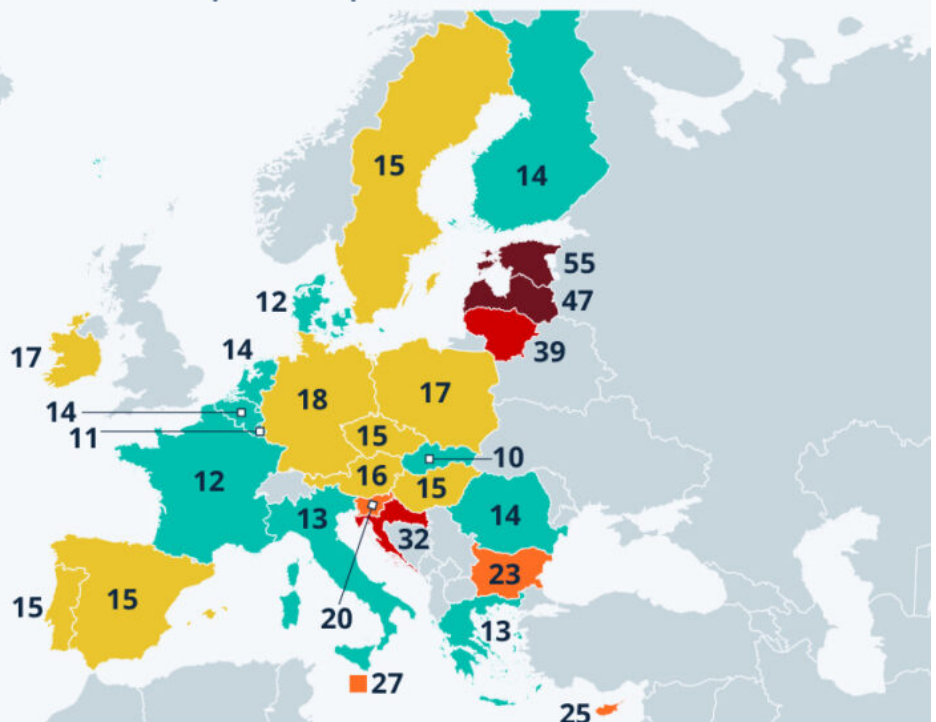
Ecrit par le 2 février 2026

La pauvreté menace 16 % des retraités en Europe

Pourcentage des retraités dont le revenu se situe en-dessous du seuil de risque de pauvreté en 2023*



Moyenne UE-27
16 %



Valeurs arrondies. Sélection des pays de l'UE-27.

* Seuil de risque de pauvreté : 60 % du revenu disponible médian national après transferts sociaux.

Source : Eurostat



statista

Le nouveau Premier ministre François Bayrou, nommé en décembre par Emmanuel Macron, vient de prononcer sa déclaration de politique générale devant l'Assemblée nationale. Budget, sécurité européenne, Ukraine : le Premier ministre a dressé sa feuille de route pour les mois à venir. Il a ainsi déclaré vouloir remettre en chantier la réforme des retraites, et a appelé les partenaires sociaux à rouvrir les négociations dès vendredi afin de trouver au plus vite un accord « socialement plus juste ». Le



Ecrit par le 2 février 2026

Premier ministre a assuré être prêt à négocier jusqu'à l'âge de départ à la retraite, fixé à 64 ans dans la loi entrée en vigueur en 2023 malgré des mois de mobilisations.

Comme le met en avant notre carte, les retraités de certains pays d'Europe sont beaucoup plus menacés que d'autres par la précarité économique. D'après [Eurostat](#), la pauvreté menace en moyenne 16 % des [retraités européens](#). Ce taux correspond plus précisément à la proportion de retraités dont les revenus se situent en-dessous du seuil de risque de pauvreté, c'est-à-dire inférieurs à 60 % du revenu disponible national médian après prise en compte des transferts sociaux.

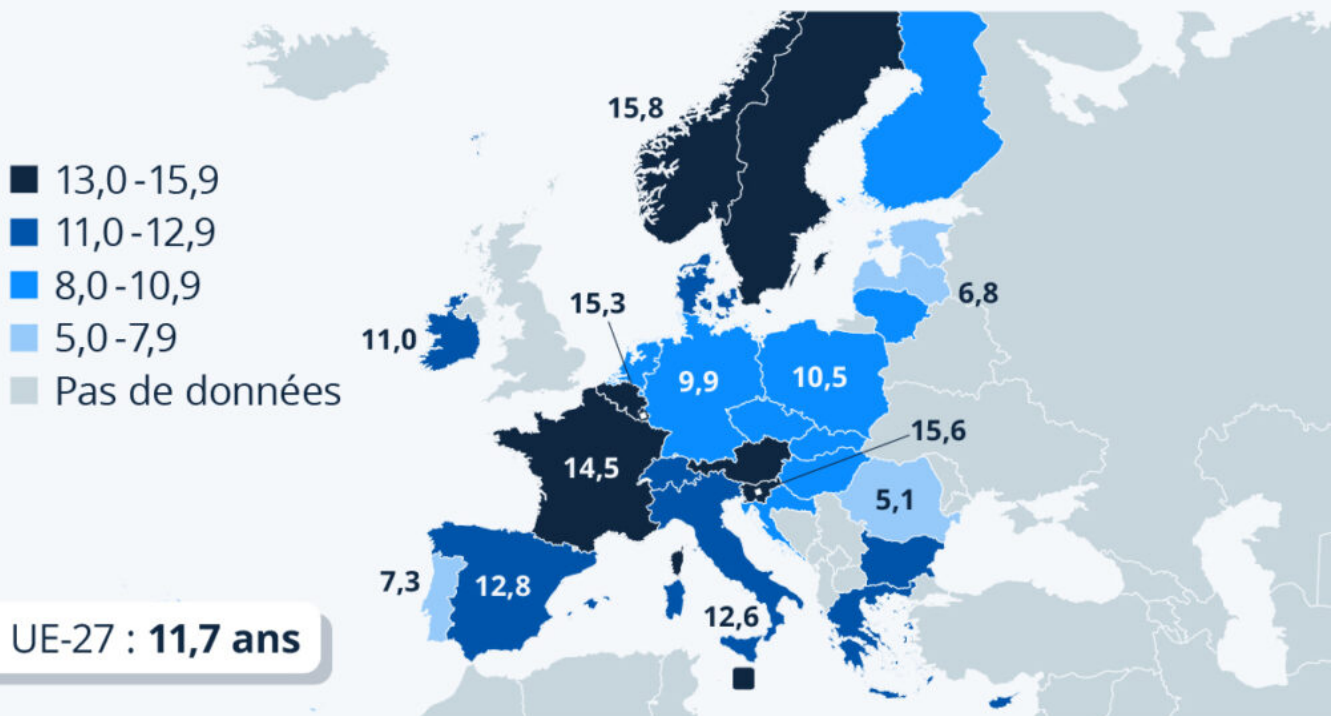
La situation est particulièrement préoccupante dans les pays baltes, où la part de retraités « à risque de pauvreté » atteint voire dépasse 40 %. En Allemagne, environ 20 % des retraités sont menacés par la précarité, soit un chiffre supérieur de 4 points à la moyenne de l'UE. Pour compléter leurs revenus, il est estimé que [11 %](#) des retraités allemands (65-74 ans) sont obligés d'exercer un emploi, bien souvent des petits boulots.

Avec environ 12 % de retraités qui touchent moins de 60 % du revenu médian disponible, la France affiche l'un des taux les plus bas d'Europe, juste derrière la Slovaquie (10,1 %) et le Luxembourg (10,7 %). Même si de fortes disparités existent à l'échelle nationale (en fonction du sexe, des régions,...), cette statistique suggère que [système de retraite français](#) protège relativement efficacement les personnes âgées contre la précarité.

Ecrit par le 2 février 2026

Quelle est l'espérance de vie en bonne santé à la retraite ?

Nombre moyen d'années de vie en bonne santé (sans incapacité) à la retraite dans les pays européens en 2022



Pays de l'UE-27 + Suisse et Norvège. Données basées sur l'âge effectif moyen de sortie du marché du travail et sur le nombre moyen d'années de vie sans incapacité à 65 ans pour les deux sexes.

Sources : Eurostat, OCDE, calculs Statista



statista

Quelle est l'espérance de vie en bonne santé à la retraite ?

Avec le pouvoir d'achat, [les retraites](#) sont l'un des thèmes politiques les plus débattus en France ces dernières années. L'espérance de vie de la population est un indicateur qui revient souvent dans les débats sur l'âge légal à fixer pour le départ à la retraite. En partant du principe que l'espérance de vie sans souffrir d'incapacité est encore plus pertinente, nous avons cherché à calculer le nombre d'années

Ecrit par le 2 février 2026

que les Européens peuvent espérer profiter de leur retraite en bonne santé.

En moyenne, dans les 29 pays européens présentés sur notre carte, l'espérance de vie en bonne santé après la retraite se situait autour de 12 ans en 2022 (UE-27 : 11,7 ans), pour un âge effectif moyen de sortie du marché du travail qui était de 63 ans.

Les Norvégiens, les Slovènes et les Luxembourgeois étaient ceux qui pouvaient espérer profiter de leur retraite en bonne santé le plus longtemps (15 à 16 ans en moyenne). Les Maltais, les Belges, les Français et les Suédois (14 à 15 ans) se situaient également au-dessus de la moyenne européenne. Dans le détail, les deux nations scandinaves, Malte, la Slovénie, la France et la Belgique, font partie des huit pays de la région étudiée qui affichent la plus longue [espérance de vie sans incapacité après 65 ans](#). D'autres indicateurs, comme l'âge moyen de sortie du marché du travail, influencent également le nombre moyen d'années en bonne santé que l'on peut espérer vivre une fois retraité. Par exemple, c'est au Luxembourg et en Slovénie que l'on trouve l'âge effectif moyen de sortie du marché du travail le moins élevé (autour de 60 ans).

Les moins bien lotis sont les retraités baltes, portugais et roumains pour lesquels l'espérance de vie sans incapacité est inférieure à 10 ans. Elle descend même à moins de 7 ans en Estonie et à 5 ans en Roumanie. Ces moyennes nationales sont la conséquence d'une combinaison entre un âge moyen de départ à la retraite tardif (65 ans ou plus) et des indicateurs de santé médiocres au sein de la population. Il est important de souligner qu'il s'agit de moyennes à l'échelle des pays et que les durées varient selon les catégories socioprofessionnelles et le [niveau de vie](#). En France par exemple, si l'on regarde l'espérance de vie générale, les chiffres de l'Insee montrent que les [ouvriers vivent en moyenne 6 ans de moins que les cadres](#), et que les 5 % les plus pauvres meurent en moyenne 13 ans plus tôt que les 5 % les plus fortunés.

Enrichi d'études plus fines sur l'espérance de vie en bonne santé selon les métiers, cet indicateur pourrait éventuellement permettre de construire des systèmes de retraite plus équitables et transparents.

De Valentine Fourreau et Tristan Gaudiaut pour [Statista](#)

Plus d'un enfant sur cinq ne mange pas trois repas par jour en France

Ecrit par le 2 février 2026

Les privations matérielles et sociales des jeunes générations

Part des enfants et adolescents interrogés en France ayant déclaré se trouver dans les situations suivantes



Base : plus de 20 000 enfants et adolescents (6-18 ans) interrogés en France entre octobre 2023 et mars 2024.

Source : UNICEF - Consultation nationale des 6-18 ans 2024



statista 

Selon une [étude](#) de l'UNICEF, dont les résultats ont été publiés mardi 19 novembre, à la veille de la Journée internationale des droits de l'enfant, un nombre significatif d'enfants et d'adolescents éprouvent des privations matérielles et sociales en France. Plus de 20 000 enfants et adolescents âgés de 6 à 18 ans ont participé à cette consultation nationale menée entre octobre 2023 et mars 2024. D'après les résultats, plus d'un enfant sur cinq (23 %) ne mange pas trois repas par jour en France et 16 % ont

Ecrit par le 2 février 2026

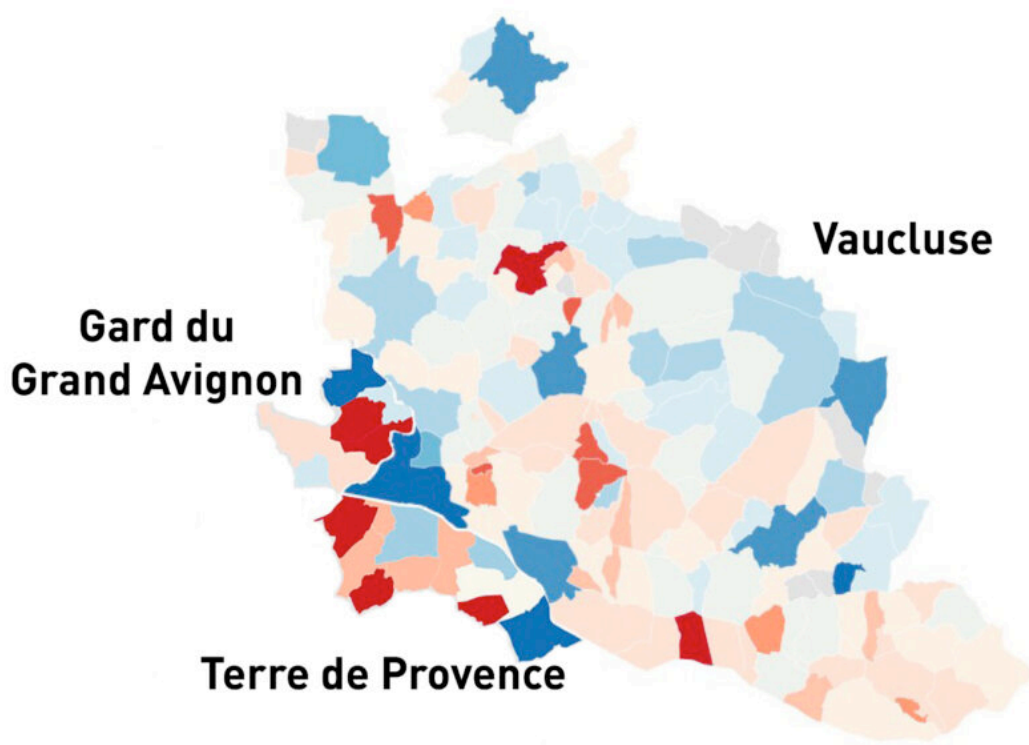
déclaré éprouver des privations matérielles. De plus, plus d'un sur quatre (26 %) a rapporté des difficultés d'accès à la connaissance et 16 % des difficultés d'accès aux soins dentaires.

Par ailleurs, l'enquête met en évidence des chiffres alarmants concernant le déficit de protection et le rejet social. En effet, 30 % des enfants et adolescents interrogés ont déclaré avoir été blessés physiquement, frappés ou avoir subi des attouchements non désirés par d'autres enfants, et 13 % par des adultes. Elle révèle également que les enfants qui vivent dans des familles monoparentales ou dans des quartiers défavorisés sont beaucoup plus susceptibles de subir un cumul de privations. « Ces privations, souvent cumulatives, engendrent un sentiment d'exclusion profond chez ces enfants et adolescents, qui se sentent contraints par un écart par rapport à la norme, sans nécessairement être plongés dans une détresse absolue », relève l'UNICEF.

De Tristan Gaudiaut pour [Statista](#)

(DATA) Les riches de la zone d'emploi d'Avignon sont-ils résidents fiscaux dans le Vaucluse ?

Ecrit par le 2 février 2026



Le département de Vaucluse est classé par l'Insee [le 5ème département \(métropolitain\) le plus pauvre de France](#) alors que [la zone d'emploi d'Avignon](#) déborde largement en dehors de ses frontières. L'occasion de vérifier la médiane du niveau de vie des ménages fiscaux de cette zone d'attractivité initiée par le chef-lieu du département de Vaucluse et particulièrement celles du canton de Villeneuve-les-Avignon juste de l'autre côté du Rhône et de celles de Terre de Provence Agglomération juste de l'autre côté de la Durance.

[\(cartes\) Avignon : une zone d'emploi de 285 797 habitants sans LEO](#)

DP

Etude : « Il y a un réel élan de solidarité dans les Quartiers de la ville »



70 étudiants en 3^e année de [licence Administration, économique et sociale \(AES\)](#) de l'université d'Avignon ont réalisé une étude sur [les Quartiers politique de la ville \(QPV\) de Vaucluse](#). Ces travaux, intitulés « Derrière les clichés des quartiers prioritaires : Des formes d'attachements construites entre économies informelles et sentiments d'exclusion » viennent d'être présentés ce mardi 7 mai 2024 lors d'une restitution orale au sein de la faculté.

Les élèves de la promotion 2023-2024 de 3^e année de la licence AES (Administration, économique et sociale) de [l'Université d'Avignon](#) ont effectué lors de leur 6^e semestre une large étude autour des [Quartiers politique de la ville \(QPV\) de Vaucluse](#) constituée d'entretiens, d'études ethnographiques et de données quantitatives. Ce travail a été présenté ce mardi 7 mai lors d'une restitution orale menée par les

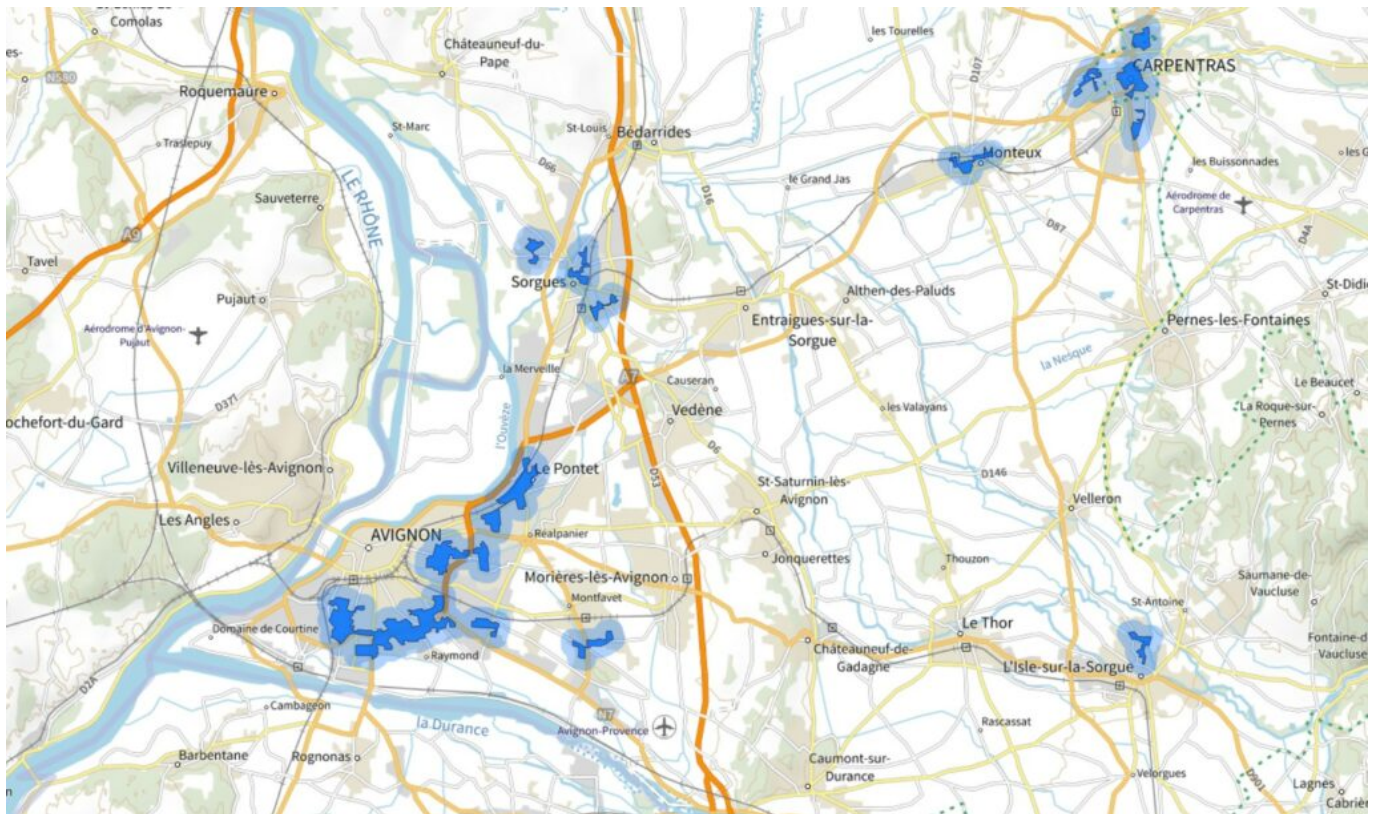
Ecrit par le 2 février 2026

principaux acteurs de cette étude, à savoir les étudiants qui ont présenté l'ensemble de leurs recherches lors d'une conférence à la faculté qui a réuni une centaine de personnes « notre premier travail c'était l'observation et la connaissance. Nous voulions savoir l'histoire de ces lieux populaires, l'histoire de ses habitants, puis nous avons noté lors de nos journées là-bas le déroulement des journées, les habitudes de chacun, les lieux fréquentés, la mémorisation des mots tout en jugeant positivement », annonce en introduction Shaima, une des étudiantes qui a élaboré cette étude.

« Nous voulions savoir l'histoire de ces lieux populaires, l'histoire de ses habitants. »

Shaima, étudiante en licence AES

Au final ce sont plus de 140 entretiens, qui ont été réalisés par les étudiants sur le terrain, dans les zones de [Monclar](#), [Champfleury](#), [Saint-Chamand](#) et la [Rocade Sud](#) à Avignon, les [Amandiers-Eléphants](#) à Carpentras, [Général/Establet](#) à Sorgues ainsi qu'à [l'Isle-sur-la-Sorgue](#). 70 femmes et 70 hommes ont accepté de répondre aux interrogations des étudiants lors de ce travail de fond afin de respecter une parité totale « on était par groupe de 7 ou 8 pour mener nos enquêtes, on s'est réparti les différents quartiers afin d'organiser au mieux nos visites et observations qui nous ont servi à nos notes ethnographiques et on a mis tout en commun lors du dernier mois » explique Elisa, 21 ans, étudiante en 3^e année de licence AES.



Ecrit par le 2 février 2026

Le Vaucluse compte 23 quartiers prioritaires de la politique de la ville (QPV) situés principalement dans le Grand Avignon et à Carpentras.

L'attachement et l'enracinement aux Quartiers de la ville

Ce projet avait pour but de mettre en avant les conditions des habitants de ces quartiers et de leur politisation. Il a été mené en collaboration avec [Stéphanie Abrial](#), [Christophe Parnet](#) et [Pierre Chiron](#), chercheurs scientifiques du laboratoire [Pacte](#) dans le cadre d'un projet financé par [l'Agence Nationale de Recherche](#). Les deux premiers cités sont intervenus par visioconférence à la fin de la conférence pour appuyer les points principaux soulignés par les jeunes chercheurs avignonnais.

[Le Vaucluse passe de 22 à 23 quartiers prioritaires](#)

Pour structurer ce travail de 'fourmi', qui s'est déroulé sur 4 mois, les 70 étudiants ont choisi de construire leur travail méthodologique autour de trois parties définies après la mise en commun de tous les entretiens réalisés sur le terrain. Le premier axe s'est concentré sur le lien fort qui existe entre les habitants et les quartiers de la ville qui a permis de faire ressortir un profond attachement voir un enracinement ressenti par les résidents mais aussi la solidarité importante qui existe entre eux « nous avons effectué une grille d'entretien à partir de nos observations et des premières interactions que nous avons eu avec les habitants, on a parlé avec les associations, les acteurs sociaux et enfin les habitants, il en est ressorti en premier lieu un sentiment d'attachement au quartier où les individus tissent des liens propres avec leurs environnements et les leurs. Cela peut s'expliquer par une volonté de se réclamer d'un territoire repensé ou identifié négativement dans lequel le chômage prédomine sans possibilité d'issue ou d'échappatoire » constate Lorenzo, un étudiant de la licence.

« On est loin des clichés de violence véhiculés par les médias, il y a un réel élan de solidarité. »

Alexandre

Cette partie de l'étude a permis aux apprentis sociologues de relier ce sentiment à une sensation d'exclusion ou d'abandon qui résulte du regard des autres et des politiques municipales, c'est par ce prisme que l'attachement et le sentiment d'appartenance au quartier se construit selon les résultats de leurs entretiens.

Au fur et à mesure de l'avancée de l'étude, les élèves d'AES d'Avignon ont pu constater que ce sentiment d'appartenance s'accompagnait par une solidarité importante entre chaque individu vivant dans les Quartiers de la Ville. Une donnée importante dans un milieu souvent décrit comme propice aux

Ecrit par le 2 février 2026

règlements de comptes et à l'insécurité « on a pu remarquer au cours de nos semaines d'observations que plusieurs évènements comme des barbecues étaient organisés, ouverts à tous, sans distinctions d'âge ou d'origine ethnique. On a pu également noter que plusieurs dispositifs étaient mis en place par les jeunes du quartier pour aider les mères de famille à porter les courses ou les emmener à certains endroits, ce sont des faits caractéristiques selon nous car c'est révélateur de l'ambiance générale et des règles caractéristiques, on est loin des clichés de violence véhiculés par les médias, il y a un réel élan de solidarité » assure Alexandre, un des étudiants ayant participé à l'étude.



Durant la présentation de l'étude à l'université d'Avignon.

Des quartiers biens plus structurés qu'on ne le pensait

La portée immersive de l'étude menée par les étudiants au sein des quartiers prioritaires les à mener à s'intéresser de plus près à la vie et à l'organisation socio-économique qui s'est crée et qui perdure au sein de ces zones qualifiées de prioritaires par les politiques publiques « nous avons constatés que les QPV sur le Vaucluse sont bien plus structurées et éparpillées qu'on pouvait l'imaginer, il était donc essentiel pour nous d'établir des notes ethnographiques et d'en faire plusieurs synthèses, ce qui nous a permis à partir de ce travail de récolter des datas. Ainsi, nous avons pu définir précisément des valeurs extrêmes sur la part des jeunes dans la population, le taux de diplômés du supérieur, le taux de chômage

Ecrit par le 2 février 2026

et le taux d'abstention, à partir de ces résultats nous avons pu faire des corrélations entre ces caractéristiques » détaille Alexandre.

Le quartier de Monclar détient le record de pauvreté en Vaucluse

75,5% de taux de pauvreté dans le quartier de Monclar avec une population majoritairement jeune à 51,4%, c'est le record sur le département du Vaucluse. Ce sont les chiffres récoltés par les étudiants de la licence AES d'Avignon, ils y ont noté également un taux d'abstention de 43,6%. Deux données mis en évidence et face à face car selon les auteurs de l'étude on peut noter une corrélation entre les difficultés économiques de la jeunesse des quartiers et la non-participation à la vie politique nationale. Le travail de fond effectué a permis de définir précisément le revenu médian au sein de ces 8 QPV vauclusiens, il s'élève à 950€ par mois, ce qui veut dire que sur un quartier de 10 000 habitants, c'est à partir de la 5 000^e personne que cette dernière gagnera 950€ par mois dans ce quartier.

	<u>Monclar</u>	Amandiers -Eléphants	Champfleury	<u>Saint-Chamand</u>	Rocade Sud	Nord-Est	Isle-sur-la Sorgue	<u>Générat/Establ et à Sorgues</u>
Revenu médian mensuel	642€	959€	1916€	600€	1102€	620€	730€	683€
Taux de pauvreté	75%	55,4%	Indisponible	57%	56%	Indisponible	51,3%	76,1%
Taux de chômage	32,6%	42,4%	18%	32%	39,8%	18%	23,9%	18%
Logements sociaux	80,9%	66,6%	Indisponible	Indisponible	55%	77%	Indisponible	32,54%*
Taux de diplômés supérieurs	Indisponible	8,9%	36,9%	13%	13%	13,5%	10%	19%

*Pourcentage de foyers allocataires de la CAF

Beaucoup de clichés à déconstruire

Cette étude a également permis de définir que c'est au sein du QPV de Champfleury, zone voisine de Monclar que le taux de chômage est le plus faible sur l'ensemble des quartiers concernés du département avec 18% de la population qui est sans-emploi et un taux de diplômés dans le supérieur au-dessus de la moyenne « la précision des chiffres et de ces études ethnographiques était fondamentale pour établir nos hypothèses et constats. Par exemple, on s'est aperçu suite à nos entretiens que le taux de population immigré le plus bas sur notre département était à l'Isle-sur-la-Sorgues avec 30% de population immigré et un taux de pauvreté qui était également le plus bas avec 51,4%, on a donc établi une corrélation entre le fait d'être immigré et le fait d'avoir des difficultés économiques ».

« Nous avons été confronté à la réalité des choses. »

Elisa

Au-delà des données, des chiffres et des constats, hypothèses ou corrélations tirées de leur travail, cette étude a surtout permis aux jeunes étudiants de la cité papale de découvrir un peu mieux leur territoire et de comprendre comment se passer la vie des habitants de ces zones prioritaires et comment ils faisaient

Ecrit par le 2 février 2026

face à leurs problématiques du quotidien « Cette étude nous a énormément nourri car nous avons été confronté à la réalité des choses. Cela nous a permis de nous apercevoir que, déjà, on prend conscience de l'écart des inégalités socio-économiques qui touchent ces zones prioritaires. Ensuite, on se rend compte que beaucoup de clichés sont complètement à déconstruire. Qu'ils sont faux, parce qu'en fait, ils sont beaucoup plus complexes et organisés que les idées qu'on laisse entendre. C'est fou comme la relation de confiance entre nous, chercheurs-étudiants, et les gens que nous avons interrogé s'est renforcé progressivement, dès qu'on s'intéresse un peu à eux et qu'on apprend à les connaître, toutes les idées reçues se déconstruisent » conclut Elisa.

Endettement des ménages : avec +18% de dossiers en 2023, le Vaucluse 5e département le plus pauvre de France



Au siège de la [Banque de France](#) (BDF), sur le site d'Agroparc à Avignon, la Commission de Surendettement s'est réunie ce mardi 20 février après-midi, en présence de [Christine Gord](#), directrice départementale de la BDF, de [Michel Laffitte](#), directeur départemental des [Finances](#)



Ecrit par le 2 février 2026

Publiques et de Sébastien Maggi, Secrétaire général adjoint de la Préfecture de Vaucluse et de représentants d'associations.

1004 dossiers de surendettement ont été déposés l'an dernier (+18%), une tendance supérieure à celle de la Région Sud (+3%) et à celle de la France (+8%). Toutefois, modère Christine Gord : « Le niveau des dépôts reste inférieur de 21% à celui de 2019 (1264 dossiers), année de référence de la pandémie et le taux de dossier pour 100 000 habitants est plus faible dans le Vaucluse (217 dossiers) que pour la Région Sud (227) et l'Hexagone (226). »

En tout, cet endettement représente la somme de 32,8M€. Une répartition qui se partage entre 44% de dettes à la consommation (35% en 2022), 24% de dettes immobilières (contre 27%) et 32% de dettes de charges courants (contre 38%). Mais « 10 millions de dettes ont été effacés, partiellement ou totalement », ajoute Christine Gord, soit 27,4% du montant total (25,8% en PACA, 24,9% en France), donc 3/4 environ ont été remboursés. Et elle précise : « Il faut redonner une seconde chance aux personnes qui ont de bas revenus, d'ailleurs la Banque de France a mis en place des services d'inclusion financière pour informer, orienter, aider, et accompagner les personnes qui sont les plus démunies. Ils sont composés des secteurs bancaire, associatif et institutionnel pour capter les préoccupations des ménages endettés et leur tendre la main. »

Le Vaucluse, 5e département français le plus pauvre

Dans une enquête de la Banque de France citée mardi, il ressort que le Vaucluse compte 561 953 habitants, que le montant médian de revenus est de 20 640€ par an (22 070€ dans la Région Sud et 22 400 en France), le taux de chômage le plus élevé : 9,3% (7,8% en PACA et 6,9% seulement en France) et le salaire horaire moyen en euro de 14,45 chez nous, 15,74€ dans la Région et 16,40€ dans l'hexagone.

Autre tendance de ce surendettement, il concerne 80% des personnes âgées de 25 à 64 ans, majoritairement des femmes (56%) et 21% des familles monoparentales dont la maman se débat pour élever seule ses enfants.

Un autre chiffre fait froid dans le dos : 19,5% des Vauclusiens vivent SOUS le seuil de pauvreté. Réalité qui fait réagir Sébastien Maggi : « Le Vaucluse est bel et bien le 5e département le plus pauvre de France, et Avignon cumule 33% de la pauvreté de tout le département. Malgré le festival, le Luberon, les magnifiques vignobles des Côtes du Rhône, il faut savoir que 2 nouveaux quartiers d'Avignon sont désormais éligibles comme prioritaires dans la politique de la ville, le Pont-des-deux-Eaux et les Broquetons-Sainte-Catherine à Montfavet. L'inflation aggrave la situation pour ceux qui avaient du mal à joindre les deux bouts. Ils doivent choisir entre payer leur loyer ou remplir leur caddie, aller chez le médecin ou se chauffer. Ils enchaînent des crédits pour rembourser leurs dettes ou survivre, c'est une course sans fin. »

Et le Secrétaire général adjoint de la Préfecture ajoute : « Une échéance peut peser de tout son poids sur des locataires de HLM comme sur des petits retraités victimes du coût de la vie, de l'explosion du prix de l'énergie, de l'alimentation. Certains ressentent un sentiment de honte quand les dettes s'accumulent et l'huissier frappe à la porte toutes les semaines. Et il faut savoir que la Commission de surendettement a

Ecrit par le 2 février 2026

un œil averti et bienveillant pour sortir les ménages et les familles monoparentales de ce carcan, pour qu'ils retrouvent des marges de manœuvre et un reste à vivre correct. Elle aide ceux qui sont empêtrés dans ces problèmes pour qu'ils paient leurs dettes et retrouvent une vie normale, sans souci du lendemain. D'ailleurs, 1/3 des dettes est apuré. »

Christine Gord, la Directrice départementale de la Banque de France a conclu en annonçant nombre d'actions prévues cette année : ateliers pour former les 231 assistantes sociales de Vaucluse, organiser des réunions avec les juges, participer à la Semaine de l'Education Financière sur les arnaques, organiser des sessions sur l'illettrisme et parler du SNU (Service National Universel) les 7 mars, 23 et 24 avril, et 4 et 5 juillet. En 2023, la Banque de France a accompagné 5,7 millions de personnes .



2e à droite : Sébastien Maggi ; 3e à droite : Christine Gord.