

Ecrit par le 18 mai 2026

La CPAM de Vaucluse distribue des milliers de kits d'hygiène aux plus précaires



La Caisse Primaire d'Assurance maladie de Vaucluse a distribué, aujourd'hui, 8 000 de kits d'hygiène, des protections menstruelles et 600 couvertures de survie à trois associations partenaires ainsi qu'à Avignon Université, à destination des personnes les plus précaires.

Ces produits d'hygiène et de lutte contre le froid - d'une valeur de 38 000€- ont été remis au SIAO (Service intégré d'accueil et d'orientation), au Secours populaire, au Secours Catholique et à Avignon Université en présence de Fabien Roux, président de la CASS (Commission d'action sanitaire et sociale), Jean-Paul Sadori, président du Conseil et Sophie de Nicolaï, directrice de l'Assurance Maladie de Vaucluse.

Objectif

Ecrit par le 18 mai 2026

Venir en aide aux personnes sans-abris du Vaucluse par l'intermédiaire des associations ainsi qu'aux étudiants boursiers via Avignon Université, pour lutter contre la précarité menstruelle avec la distribution de protections hygiéniques pour toutes les étudiantes d'Avignon.

Pauvreté

En effet, avec un taux de pauvreté supérieur à la moyenne nationale, soit 19,5 % (contre 15,8 % en 2023) et une population jeune en situation de pauvreté significative, le Vaucluse est le cinquième département le plus pauvre de métropole (Source Insee). Raison pour laquelle, lors de la Commission d'action sanitaire et sociale (CASS) de novembre dernier, une subvention de 38 000€ a été votée par les conseillers membres pour lutter contre la pauvreté des jeunes et favoriser l'accès aux soins des jeunes femmes, étudiantes et aux sans-abris.

L'action sanitaire et sociale de l'Assurance maladie

Dans la plupart des Caisses primaires d'Assurance maladie (CPAM), des commissions d'action sanitaire et sociale sont mises en place pour attribuer des aides extra-légales aux assurés sociaux confrontés à des difficultés financières dues à la maladie. Ces commissions attribuent également des financements utiles à des usagers exposés à des difficultés financières d'accès aux soins ou qui, en raison de la maladie, subissent des pertes de revenus telles qu'il leur est impossible de faire face, sans aide, aux charges de la vie quotidienne.

Fonds national d'action sanitaire

L'action sanitaire et sociale des caisses est financée par le Fonds national d'action sanitaire et sociale (FNASS), réparti annuellement entre les différentes caisses locales qui gèrent cette enveloppe. Elle est aussi appelée communément 'Fonds de secours'. Les commissions peuvent également attribuer des 'aides collectives' à certaines associations qui présenteraient un projet lié à la santé, comme par exemple un programme de prévention ou d'accompagnement.

En savoir plus

Dans une étude publiée en décembre dernier, l'Observatoire des inégalités, relate que « Selon les départements, entre 9 % et 36 % des habitants vivent sous le seuil de pauvreté de 60 % du revenu médian selon l'Insee (données 2021). La Réunion est le département où le taux de pauvreté est le plus élevé : plus d'un tiers de sa population vit avec moins de 1 200 euros par mois, le seuil de pauvreté pour une personne seule. En outre-mer, la Martinique présente également un taux de pauvreté élevé de 27 %. La pauvreté est encore bien plus étendue à Mayotte, mais nous ne disposons pas des données.

Le Gard et le Vaucluse

En France métropolitaine, la pauvreté est la plus forte en Seine-Saint-Denis (28 %). Le sud de l'Hexagone est aussi touché : cinq départements (Pyrénées-Orientales, Aude, Haute-Corse, Gard et Vaucluse) figurent dans notre classement des dix départements où le taux de pauvreté est le plus élevé. Environ 20 % de leur population dispose de ressources inférieures au seuil de pauvreté, soit près d'1,5 fois le niveau de la France métropolitaine (15 %). En neuvième position, avec un taux de pauvreté de 20 %, on trouve le département du Nord dans les Hauts-de-France, une région où la pauvreté est importante. Enfin, alors que la région Grand Est se situe au niveau du taux de pauvreté moyen de la France

Ecrit par le 18 mai 2026

métropolitaine, l'un de ses départements, les Ardennes, apparait dans notre classement avec un taux de pauvreté de 19 %.

La pauvreté ne concerne pas les mêmes populations selon les départements.

En schématisant, en Ile-de-France et dans le Nord, la pauvreté se concentre dans les grandes agglomérations et touche davantage les actifs et les familles. Les départements ruraux et peu peuplés, comme l'Aude, le Gard ou les Pyrénées-Orientales, où le taux de pauvreté avoisine les 20 %, sont marqués par une pauvreté plus importante des personnes âgées. Quant aux départements d'outre-mer, il s'agit de territoires au faible développement économique, au niveau de chômage très élevé et où les inégalités de revenus sont particulièrement fortes.

Sources : Observatoire des inégalités et Insee, données 2021.

Les 10 départements où le taux de pauvreté est le plus élevé

Unité : %

		Taux de pauvreté
974	La Réunion	36,1
93	Seine-Saint-Denis	28,4
972	Martinique	26,8
66	Pyrénées-Orientales	21,2
11	Aude	20,8
2B	Haute-Corse	20,2
30	Gard	20,0
84	Vaucluse	19,9
59	Nord	19,5
08	Ardennes	19,4
	France métropolitaine	14,9

Ecrit par le 18 mai 2026

Habitat et Humanisme Vaucluse recherche des propriétaires solidaires



Logements surpeuplés ou insalubres, violences familiales, dénuement... Pour répondre à l'exclusion et l'isolement des personnes en difficulté, le Mouvement Habitat et Humanisme agit en faveur du logement, de l'insertion et de la recréation de liens sociaux. Une mission rendue d'autant plus urgente face à la pénurie de logements accessibles, à la hausse des coûts de construction, à la panne de production de logements sociaux et à l'augmentation des dépenses énergétiques qui deviennent insoutenables pour les personnes fragilisées.

Dans ce contexte, et forte des 39 années d'expérience, Habitat et Humanisme lance un appel aux propriétaires de biens à louer pour leur proposer une location sereine, solidaire et avantageuse, notamment dans le département du Vaucluse, sur les agglomérations d'Avignon, Orange, Cavaillon, Carpentras.

Des logements pour les personnes en difficulté

« Il ne s'agit pas de trouver des hébergements d'urgence mais des logements adaptés aux personnes en difficulté. Les bénéficiaires du dispositif sont sélectionnés par nos soins, au travers d'une commission d'attribution. Durant une période d'observation d'un mois, nous cernons le projet de vie des personnes

Ecrit par le 18 mai 2026

pour leur permettre à terme de retrouver leur autonomie », explique [Céline Beaujolin](#), directrice générale d'Habitat et Humanisme.

Des dispositifs variés

Habitat et Humanisme Vaucluse propose différents dispositifs, parmi lesquels, **Le mandat de gestion** : Habitat et Humanisme Vaucluse prend le bien en location et en gestion via une son agence immobilière à vocation sociale ou une agence partenaire. **La location/sous-location** : Habitat et Humanisme Vaucluse devient locataire en titre du logement et le sous-loue à un ménage à faibles ressources dont elle assure la sélection et le suivi social. **L'investissement locatif** : les équipes d'Habitat et Humanisme Vaucluse accompagnent l'investisseur de façon personnalisée dans les différentes étapes de son projet patrimonial : depuis la recherche des opportunités immobilières jusqu'à la recherche du locataire et la mise en place de la gestion locative adaptée. Dans tous les cas, une prise en charge totale de la gestion du logement est assurée, le propriétaire consent un loyer modéré et bénéficie d'une fiscalité avantageuse, et d'une prime d'intermédiation locative, sous certaines conditions.

Un accompagnement social sécurisant couplé à une gestion locative au plus proche des locataires

[Habitat et Humanisme Vaucluse](#) accompagne les locataires dès leur emménagement et durant toute la durée du bail et pratique une gestion locative adaptée qui sécurise le risque locatif : accompagnement de proximité, aide pour pallier tout problème lié au logement, interventions en cas de difficulté ...

«Quand on est propriétaire, on a toujours la crainte que son logement va être dégradé, qu'il y aura des impayés mais la garantie, la gestion très rigoureuse et l'accompagnement offert par les bénévoles et les salariés d'Habitat et Humanisme nous rassurent » confient Alain et Dominique L., propriétaires solidaires.

Ecrit par le 18 mai 2026



Copyright Freepik

Un accompagnement pour la rénovation énergétique de votre logement

Enfin, Habitat et Humanisme a un rôle-clé de conseil et d'orientation auprès des propriétaires privés pour la rénovation de leur parc locatif : sensibilisation aux nouvelles normes législatives, information sur les aides à la rénovation et, dans certains territoires, la mise en place d'un service d'accompagnement à la rénovation (AMO, Assistance à maîtrise d'ouvrage).

Bail renov

A cet égard, le Mouvement préside le comité de pilotage de Bail Renov' depuis décembre 2021. Composé d'un collectif associatif, Bail Renov' a remporté un appel à projet dans le cadre des Certificats d'Economie d'Énergie du Ministère de la Transition écologique. Le dispositif vise à améliorer la

Ecrit par le 18 mai 2026

performance énergétique des logements locatifs privés et à lutter contre la précarité énergétique des locataires les plus modestes, en apportant les informations et conseils nécessaires aux propriétaires bailleurs. Une opportunité unique face aux récentes évolutions du DPE (Diagnostic de performance énergétique).

Plus de 5 000 propriétaires solidaires confient des logements à habitat et humanisme, permettant ainsi à des familles en difficulté d'être logées dignement.

Habitat et humanisme Vaucluse

Depuis 2015, Habitat et Humanisme Vaucluse agit en faveur du logement, de l'insertion et de la recréation de liens sociaux sur son territoire. Forte de ses 55 bénévoles et 5 salariées, l'association gère et anime une résidence intergénérationnelle de 18 logements au cœur d'Avignon et d'une trentaine de logements mis à disposition par des Propriétaires Solidaires.

Habitat et Humanisme

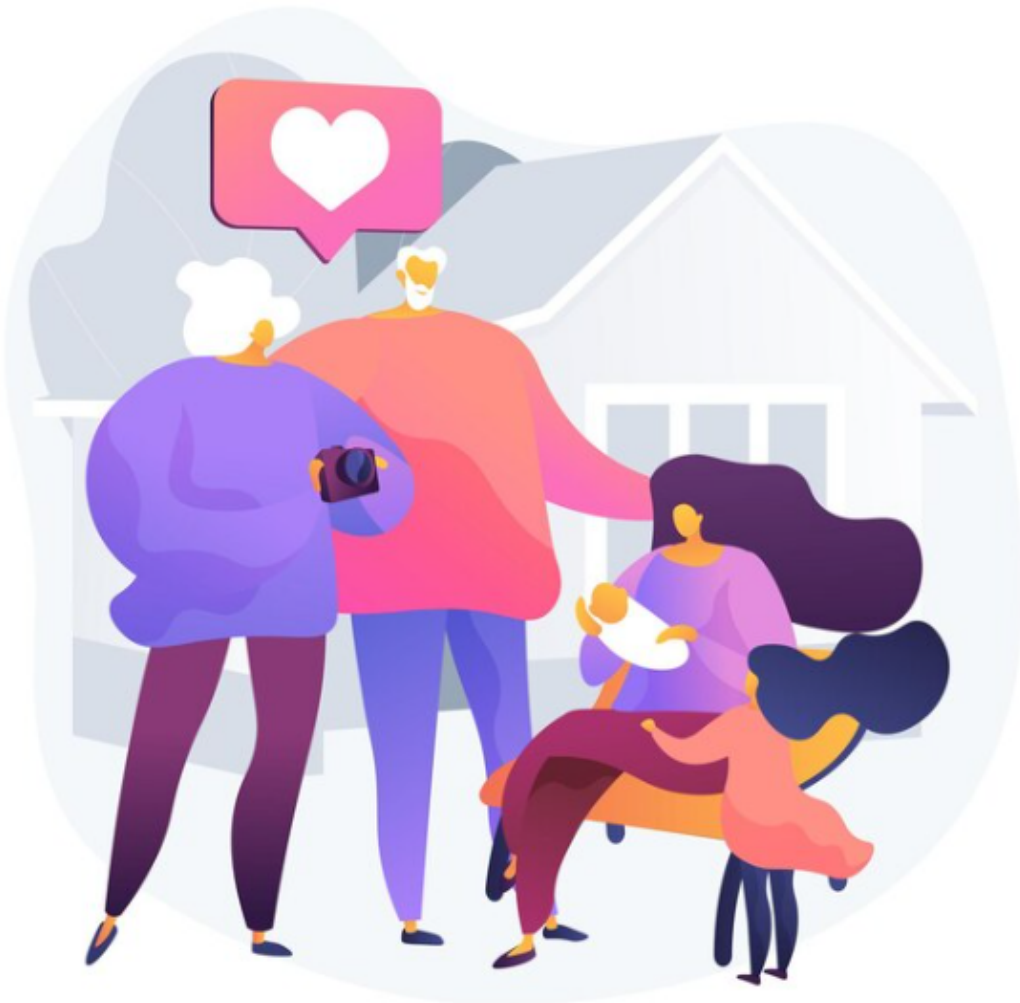
Depuis sa création en 1985 par Bernard Devert, pour répondre à l'exclusion et l'isolement des personnes en difficulté, Habitat et Humanisme agit en faveur du logement, de l'insertion et de la recréation de liens sociaux.

Aujourd'hui, Habitat et Humanisme agit partout en France à travers ses 59 associations territoriales,

2 500 salariés et 6 000 bénévoles qui œuvrent au quotidien en faveur du logement et de l'insertion des personnes en difficulté. C'est ainsi qu'en 2023, plus de 1 800 nouvelles familles en difficulté ont pu accéder à un logement et retrouver le chemin de l'insertion. www.habitat-humanisme.org

MH

Écrit par le 18 mai 2026



Copyright Freepik