

Ecrit par le 15 décembre 2025

Pertuis : Pellenc ouvre ses portes au public



Dans le cadre de la 10e édition d'[Indus'3Days](#), organisée depuis 2016 par l'Office de Tourisme de Gardanne en Métropole Aix-Marseille-Provence, [Pellenc](#) ouvre les portes de son usine de Pertuis au public le mercredi 2 avril.

Chaque année depuis 2016, l'office de tourisme de Gardanne organise des visites guidées dans différentes entreprises, de découvrir une grande variété de secteurs, de l'aéronautique aux métiers d'art en passant par la gastronomie et l'environnement. Pour cette 10e édition d'Indus'3Days, qui a lieu du lundi 24 mars au dimanche 13 avril, Pellenc est de la partie.

Le groupe pertuisien, concepteur, constructeur et distributeur de machines, d'équipements et d'outils pour la viticulture, la viniculture, l'arboriculture fruitière et l'entretien des espaces verts et urbains, accueillera le public le mercredi 2 avril. Pendant 2h30, les participants découvriront les coulisses de l'entreprise. Ils pourront visiter les ateliers de production des machines et outils à batterie et auront

Ecrit par le 15 décembre 2025

également l'opportunité d'assister à des démonstrations de produits.

« Nous sommes ravis d'ouvrir nos portes pour une visite inédite au cœur de nos activités à l'occasion d'Indus'3Days, affirme [Simon Barbeau](#), président du groupe Pellenc. Notre site de Pertuis abrite le siège historique de Pllenc, à l'endroit même où l'entreprise a été fondée il y a plus de 50 ans. Aujourd'hui, il regroupe sur le territoire de la Métropole Aix-Marseille près de 600 collaborateurs autour de notre centre d'innovation technologique, de deux ateliers de production et de l'ensemble des métiers support de notre Groupe, composé de 21 filiales à travers le monde. Lors de cette visite, ce sont nos collaborateurs qui présenteront eux-mêmes leurs métiers et leurs expertises pour guider les visiteurs à la découverte de nos méthodes de travail, allant de l'idée jusqu'à la commercialisation de nos produits innovants. »

Mercredi 2 avril. 14h. 7€ ([billetterie en ligne](#)). Pellenc. Quartier Notre Dame. Route de Cavaillon. Pertuis.



L'Académie Vaucluse Provence ouvre les portes de son campus à Pertuis



Ce samedi 15 mars, la **[Chambre de Commerce et d'Industrie \(CCI\) de Vaucluse](#)** organise une journée portes ouvertes sur le campus de Pertuis de l'**[Académie Vaucluse Provence](#)**. L'occasion de découvrir les formations de l'établissement.

Ce samedi, collégiens, lycéens, étudiants, parents, demandeurs d'emploi, et salariés en reconversion professionnelle sont invités à venir découvrir le campus pertuisien de l'Académie Vaucluse Provence et ses formations dans des domaines qui recrutent. Le site de Pertuis est celui de l'ancienne école Nextech, reprise par la CCI en novembre dernier, et intégrée à l'Académie Vaucluse Provence. Cette journée sera donc marquée par la nouvelle dynamique initiée par la CCI de Vaucluse depuis cette reprise.

Ecrit par le 15 décembre 2025

[Nextech : la CCI au chevet de la formation industrielle](#)

De nombreuses formations en Bac, Bachelor, BTS, Mastère, ou encore Titre professionnel, seront présentées aux visiteurs, dans les domaines de la vente, du numérique, du management commercial, ou encore du développement durable. En plus d'obtenir des conseils sur les différentes formations du campus de Pertuis, le public pourra rencontrer les équipes pédagogiques et visiter le site.

Samedi 15 mars. De 9h à 13h. Académie Vaucluse Provence. 180 Rue Philippe de Girard. Pertuis.



JPO
JOURNÉE PORTES OUVERTES

BTS - BACHELOR - MASTER
TITRE PROFESSIONNEL

VENTE
MANAGEMENT COMMERCIAL
NUMÉRIQUE
DÉVELOPPEMENT DURABLE

SAM 15 MARS 9H - 13H PERTUIS

ACADEMIE
VAUCLUSE - PROVENCE

 CCI VAUCLUSE

CAMPUS PERTUIS 180 RUE PHILIPPE DE GIRARD

Ecrit par le 15 décembre 2025

Pertuis : Pellenc commence l'année avec deux nouveaux directeurs



Le groupe **Pellenc**, concepteur, constructeur et distributeur de machines, d'équipements et d'outils pour la viticulture, la viniculture, l'arboriculture fruitière et l'entretien des espaces verts et urbains, basé à Pertuis, vient de nommer **Thierry Carbonnel** au poste de directeur Produits et de **Pascal Moulinier** au poste de directeur Recherche & Développement.

Le groupe pertuisien Pellenc commence l'année sur les chapeaux de roues et consolide son comité exécutif. Le jeudi 2 janvier, Thierry Carbonnel et Pascal Moulinier ont rejoint l'équipe et pris leurs fonctions en tant que directeur Produits et directeur Recherche & Développement.

Thierry Carbonnel est ingénieur INSA Lyon en énergie et environnement et diplômé d'HEC Paris d'un Master Innovation et Entrepreneuriat. Il a effectué une grande partie de sa carrière chez Renault Trucks où il a dirigé le développement de la gamme poids-lourds en Europe, Moyen-Orient et Afrique, et où il a lancé la première gamme commerciale de poids lourds électriques pour le marché européen. Il a aussi évolué au sein d'Air Liquide en tant que directeur Marketing et Business Support.

Ecrit par le 15 décembre 2025

Pascal Moulinier, quant à lui, a exercé près de 35 ans dans le groupe Renault à différents postes sur les périmètres Ingénierie et Opérations, en France et à l'international. Il y a occupé des postes de Chef de Services, de Départements et de Direction qui l'ont amené à développer toutes les compétences autour des composantes de la Recherche & Développement.

« Les équipes sont ravies de pouvoir s'enrichir de leurs expériences respectives et de leurs expertises métiers complémentaires afin de renforcer la proximité client et la dynamique d'innovation, valeurs inscrites depuis toujours dans l'ADN de Pellenc », a déclaré le groupe vaclusien.

Les commerçants de Pertuis plongent dans la magie de Noël

Ecrit par le 15 décembre 2025



À partir de ce samedi 14 décembre et durant tout le mois, l'association de commerçants 'Les Vitrites de Pertuis' célèbre Noël. Au programme : marché de Noël, fanfare, théâtre de rue, visite du Père Noël et bien d'autres surprises.

Alors que les vitrines des boutiques pertuisiennes se parent de leurs plus belles guirlandes, l'association de commerçants de Pertuis s'est associée à la Ville et a concocté une belle programmation pour plonger dans la magie de Noël.

Les festivités débiteront ce samedi 14 décembre avec une entrée en fanfare. Et c'est peu dire, la Fanfare Tahar Tag'l, composée de 15 musiciens, déambulera dans les rues de la ville de 14h à 16h. La compagnie Art Ciel, quant à elle, proposera du théâtre de rue de 15h15 à 18h15. Cette dernière fera aussi son show les samedi 21, dimanche 22, lundi 23, et mardi 24 décembre à partir de 14h.

Le traditionnel marché artisanal se tiendra ce dimanche 15 décembre de 10h à 17h. Le foodtruck Les 2C' sera présent pour vous rassasier. Cette journée sera sous le signe de la convivialité avec une ambiance



Ecrit par le 15 décembre 2025

musicale, des manèges, et des poneys. Du samedi 21 au mardi 24 décembre, musique et spectacles de rues s'entremêleront pour animer la ville de Pertuis. Bien d'autres surprises sont prévues au programme.

[\(carte interactive\) Vaucluse : où retrouver les festivités de Noël 2024 ?](#)

Pellenc accueille plus de 150 élèves dans son siège de Pertuis

Ecrit par le 15 décembre 2025



A l'occasion de la Semaine de l'Industrie qui vient de se tenir du 21 au 28 novembre derniers, le groupe [Pellenc](#) a accueilli plus de 150 élèves et leurs professeurs.

« C'est important de faire connaître l'entreprise et la diversité de nos métiers auprès des jeunes qui, d'ici quelques mois ou années, chercheront des stages et des emplois, explique [Nicolas Brun](#), directeur des projets robotiques chez Pellenc. Ces rencontres permettent de partager nos parcours et expériences de vie professionnelle. C'est aussi l'occasion d'échanger avec eux, d'être à l'écoute de leurs attentes pour leur futur professionnel. »

[Pellenc étend son offre de services avec l'implantation de centres dédiés aux outils à batterie](#)

Ecrit par le 15 décembre 2025

En tout, 4 visites du siège pertuisien de ce concepteur, constructeur et distributeur de machines, d'équipements et d'outils agricoles ou d'entretien des espaces verts et urbains ont été proposées à ces élèves allant du niveau collège au Bac+5. Elles ont été animées par les collaborateurs du groupe qui ont ainsi fait découvrir les coulisses de l'entreprise et les différents métiers de la Recherche & Développement, les ateliers de production d'outils à batterie et des machines ainsi que le domaine de la logistique.



Lors des visites du siège de Pellenc à Pertuis. Crédit : groupe Pellenc/DR

« Ces visites sont l'occasion de faire découvrir notre industrie, complète [Christophe Olivero](#), responsable direction standards méthodes process au sein du groupe vauclusien fondé en 1973 qui regroupe aujourd'hui plus de 2 000 collaborateurs et compte 9 sites industriels en France et à l'étranger. Souvent, on ne s'imaginerait pas l'innovation et la technologie qui se cachent derrière, ni la multitude de métiers que cela concerne. J'apprécie échanger avec les jeunes, répondre à leurs questions et parfois même susciter des vocations, notamment quand ils découvrent que, par la voie de l'alternance de nombreuses opportunités sont à portée de main. »

« Lors de cette visite, les équipes Pellenc ont su éveiller la curiosité. »

« Lors de cette visite, les équipes Pellenc ont su éveiller la curiosité, la surprise, et présenter leurs métiers tous plus intéressants les uns que les autres, insiste pour sa part [Sophie Galliano](#), responsable du bureau des entreprises du lycée Vauvenargues d'Aix-en-Provence. Les collaborateurs ont su partager leur amour du métier et des produits. »

Conscient de sa responsabilité en matière d'éveil des vocations auprès des jeunes, le groupe Pellenc ne limite pas ses actions de sensibilisation à ses métiers à la semaine de l'industrie.

Le groupe poursuit ainsi toute l'année ses actions en direction des étudiants, notamment à travers des interventions d'ambassadeurs Pellenc dans les écoles. Il participe aussi à de nombreux événements (forums de recrutement, journées portes ouvertes dans les établissements scolaires...) et se consacre également à la co-création de projets pédagogiques en lien direct avec ses écoles partenaires.

Ecrit par le 15 décembre 2025

[3 produits de Pellenc labellisés pour leur durabilité](#)

Pellenc étend son offre de services avec l'implantation de centres dédiés aux outils à batterie



Ecrit par le 15 décembre 2025

Le groupe [Pellenc](#), concepteur, constructeur et distributeur de machines, d'équipements et d'outils pour la viticulture, la viniculture, l'arboriculture fruitière et l'entretien des espaces verts et urbains, dont le siège est basé à Pertuis, lance 'Tech Care'. Ce réseau de services, matérialisé par des centres d'excellence, dont quatre devraient être mis en fonction d'ici la fin de l'année, dédiés aux outils à batterie.

Depuis 1973, Pellenc s'est imposé comme leader du machinisme agricole. Du sécateur hydraulique à la machine à vendanger, en passant par la pince vibrante, ou encore le matériel de cave, le groupe a su innover et se réinventer et continue de le faire. En cette fin d'année, l'entreprise pertuisienne lance 'Tech Care', un réseau de services de proximité dédié aux outils à batterie.

Ce réseau ne compte pour l'instant qu'un centre d'excellence pilote destiné au Benelux qui s'est déjà montré bien utile. Quatre autres centres devraient voir le jour d'ici la fin de l'année à Pertuis (84), à Néac (33), à Servian (34), ainsi qu'à Cormontreuil (51). Les clients de Pellenc pourront donc profiter d'un service technique avec des ateliers de maintenance et de réparation, d'un espace de vente avec du matériel reconditionné, des pièces détachées et consommables mais aussi des pièces d'urgence, ainsi qu'un espace digital pour les services et l'accompagnement à l'acquisition de matériel.

« Ces centres d'excellence, installés dans les territoires, vont permettre à Pellenc d'entretenir de la proximité avec ses clients mais également de renforcer ses relations avec son réseau de distribution, explique [Filipe Carrasqueira](#), directeur Business Service. La présence du Groupe sur le terrain a déjà permis d'optimiser sa position sur le secteur des outils à batterie. »

Grand Delta habitat, 10e édition de la visite de patrimoine 2024

Ecrit par le 15 décembre 2025



Comme chaque année depuis 10 ans, Michel Gontard et Xavier Sordelet, respectivement président et directeur général de [Grand Delta Habitat](#), accompagnés du Comité de direction de la coopérative, d'administrateurs, de partenaires financiers, de représentants syndicaux et d'élus ont visité une partie du patrimoine de l'aménageur-constructeur. Objectif ? Se rendre compte, sur place, de la qualité du travail effectué par les équipes et aussi du confort d'y habiter.

Cette année il s'agissait de constructions, de réhabilitations et de ventes en état futur d'achèvement de logements livrés, situés à Mérindol, Pertuis, Mirabeau et Mallemort. Durant le trajet Xavier Sordelet a détaillé chaque opération de sa genèse, aux difficultés et réussites rencontrées, pour un bilan de secteur commenté sans fard. Une façon aussi, pour les partenaires, de mieux appréhender la réalité du terrain.

Ecrit par le 15 décembre 2025



Michel Gontard et Robert Tchobdrénovitch, maire de Mirabeau, lors de la visite du Clos des Amandiers

« La 10e édition de cette visite du patrimoine est l'occasion d'accueillir les acteurs majeurs de notre métier, en l'occurrence nos financeurs a entamé, lors du voyage, Michel Gontard, président de Grand Delta Habitat. C'est le moyen aussi de leur faire voir où et comment s'installent, se gèrent, se vivent les investissements qu'ils font à nos côtés. C'est également pour nous, avec nos administrateurs le temps de prendre acte de la façon dont les décisions sont prises, de quelle manière elles s'illustrent dans le paysage et comment vivent nos locataires. Enfin, ce voyage est aussi le moyen de faire connaissance les uns avec les autres, comme les membres du Codir -Comité de direction- qui ne sont pas toujours appelés à se rendre sur le terrain, pour voir nos réalisations et rendre compte de notre mission qui est d'apporter des solutions logements pour tous, sur des territoires en attente. Si la construction reste déterminante, les réhabilitations et les requalifications patrimoniales revêtent une importance de premier plan. »

Ecrit par le 15 décembre 2025



Copyright MMH

Le hameau des Garrigues à Mérindol

La visite a commencé par la découverte du Hameau des Garrigues à Mérindol, situé 184, chemin des Frigouliers, à 10 minutes à pied du centre-ville et à moins de 20 mn de villes plus importantes comme Cavaillon et Salon-de-Provence. Ce projet résidentiel neuf en Vefa (Vente en état futur d'achèvement) de la Sarl (Société anonyme à risque limité) Maret et Fernandez est composé de maisons et appartements avec un espace extérieur dévolu à chaque logement soit sous la forme d'une terrasse soit d'un jardin. Dans le détail le Hameau des Garrigues est composé de 1 T5, 1 T4, 1 T2 et 7 T3 de 49m2 à 78m2 pour des loyers allant de 430 à 456€ et des charges de 60 à 91€. Le coût total atteint presque les 1,6M€.

Ecrit par le 15 décembre 2025



Ecrit par le 15 décembre 2025

Setti de Barba Copyright MMH

Le Setti de Barba à Pertuis

Il s'agit d'une résidence datant de 1979, située boulevard Jules Ferry à proximité du centre-ville. Elle est composée de 5 bâtiments accueillant 78 logements du T2 au T4. Sa particularité ? Tous les T2 situés en rez-de-chaussée sont attribués à la commune qui les a remis gracieusement -hors charges- aux associations et communautés fléchées vers le bien-être et l'entraide sociale comme, par exemple, les restos du cœur. Le lieu accueille également des locaux à vélos pour favoriser les mobilités douces. Setti de Barba est donc, dans les faits, composée de 39 T4, 30 T3 et 9 T2 de 52 à 82m² pour des loyers allant de 324 à 387 € et des charges de 30 à 41€. Des travaux de réhabilitation de la résidence sont prévus en 2025 pour une enveloppe de 127 000€. Quant à l'antenne de proximité GDH abritée actuellement dans les lieux, elle devrait bientôt gagner le 20, rue Colbert, en plein centre-ville de Pertuis.



14 jardins familiaux d'environ 100m² embellissent la vie à Setti de Barba. Ici avec Hamed Sadiki et son motoculteur. Il habite Setti de Barba depuis plus de 30 ans. Il aimerait qu'un endroit

Ecrit par le 15 décembre 2025

soit dévolu au compost afin que le nettoyage des jardins ne requiert pas des allers venues à la décharge car beaucoup de femmes et d'hommes qui cultivent ne sont pas motorisés et sont empêchés de jardiner car ils n'ont pas de moyens motorisés pour traiter les déchets des jardins après la récolte. Ainsi de plus en plus de jardins sont abandonnés. Après les tomates, les poivrons et le maïs, Hamed Sadiki s'apprête à planter de l'ail, des petits pois et des fèves.

Saint-Colomé à Pertuis

La résidence Saint-Colomé se situe 315, chemin de Saint-Colomé, toujours à Pertuis. Il s'agit de 4 bâtiments en R+1, proposant 14 T4 de 81 à 90m² pour des loyers allant de 451 à 821€ auxquels s'ajoutent 25€ de charges mensuelles. Chaque logement traversant bénéficie d'un extérieur sous forme de terrasse ou de jardin. Chaque logement est accessible depuis une entrée individuelle située en rez-de-chaussée. Le confort thermique se fait par le gaz de ville, et des panneaux photovoltaïques ont été posés sur les toits des garages afin d'éclairer les parties communes. L'accent de cette résidence, conçue par Arcadia architecte, a été mis sur l'environnement paysager avec un espace central reliant les bâtiments par des cheminements piétons. Le coût de la résidence s'élève à presque 3,5M€.

Ecrit par le 15 décembre 2025



Saint Colomé Copyright MMH

Cœur de Pinède à Pertuis

Cœur de Pinède se situe boulevard du Général de Gaulle à Pertuis, à 1,5km du cœur de village. La résidence est composée de 8 maisons individuelles et de petits collectifs accueillant 29 logements du T3 au T5 acquis en Véfa à Kauffman et Broad par GDH. Dans le détail ? 23 T4, 3 T5 et autant de T3 pour des surfaces allant de 65 à 105m² et des loyers de 366 à 962€ complétés de charges mensuelles allant de 18 à 24€. La résidence est intégrée dans un ensemble immobilier comprenant 95 maisons. Tous les bâtiments sont accessibles aux personnes à mobilité réduite. Enfin, un arrêt de bus dessert ce nouveau quartier. La réalisation de Cœur de pinède s'est élevée à presque 6M€.

Ecrit par le 15 décembre 2025



Cœur de Pinède Copyright MMH

Les Amandiers à Mirabeau

Ce programme de 23 logements se situe 200, chemin de la diligence, en entrée de village au cœur de l'éco quartier de Mirabeau juste à côté d'une crèche, d'un city stade, ainsi que d'un Ehpad (Etablissement d'hébergement pour personnes âgées dépendantes). Cette réalisation, dessinée par la Sarl 28.04 architecture, comprend 8 villas -2T3 et 6T4- en accession sociale -de 75 à 97m² avec 250m² de jardin à partir de 194 000€ pour les T3 et 228 000€ pour les T4. Les 15 logements en location, proposent quant à eux des T3 de plain-pied et des T4 en duplex. Le programme a été labellisé Promotelec habitat respectueux de l'environnement et certifié Bâtiments durables Méditerranéens Bronze. La réalisation des Amandiers est de presque 4,3M€.

Ecrit par le 15 décembre 2025



Les Amandiers Copyright MMH

Les pipistrelles de Provence à Mallemort-de-Provence

Les Pipistrelles de Provence sont installées 31, avenue des Alpines, à Mallemort sous la forme de deux longs bâtiments de 15 logements chacun, en R+2, l'un dévolu à l'accession à la propriété et l'autre à la location, tous bénéficiant d'un extérieur dont une terrasse pour les logements en hauteur.

L'accès aux logements se fait par des coursives.

Il n'y a aucun éléments de séparation entre les logements ni au niveau des terrasses, ni des jardins. Près de 30 logements y sont proposés. C'est sans doute la réalisation la plus atypique de Grand Delta Habitat puisqu'il s'agit d'un habitat participatif initié par la Ville en partenariat avec la coopérative et Maison familiale de Provence.

Les Pipistrelles comprennent 30 logements dont 15 en location

et autant en accession sociale. Les logements sociaux en location proposent 6T2 et autant de T3 ainsi que

Ecrit par le 15 décembre 2025

3T4 allant de 43 à 105 m2 pour des loyers allant de 215 à 507€ auxquelles s'ajoutent des charges proportionnelles aux m2 habitables allant de 69 à 129€.



Les Pipistrelles de Provence Copyright MMH

La particularité de cette réalisation ?

170m2 d'espaces communs comme des chambres d'amis en partage pour accueillir ponctuellement des proches, un espace buanderie pour l'entretien du linge, un local de stockage d'affaires pour les résidents, un pallier de convivialité propice aux échanges, et, également une cuisine de 80m2 réalisée par les habitants et une association d'insertion professionnelle.

Les matériaux de construction ont été bio-sourcés,

les toitures isolées à la paille de riz et la laine de bois utilisée pour l'isolation intérieure. Ce mode de vie collaboratif est intervenu dans la co-conception et la gestion partagée des espaces communs. La résidence a été distinguée par le trophée Opérations remarquables décerné par la Fédération nationale

Ecrit par le 15 décembre 2025

des coopératives HLM. Le coût total de l'opération s'est élevé à près de 2,270M€.

Ecrit par le 15 décembre 2025



Ecrit par le 15 décembre 2025

Les pipistrelles de Provence, Habitat participatif Copyright MMH

Le Hameau de Florent

Le hameau de Florent s'établit 200, allée Marie Mauron à Mallemort, au cœur d'un lotissement, dans un quartier en développement proche du centre-ville. Il s'agit d'une résidence collective en R+1 de 15 logements dont 7 T3, 4T3 et autant de T2 de 35 à 82m² pour des loyers allant de 255 à 580€ assortis de charges allant de 30 à 51€. Le Hameau Saint-Florent a été réalisé pour un peu plus de 2,155M€.



Le Hameau de Florent Copyright MMH

Le Clos des Lucioles

Le Clos des Lucioles, résidence de 14 logements collectifs répartis en deux bâtiments en R+2, conçue par l'Eurl (Entreprise unipersonnelle à responsabilité limitée) Capino architecte, est implanté 19, allée Olympe de Gouges à Mallemort. Le Clos a la particularité d'offrir des duplex aux familles. La résidence accueille ainsi 7 T3, 4 T2 et 3 T4 pour des surfaces allant de 41 à 88m² pour des loyers allant de 258 à



Ecrit par le 15 décembre 2025

599€ et des charges comprises entre 48 à 85€. Le coût de réalisation du Clos des lucioles est de presque 2,122M€.

Ecrit par le 15 décembre 2025



Le Clos des Lucioles Copyright MMH

Gendarme recherche propriétaires de bijoux désespérément



Suite à la découverte de nombreux objets susceptibles de provenir de cambriolages, la brigade de gendarmerie de Pertuis recherche les éventuels propriétaires (voir photos en bas de l'article). Ces objets, essentiellement des bijoux (mais aussi des montres, des briquets de valeurs et même un vélo électrique ainsi qu'un vélo de course) ont été saisis dans le domicile d'un locataire qui devait être expulsé.

« Cette personne ne pouvant justifier la provenance de ces objets, nous recherchons à en identifier les propriétaires », expliquent les gendarmes de Vaucluse.

En cas d'identification ou d'éléments susceptibles d'intéresser les investigations, contactez la brigade de Pertuis au 04 90 77 98 00 ou à l'adresse mail : cob.pertuis@gendarmerie.interieur.gouv.fr

Ecrit par le 15 décembre 2025

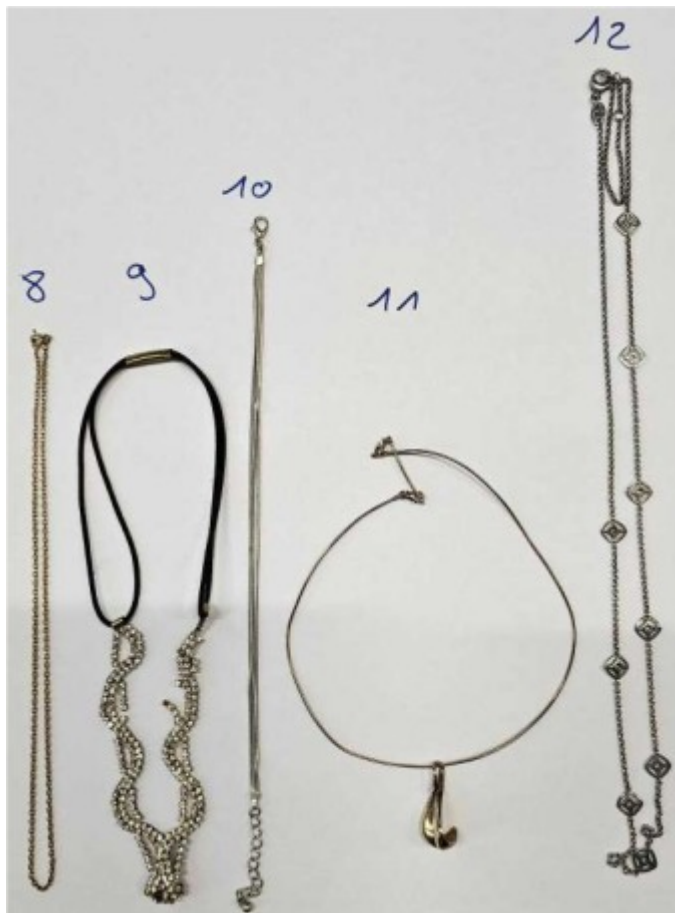
L.G.



Ecrit par le 15 décembre 2025



Ecrit par le 15 décembre 2025



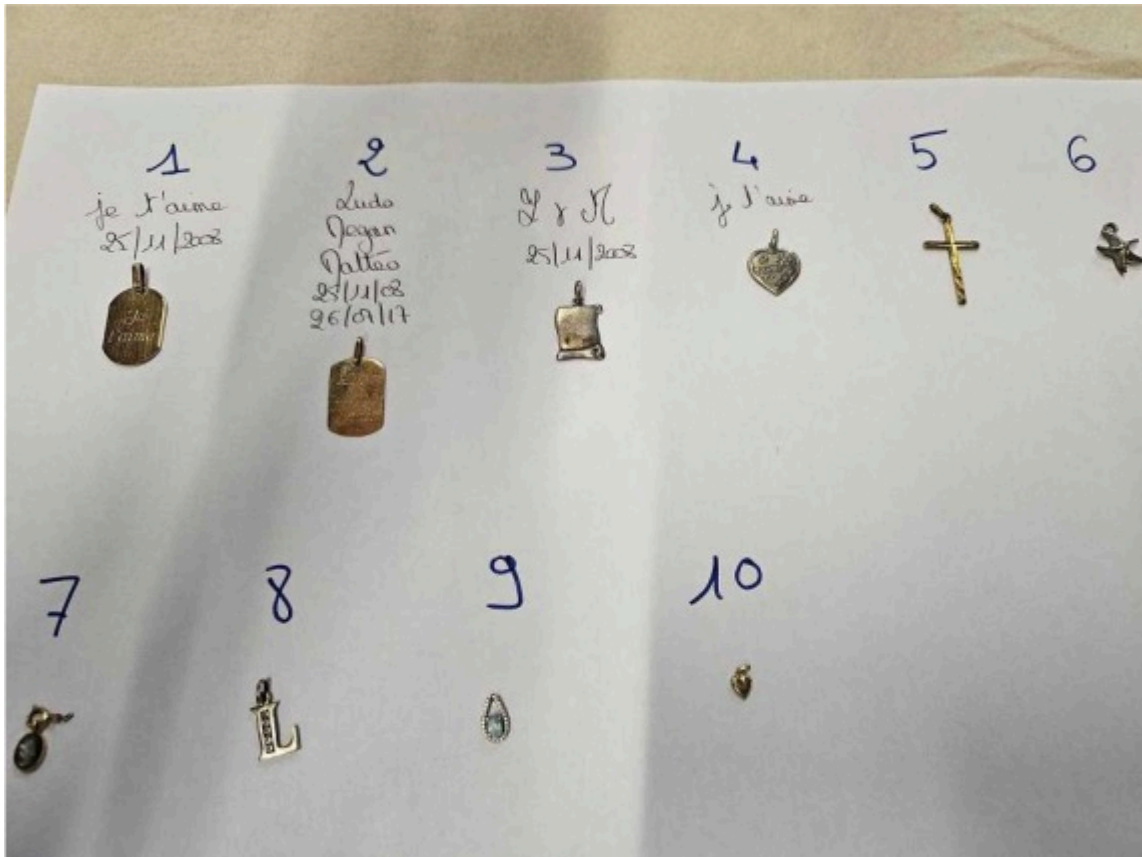
Ecrit par le 15 décembre 2025



Ecrit par le 15 décembre 2025



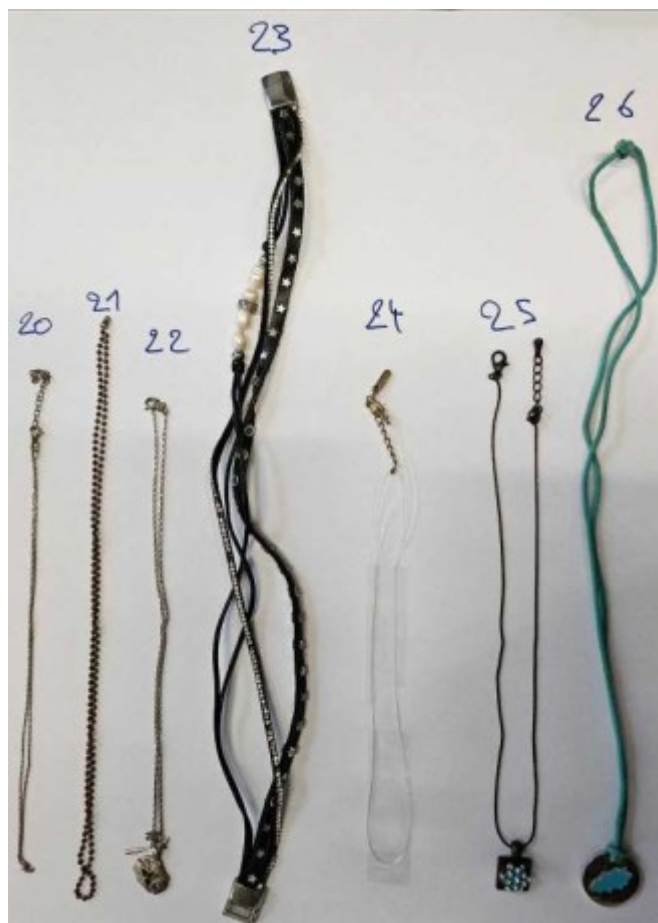
Ecrit par le 15 décembre 2025



Ecrit par le 15 décembre 2025



Ecrit par le 15 décembre 2025



Ecrit par le 15 décembre 2025

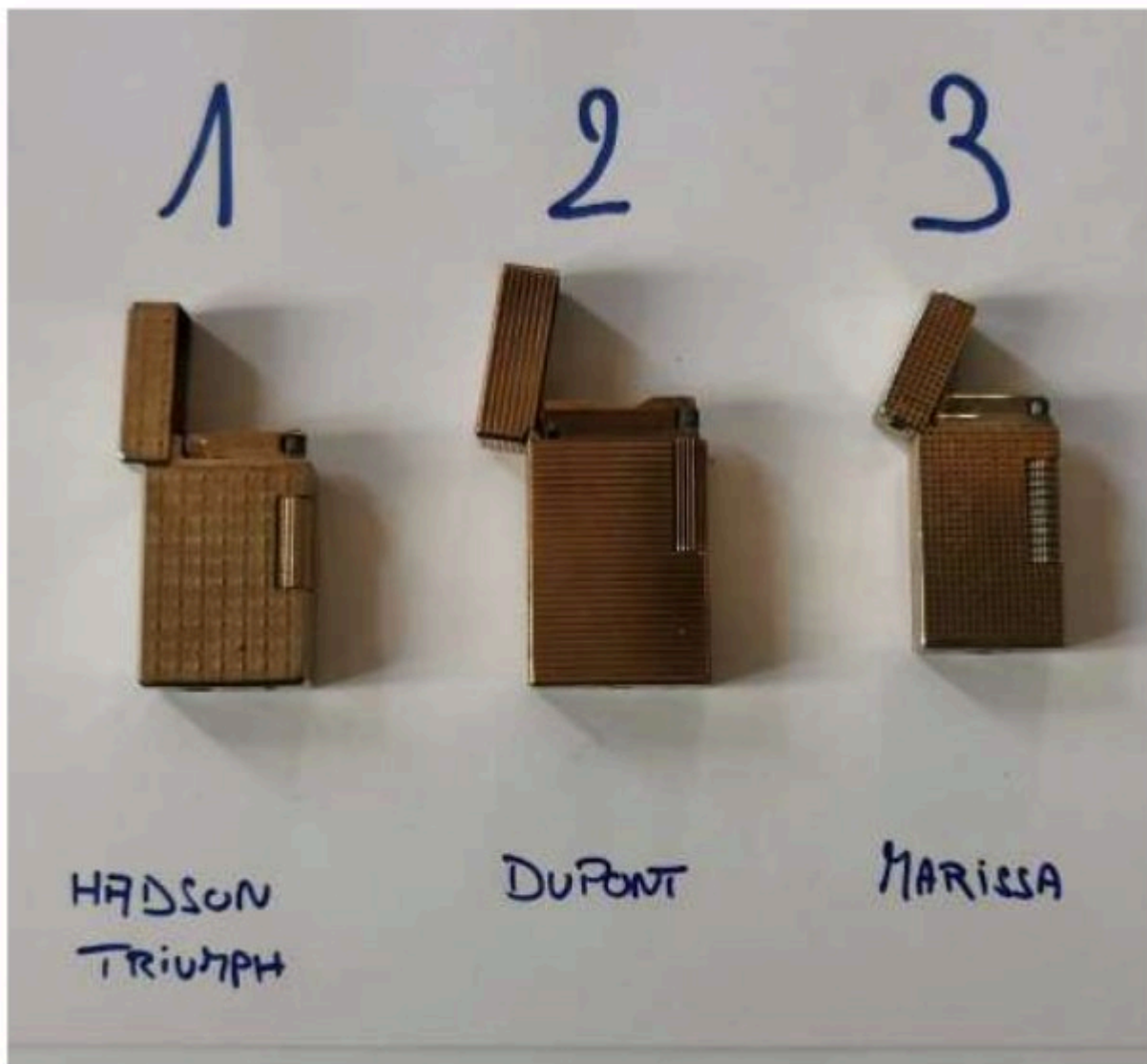


Ecrit par le 15 décembre 2025



Ecrit par le 15 décembre 2025

BRIQUETS



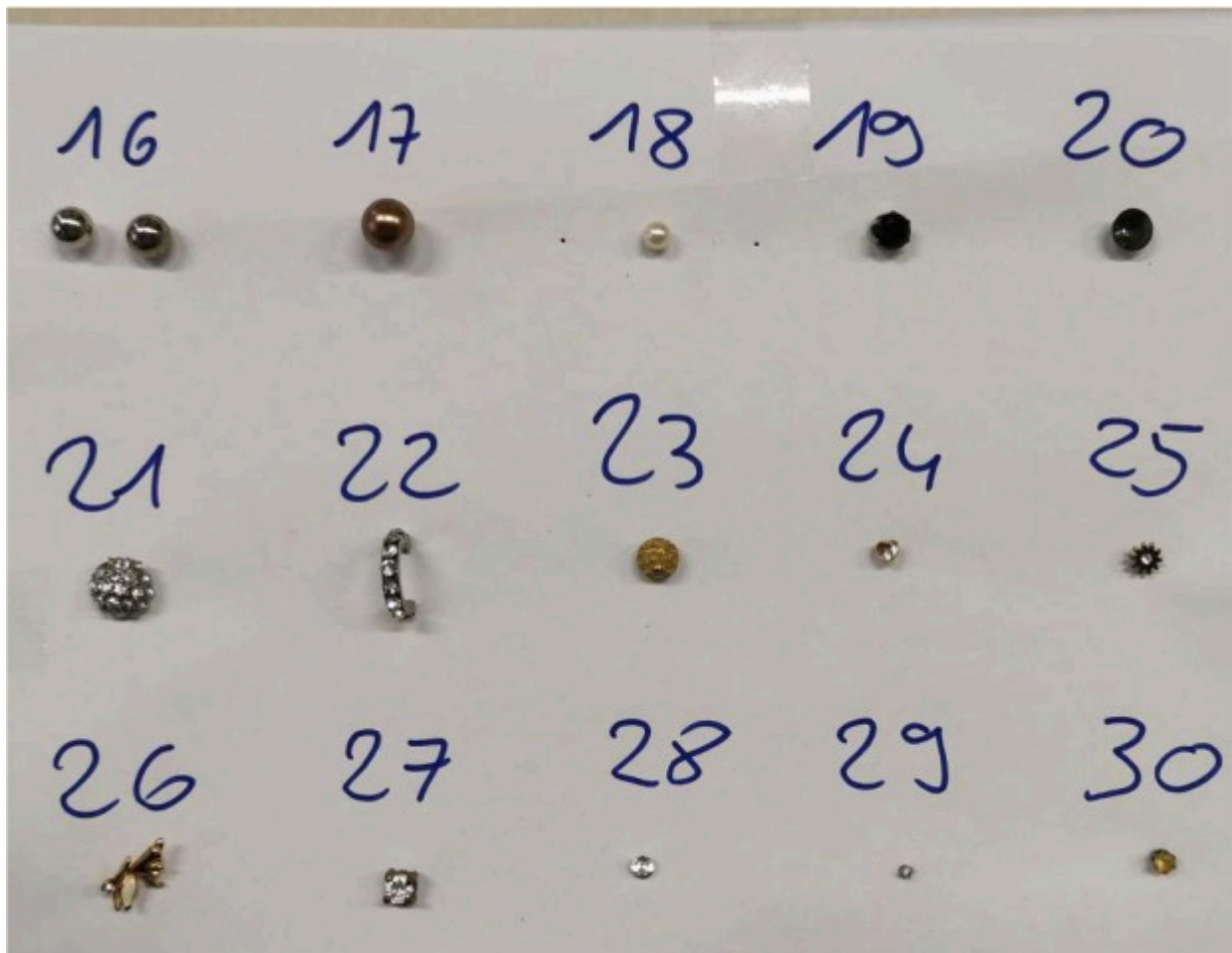
Ecrit par le 15 décembre 2025



Ecrit par le 15 décembre 2025



Ecrit par le 15 décembre 2025



Ecrit par le 15 décembre 2025



Ecrit par le 15 décembre 2025



Ecrit par le 15 décembre 2025



JO 2024 : le pentathlonien vaclusien Jean-Baptiste Mourcia termine à la 11e place lors de la finale

Ecrit par le 15 décembre 2025



À un jour de la fin des Jeux Olympiques de Paris 2024, les dernières épreuves s'enchaînent. Le Vauclusien Jean-Baptiste Mourcia est allé jusqu'en finale du pentathlon moderne ce samedi 10 août et a terminé à la 11^e place du classement.

Champion d'Europe cadets en 2017 en individuel et par équipe, puis champion du monde junior en 2019, le Pertuisien Jean-Baptiste Mourcia a participé à ses premiers Jeux Olympiques cette année. S'il n'a pas remporté de médaille, le Vauclusien a tout de même pris la 11^e place du classement.

« Je suis en finale, c'est déjà terrible, avait-il annoncé au micro de France 2 ce vendredi 9 août lors des demi-finales. Je n'aurais pas pu choisir mieux comme premiers Jeux Olympiques qu'à la maison. »

Aucun regret donc pour le Vauclusien qui a tout donné lors des épreuves de sa discipline, le pentathlon, qui regroupe cinq disciplines différentes : l'équitation, l'escrime, la natation, la course à pied et le tir au pistolet.

Un second Français, Valentin Prades, a lui aussi atteint la finale, à laquelle il a terminé en 16^e position.