

Ecrit par le 3 février 2026

# 682 chefs d'entreprise vaclusiens ont perdu leur emploi en 2024



Chaque année, l'Observatoire de l'emploi des entrepreneurs [Altares/GSC](#) publie ses chiffres sur le nombre de chefs d'entreprises ayant perdu leur emploi en région. En 2024, 682 entrepreneurs vaclusiens sont concernés, soit +1,6% par rapport à l'année précédente.

Le nombre de chefs d'entreprise s'étant retrouvés en situation de « chômage » augmente chaque année et a atteint un niveau record en 2024 (depuis la création du baromètre en 2015) pour la région Provence-Alpes-Côte d'Azur et sa voisine l'Occitanie.

## Forte progression des pertes d'emploi des entrepreneurs sur l'ensemble du territoire de PACA

L'Observatoire de l'emploi des entrepreneurs révèle que 6 243 chefs d'entreprise de la Région Sud ont perdu leur emploi en 2024, soit une hausse de +19,5 % sur un an. Cela signifie que plus de 17 chefs d'entreprise ont perdu leur emploi chaque jour dans la région. Un niveau record depuis la création du

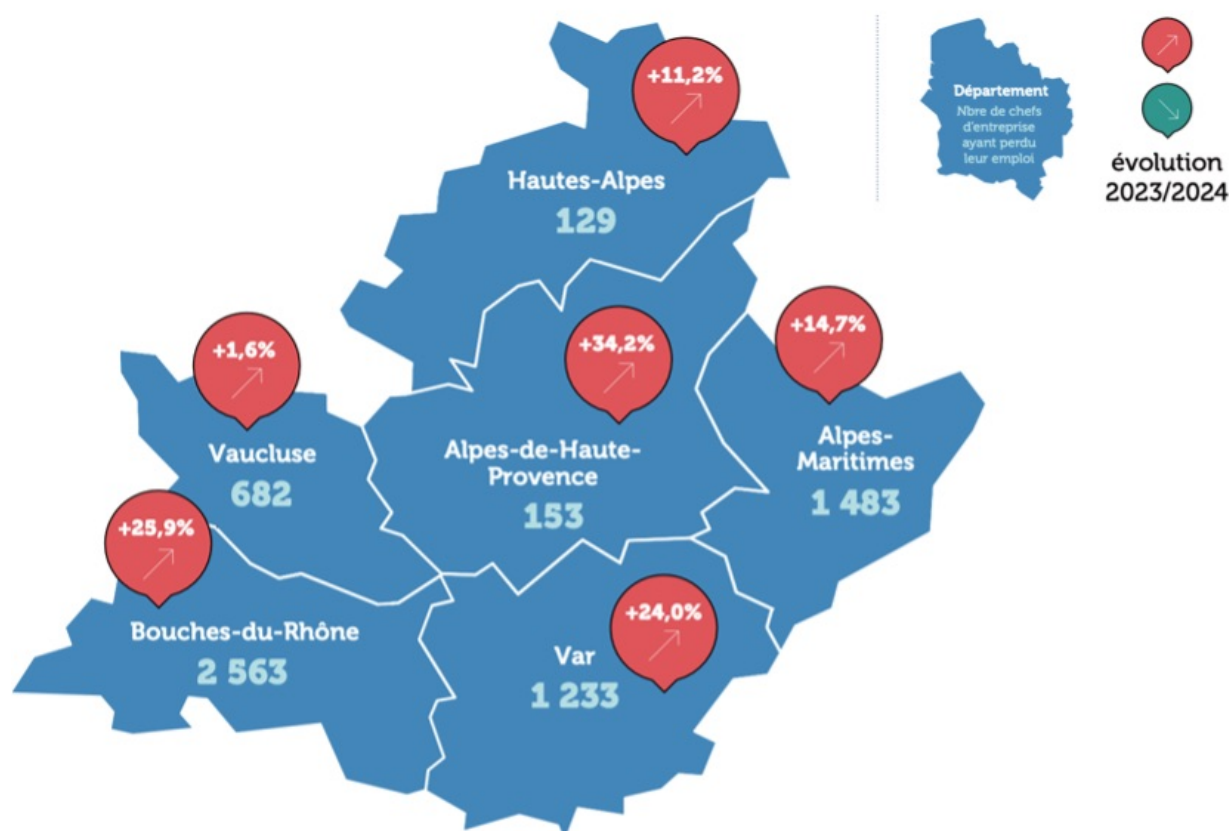
Ecrit par le 3 février 2026

baromètre en 2015.

« Souvent confrontés à des difficultés de rentabilité, les entrepreneurs peinent à maintenir leur activité. *Le début de l'année 2025 sera crucial pour beaucoup.* »

*Hervé Kermarrec, président de l'association GSC*

Et cette augmentation, elle concerne les six départements de la Région, avec une très forte augmentation du taux de chômage chez les chefs d'entreprise des Alpes-de-Haute-Provence (+34,2%), des Bouches-du-Rhône (+25,9%) et du Var (+24%), une forte augmentation dans les Hautes-Alpes (+11,2%) et les Alpes-Maritimes (+14,7%). En Vaucluse, ce taux a augmenté de seulement +1,6%. Si cette augmentation semble moindre, 682 entrepreneurs vauclusiens sont tout de même concernés par une perte d'emploi en 2024, contre 671 en 2023.



©Altares/GSC

Ecrit par le 3 février 2026

## Les petites entreprises de la région sont les plus touchées

Sans grande surprise, ce sont les petites entreprises qui subissent le plus de difficultés. Près des trois quarts des entrepreneurs de la Région Sud en situation de perte d'emploi sont à la tête d'une TPE (Très petite entreprise) de moins de 3 salariées. L'âge moyen des entrepreneurs qui ont connu une perte d'emploi dans la région est de 48,3 ans. Ce constat soulève la question des difficultés de transmission d'entreprise pour les entrepreneurs « seniors. »

« Les liquidations judiciaires directes ou post redressements judiciaires sont prédominantes supprimant l'emploi de plus de 60 000 dirigeants en 2024 et probablement davantage encore en 2025, explique Thierry Millon, directeur des études Altares. Un nombre particulièrement élevé qui tend à militer pour une gestion très proactive des risques qu'ils soient de nature professionnelle ou personnelle. Un défi administratif parfois, ou financier souvent, mais un impératif à tout âge, même fort d'une solide expérience. En illustration, la perte d'emploi de dirigeants de plus de 60 ans accélère fortement (+33%) ; un constat qui résonne à l'heure des discussions sur l'employabilité des seniors. »

## Les secteurs les plus fragiles

Parmi les secteurs dont les chefs d'entreprise sont les plus touchés par la perte d'emploi, on trouve la construction, notamment en raison de la hausse des prix des matériaux. 1 790 femmes et hommes de la région ont perdu leur emploi (+41,5 %), en particulier dans le bâtiment. Le commerce, notamment le commerce de détail, est lui aussi touché avec 1 360 entrepreneurs de la région qui ont perdu leur emploi (+16,4%) en 2024.

Les secteurs de l'hébergement, restauration et débits de boissons, et des services aux entreprises sont eux aussi fragilisés, avec, en regroupant les deux secteurs, 1 762 entrepreneurs qui se sont retrouvés en situation de chômage.

Ecrit par le 3 février 2026



Secteurs • Répartition • Évolution 2023/2024

↘	Activités d'assurance et financières • 0,8 % • -10,3 %
↗	Agriculture • 1,6 % • +27,3 %
↗	Commerce • 21,8 % • +16,4 %
↗	Construction • 28,7 % • +41,5 %
↗	Hébergement, restauration, débits de boisson • 15,6 % • +13,7 %
↘	Industrie • 5,3 % • -3,5 %
↗	Information & communication • 2,6 % • +10,9 %
↗	Services aux entreprises • 12,6 % • +14,6 %
↗	Services aux particuliers • 3,9 % • +12,4 %
↗	Transport & logistique • 3,7 % • +13,9 %
↗	Autres activités • 3,3 % • +7,8 %
↘	Activité non connue • 0,1 % • -33,3 %

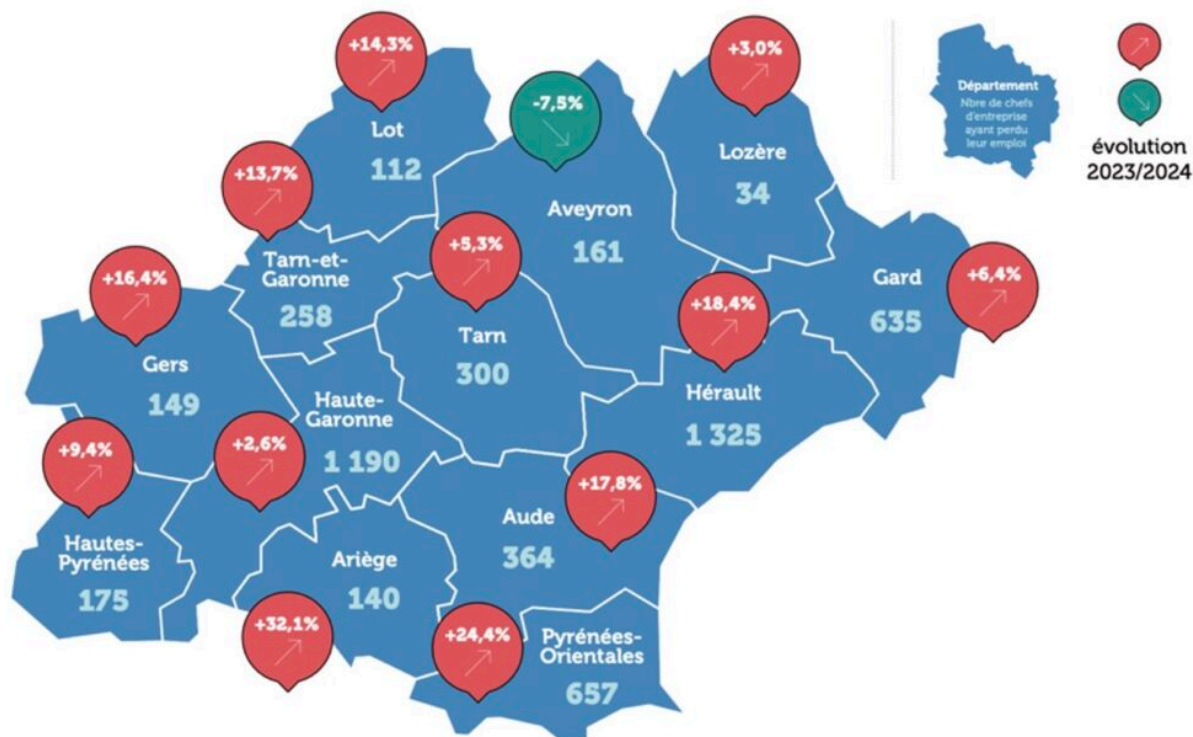
©Altares/GSC

## Et en Occitanie ?

Nos voisins occitans observent les mêmes tendances qu'en Région Sud, avec un niveau de perte d'emploi record depuis la création du baromètre en 2015 pour les chefs d'entreprise en 2024. 5 500 entrepreneurs sont concernés, avec une forte augmentation en Ariège (+32,1%) et dans les Pyrénées-Orientales (+24,4%). Sur les 13 départements de la région Occitanie, seul un a vu une amélioration, l'Aveyron avec une baisse de -7,5%.

Le Gard, quant à lui, observe une hausse de +6,4%, soit 635 dirigeants qui se sont retrouvés en situation de « chômage. »

Ecrit par le 3 février 2026



©Altares/GSC

Comme en PACA, près des trois quarts des entrepreneurs de la région en situation de perte d'emploi sont à la tête d'une TPE de moins de 3 salariés. Les secteurs les plus touchés sont les mêmes, à savoir la construction, le commerce, l'hébergement, restauration et débits de boissons, ainsi que les services aux entreprises.



Ecrit par le 3 février 2026

↗ Secteurs • Répartition • Évolution 2023/2024

↗	Activités d'assurance et financières • 1,3 % • +62,8 %
↗	Agriculture • 2,7 % • +70,1 %
↗	Commerce • 22,1 % • +3,9 %
↗	Construction • 27,8 % • +29,1 %
↗	Hébergement, restauration, débits de boisson • 15,1 % • +0,8 %
↘	Industrie • 6,2 % • -8,6 %
↗	Information & communication • 2,5 % • +19,1 %
↗	Services aux entreprises • 11,3 % • +13,3 %
↘	Services aux particuliers • 3,9 % • -10,0 %
↗	Transport & logistique • 3,0 % • +18,8 %
↗	Autres activités • 3,8 % • +11,2 %
↗	Activité non connue • 0,3 % • +30,8 %

© Altares/GSC

## Georgia Lambertin succède à André Bernard à la présidence de la Chambre régionale d'Agriculture

Ecrit par le 3 février 2026



Une vaclusienne succède à un vaclusien : Georgia Lambertin, présidente de la Chambre d'agriculture de Vaucluse succède à André Bernard à la présidence de la Chambre régionale d'agriculture. Elle a été élue mardi 11 mars avec une majorité absolue au 1<sup>er</sup> tour avec 34 voix devant le Varois Max Bauer, représentant de la Coordination rurale, qui a remporté 6 voix, tandis que trois votes blancs complétaient la session.

Georgia Lambertin a, dans son discours, évoqué ce qui lui est cher : 'L'ouverture et le rassemblement', l'agricultrice est aussi très tournée vers l'innovation et la pédagogie. Mercredi 19 mars aura lieu l'élection de la Chambre d'agriculture France et de son bureau national.

Georgia Lambertin est présidente de la Chambre d'agriculture de Vaucluse depuis 2019. L'agriculture en Vaucluse représente 12 700 emplois (1<sup>re</sup> place en Paca) ; 5 210 exploitations ; 1,017 milliard d'euros de chiffre d'affaires annuel ; 1<sup>er</sup> producteur de cerises (9 161 tonnes), de raisin de table (22 394t) et d'essence de lavande (260t) ; 2<sup>e</sup> producteur de pommes (164 183t) 1<sup>re</sup> spécialisation : la viticulture avec 3 080 domaines, 50 900 ha, 1,7Mhl de vin...

[Georgia Lambertin réélue présidente de la Chambre d'agriculture de Vaucluse](#)

## Isabelle Lherbier nommée Déléguée régionale du Groupe La Poste en Provence-Alpes-Côte d'Azur



Le [Groupe La Poste](#) vient de nommer [Isabelle Lherbier](#) Déléguée régionale en région Provence-Alpes-Côte d'Azur. Elle succède à [Christine Bord Le Tallec](#) qui occupait le poste depuis 2016 et qui devient déléguée régionale en Occitanie.

En devenant la première entreprise publique à obtenir la qualité de « société à mission », la Poste s'est engagée à contribuer au développement et à la cohésion des territoires, favoriser l'inclusion sociale, promouvoir un numérique éthique, inclusif et frugal, œuvrer à l'accélération de la transition écologique pour tous. Des missions auxquelles va prendre part Isabelle Lherbier qui vient d'être nommée Déléguée régionale du Groupe en région PACA.



Ecrit par le 3 février 2026

« Consciente des défis et opportunités propres à notre territoire, je suis attachée à renforcer la coopération entre La Poste et ses partenaires institutionnels et économiques pour favoriser un développement durable et inclusif. »

*Isabelle Lherbier*

La nouvelle déléguée régionale représente le Groupe dans la région auprès des autorités de l'État, des collectivités territoriales, des publics institutionnels et des représentants des milieux socio-économiques. La délégation régionale coordonne l'action de La Poste et de ses branches sur le territoire pour accompagner les projets autour des transitions écologiques, numériques, démographiques et sociales.

Isabelle Lherbier évolue au sein du Groupe La Poste depuis 1995. En 2011, elle a participé à la création de La Poste Mobile en tant que Directrice Commerciale Nationale, poste qu'elle a occupé pendant 7 ans. De 2018 à 2020, elle a été Directrice Nationale des Services Clients de La Banque Postale avant de gérer les relations stratégiques et les partenariats de la branche Grand Public et Numérique de La Poste en tant que Directrice des Relations Opérateurs Publics et Privés jusqu'en 2024.

---

## Le Groupe Apave recrute 133 collaborateurs en PACA

Ecrit par le 3 février 2026



**Le Groupe [Apave](#), spécialisé dans la maîtrise des risques techniques, environnementaux, humains et numériques, lance une campagne de recrutement. Le Groupe, qui possède une agence à Avignon, cherche notamment plus de 130 nouveaux collaborateurs en région Provence-Alpes-Côte d'Azur.**

Depuis sa création en 1867, Apave aide les entreprises, quelle que soit leur taille, à gérer et maîtriser leurs risques techniques, environnementaux, humains et numériques. Présent dans 60 pays et fort de 17 500 collaborateurs, le Groupe réaffirme son engagement en faveur de la sécurité des biens et des personnes et prévoit de recruter 1 700 nouveaux collaborateurs en France, dont 133 en PACA.

93 de ces 133 postes à pourvoir en région PACA seront des contrats à durée indéterminée. Conseiller clientèle, ingénieur bâtiment en contrôle technique de construction, assistant administratif et commercial, et bien d'autres emplois sont à pourvoir dans l'une des 11 agences régionales du Groupe, dont celle située à Avignon.

Ce plan de recrutement s'inscrit dans une dynamique de croissance soutenue en France et à l'international. « En intégrant nos équipes, les collaborateurs participent à accompagner les transitions d'un monde qui change, déclare [Philippe Maillard](#), directeur général du Groupe Apave. Notre rayonnement mondial pourra leur offrir des belles perspectives d'évolution et de mobilité professionnelle. »

Ecrit par le 3 février 2026

Pour voir les opportunités d'emploi proposés par Apave, [cliquez ici](#).

## « Il est où le bonheur, il est où » : en Région Sud d'après le baromètre des régions de l'Institut Odoxa



Le tube du chanteur carpentressien Christophe Maé en 2016 est toujours d'actualité. Et [Renaud Muselier](#) n'était pas peu fier, lors de ses vœux à la presse le jeudi 23 janvier à Marseille, d'annoncer que la [Région Sud](#) était passée en tête devant la Bretagne, qui était leader depuis 2015. « Désormais 94% des habitants partagent ce constat alors qu'ils étaient 84% à être heureux de vivre ici. » Et d'ajouter : « même si l'argent ne fait pas le bonheur, nous sommes devenus la 2<sup>e</sup> région de France en PIB par habitant, derrière l'Île-de-France alors que nous étions en 4<sup>e</sup> position il y a 10 ans. »

Le Président de la Région Sud a souhaité une bonne année à tous dans les rédactions et a souligné que « 2024 avait été une année de turbulences. En Ukraine depuis 1 000 jours, au Proche-Orient où le cessez-

Ecrit par le 3 février 2026

le-feu est fragile, en Irak après l'effondrement du régime de Bachar el-Assad, sans parler de la réélection de Donald Trump qui, dès son 1<sup>er</sup> jour de mandat, a mis en péril l'OMS, l'OMC et les Accords de Paris. En France, en dehors du succès des Jeux Olympiques, la dissolution inattendue, les législatives sans majorité, quatre premiers ministres en une seule année et aucun budget. Une 1<sup>re</sup> en 45 ans, avec 3 300Mds€ de dettes. »

Il continue : « En décembre, cela fera 10 ans que nous sommes arrivés à la tête de la Région, avec [Christian Estrosi](#). Une décennie, ça change ! Nous sommes la région du bonheur, du bon sens, de la stabilité. La plus belle du monde, un véritable paradis avec 5 millions d'habitants, trois marques connues dans le monde entier : Provence - Alpes - Côte d'Azur. Un espace béni des dieux avec 50% d'espaces boisés, 1 000km de côtes, neuf PNR (Parcs naturels régionaux, dont 2 en Vaucluse, Luberon et Ventoux), un pôle militaire avec 3 bases aériennes (dont la BA 115 à Orange-Caritat), une terre résolument culturelle, 1<sup>re</sup> région de France des festivals (Avignon, Orange). 62M€ vont être investis dans ce secteur et les Chorégies vont passer en EPCC (Etablissement Public de Coopération Culturelle). En bref, 2024 a été l'année de tous les records en matière de tourisme avec une progression de +3%. »

### **Les priorités pour la 2<sup>e</sup> partie du mandat**

Renaud Muselier égrène les sujets de satisfaction. « Ici la maison est tenue, quand on dit quelque chose, on le fait. Quand une décision politique est votée, elle est mise en œuvre. C'est la force de nos 83 élus issus de 14 formations, mais unis. Depuis 2021, nous avons obtenu 6Mds€ de fonds européens. Nous avons une vision pour la Région, la 2<sup>e</sup> partie du mandat sera placée sous le signe des Jeux Olympiques, ils seront utiles à tous, ils seront un véritable accélérateur de la Camargue au Briançonnais, du Mont-Ventoux aux Alpes-Maritimes ».

Face à la crise politique induite par la dissolution, « Nous avons voté un budget de responsabilité et de solidarité avec 80M€ d'économies sur 260M€. Nous avons chassé les doublons pour nous recentrer sur nos compétences obligatoires, lycées, transports, économie. Et nous avons fait le choix de sanctuariser les communes et l'agriculture. »

### **Les lycées et les transports**

Concernant les lycées, on en compte 174 dans la région, qui accueillent 195 000 élèves sur 3 millions de mètres carrés. Parmi les chantiers qui seront livrés cette année, le lycée Alphonse Benoît rénové à l'Isle-sur-la-Sorgue (20M€). Par ailleurs, le prix des cantines scolaires est maintenu à 4,30€ maximum jusqu'à la fin du mandat en 2028.

Dans les transports, il évoque « un choc d'offres ferroviaires après avoir été le 1<sup>er</sup> à ouvrir le rail à la concurrence. Nous avons infligé 1M€ de pénalités à la SNCF pour les retards des trains. En septembre prochain, nous aurons une nouvelle DSP pour les cars « Zou » en Vaucluse. Certains seront à hydrogène et nous gardons cette règle d'or : aucune fermeture de gare ni de ligne. »

### **L'environnement et l'agriculture**



Ecrit par le 3 février 2026

Il poursuit : « Le Plan Or Bleu (que suit attentivement [Bénédicte Martin](#), la vice-présidente de la Région) continuera à être déployé notamment dans le Vaucluse pour une gestion durable dans un contexte de changement climatique. Avec la mise en œuvre d'un plan d'investissement de 750M€ pour la Société du Canal de Provence. Nous soutiendrons les agriculteurs dans la crise qu'ils traversent, nous lançons un Plan Agritourisme pour qu'ils diversifient leurs revenus, nous passons de 200 produits labellisés à 500 et nous mobilisons 63M€ pour solder plus de 2 000 dossiers FEADER d'ici le mois de juin. »

## La sécurité

La sécurité est un enjeu majeur dans la Région Provence Alpes Côte d'Azur. « Nous voulons mieux équiper pour mieux protéger. 13M€ ont déjà été investis pour rénover les commissariats et renouveler la flotte automobile de la Police Nationale. 9M€ ont été alloués aux polices municipales dans 250 communes avec 650 caméras supplémentaires. Tolérance zéro pour l'impunité. Il y a eu 38 000 victimes de violences faites aux femmes, elles ont été accompagnées. 950 téléphones 'grave danger' et 150 bracelets 'antirapprochement' ont été attribués. Et nous allons expérimenter une 'Police des Transports' avec l'intelligence artificielle à des fins de reconnaissance faciale ».

## Les feux de forêt

La Guerre du Feu continue avec la création de « gardes des forêts », c'est-à-dire davantage de vigies pour donner l'alerte. D'ailleurs, on est passé de 733 départs de feu et 8474 hectares détruits en 2017 à 299 départs et 447 hectares partis en fumée l'été dernier.

## La santé

Côté santé, elle ne restera pas un voeu pieux que l'on fait tous en début d'année. « 2,5M€ seront dévolus à la réhabilitation du Centre Hospitalier de Carpentras et 2M€ à l'extension-restructuration du service réanimation et des urgences de l'Hôpital Henri Duffaut à Avignon. »

## Des événements sportifs marquants en 2024

En attendant les Jeux Olympiques d'hiver en 2030 dans les Alpes françaises coorganisés par les régions Auvergne-Rhône-Alpes et Provence-Alpes-Côte d'Azur, Renaud Muselier est revenu sur les événements sportifs qui ont attiré nombre de touristes étrangers en plus des autochtones. « 20M€ de retombées pour le Tour de France au départ et à l'arrivée de Nice cet été, 200M€ pour l'arrivée de la flamme dans le Vieux-Port et son passage à Apt, Rustrel, au Mont-Ventoux, à Orange et Avignon, mais aussi pour les épreuves de voile au large de la Corniche, à Marseille. »

Il a conclu en insistant sur la solidarité, la proximité et la constance de la démarche de la Région Sud. En optimiste qu'il est, Renaud Muselier a dit préférer « l'espérance à l'angoisse, l'enthousiasme à la déprime, le combat à la résignation. C'est notre marque de fabrique. » Avec, en filigrane, dans le droit fil de son slogan « Une Cop d'Avance, devenir la 1<sup>re</sup> région d'Europe neutre en carbone en 2040 plutôt qu'en 2050. »

Ecrit par le 3 février 2026



© Régis Cintas-Flores

## SUD Accélérateur : 19 dirigeants rejoignent le 1er programme régional dédié aux PME en croissance

Ecrit par le 3 février 2026



La **Région Sud** et **RisingSud** -Agence d'attractivité et de développement économique de la région Provence-Alpes-Côte d'Azur, en partenariat avec **Bpifrance** -la banque de l'Etat et de la Caisse des dépôts pour les entrepreneurs-, ont présenté les 19 entreprises composant la 7<sup>e</sup> promotion de **Sud Accélérateur**. Le vaclusien **Astem digital**, distributeur de produits numériques pour dentisterie fait partie des entreprises sélectionnées.

Issues de différents secteurs et territoires, les entreprises sélectionnées bénéficieront d'un accompagnement personnalisé durant 24 mois. Mission ? Identifier les leviers de croissance et pérenniser le modèle d'une performance durable. Egalement changer d'échelle, en passant de la PME (Petites et moyennes entreprises, entreprises inférieures à 250 personnes et un chiffre d'affaires annuel de 50M€) à l'ETI (Entreprise de taille intermédiaire, entre 250 et 4 999 salariés) avec en fil en rouge, les thématiques de l'Intelligence Artificielle (IA) et des transitions : écologique, énergétique, digitale.

### Les 19 entreprises de la promotion 7, 2025-2026

**Astem digital** (84) Distribution de produits numériques pour la dentisterie ; **Atem** (13) Maintenance mécanique de machines tournantes industrielles ; **Axone** (13) Ingénierie système et de la maîtrise des risques ; **B contact développement** (04) conseil et matériel digital ; **Caragum international** (13) Formulation et fabrication d'additifs et d'ingrédients naturels pour l'industrie agroalimentaire et cosmétiques ; **Ciacam** (13) Achat, usinage, conditionnement et ventes de légumes secs pour l'agroalimentaire ; **Cleansoft** (13) Entretien, maintenance et réhabilitation informatique des datas





Ecrit par le 3 février 2026

centers et infrastructures sensibles ; [Color foods](#) (13) Négocier de fruits secs, moelleux et à coque pour la grande distribution et la restauration ; [Energique sanitaire](#) (13) Travaux, maintenance, rénovation et exploitation en plomberie, chauffage, ventilation et climatisation ; [Europliage](#) (06) Conception et fabrication de pièces métalliques pour l'industrie, le bâtiment et la décoration ; [Finopsys](#) (13) Intégration de solutions logicielles de gestion financière, comptable, RH (Ressources humaines) et CRM (Gestion de la relation client) ; [Groupe Roberta](#) (06) Fabrication et distribution de cuisines équipées ; [Interima](#) (06) Solutions de travail temporaire, recrutement, formation, insertion et conseil ; [Kalia](#) (13) Fabrication et pose de menuiseries extérieures ; [Madeformed](#) (13) Outils de gestion pour les médecins ; [Qualistéo](#) (06) Solution de mesure de la consommation énergétique ; [Rubikle](#) (13) Immobilier d'entreprise et design d'espace ; [SMTRT](#) (13) Transport de marchandises et logistique ; [Territoire métallerie](#) (13) Fabrication et pose de métallerie et menuiserie alu pour le secteur public.

### **Sud Accélérateur**

s'adresse aux entreprises à fort potentiel de développement dont le siège ou l'établissement principal se situe dans le Sud, qui emploie plus de 35 personnes et réalisent un chiffre d'affaires de plus de 5M€.

### **Accolé à Rising Sud et BpiFrance,**

Sud accélérateur propose un parcours de 2 ans avec un accompagnement individuel et personnalisé constitué d'un diagnostic et d'ingénierie conseil réalisé par les experts de BpiFrance et Rising Sud.

### **8 séminaires**

Huit séminaires thématiques auront lieu en partenariat avec Kedge business school, ainsi que des mises en réseaux Accélérés Bpifrance et la Communauté by Rising Sud.

### **Les chiffres**

Près de 72 entreprises ont été 'accélérées' entre 2016 et 2023, avec, à la clef, plus de 8 000 emplois créés ou maintenus en Région Sud ; Plus de 56% de chiffres d'affaires cumulés et 2/3 des entreprises présentes à l'international.



Ecrit par le 3 février 2026



Copyright Freepik

## **(Vidéo) Vaucluse : sensibilisation contre les allergies à l'ambroisie**

Ecrit par le 3 février 2026



**Pour la 3<sup>e</sup> année consécutive, une campagne de sensibilisation a été lancée par le [GRAINE Provence-Alpes-Côte d'Azur](#) concernant la lutte contre les allergies à l'ambrosie dans les écoles et les centres de loisirs de la région, notamment en Vaucluse, dans les Hautes-Alpes, les Bouches-du-Rhône et le Var.**

L'ambrosie, une plante hautement allergisante, sème ses pollens en région Provence-Alpes-Côte d'Azur qui ont des impacts majeurs sur la santé et l'environnement. Chaque année, entre 1,1 et 3,5 millions de personnes en France sont touchées par des réactions allergiques sévères. En 2020, l'Agence nationale de sécurité sanitaire de l'alimentation, de l'environnement et du travail (ANSES) a estimé que ce fléau coûtait à la société entre 415 et 654 millions d'euros par an, incluant les traitements médicaux, les pertes de productivité dues aux arrêts de travail, et la perte de qualité de vie. Selon l'Agence régionale de Santé (ARS), le Vaucluse serait le département le plus touché de la région, avec 70% de sa population qui serait potentiellement exposée au pollen de l'ambrosie.

Pour lutter contre cette plante invasive, le GRAINE PACA a lancé une campagne de sensibilisation dans les écoles et centres de loisirs de la région, notamment en Vaucluse, avec le soutien financier de l'ARS. Pour cette 3<sup>e</sup> campagne, ce sont des enfants de 8 à 12 ans en milieu scolaire et extrascolaire qui sont ciblés. Les objectifs sont de former les acteurs de l'éducation et de sensibiliser les enfants pour en faire des relais d'information auprès de leurs familles.

Depuis 2022, le GRAINE PACA a réalisé 62 interventions et a sensibilisé 1 335 enfants. Pour 2024-2025, l'organisme vise 100 interventions touchant 2 110 enfants dans 69 classes et 32 centres aérés de la région. En Vaucluse, l'[Université Populaire Ventoux](#) est partenaire de cette campagne.

## risingSUD lance son guide pour aider les entreprises à s'installer dans la Région Sud



L'agence d'attractivité et de développement économique de la Région Sud [risingSUD](#) lance 'Welcome to région Sud,' un guide pratique pour faciliter l'installation des entreprises et des talents dans la région.

Beaucoup aimeraient vivre et travailler dans le cadre extraordinaire qu'offre la [région Provence-Alpes-Côte d'Azur](#), mais les procédures et les éventuels aléas en découragent plus d'un. C'est pourquoi risingSUD a imaginé un guide pratique 'Welcome to région Sud - L'essentiel pour réussir son installation offre', disponible en anglais et en français, pour permettre aux dirigeants, aux talents et à leurs familles l'accès à des informations et des contacts clefs et utiles pour créer une entreprise, trouver un emploi, demander un visa, trouver un logement, inscrire ses enfants à l'école ou encore découvrir la région.

Ce guide a été élaboré en collaboration avec la Région Sud et 50 partenaires référencés (organismes



Ecrit par le 3 février 2026

publics, banques, experts-comptables, écoles, ...). Il se divise en quatre catégories :

- Travailler en Région Sud
- S'installer en Région Sud
- Découvrir les territoires
- Vivre en Région Sud

Ce guide pratique offre donc un panel de conseils selon les besoins de chacun. Il peut convenir à quelqu'un qui souhaite créer une structure, choisir un site d'implantation, trouver un emploi, trouver un logement ou une école pour ses enfants, rencontrer d'autres nouveaux arrivants, mieux connaître les six départements de la région, leurs identités, leurs spécificités et leurs atouts, ou encore s'épanouir et profiter de la région à travers divers aspects comme son économie, sa technologie, sa culture ou ses sports.

« Chaque année, des milliers de personnes s'installent dans le Sud pour étudier, entreprendre, travailler, rejoindre un projet, explique [Renaud Muselier](#), président de la Région. Notre région propose un cadre de vie exceptionnel mais aussi des opportunités incroyables dans l'industrie, les start-ups, la recherche et développement, l'enseignement, la culture ou encore le monde associatif. C'est ici, dans le Sud, que se construit l'avenir ! »

Pour accéder au guide, [cliquez ici](#).

---

## PACA est la 2e région de vacances où les Français aimeraient investir dans l'immobilier



Ecrit par le 3 février 2026



**Quels sont les objectifs immobiliers des Français à la rentrée ? [Bricks.co](#), PropTech française d'investissement participatif en ligne spécialisée dans les projets d'investissement immobilier, a interrogé 3 624 Français pour savoir si la fin des vacances allait sonner la reprise des investissements immobiliers.**

Quelle que soit leur destination durant leurs congés, la grande majorité des Français aimerait bien pouvoir y déménager pour y vivre. En effet, 86% des Français rêveraient de pouvoir acheter un bien immobilier dans la région de leurs vacances.

Parmi toutes les destinations possibles, trois régions sont clairement plébiscitées par les Français. C'est en Occitanie / Pyrénées-Méditerranée que plus de 17% seraient prêts à investir dans l'immobilier ou déménager. La deuxième région préférée est Provence-Alpes-Côte d'Azur avec près de 16% de votes, juste devant la Nouvelle Aquitaine avec 13%.

Ecrit par le 3 février 2026

Où aimeriez-vous investir ou déménager ?	
Réponses	Pourcentages
<b>Occitanie / Pyrénées-Méditerranée</b>	<b>17 %</b>
<b>Provence-Alpes-Côte d'Azur</b>	<b>16 %</b>
<b>Nouvelle Aquitaine</b>	<b>13 %</b>
Corse	10 %
Auvergne Rhône-Alpes	9 %
Bretagne	8 %
Normandie	7 %
Pays-de-Loire	4 %
Bourgogne Franche-Comté	4 %
Ile-de-France	3 %
Centre - Val de Loire	3 %
Grand Est	2 %
Hauts-de-France	1 %
DROM-COM	1 %
A l'étranger	1 %
Nulle part	1 %

©Bricks.co

### Est-ce aussi la rentrée de l'immobilier ?

À la question « Prévoyez-vous d'investir dans l'immobilier à la rentrée ? », presque 1 Français sur 2 répond par l'affirmative. Ainsi, près de 47% des Français envisagent de se lancer dans la pierre avant la fin de l'année.

Pour les personnes qui souhaitent se lancer dans l'immobilier, plus de 37% vont opter pour un investissement locatif. Pour 29%, ce sera dans le cadre d'une résidence principale et pour 14% une résidence secondaire.

### Quels freins ?

De nombreux facteurs peuvent empêcher la concrétisation d'un projet immobilier. Sans surprise, c'est le manque de budget pour 57% des Français qui arrive en tête, juste devant l'impossibilité de contracter un prêt bancaire à 49%. Plus surprenant, c'est le manque de temps qui bloque près de 42% des personnes interrogées.

Ecrit par le 3 février 2026

Si non, quels sont les principaux freins qui vous empêchent d'investir dans l'immobilier ?	
Réponses	Pourcentages
<b>Le manque de budget</b>	<b>57 %</b>
L'impossibilité de contracter un prêt bancaire	49 %
Le manque de temps à y consacrer	42 %
Le manque de connaissances	41 %
Un taux d'endettement trop élevé	36 %
Les prix trop élevés de l'immobilier	35 %
Pas envie d'investir	32 %
Autre	3 %

©Bricks.co

### Quid du financement participatif ?

Près de 47% des Français ignorent encore les rouages et l'intérêt du crowd funding pour investir dans l'immobilier. Pour les 53% qui en ont déjà entendu parler, plus de 29% seraient prêts à investir et contribuer à ce type de financement participatif.

La mise en place d'un projet immobilier avec un financement participatif peut être proposé par n'importe qui. Cependant, seulement 7% des Français ressentent l'envie de se lancer un jour dans ce type de projet alors que 46% ne sont pas du tout encore prêts.