

Ecrit par le 8 janvier 2026

Les croisières du Père Noël débarquent à Avignon



[La compagnie des Grands bateaux de Provence](#) propose 8 croisières spéciales sur le Rhône à l'occasion des fêtes de fin d'année. Ces croisières du Père Noël proposeront notamment des animations avec le 'Magicien Chose', un goûter spécial, la visite de la cabine du capitaine et bien sûr... le Père Noël et son cabaret magique en navigation.

Tous les départs et embarquements se font depuis les Allée de l'Oulle à Avignon.

Les dates

- Samedi 13 décembre
- Dimanche 14 décembre
- Mercredi 17 décembre
- Samedi 20 décembre
- Dimanche 21 décembre
- Lundi 22 décembre

Ecrit par le 8 janvier 2026

- Mardi 23 décembre
- Mercredi 24 décembre



Les horaires

15h : Embarquement à Avignon
15h30 : Départ en navigation
15h30-16h : Animation
16h-17h : Goûter et rencontre du Père Noël
17h : Retour à quai

L.G.

Renseignement, réservations et tarifs : [La compagnie des Grands bateaux de Provence](#)

Tarifs adulte : 20€ (comprenant 1 café ou 1 thé)

Tarif enfant -10 ans : 7.50€ (comprenant 1 part de gâteau + 1 sirop)

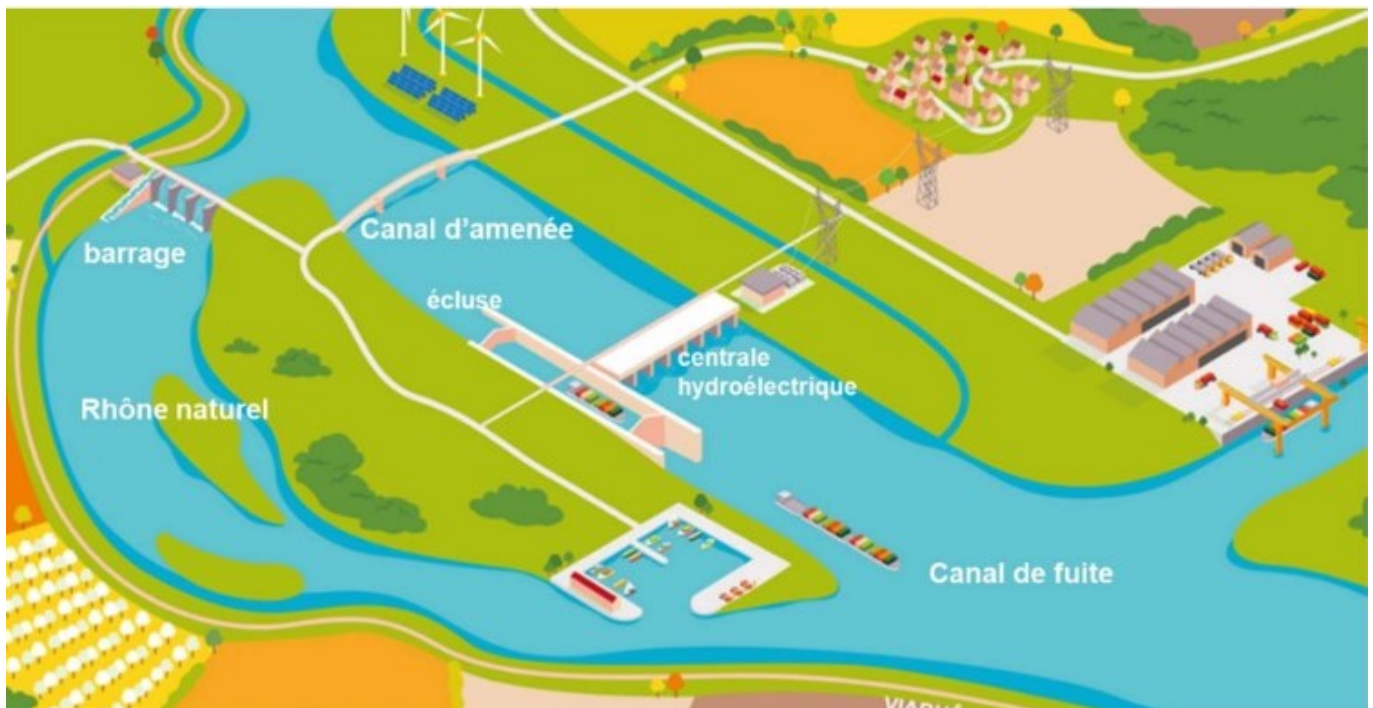
Tarif famille (2 adultes et 2 enfants -10 ans) : 45€

Pour les particuliers : contact@bateauxprovence.com

Pour les professionnels : gbp-pro@bateauxprovence.com

[\(Carte interactive\) Vaucluse : où retrouver les festivités de Noël 2025 ?](#)

(Vidéo) La CNR vigilante à la présence humaine aux abords du Rhône



La Compagnie Nationale du Rhône -CNR- renforce, durant l'été, sa campagne annuelle de prévention, car la fréquentation accrue des berges durant la période estivale, par le public, nécessite une plus grande vigilance face au risque d'augmentation du niveau d'eau en aval des barrages.

Même par beau temps, l'eau du Rhône peut monter rapidement et recouvrir les îles et bancs de gravier. La CNR préconise de rester sur les berges et de ne pas s'aventurer dans le lit du Rhône. Elle réclame une surveillance accrue pour les enfants jouant au bord de l'eau, moins conscients du danger. Dès que l'eau du fleuve monte, il faut immédiatement rejoindre les berges. Enfin, il est nécessaire de respecter la signalisation aux abords du fleuve.

Plus de 400 présences humaines en zones interdites d'accès au public

Traditionnellement, depuis fin juin et jusqu'à fin août, une quinzaine de chargés de prévention surveillent les abords des berges du Rhône car, sur les 10 dernières années, la CNR a recensé sur le Rhône plus de

Ecrit par le 8 janvier 2026

400 présences dans des zones interdites d'accès au public, pourtant signalées par des panneaux, la plupart à proximité des barrages hydroélectriques. Ils vont au contact des touristes, des promeneurs, des pêcheurs, des navigants et des pratiquants de sports nautiques pour rappeler les consignes de sécurité et appeler à la prudence. CNR animera en parallèle des points d'information et de sensibilisation des parties prenantes locales en vallée du Rhône.



Copyright CNR Communication

Des personnes isolées sur des îlots secourues par les sapeurs-pompiers

Si dans la majorité des cas, ces comportements à risques ont pu être constatés sans occasionner d'incident, le danger reste présent. A deux reprises aux mois de mai et juin 2024, les pompiers ont secouru des personnes isolées sur des îlots, incapables de rejoindre la berge, lors de la montée rapide de l'eau. La vigilance des usagers reste le premier rempart contre le risque, notamment dans les secteurs du Rhône dit 'naturels' ou 'Vieux Rhône', situés à l'aval des barrages, où il peut être risqué de s'aventurer dans le lit du fleuve, sur les îles ou les bancs de gravier.

Des débits variables pour alimenter les centrales hydroélectriques

En période normale d'exploitation, les barrages dévient une partie de l'eau du Rhône dans un canal d'amenée, pour que le débit soit turbiné par la centrale hydroélectrique, avant de rejoindre le fleuve à l'aval de la centrale. Il arrive parfois que les turbines des centrales hydroélectriques soient arrêtées ou que le débit dépasse leur capacité de turbinage. L'eau doit alors transiter par le barrage vers le Rhône naturel.

En période normale d'exploitation, les barrages dévient une partie de l'eau du Rhône dans un canal d'amenée, pour que le débit soit turbiné par la centrale hydroélectrique, avant de rejoindre le fleuve à l'aval de la centrale. Il arrive parfois que les turbines des centrales hydroélectriques soient arrêtées ou que le débit dépasse leur capacité de turbinage. L'eau doit alors transiter par le barrage vers le Rhône naturel.

Des lâchers d'alerte

Les vannes du barrage s'ouvrent alors par paliers successifs selon la procédure dite de 'lâcher d'alerte'.

Ecrit par le 8 janvier 2026

Cela entraîne une variation du niveau d'eau à l'aval afin de signaler aux personnes présentes dans le lit du fleuve qu'elles doivent rapidement regagner les berges pour se mettre en sécurité. A la fin du lâcher d'alerte, l'ouverture du barrage se poursuit et conduit à une élévation rapide et importante du niveau d'eau et de la vitesse du courant. Indépendamment des conditions météorologiques ou de saison, un barrage peut s'ouvrir tous les jours, voire plusieurs fois dans la journée.

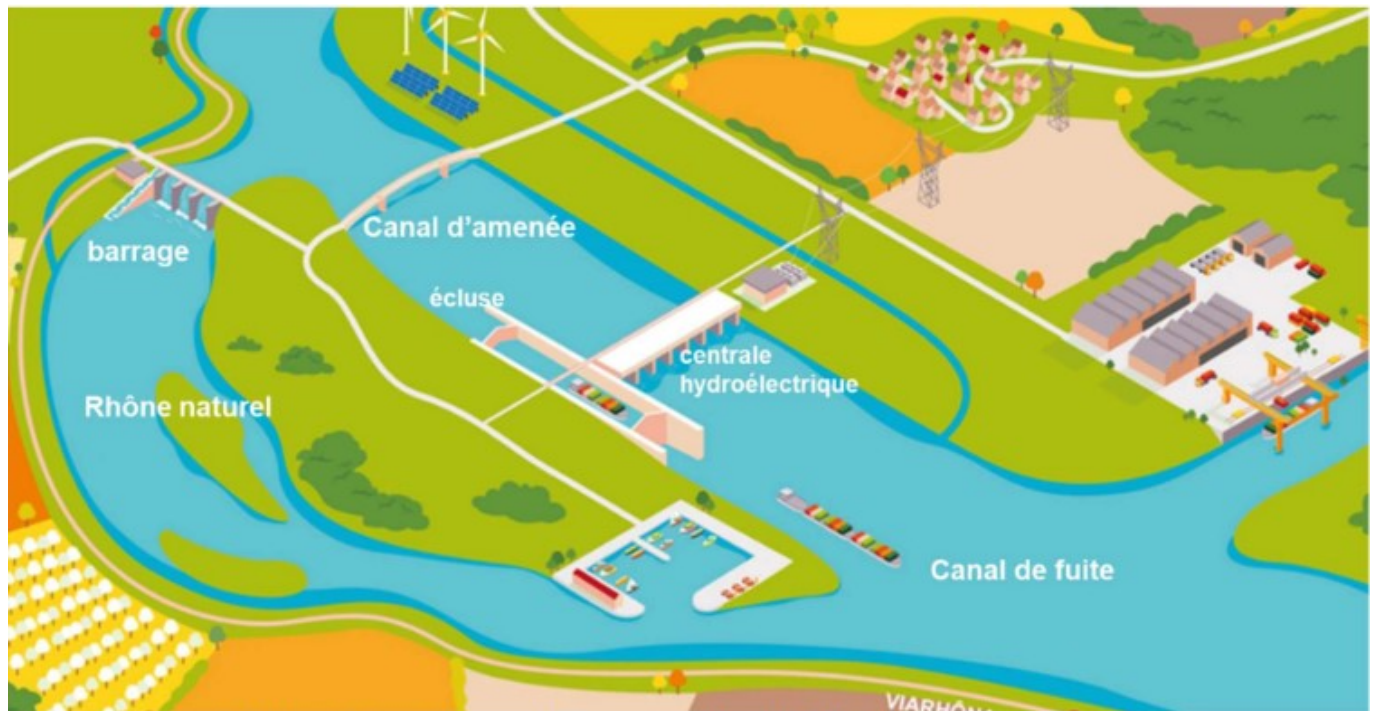


Schéma type d'un aménagement hydroélectrique sur le Rhône

Copyright CNR Communication

Les différents média de prévention

Comme chaque année, la campagne de sensibilisation du public s'appuie sur un site internet dédié : www.cnr-louloutelaloutre.fr. La CNR a installé 500 panneaux permanents d'information sur les berges du Rhône, de Génissiat à la Méditerranée, dont 300 panneaux signalant les zones interdites d'accès. Ces mesures sont déployées en partenariat avec l'ensemble des acteurs concernés de la vallée du Rhône : préfetures, collectivités locales, fédérations de pêche et de chasse, écoles gendarmes, pompiers, associations, zones de loisirs...

L'action de prévention du risque de montée des eaux aux abords du Rhône

Les actions de prévention du risque de montées des eaux aux abords du Rhône s'accompagnent de supports de prévention et d'information mis à disposition des usagers : Un dépliant traduit en 5 langues ; De l'affichage dans les principaux lieux touristiques ; Un site internet dédié : www.cnr-louloutelaloutre.fr ; Des vidéos pédagogiques relayées sur le site internet et les réseaux sociaux de CNR ; Un QR code renvoyant au site internet de la campagne sur l'ensemble des supports de communication ; Un dispositif

Ecrit par le 8 janvier 2026

de prévention géolocalisé pour les utilisateurs de l'application et du site internet météo France se trouvant à proximité du Rhône.

En savoir plus

La CNR (Compagnie Nationale du Rhône) est le 1er producteur français d'électricité 100 % renouvelable avec une puissance installée de plus de 4 000 MW. La CNR transforme l'énergie de l'eau du Rhône, dont elle détient la concession depuis 1934, et valorise l'énergie du vent et du soleil avec 120 parcs éoliens et photovoltaïques sur le territoire national. Cette activité d'énergéticien lui permet de financer ses deux autres missions historiques – la gestion et le développement du transport fluvial et l'irrigation des terres agricoles – et ses missions d'intérêt général ([Plans 5Rhône](#)). CNR est la seule société anonyme d'intérêt général en France. Son capital est majoritairement public (183 collectivités locales et établissements publics, groupe Caisse des Dépôts) avec Engie comme actionnaire industriel de référence. La loi Aménagement du Rhône du 28 février 2022 a prolongé la concession de la CNR jusqu'en 2041.

Claude Avril , maire de Châteauneuf-du-Pape : « Ce sont les projets qui nous font avancer »

Ecrit par le 8 janvier 2026



Claude Avril déborde d'idées pour continuer à rénover et embellir son village « dans le respect de sa beauté naturelle ». S'il souhaite développer un tourisme à visage humain, il n'en oublie pas les grands dossiers d'aménagement de son bassin de vie et plaide pour l'usage du transport fluvial ainsi que pour l'urgence de réaliser un troisième pont sur le Rhône.

Elu maire de Châteauneuf-du-Pape en 2014 et réélu haut la main aux municipales de 2020 avec 83,45% des suffrages, il le confirme : « Ce sont les projets qui nous font avancer. Ils sont fondamentaux ». Et des projets, même s'il en a réalisé depuis plus de 10 ans, il lui en reste encore plein la musette dans ce village qui fut la résidence d'été des papes lorsque ceux-ci étaient encore installés à Avignon.

Le pari de la culture et du vin

Dans cette commune d'un peu plus de 2 000 habitants, terre de vignes réputées dans le monde entier depuis plus de sept siècles et première Appellation d'origine contrôlée (AOC) de France dès 1936 grâce au Baron Le Roy, le maire insiste : « Nous avons la chance d'être entourés par un magnifique environnement historique, patrimonial, géographique, viticole, culturel. A nous de le développer tout en le préservant pour continuer à bien vivre à Châteauneuf ».

Après [Les Causeries](#) et la matinée passée avec bonheur entre Sylvain Tesson et Franck Ferrand en mai, [Châteauneuf en bulles](#) et les fans de BD attirés par milliers grâce à Raphaël Vannelle qui les a organisés



Ecrit par le 8 janvier 2026

avec toute l'équipe municipales en juin, [Châto'Off les murs](#) en partenariat avec le Festival d'Avignon (du 15 au 19 juillet) et le passage du Tour de France cycliste, mardi prochain 22 juillet, sur la Route du Mont-Ventoux, le village regorge de festivités à destination de la population et des touristes qui débarquent par cars entiers au pied du château.

Ecrit par le 8 janvier 2026



Ecrit par le 8 janvier 2026

Dans les rues du village lors de Châteauneuf-du-Pape en Bulles. Crédit : DR/Mairie de Châteauneuf-du-Pape



Conférence dans le château lors des Causeries. Crédit : DR/Mairie de Châteauneuf-du-Pape

Ecrit par le 8 janvier 2026

Une terre de solidarité

« Mais ici, à Châteauneuf, on s'occupe de tous sans distinction. Il faut savoir qu'il y a 13,5% de logements sociaux, 10% de chômeurs, 20 à 30% de familles modestes et des gens aisés, voire riches » explique le premier magistrat. « Nous avons tissé des liens intergénérationnels avec l'ensemble de la population. Par exemple, la piscine associative est réservée tous les matins aux seniors et aux mamans avec leurs enfants, qui paient 30€ à l'année. De même, en nous basant sur le quotient familial, nous envoyons au frais l'été et au ski l'hiver, en colonie de vacances, les petits aux Orres et à Montgenèvre. Nous ne pourrions pas le faire sans la fameuse 'Cuvée des Hospices' organisée par les vignerons du village qui rapporte entre 60 et 80 000€ par an ». Dans le même esprit de solidarité avec les plus démunis, les invendus alimentaires non périmés de la supérette sont offerts, à l'abri des regards, aux pensionnaires du CCAC (Centre communal d'action sociale), aux personnes âgées, aux saisonniers...

« Ici, à Châteauneuf, on s'occupe de tous sans distinction. »



La 'Cuvée des Hospices' des vignerons permet à la commune de financer de nombreux projets sociaux comme la piscine associative intergénérationnelle notamment. Crédit : DR/Mairie de Châteauneuf-du-Pape

Moins de poids lourds, davantage de projets

Après avoir aménagé la place Jean Moulin, avec son [Benedetti Caffè](#), sa [Maisouneta](#) et son [Comptoir de la](#)

Ecrit par le 8 janvier 2026

[Mère Germaine](#) qui ne désemplissent pas semaine et week-ends compris, Claude Avril est en train d'implanter un parking supplémentaire végétalisé dans le quartier des Arènes. Objectif ? Désengorger la circulation sur les hauteurs. « Ce seront 220 places avec des caméras de vidéo-protection. Un investissement de plus de 1,3M€ que nous n'aurions pu faire sans l'appui de [l'intercommunalité du Pays d'Orange en Provence](#) qui aide un petit bourg comme le nôtre » ajoute-t-il.



La place Jean-Moulin, nouveau lieu de vie du village. Crédit : DR/Mairie de Châteauneuf-du-Pape

Un projet pour valoriser le Château Pontifical

Autre projet et non des moindres puisque sa silhouette est visible à des kilomètres alentour, le Château Pontifical qui date de 1317.

« C'est un site historique et emblématique que nous voulons valoriser. Nous avons procédé en 3 étapes-clés depuis 8 ans : en 2015, un diagnostic d'archéologie préventive avec les services du Département de Vaucluse. En 2017, une étude documentaire en liaison avec l'Université d'Avignon pour analyser les archives écrites et iconographiques et en 2018 une étude archéologique du bâti qui a révélé, par endroits, une montée des eaux par capillarité. D'ici à 2026, en accord avec tous les organismes habilités, la DRAC, les Bâtiments de France et les Monuments Historiques, le Mur ouest va être consolidé, les joints refaits. A terme, nous allons réhabiliter dans les règles de l'art ce site unique, construire une nouvelle salle au-dessus de celle qui existe, avec un ascenseur, un belvédère et une vue à couper le souffle à 360° pour y organiser des événements culturels d'exception. Il faut que ce joyau médiéval retrouve la place qu'il mérite au cœur du patrimoine régional et national. »

Ecrit par le 8 janvier 2026

Il a aussi en tête l'idée d'une fête autour de tous les Anglo-Saxons, Irlandais, Gallois, Ecossais, Anglais, Américains, Australiens, Néo-Zélandais qui fréquentent régulièrement Châteauneuf. Elle aurait lieu autour du 4 juillet, jour de la Fête Nationale des Etats-Unis, en mémoire de Lafayette et pourrait aussi créer un évènement festif supplémentaire.



Le maire de Châteauneuf-du-Pape milite pour une meilleure utilisation du Rhône, notamment pour le transport des granulats et des carrières ainsi que pour la réalisation d'un nouveau pont sur le fleuve-roi. Crédit : Emmanuel Chandelier/Mairie de Châteauneuf-du-Pape

« Il faut absolument un troisième pont sur le Rhône. »

Claude Avril parle de « court et moyen terme » pour échelonner dans le temps tout ce qui doit permettre aux habitants de Châteauneuf de s'épanouir dans un environnement calme et préservé Or, malgré l'interdiction faite aux camions de traverser le village et de polluer la vie des Châteauneuvois, la circulation reste un problème. « Y'en a marre de récupérer le trafic du Gard. Il faut absolument un troisième pont sur le Rhône après ceux de Roquemaure et d'Aramon » martèle Claude Avril.

« Nous subissons le bruit, les vibrations, la pollution que génère ce flux de conducteurs qui refusent de payer le péage de l'autoroute. Que chacun prenne sa part, c'est une question d'intérêt général ». En cela, il se retrouve dans la même position que d'autres élus qui, au-delà des clivages politiques, souhaitent sortir de [cette inaction qui frappe la LEO](#) depuis plus de quatre décennies pour réduire la pollution et développer l'attractivité de leurs territoires respectifs, tout en fluidifiant la circulation.

Ecrit par le 8 janvier 2026

Carrières : « Qu'on préfère le fluvial à la route. »

Autre combat, contre l'extension des carrières qui grignotent inexorablement la terre dans un environnement de vignes, de biodiversité et de romanité. Il est vent debout avec l'ODG (Organisme de défense et de gestion de l'appellation).

« Qu'on fasse passer le trafic des blocs de pierres, granulats et cailloux par péniches et non par camions au milieu de nos vignobles. Qu'on préfère le fluvial à la route. »

Pour rester positif, Claude Avril a encore d'autres projets en tête. « La vigne nous protège et malgré un foncier rare, il existe encore des pépites, des espaces à développer. Bien sûr nous avons des hôtels étoilés, mais pas assez. Je suis favorable à l'implantation de chambres d'hôtes de qualité, notamment du côté de la Tour de l'Hers, un site somptueux de 5 hectares à l'ouest du village, au bord du Rhône. Cela nous permettrait de capter les croisiéristes qui sont nombreux à nous rendre visite tout au long de l'année et pas seulement en juillet-août. C'est un site historique d'anciens fours à chaux qui ont servi à bâtir nos maisons et leurs toits en tuiles. Autre possibilité, du côté [du Château Maucoil](#) et ses 45 hectares de vignes bio. Ils sont deux associés dont un entrepreneur bourguignon qui a le projet d'un hébergement de luxe avec restaurant huppé et thermes romains. Nous avons aussi la chance d'avoir deux vélo-routes, la via Rhona et la via Venaissia. Notre tourisme doit être humain, mettre en valeur notre terroir, nos paysages, notre savoir-faire, notre histoire, notre culture et notre viticulture. »



Ecrit par le 8 janvier 2026

Au croisement de la via Rhona et la via Venaissia, Châteauneuf-du-Pape entend concilier tourisme à visage humain, art de vivre, vigne et culture. Crédit : DR/Mairie de Châteauneuf-du-Pape

« Notre tourisme doit être humain. »

Le maire compte aussi sur un événement qui vient de se dérouler en juin dernier et qui va se pérenniser dans les années qui viennent. « Avec le Centre du Droit et d'Economie du Sport d'où sortent notamment Zinedine Zidane et Nathalie Péchalat, pour organiser des rencontres sur le sport de haut niveau, les performances, la santé des athlètes, leur mental, le suivi de carrières avec de grands champions du monde du rugby, du basket, du volley, du hand et du foot qui viendraient volontiers dans un lieu prestigieux comme Châteauneuf et attireraient un public nouveau. »

Du 1^{er} au 3 août prochains, ce sera [La Véraison](#) qui avait attiré 29 000 touristes l'an dernier. « Notre village avance avec détermination. Nous continuons à rester au service de tous en maintenant un service public de qualité, en valorisant le vivre ensemble et en faisant de la proximité et de la solidarité des priorités du quotidien » conclut Claude Avril.



Près de 30 000 visiteurs sont attendus lors de la prochaine édition de la fête de La Véraison qui se

Ecrit par le 8 janvier 2026

tiendra du 1er au 3 août prochains. Crédit : DR/Mairie de Châteauneuf-du-Pape

Andrée Brunetti

Grand Delta Habitat, la transparence bancaire levier de la croissance



Le bailleur social [Grand Delta Habitat](#) a réuni ses partenaires financiers, administrateurs et directeurs lors de la présentation annuelle de la transparence bancaire. L'enjeu ? Le profil financier de la coopérative face à la conjoncture politico-économique. Le défi ? Conduire une stratégie sécurisée et offensive dans l'environnement mouvant et chaotique du logement.

Michel Gontard, président de Grand Delta Habitat, Xavier Sordelet, directeur général et Jacques Denis, directeur financier ont présenté les résultats de l'année 2024 de la coopérative de logements : son ingénierie financière et l'analyse fine de la conjoncture politique, économique et sociale. Les managers ont ensuite égayé leur vision de l'avenir et, surtout, la stratégie de la maison, et son plan d'actions.

Ecrit par le 8 janvier 2026

Devant eux

L'ensemble de leurs partenaires financiers : Arkéa (Crédit mutuel), la Banque de France, la Banque postale, la Caisse d'épargne, la Banque des territoires, le CIC, le Crédit Agricole, le Crédit coopératif, le Crédit Mutuel, la Société Générale et Action logement.

Prospective 2025

«Pour mémoire, GDH atteignait les 41 000 logements au 1^{er} janvier 2025 et a prévu d'en vendre 225, d'en démolir 346, d'en acquérir 587, d'en livrer 490 pour obtenir un patrimoine de 41 506 logements à minima, expose Michel Gontard président de la 1^{ère} coopérative de logement de France. A la fin de cette année, la structure prévoit de réaliser 1,2M€ de résultat, vise un autofinancement de 26,9M€, une plus-value financière de 19M€ et un très ambitieux budget d'investissement de 304,4M€ dont 65,8M€ en réhabilitations», ce qui, disons-le en passant, donne quelques sueurs froides aux membres du Copil (Comité de pilotage) et leur promet quelques nuits blanches.



Michel Gontard, président de Grand Delta Habitat Copyright MMH

Ecrit par le 8 janvier 2026

Conduite de stratégie

Pour faire encore plus concis ? Grand Delta Habitat vise un patrimoine de 50 000 logements d'ici 2028 -«parce que le monde du logement n'est pas à l'abri d'une loi Elan 2 (Evolution du logement de l'aménagement et du numérique», prophétise le président, et un autofinancement de 30M€ -«pour garantir son indépendance».

Développement du patrimoine

La coopérative s'engage dans le développement de son patrimoine sur l'axe Marseille-Toulon -avec l'implantation future d'une agence- et Nice ; relance celui de Nîmes et Montpellier et renforce la ligne Drôme-Rhône. Le Vaucluse, terre natale de la coopérative, sera quant à lui fortifié, notamment avec les opérations Anru (Agence nationale pour la rénovation urbaine- Npnr (Nouveau programme national de renouvellement urbain), Action cœur de ville et petites villes de demain.

Au chapitre sociétal

Au chapitre sociétal, GDH développe son offre à destination des primo-accédants, des familles et des seniors valides, en aménageant systématiquement, pour ceux-ci, les rez-de-chaussée des collectifs ou en bâtissant de petites villas, à ce propos, le pavillon individuel avec étage est très plébiscité par les familles.

Réponse au défi climatique

Les logements nouveaux ou réhabilités sont orientés vers la sobriété énergétique, notamment pour répondre aux défis climatiques et préserver les foyers lors de la hausse des températures en période estivale. L'aménageur continue également à travailler sur les centres bourgs, lors d'opérations de requalification urbaine et à leur revitalisation qui sont des opérations difficiles et coûteuses, souvent 'blanches' financièrement, mais qui ouvrent à la négociation de possibles nouvelles opérations, notamment pour loger les jeunes de la commune.

Perspectives et Intelligence artificielle

GDH accélère sa digitalisation et intègre l'intelligence artificielle au pilotage de la coopérative.

Ecrit par le 8 janvier 2026



Copyright MMH

Les freins du logement social

Ce sont «La baisse du budget de Cohésion des territoires dans la loi de finances 2025 de 429M€ a détaillé Michel Gontard ; la Hausse des droits de mutation à +0,5%, La diminution de la RLS (réduction du loyer de solidarité) de 200M€ en contre-partie de 100 000 agréments ce qui impactera GDH à hauteur de 1,6M€, correspondant à un manque de mise sur le marché de 70 logements ; Quelle sera la contribution d'Action logement au Fnap (Fonds national d'aide à la pierre) et les bailleurs sociaux pourront-ils en bénéficier ? interroge le président. Egalement que deviendront les 250M€ de l'Anru (Agence nationale de rénovation urbaine) en 2026 ? Car sur les 3 Anru du Vaucluse : Orange, Avignon, Cavaillon, qui représentent 570M€ d'aides, nous avons abondé 266,5M€, soit 47% du montant global. Il est donc important de rappeler que les bailleurs sociaux financent les opérations Anru -alors que cela n'est mentionné nulle part - ce qui nous questionne, également, sur la possibilité d'un Anru 3 -après 2027- développe Michel Gontard, égrenant la remise en cause de l'abattement TFPB (Taxe foncière sur les propriétés bâties) dans les QPV (Quartier prioritaire de la politique de la ville) qui pourrait impacter

Ecrit par le 8 janvier 2026

GDH à hauteur de 3,5M€ ; La réduction de ma prime Rénov avec un budget réduit de 2,1 milliards € qui pourrait conduire à un ralentissement des rénovations énergétiques, notamment dans le parc privé ; Le changement du chèque énergie avec le recentrage du dispositif sur les ménages les plus précaires et un impact possible sur la hausse des impayés...»

L'actu

Les mesures d'actualité ? La revalorisation des plafonds des ressources de 2,47% et son élargissement aux classes moyennes ; L'extension du prêt à taux zéro (PTZ) jusqu'en 2027 et son extension à de nouvelles zones ; La réglementation énergétique 2020 qui risque d'introduire un surcoût sur la construction d'environ 10% ; La loi Zéro artificialisation nette dont un assouplissement est attendu ; Le contexte pré-électoral des municipales peu propice à la construction ; Enfin, les fusions, rapprochements, évolutions capitalistiques dus à nombre de bailleurs sociaux en difficulté et en recherche urgente de trésorerie. A ce propos, Xavier Sordelet, directeur général de GDH a expliqué que la coopérative allait au devant de ses confrères en difficulté afin de faire des propositions de rachat de logements sur les axes de développement des territoires visés par la coopérative.

La clôture

La soirée s'est clôturée sur les remerciements de Michel Gontard à son Conseil d'administration, pour les décisions prises ; au Comité de pilotage et aux directeurs pour les actions générées et leur qualité d'interventions ; aux financeurs pour leur confiance et leur soutien et 'sans lesquels rien n'est possible' et aux collaborateurs pour l'énergie déployée, l'efficacité et la qualité du travail accompli.

Le patrimoine 2024

Grand Delta habitat possède un patrimoine de 41 000 logements dans trois régions : **Provence-Alpes-Côte d'Azur, Occitanie, Rhône-Alpes** et 7 départements : Le **Vaucluse** avec 29 520 logements dans 89 communes + 988 à venir ; Le **Gard** avec 3 328 logements dans 33 communes + 132 logements à venir ; Les **Bouches du Rhône** avec 4 311 logements dans 40 communes + 510 logements à venir ; Dans le **Var** avec 2 108 logements dans 22 communes + 1 004 logements à venir ; Les **Alpes-Maritimes** avec 1 263 logements dans 12 communes + 300 logements à venir ; Les **Alpes de Haute Provence** avec 222 logements dans 2 communes + 300 logements à venir et la **Drôme** avec 248 logements dans 2 communes. Le professionnel du logement et de l'aménagement est désormais présent dans 200 communes.

Ecrit par le 8 janvier 2026



Résidence Villa d'Aurée à Vallauris (06) Copyright GDH Communication

Les chiffres clés 2024

Grand Delta Habitat ce sont : 2 milliards d'encours de crédit de GDH ; 381M€ investis ; 239M€ de chiffre d'affaires ; 101 076 personnes logées ; 41 000 logements ; 10 900 lots en gestion de copropriété ; 678 logements livrés ; 652 collaborateurs ; 151 ventes réalisées ; 15 agences commerciales ; 99,61% de taux de recouvrement ; 1,99% logements vacants.

Au chapitre des finances

«Malgré la hausse des charges financières due à l'augmentation du livret A : 1% en février 2022 et 3% en

Ecrit par le 8 janvier 2026

février 2023, -ce qui a laminé le résultat des bailleurs sociaux, GDH dégage un résultat net positif de 9,7M€, a détaillé Jacques Denis, directeur administratif et financier de GDH. Un bénéfice construit sur le dégrèvement de taxes foncières, les certificats d'économie d'énergie et les plus-values de cessions d'actifs mais qui met en exergue une difficulté importante : l'exploitation courante du logement social n'est pas rentable pour les bailleurs, dans l'environnement de taux et de coûts de construction 2024. Cependant, GDH dispose d'un autofinancement net HLM de 23,6M€. Une hausse de l'autofinancement portée par les éléments d'exploitation comme la hausse des recettes de loyers +6,2% supérieure à celle des dépenses d'exploitation +3,4% et +1,7M€ en hausse de charges d'intérêt plus modérée que la baisse du remboursement de capital. Enfin, GDH engage davantage de fonds propres -à hauteur de 61,8M€- que ses activités n'en génèrent -44,4M€-.

La recette des loyers

Près de 1 500 acquisitions portent le parc à 41 000 logements, tandis que celui-ci est passé de 1 184 logements vacants à 809. La croissance des loyers est soutenue par les livraisons et l'IRL (Indice de référence des loyers avec +6,2% de hausse des loyers). La recette des loyers -hors charges- est passée de 183,3M€ en 2023 à 194,6M€. Ces chiffres comprennent les démolitions, y compris le gel à la relocalisation, l'IRL, les livraisons de logements entre 2023 et 2024, la hausse de la RLS -Réduction du loyer de solidarité- et la baisse de la vacance.

Le livret A

La hausse du taux de livret A a érodé la marge brute passant de 89,9M€ en 2023 à 81,2M€ en 2024. Ce même mécanisme -taux du livret A- lié à la baisse de la marge brute, à la hausse des charges d'entretien, à la hausse de la taxe foncière, à la baisse des charges du personnel, a dégradé l'excédent brut d'exploitation passant de -0,9 M€ en 2023 à -11,4M€ en 2024. Ainsi, le résultat courant s'établit à -11M€ en 2024. Pourtant, la vente HLM a permis de dégager un résultat net de près de 10M€ avec un résultat exceptionnel de 20,8M€. Les dépenses engagées pour l'entretien et la réhabilitation ont représenté 56% des loyers en 2024. 1 267 réhabilitations ont été lancées en 202 contre 741 en 2023. Le patrimoine immobilier de GDH est estimé à 2,566 milliards € et son encours dette à long terme à presque 2 milliards €.

Ecrit par le 8 janvier 2026



**Achat
patrimoine**

Résidence La Palmeraie à Hyères (83) Copyright GDH Communication

Standard & Poors Global ratings

Standard & Poors Global ratings a relevé la note long terme de la coopérative Grand Delta Habitatde A à A+ témoignant de sa confiance à remplir ses obligations financières sur le long terme.

Ecrit par le 8 janvier 2026

Ils ont dit

Michel Gontard, président de GDH, a pris le parti de présenter une météo métaphorique générale et locale pour évoquer le climat politico-économico-social : «Au niveau national, la tempête est en cours avec une demande extrêmement pressante et exponentielle avec 2,8 millions de demandeurs dont 70 000 demandes supplémentaires, toujours au niveau national et pour les seuls mois de janvier et février 2025. Ils étaient 221 000 demandeurs en Région Sud Paca, fin 2024. En Vaucluse ils sont 21 000 demandeurs et 12 000 pour le Grand Avignon dont 20 à 30% dans le cadre de mutations, selon les quartiers. Nous allons devoir faire face au tryptique 2026, 2027, 2028 avec les élections municipales en 2026 et les EPCI (Etablissements publics de coopération intercommunale), avec les changements de majorité, avec une frilosité concernant les projets dans le territoire ; puis les présidentielles en 2027.»

Xavier Sordelet, directeur-général de GDH, «Il y a eu beaucoup de fusion sur Paca : L'Office départemental de Vaucluse avec GDH ; Le Girem et Erilia ; L'Office HLM Pays d'Aix avec Famille et Provence ; Toutes les structures de 1001 vies Habitat; il y a quelques années les deux offices de Toulon et de la Seyne, on pense que cela va continuer. On observe que financièrement cela devient très compliqué. La hausse du taux de livret A a massacré les résultats de beaucoup de bailleurs sociaux qui se retrouvent en négatif. Les bailleurs sociaux qui n'ont pas diversifié leurs activités se retrouvent en grande difficulté. Ce regard sur les organismes HLM appelle à ce que nous demeurions attentifs. Nous avons été les premiers à nous lancer dans le BRS (Bail réel solidaire) avec de vrais sachants : La maison familiale de Provence. Aujourd'hui ces opérations sortent et se financent bien.»

Jacques Denis, directeur administratif et financier de GDH : «Malgré la hausse des charges financières, GDH a dégagé un résultat net positif de 9,7M€ grâce à un bénéfice construit sur des éléments exceptionnels -Dégrèvements de taxe foncière et certificats d'énergie, hausse des recettes de loyers +6,2%, hausse des charges d'intérêt plus modérée que la baisse du remboursement de capital de la dette de la Caisse des dépôts... ainsi l'autofinancement net HLM s'est redressé à 23,6M€.»

Ecrit par le 8 janvier 2026



Les Amandiers à Mirabeau (84) Copyright GDH Communication

Ecrit par le 8 janvier 2026

Avignon : célébrez la Saint-Valentin en croisière sur le Rhône



À l'occasion de la Saint-Valentin, la [Compagnie des Grands Bateaux de Provence](#) organise trois croisières les vendredi 14, samedi 15 et dimanche 16 février au départ des Allées de l'Oulle à Avignon. Si deux des trois événements sont déjà complets, il reste encore quelques places pour la soirée cabaret en croisière ce samedi 15 février.

Ce week-end, les amoureux de l'amour pourront profiter de soirées thématiques sur le Rhône. La Compagnie des Grands Bateaux de Provence organise l'incontournable croisière avec dîner des amoureux au fil de l'eau ce vendredi 14 février. L'événement, qui affiche déjà complet, permettra une ambiance intime et élégante, les participants pourront redécouvrir le charme des monuments d'Avignon et de Villeneuve-lès-Avignon.

Le samedi 15 février, place au cabaret avec la Revue Scandal qui a tourné dans les plus grands cabarets

Ecrit par le 8 janvier 2026

parisiens et européens. Sophia, en maîtresse de cérémonie, embarquera le public dans d'impromptues scènes théâtrales et musicales, dans un spectacle festif et pétillant. L'embarquement se fera à 19h30 aux Allées de l'Oulle pour un départ à 20h. Pour 85€ (hors boissons), les participants pourront profiter du spectacle ainsi que d'un dîner comprenant l'entrée, le plat et le dessert, ainsi qu'un cocktail spécial Saint-Valentin offert. Il reste encore quelques places à bord du bateau le Mireio ([réservations en ligne](#) ou au 04 90 85 62 25).



©Compagnie des Grands Bateaux de Provence

Le dimanche 16 février, ce sera une croisière pour plonger dans l'histoire de Saint-Valentin qui sera proposer aux participants. Embarquement direction Roquemaure, qui deviendra la « cité aux légendes d'Amour » le temps du déjeuner. Cet événement affiche également complet.

Ecrit par le 8 janvier 2026

COMPAGNIE DES
Grands
Bateaux de
Provence

Saint Valentin

EN CROISIÈRE

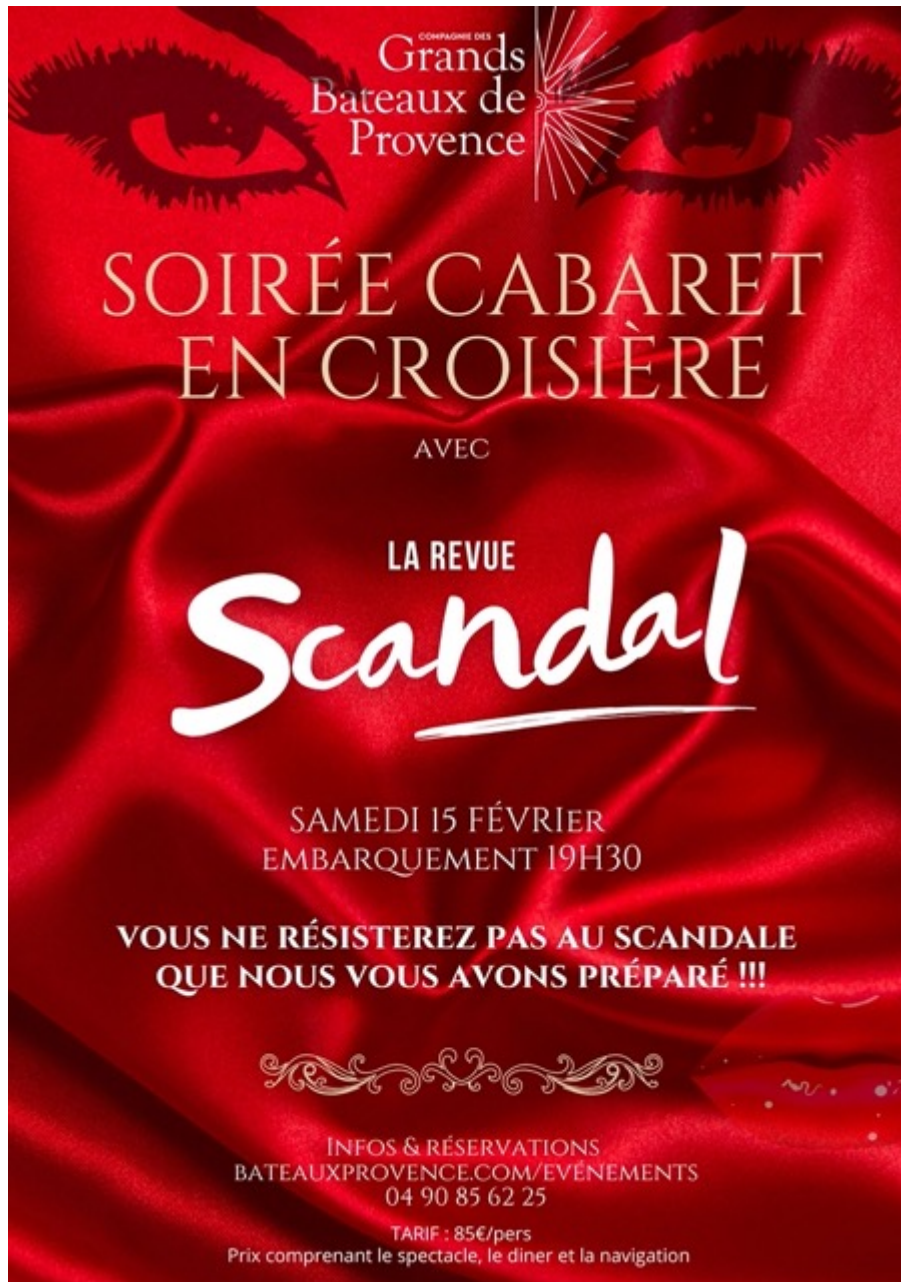
DÎNER
ROMANTIQUE
AU FIL DE
L'EAU

VENDREDI
14 FEV
EMBARQUEMENT
AVIGNON
20H

INFOS & RÉSERVATIONS
04 90 85 62 25
bateauxprovence.com

TARIFS
A partir de 70€/pers

Ecrit par le 8 janvier 2026



COMPAGNIE DES
Grands
Bateaux de
Provence

SOIRÉE CABARET
EN CROISIÈRE

AVEC

LA REVUE
Scandal

SAMEDI 15 FÉVRIER
EMBARQUEMENT 19H30

**VOUS NE RÉSISTEREZ PAS AU SCANDALE
QUE NOUS VOUS AVONS PRÉPARÉ !!!**

INFOS & RÉSERVATIONS
BATEAUXPROVENCE.COM/EVENEMENTS
04 90 85 62 25

TARIF : 85€/pers
Prix comprenant le spectacle, le dîner et la navigation

Ecrit par le 8 janvier 2026

COMPAGNIE DES
Grands
Bateaux de
Provence

Croisière Déjeuner

Saint Valentin

Festivités Saint Valentin

Une Reconstitution Historique 1868

28ème Edition

Roquemaure
Capitale des Amoureux

DIMANCHE
16 FEV
EMBARQUEMENT
AVIGNON
11H

...et si on y allait
en bateau ?

INFOS & RÉSERVATIONS
04 90 85 62 25
bateauxprovence.com
www.saintvalentin.org

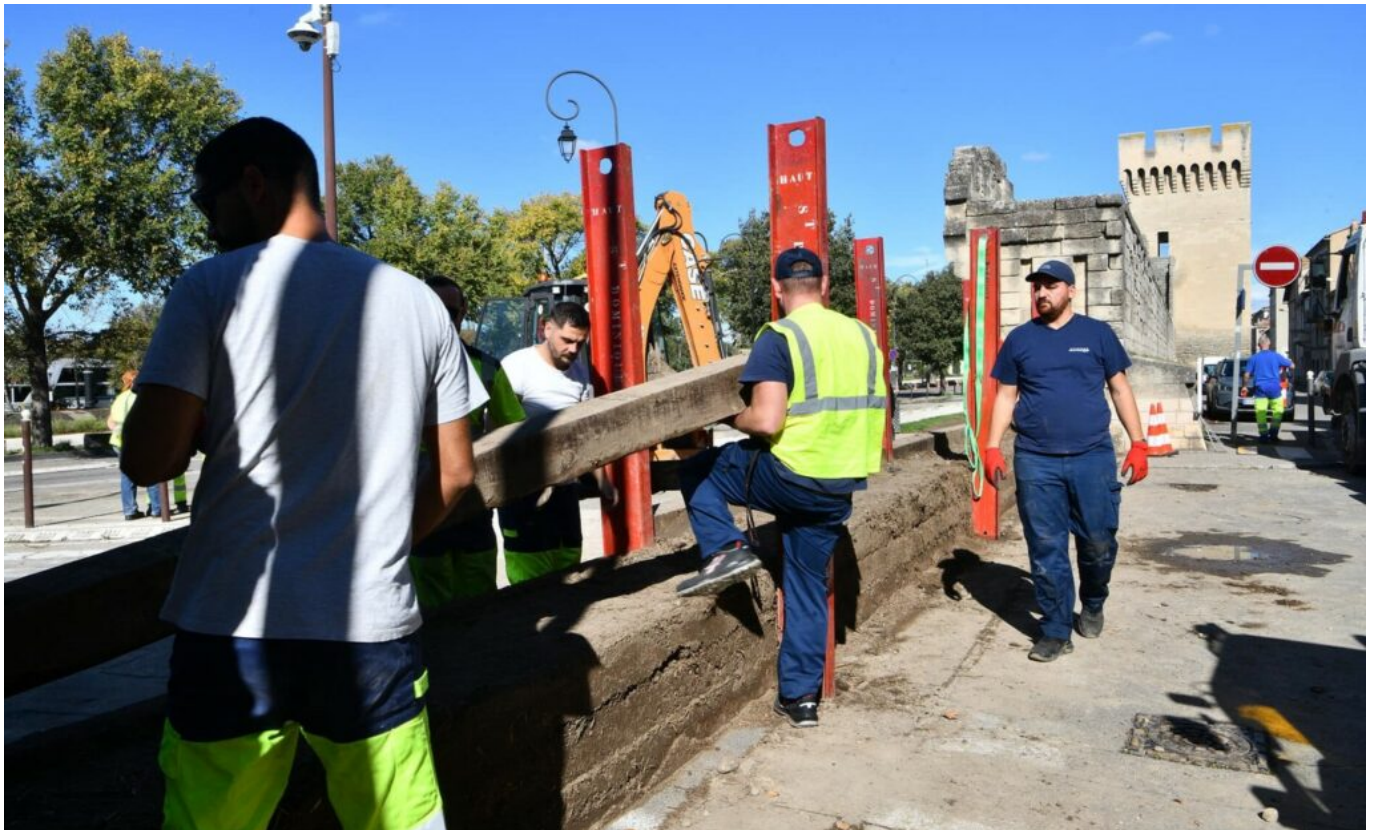
TARIFS
A partir de
45€/pers

11H : embarquement Avignon
11H30 : départ en croisière avec déjeuner
14H : arrivée Roquemaure
14H-17H : escale libre aux festivités
17H15 : retour à bord
19H : arrivée à Avignon - retour à quai

©Compagnie des Grands Bateaux de Provence

Ecrit par le 8 janvier 2026

Décrue du Rhône : réouverture progressive des routes



La décrue du Rhône se poursuit progressivement en ce début d'après-midi et certaines routes du réseau secondaire sont à présent rouvertes à la circulation :

C'est ainsi le cas dans le Nord du département :

- Secteur Lamotte-du Rhône : la RN86 et RD 994. Les deux ponts de franchissement au-dessus du Rhône pour rejoindre le Gard sont rouverts.
- Plaine de Caderousse : les RD 237 et 238. La Via Rhôna au déversoir de Roquemaure est nettoyée et ouverte.

À ce stade, les axes routiers suivants restent cependant fermés :

- la RD44 - Mondragon - Les agents du Conseil départemental sont mobilisés afin de pouvoir la rendre accessible au cours de l'après-midi.
- la RD63- entre Lapalud et Lamotte et Via Rhôna à partir de la RD 907 : encore immergées, aucune

Ecrit par le 8 janvier 2026

indication ne peut être fournie sur leur délai prévisible de réouverture.

La situation sur Avignon

□ la RD225 (route du docteur Pons) à Avignon - Les agents de la commune d'Avignon sont mobilisés au côté de ceux du Conseil départemental afin de pouvoir la rendre accessible aussitôt que possible (délai indicatif : fin de journée)

Dans le même temps, la commune d'Avignon rappellent que « les conditions météorologiques et la décrue du Rhône permettent depuis midi la mise en œuvre des actions pour un retour progressif à la normale selon le timing suivant » :

- en cours : Retrait des batardeaux et réouverture progressive des portes et poternes
- Depuis 15h : réouverture de l'accès (entrée et sortie) au Parking du Palais des Papes
- Milieu d'après-midi : réouverture à la circulation de la voie haute le long des Remparts, réouverture à la circulation des Ponts Daladier et du Royaume, réouverture de la bretelle d'accès à Avignon de la RD 225 (route du docteur Pons) et ce dans les deux sens.
- Sur la Barthelasse, les Allées Antoine Pinay étant encore immergées, leur accès reste interdit.
- Le parking de l'Oratoire reste fermé jusqu'à nouvel ordre.

Par ailleurs, les services de la préfecture de Vaucluse vous incitent à vous informer régulièrement de l'évolution de la situation via nos confrères de France Bleu Vaucluse notamment sur 100.4 FM.

<https://www.vigicrues.gouv.fr/station/V621501001>

Risque de crue : Fermeture des parkings des allées de l'Oulle

Ecrit par le 8 janvier 2026

ALERTE INFO

En raison des conditions météorologiques en amont d'Avignon et sur son bassin versant, le Rhône devrait atteindre 4,50 mètres cette nuit. C'est pour ces raisons de sécurité, que la municipalité d'Avignon a décidé de fermer les parkings des allées de l'Oulle et des allées Antoine Pinay (côté île de la Barthelasse). Ils seront fermés jusqu'à demain dans la matinée. Le stationnement sur le Quai de la Ligne est interdit également à partir de ce soir jusqu'à demain dans la matinée.

Jusqu'à nouvel ordre, la circulation est toutefois maintenue sur le long des allées de l'Oulle.

Avis de vigilance de la préfecture

Dans le même temps, la préfecture de Vaucluse annonce l'activation vigilance crue de niveau jaune sur le Rhône.

« À la suite de l'épisode pluvio-orageux qui a impacté jusqu'en matinée les Cévennes gardoises et ardéchoises, les apports des cours d'eau Cèze, Gardon et Ardèche vont contribuer, par propagation, à générer une crue du Rhône, explique les services de la préfecture. Les débits augmenteront progressivement à partir de cet après-midi avec un pic de crue envisagé en fin de soirée. Cette crue du Rhône devrait rester faible, mais les premiers débordements non dommageables pourraient localement être atteints. »



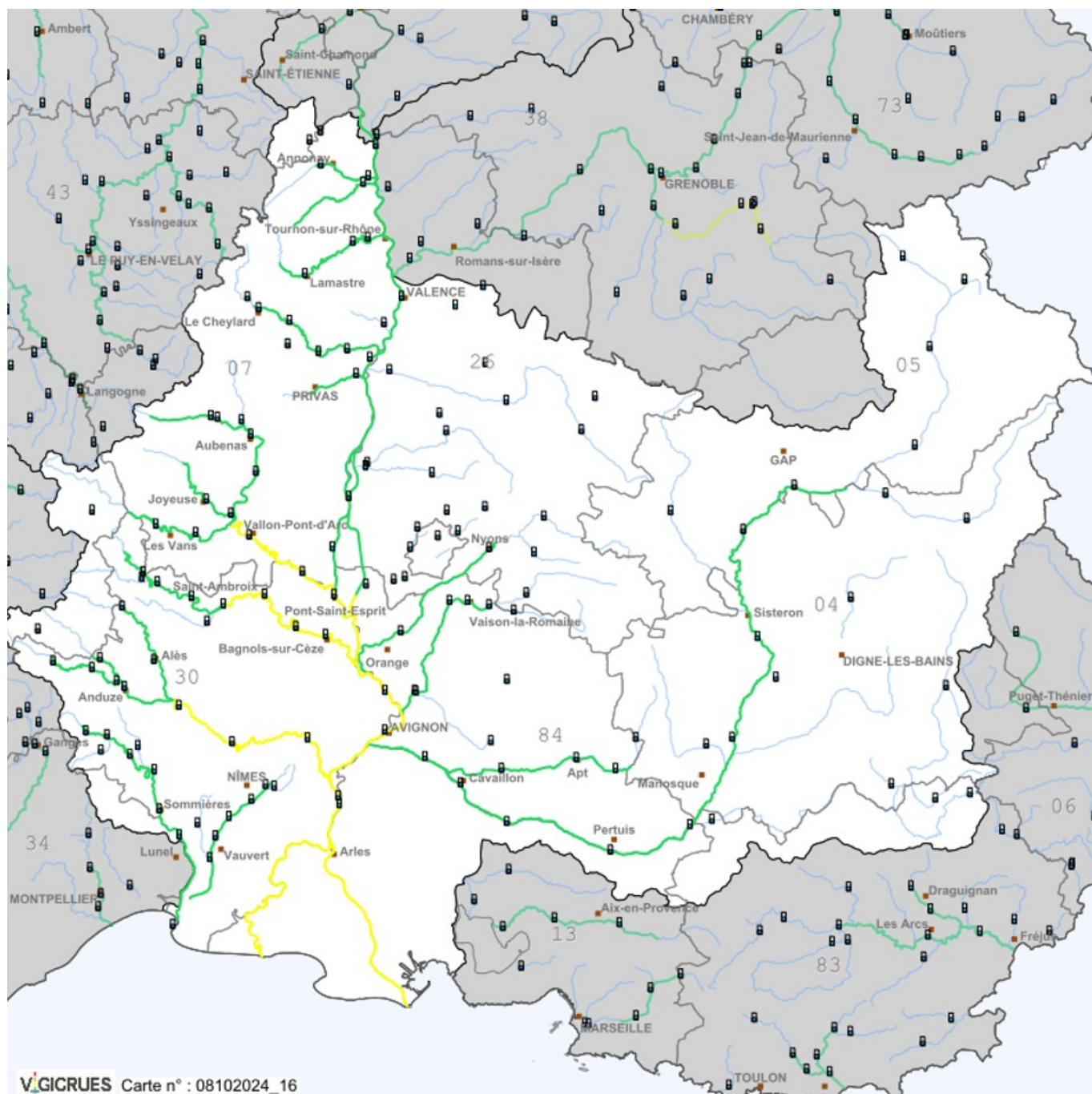
Ecrit par le 8 janvier 2026

La préfecture appelle à la vigilance et rappelle :

- de se tenir informé auprès des autorités,
- d'éviter de pratiquer des activités nautiques,
- de ne pas s'engager pas sur une route immergée, même partiellement,
- de se conformer à la signalisation routière.

Par ailleurs, n'hésitez pas à vous informer régulièrement de l'évolution de la situation en écoutant les médias locaux (France Bleu Vaucluse 100.4 FM) et en consultant le site Internet du service de prévision des crues : www.vigicrues.gouv.fr.

Ecrit par le 8 janvier 2026



L.G.

Ecrit par le 8 janvier 2026

Villeneuve-lès-Avignon, Fort Saint-André, Camille Moirenc expose le Rhône



Camille Moirenc, le photographe de référence du plus grand fleuve d'Europe, le Rhône, propose une exposition 'Un fort, un fleuve, le Rhône' au Fort Saint André à Villeneuve-lès-Avignon jusqu'au 3 novembre 2024.

À la fois frontière naturelle et voie de passage, le Rhône a favorisé de tous temps l'implantation des hommes sur ses rives. Long de 812 km, il relie les glaciers suisses à la mer Méditerranée, traversant des paysages variés. Qualifié de fleuve roi, impétueux et indomptable, le Rhône fait figure de mythe.

L'exposition se déploie sur le parcours de visite du monument :

On y découvre comment les hommes vivaient avec le fleuve à différentes époques, et quels usages ils en faisaient, ici, au pied du Fort Saint-André. Comment son cours a évolué, tant naturellement que sous l'influence de l'homme qui tente depuis toujours de le contrôler. Enfin, Camille Moirenc nous invite à la découverte de ses paysages actuels, témoignant de sa diversité.

Les croyances et légendes liées au Rhône

Ecrit par le 8 janvier 2026

proviennent de la Ferveur des marinières, des légendes de la Tarasque et autres dragons. Le Rhône fut également une d'inspiration pour Frédéric Mistral. Source de vie avec sa faune et sa flore, révélation des climats du passé grâce aux fouilles du fleuve et enjeux écologiques présents son dévoilés. On se projette également au temps où le Rhône baignait le pied du Mont Andeon avec l'approvisionnement des marchandises, les métiers liés au fleuve, les îles entre Avignon et Villeneuve, sans oublier les inondations de l'époque...

Enfin découvrez le 7^e régiment des pontonniers à Villeneuve,

la contrebande de sel entre Avignon et le royaume et France, la batellerie et les questions de territoires liés au fleuve. Une maquette de moulin-bateau sera exposée.

Exposition en partenariat

avec [l'Agence de l'eau](#), [l'OHM](#) (Observatoire Hommes - milieu), le Projet [Pavage avec le CNRS](#) (Modèles et simulations pour l'architecture et le patrimoine) et la [CNR](#). Pour l'occasion 18 tirages 'Visages du Rhône' sont mis à la vente.

Source : Fort-Saint-André.

En savoir plus

Le Rhône de sa source depuis le glacier du Rhône en Suisse jusqu'en Camargue où il se jette dans la mer méditerranée après avoir traversé une dernière ville : Port-Saint-Louis-du-Rhône.

Les infos pratiques

Exposition photos de Camille Moirenc jusqu'au 3 novembre 2024. [Fort Saint-André](#), 57A rue Mons du Fort à Villeneuve-lès-Avignon. Ouvert de 9h à 13h et de 14h à 18h. Dernière entrée : 1h avant la fermeture. En raison des fortes chaleurs le monument vous accueille dès 9h du 15 juillet au 18 août inclus. Tarif 7€. Gratuit pour les moins de 26 ans.

MMH

Avignon : Les allées de l'Oulle inondées dès ce soir

Ecrit par le 8 janvier 2026



Alors que [la partie basse des allées de l'Oulle est fermée à la circulation depuis plusieurs jours](#) en raison des risques inondations du Rhône, la commune d'Avignon vient d'annoncer qu'elle avait fait procéder à l'ouverture des vannes

« Compte tenu de la pression exercée par les eaux du Rhône sur les digues des allées de l'Oulle depuis plusieurs jours, et de la lenteur annoncée de la décrue du fleuve, nous sommes contraints de procéder à l'ouverture des vannes ce jour et donc d'inonder une partie du parking des allées de l'Oulle afin d'exercer une contre pression sur la digue », explique la ville.

Le retour à une situation normale, et donc la réouverture des voies, interviendront dans les prochains jours, lorsque tout risque sera écarté. En attendant, la circulation dans les deux sens se fera donc le long des remparts.

L.G.