

Ecrit par le 8 avril 2026

La Compagnie Nationale des Commissaires aux Comptes lance la 3^e édition des Challenges Durabilité - Responsabilité Sociétale



La Compagnie Nationale des Commissaires aux Comptes (CNCC) organise la **3^{ème} édition des Challenges Durabilité**. Ce concours national valorise l'engagement des commissaires aux comptes, de leurs clients et de leurs parties prenantes en faveur d'une performance plus durable. Il met à l'honneur la Responsabilité sociétale des entreprises, mais pas seulement. Il est ouvert à toutes les organisations : entreprises, associations, cabinets d'audit, mémorialistes de la profession et étudiants en Master. Les candidats ont jusqu'au mardi 30 avril pour déposer leur dossier dans une ou plusieurs des catégories proposées.

Durabilité et responsabilité sociétale : une question de confiance portée par les commissaires

Ecrit par le 8 avril 2026

aux comptes

Le commissaire aux comptes, professionnel indépendant spécialiste de l'audit, est l'allié des entreprises dans leur transformation sociétale et environnementale. Son intervention participe à améliorer la qualité de l'information extra-financière et les process qui amène à sa production. Sa mission, reconnu d'intérêt public, assure la fiabilité et la sincérité des données, créant les conditions de confiance nécessaires au bon fonctionnement de l'économie et à la lutte contre le greenwashing et le social washing.

Longtemps considérée comme une fonction annexe de la performance ou un levier de communication, la démarche RSE (Responsabilité Sociétale des Entreprises) est devenue incontournable pour toutes les organisations. Prendre en compte les enjeux environnementaux, sociaux et de gouvernance (critères ESG) permet aux entreprises d'inscrire leurs activités dans la durée.

La CSRD, un champ de responsabilités élargi pour la profession

Le rôle des commissaires aux comptes en matière de RSE a récemment été renforcé par l'adoption de la directive sur le reporting de durabilité des entreprises (Corporate Sustainability Reporting Directive), entrée en vigueur au 1^{er} janvier 2024.

Élément constitutif de l'institution du « Green deal » européen, elle vise à normaliser le reporting extra-financière, et ainsi à mieux orienter les décisions économiques et les investissements en faveur d'une transition vers une économie plus durable à l'échelle européenne. Les grandes entreprises devront désormais publier, à compter de 2025, des informations détaillées en matière sociale, environnementale et de gouvernance au sein d'une section dédiée dans leur rapport de gestion, qui fera l'objet d'une vérification par un auditeur habilité. La CSRD place les commissaires aux comptes au centre de ce dispositif.

En multipliant les initiatives, la CNCC dessine l'avenir de la profession en étant pleinement partie prenante de la transition de la société en faveur d'une économie plus durable.

Une nouvelle édition des Challenges et de nouveaux prix

Pour cette nouvelle édition, la CNCC inaugure une catégorie réservée aux cabinets d'audit et d'expertise comptable, afin de mieux valoriser l'engagement de la profession et des entreprises qui porteront la mission créée par la directive CSRD. La mémoire « mémoire » est quant à elle scindée en deux catégories, pour distinguer les stagiaires de la profession et des étudiants en Master (toutes filières confondues).

Six lauréats seront récompensés dans les catégories suivantes :

- **Démarche RSE** : un prix réservé aux organisations qui ont pris l'élaboration et le déploiement de leur stratégie RSE à bras le corps.
- **Reporting de durabilité (DPEF)** : pour les organisations qui valorisent leurs performances extra-financières au moyen d'un reporting structuré, obligatoire ou volontaire, vérifiée par un commissaire aux comptes OTI
- **Cabinet engagé** : une catégorie réservée aux cabinets d'audit et d'expertise comptable, parce

Ecrit par le 8 avril 2026

que la profession elle aussi se doit d'être exemplaire pour convaincre ses clients.

- **Société à Mission** : un prix qui s'adresse aux sociétés qui ont rejoint ou souhaitent rejoindre, avec ambition et détermination, le club des sociétés à mission.
- **Mémoire DEC** : pour les mémorialistes de la profession qui ont déposé et soutenu un mémoire traitant des enjeux de durabilité et de responsabilité sociétale.
- **Mémoire RSE - Etudiants en master** : une catégorie qui vise à refléter la diversité des profils d'auditeurs en devenir, au niveau Bac+5, autour d'un sujet transversal à toutes les filières.

Un **prix du jury**, toutes catégories confondues, sera également remis à la fin de la cérémonie.

La cérémonie de remise des prix se tiendra, comme les deux années précédentes, à La Serre (Paris, Porte de Versailles), le 3 juillet prochain, et sera précédée d'une conférence ouverte à tous sur le thème « De la conformité à la sincérité des informations en matière de durabilité »

Pour en savoir plus et déposer un dossier de candidature rendez-vous sur <https://challenges-durabilite.cncc.fr>

[A propos de la Compagnie Nationale des Commissaires aux Comptes \(CNCC\)](#)

La CNCC est l'instance représentative des commissaires aux comptes en France, profession d'intérêt général créatrice des conditions de transparence et de sécurité de la sphère économique, sociale et environnementale. Les commissaires aux comptes sont des alliés de toutes les typologies de structures, de leurs dirigeants et de leurs parties prenantes. Ils placent les valeurs d'indépendance, de compétence, d'engagement et d'écoute au cœur de leurs missions, au service d'une société de confiance. La CNCC représente près de 11 500 commissaires aux comptes qui certifient les comptes de plus de 240 000 entités chaque année, dont plus de 150 000 PME. Le chiffre d'affaires audité par les commissaires aux comptes, toutes entités confondues, est d'environ 6 245 milliards d'euros (clôture des comptes 2020).

Charles & Alice devient une entreprise à mission qui veut « donner du goût à l'avenir »

Ecrit par le 8 avril 2026



La société **Charles & Alice**, historiquement **implantée à Monteux**, vient de devenir la première entreprise à mission du secteur du dessert aux fruits. L'aboutissement d'un travail de plusieurs années qui se traduit par de nouveaux objectifs sociaux et environnementaux.

C'est dans le cadre majestueux du Complot, bar de la maison d'hôte d'exception **La Divine Comédie**, au cœur d'Avignon, que **Thierry Goubault**, président de la société Charles & Alice, a révélé que cette dernière vient de devenir une entreprise à mission. La première de son secteur d'activité, qui plus est.

La notion de « société à mission » est une qualité reconnue aux sociétés garantissant le respect d'engagements sociaux et environnementaux. Dans le cadre de la loi du 22 mai 2019, aussi appelée la loi PACTE, l'entreprise Charles & Alice, dont le siège se situe à Alex dans la Drôme, a défini des objectifs sociaux et environnementaux, des objectifs statutaires qui sont contrôlés. « C'est l'aboutissement d'un travail effectué depuis de nombreuses années », affirme Thierry Goubault. Ainsi, à travers ces nouveaux objectifs, Charles & Alice met en pratique sa raison d'être : « Ensemble, nous créons avec responsabilité

Ecrit par le 8 avril 2026

et enthousiasme des produits savoureux, pour donner du goût à l'avenir. »

Travailler localement

Le premier objectif fixé par l'entreprise se définit par le partage de la passion du goût autour de l'élaboration de bons produits, tout en privilégiant le local. « On est un des plus grands vergers de France », explique le président. Hors de question donc pour Charles & Alice de travailler avec des pommes non françaises. L'entreprise se fournit dans un rayon de 190 km. 70% des recettes sans sucres ajoutés sont 100% françaises. Le Vaucluse et les Alpes-de-Haute-Provence sont les plus gros fournisseurs de pommes. L'entreprise essaye de s'associer au plus avec des producteurs ayant des démarches écoresponsables, agrosponsables, et HVE (Haute Valeur Environnementale).

L'entreprise travaille aussi sur le développement des filières fruitières françaises et [participe à la refruitalisation des vergers français](#). 10 hectares de poires william ont été récemment plantés dans les Alpes-de-Haute-Provence. La société drômoise a également signé un nouveau partenariat avec une coopérative du Gard afin de développer une filière de pêches françaises. Il sera d'ailleurs possible de découvrir la nouvelle compote pomme-pêche 100% française dès ce mois d'avril.

Réduire l'impact environnemental

Le deuxième objectif établi par Charles & Alice est la meilleure maîtrise de ses impacts pour préserver au mieux l'environnement et les territoires. L'entreprise s'est donc fixée plusieurs buts à atteindre d'ici à 2027 tels que :

- Réduction de la consommation en eau de 80% (une consommation déjà réduite d'un quart en 20 ans)
- 40% d'[énergie renouvelable](#) grâce à des panneaux solaires notamment
- 98% de déchets valorisés par la méthanisation (Charles & Alice travaille avec une entreprise de l'Isle-sur-la-Sorgue) et par l'alimentation animale
- 100% de recyclage

L'entreprise travaille déjà avec application sur tous ces objectifs, et depuis quelques années, elle essaye aussi d'optimiser le taux de remplissage de camion afin de réduire son impact sur les routes. Pour un client de la grande distribution, l'entreprise a déjà réussi à diminuer de 600 camions sa flotte totale sur une année, ce qui représente environ 50% de flux routier en moins. De plus, pour ses trajets entre les sites drômois et vauclusiens, Charles & Alice privilégie le biocarburant.

Bien vivre ensemble

Le troisième et dernier objectif fixé par l'entreprise œuvre pour le bien-vivre ensemble, avec les collaborateurs, les partenaires et les clients. Cet objectif se traduit dans un premier temps par l'action '[Les joyeux mots](#)' qui a pour but de créer du lien entre les générations. Créée en 2019, cette opération est aujourd'hui devenue nationale. Les écoliers écrivent un message ou font un dessin qui sont ensuite apposés sur les pots de compote envoyés aux maisons de retraite. L'année 2023 a comptabilisé 95 000 envois de ces attentions. Désormais, les collaborateurs de Charles & Alice sont impliqués. Neuf animations salariés/séniors ont été organisées depuis le début de l'année.

Ecrit par le 8 avril 2026

Ces objectifs sociaux et environnementaux sont aussi un bon moyen de mobiliser les collaborateurs. C'est pour cela que derrière le statut de société à mission, Charles & Alice a développé le slogan « Bonjour demain » en interne. « Demain, on pourra faire mieux qu'aujourd'hui, conclut Thierry Goubault. On souhaite regarder l'avenir avec enthousiasme. »



©Vanessa Arnal

3 entreprises vaclusiennes dans la 6e

Ecrit par le 8 avril 2026

promotion de SUD Accélérateur de risingSUD



La [Région Sud](#) et [risingSUD](#), l'agence d'attractivité et de développement économique de la Région, ont présenté les 20 entreprises qui forment la 6^e promotion de SUD Accélérateur, le programme d'accompagnement sur mesure au service des ETI (entreprises de taille intermédiaire) de demain. Parmi ces 20 entreprises, trois sont vauclusiennes.

Le groupe [Fert Recyclage](#), basé à Visan et spécialisé dans la collecte, le recyclage et la valorisation de véhicules hors d'usage, l'entreprise [AMD Énergies](#), implantée à Entraigues-sur-la-Sorgue (spécialisée dans les études, l'installation de systèmes de chauffage, climatisation, plomberie, etc) ainsi que [Helen traiteur](#) (organisation de réceptions gastronomiques) installée à Morières-lès-Avignon, se joignent à 17 autres entreprises de la Région Sud au sein de la 6^e promotion du programme d'accompagnement SUD Accélérateur de risingSUD.

Durant 24 mois, les 20 entreprises qui composent la promotion bénéficieront d'un accompagnement personnalisé par risingSUD et [Bpifrance](#) afin d'obtenir les bases d'une performance durable et d'être guidées vers un changement d'échelle, de PME (petite ou moyenne entreprise) à ETI (entreprise de taille intermédiaire). Les entreprises auront un diagnostic complet et une mission d'ingénierie conseil proposés par les experts de Bpifrance et risingSUD, des moments collectifs autour de huit séminaires organisés en partenariat avec [Kedge Business School](#), et des mises en réseau et visibilité grâce aux réseaux Les Accélérés et La Communauté by risingSUD.

Ecrit par le 8 avril 2026

risingSUD s'engage pour la transition écologique et sociétale des entreprises

En plus d'accompagner les entreprises dans leur croissance, risingSUD a annoncé vouloir être un exemple en matière de RSE (responsabilité sociétale des entreprises) et soutenir l'émergence des nouveaux modèles. Grâce au dispositif Décarbon'Action de Bpifrance, l'agence a réalisé son premier bilan carbone. En 2022, elle a généré 572 tonnes de CO₂, soit l'équivalent de 6 000 fois le tour de la Terre en TGV. L'objectif est donc d'atteindre 144 tonnes de CO₂ en 2032. risingSUD s'est donc fixée l'objectif de réduire ses émissions de CO₂ à travers un plan d'actions en interne, mais aussi en externe, dans ses missions d'accompagnement des entreprises.

Dès cette année, l'agence va également soutenir des actions de bénévolat, individuelles ou collectives. Elle accueille déjà depuis le début de l'année, pour 10 mois, un chien guide pour aveugle en formation. De plus, risingSUD a mis en place un outil de scoring de l'impact des projets et des entreprises de la région, afin de prioriser l'accompagnement des plus vertueux, autour de quatre dimensions : économique, sociale, environnementale et territoriale.

risingSUD au service du Grand Avignon

La communauté d'agglomération du [Grand Avignon](#) a récemment fait appel aux services de risingSUD, dans sa nouvelle stratégie Naturalité, pour identifier les entreprises à implanter.

Grâce à son offre d'ingénierie immofoncière, l'agence de la Région Sud a permis au Grand Avignon d'affirmer le positionnement d'Agroparc en tant que cluster de l'intelligence de la Naturalité, d'identifier les typologies d'activités à implanter au vu des besoins des entreprises locales et des enjeux de la filière, de promouvoir le site sur l'ensemble des plateformes régionales et nationales de valorisation du foncier économique, mais aussi d'élaborer un plan de prospection en mobilisant de manière efficiente les expertises de risingSUD et de [Vaucluse Provence Attractivité](#).

risingSUD, au travers de son Plateau d'ingénierie immofoncière, accompagne les propriétaires publics et privés de fonciers économiques afin de travailler sur le positionnement économique de leur site, formaliser les éléments de marketing territorial pour attirer les entreprises cibles, et définir un plan de prospection.

La Chocolaterie Castelain, une entreprise engagée et solidaire

Ecrit par le 8 avril 2026



« *Essentiel* », explique Laurence Castelain, « C'est le nom de ce plan, une démarche qui, depuis 2016, concilie ambition, développement économique et responsabilité sociale, sociétale et environnementale, avec l'ensemble du personnel qui a le souci de préserver l'environnement ».

Déjà, l'an dernier, la maison Castelain (basée à Châteauneuf-du Pape, Althen-des-Paluds et Coustellet)

Ecrit par le 8 avril 2026

avait été distinguée lors de la 18ème Edition des « Trophées de la RSE » (Responsabilité sociétale de l'entreprise) pour sa politique anti-gaspillage, sa valorisation de l'humain et sa démarche associative. Il s'agissait de fabriquer et de distribuer des tablettes de chocolat à des associations caritatives. « Environ 2 tonnes conditionnées par le personnel, bénévolement. A partir de produits dont l'emballage avait été abîmé, dont les ingrédients ne correspondaient pas à 100% au cahier des charges, quand il y avait 25% de noisettes au lieu de 26%, quand l'étiquetage était parfois erroné. Mais il s'agit de chocolat délicieux, de qualité, tout à fait consommable et en 2022, les 6 300 tablettes distribuées au plus démunis avaient fait des centaines d'heureux » précise Laurence Castelain.

Lionel Dosne, lors du Prix Coup de Coeur 2022 Trophées des Transitions et de la RSE Provence-Alpes-Côte d'Azur - 18e edition

Le 1er novembre dernier, tous les salariés de Castelain (une soixantaine) étaient au Château du Barroux pour participer à une « Fresque du climat ». « Vu l'état de la planète, les phénomènes extrêmes de canicule, d'inondations ou d'assèchement des nappes phréatiques, nous sommes tous imprégnés par cette problématique, sensibilisés à cette nécessité de développement durable et nous nous inscrivons dans cette énergie positive, au coeur de la chocolaterie créée en 1994 par Bernard Castelain ».

Ecrit par le 8 avril 2026



Laurence Castelain ©F. Sabre

Noël est le moment le plus fort de l'année avec 40% du chiffre d'affaires de la chocolaterie, contre 15% à Pâques. Et ça bouge, chez Castelain. A Châteauneuf-du-Pape, des travaux de rénovation sont en cours. Une boutique temporaire attend les fondus de chocolat. Le Père Noël a déjà fait le plein dans sa hotte, avec tablettes, mendiants, calissons, bûches, coffrets, bonbonnières au chocolat noir et au lait, picholines, calinoux et orangettes sucrées, ballotins, palets des papes, caramels, assortiments de ganache et pralinés, nougats et marrons glacés. En attendant une boutique toute neuve, des ateliers pour petits et grands et le bar à chocolat qui vont ouvrir début 2024 à Châteauneuf-du-Pape.

CHOCOLATERIE CASTELAIN :
61 salariés

Ecrit par le 8 avril 2026

12,1M€ de chiffre d'affaires
1 700 tonnes de chocolat par an, dont 980 tonnes en bio

*Contacts : . Boutique Châteauneuf-du-Pape - 1745 Route de Sorgues
04 90 83 54 71 - boutiquegourmande@castelain.fr*

*Boutique Althen-des-Paluds - 83 Route des Gaffins
04 90 35 35 31 - info@castelain.fr*

*Boutique Coustellet - Route de Cavaillon RD2 - 84 660
04 90 05 74 64 - castelain.maubec@orange.fr*

www.chocolat-castelain.fr

Andrée Brunetti

Le Pontet : le Groupe Adezio présente les résultats de sa démarche RSE

Ecrit par le 8 avril 2026



Mardi 11 juillet, le Groupe Adezio organise un rassemblement pour communiquer sur les actions et les premiers résultats du groupe concernant sa démarche RSE (responsabilité sociétale des entreprises). Pour rappel, la RSE est une démarche qui vise à intégrer les enjeux sociaux, environnementaux et économiques dans la stratégie d'une entreprise.

Mardi 11 juillet à 18h au Cabinet Adezio du Pontet, 44 avenue Charles de Gaulle, le Pontet. Inscription en cliquant [ici](#).

Wave Island : « cette année, l'investissement

Ecrit par le 8 avril 2026

est tourné vers la sobriété »



Le parc aquatique vaclusien [Wave Island](#) rouvrira ses portes à partir du samedi 10 juin. Entre nouveautés et sobriété, focus sur l'ouverture de cette nouvelle saison.

Implanté à Montoux, à quelques minutes d'Avignon, [Wave Island](#) et ses 4,7 hectares d'attractions est un lieu incontournable du Vaucluse pour les amateurs de sensations fortes en milieu aquatique. Egalement idéal pour les familles souhaitant se plonger dans une ambiance tropicale dépaysante, le parc, qui rouvrira ses portes à compter du samedi 10 juin, propose cette année plusieurs nouveautés pour ravir petits et grands.

Et ces nouveautés semblent attendues des visiteurs puisque le parc comptabilise plus de 30% de prévente par rapport à l'année dernière. « Dans le contexte économique actuel, nous étions un peu fébriles, mais les retours sont bons. » explique Jean-Philippe Cozon, directeur général du parc, lors de la présentation de la nouvelle saison.

« L'objectif est que les visiteurs partent plus heureux qu'en arrivant »

Jean-Philippe Cozon, directeur général du parc.

Il poursuit « l'objectif est que les visiteurs partent plus heureux qu'en arrivant. La satisfaction des clients nous est plus importante que l'augmentation du nombre de visiteurs ». Pour satisfaire ses clients, malgré l'augmentation du tarif d'entrée à 31,90€ (+6%), Jean-Philippe Cozon a mis les petits plats dans les

Ecrit par le 8 avril 2026

grands en proposant de nombreuses nouveautés, dont les soirées à thème idéales selon lui pour la clientèle visée, à savoir une clientèle familiale.

Les nouveautés 2023

Pour les enfants, une seconde aire d'activités dédiée voit le jour en zone 2 du parc pour cette nouvelle saison. Composée d'un circuit de mini karts sans moteurs, d'un arbre à grimper, d'une pumptrack, d'une plage humide avec jets d'eau, d'un complexe de toboggan pour les enfants et d'un espace ombrières pour les parents, cette nouvelle aire de jeux sur mesure est conçue pour s'amuser en famille.

« Nous avons développé un partenariat avec pôle emploi et sport formation »

Leslie Buono, directrice marketing et commerciale du parc.

Autre nouveauté : la Brasserie du Sunset. Prolongement culinaire de l'expérience Sunset Island, inauguré l'année dernière, la brasserie proposera des salades, des pizzas, des burgers, des cocktails ou encore des glaces à déguster en salle climatisée ou en terrasse ombragée. Le lieu proposera également des produits typiques du terroir vaclusien : « c'est une vraie demande de notre clientèle, en particulier de celle étrangère à notre région. » précise Jean-Philippe Cozon.

Pour faire tourner ces nouveautés, le directeur général du parc peut compter sur ses 250 employés : « le recrutement des saisonniers a commencé en février, déclare Leslie Buono, directrice marketing et commerciale. Nous avons également développé un partenariat avec pôle emploi et sport formation. » Ouvert à toutes et tous, des personnes en situation de handicap ont également été recrutées pour des postes en caisse, accueil et restauration où certains emplois sont encore à pourvoir.

Ecrit par le 8 avril 2026



Parmi les attractions phares du parc : la Rivière Tropicale la plus longue d'Europe avec ses 25 minutes de balade dans l'eau © Wave Island

« Cette année, l'investissement est tourné vers la sobriété »

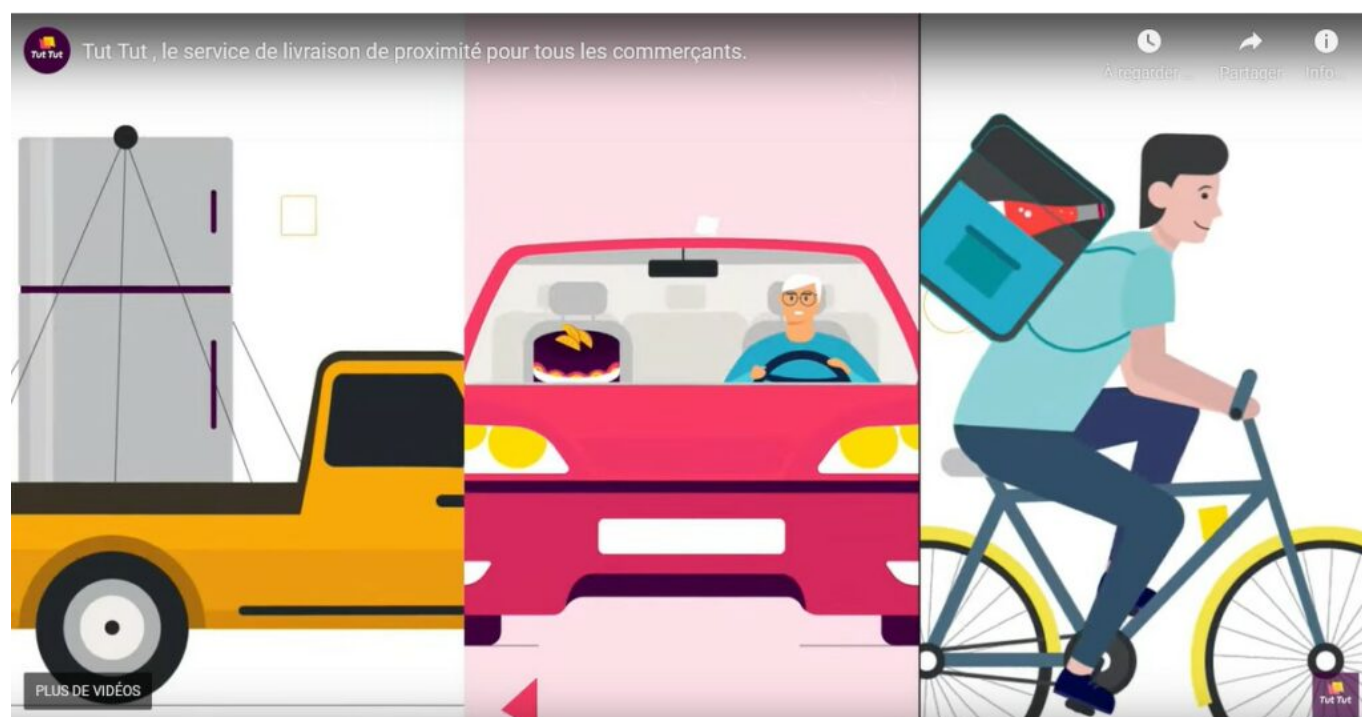
A l'heure où les premières restrictions d'eau sont annoncées par la préfète de Vaucluse, quand est-il de Wave Island : « Nous sommes aussi concernés par ces restrictions » affirme Jean-Philippe Cozon. « Cette année, nos investissements sont tournés vers la sobriété. Notre objectif est de limiter la perte d'eau. » poursuit-il. Depuis l'année dernière et l'installation de ses nouveaux filtres, le parc économise 8 000m³ d'eau par saison et s'en sert pour l'arrosage de ses espaces verts.

La responsabilité sociétale de l'entreprise (RSE) passe également par des circuits fermés au niveau des attractions. En effet, une des particularités des toboggans et autres activités à sensation du parc est que l'arrivée des descentes ne se fait pas dans un bassin, mais dans un bac de récupération, ce qui permet à l'eau d'être récupérée, filtrée puis réutilisée.

Enfin, les nouveaux aménagements du parc (zones ombragées, décoration, etc.) ont été réalisés avec des matériaux déjà présents sur place. « Nous évitons le plus possible l'achat de consommable comme les parasols, explique le directeur général du parc. Les nouveaux aménagements ne nous coûtent ainsi que du temps. »

Pour l'heure, la fermeture saisonnière de parc est prévue le 3 septembre. Toujours dans une volonté de sobriété, les bassins ne devraient pas être vidés pour être re-remplis la saison suivante.

(Vidéo) Tut Tut, la plateforme collaborative de livraison de colis explose les compteurs



Tut Tut, la plateforme de livraison collaborative fondée par Vincent Chabbert en avril 2021 devient entreprise à mission. Ce statut, accordé en 2022 à 250 entreprises françaises, propose de normaliser une économie du lien et du partage.

Tut Tut est un service de livraison nouvelle génération, accessible et collaboratif lancé en avril 2021 par son fondateur avignonnais, Vincent Chabbert. L'idée ? Capitaliser sur les trajets déjà existants des particuliers et sur l'espace non utilisé dans leurs véhicules afin de garantir des livraisons rapides, sécurisées et en proximité, dans un rayon de 30 km. Cela peut concerner des drives, des colis, un objet oublié ou encore un encombrant livrés à leur destinataire (selon la taille du véhicule). Le principe ? Il s'appuie sur l'esprit collaboratif de chacun.

Également une réponse à la prise en charge du dernier kilomètre

«Le dernier kilomètre est le plus coûteux indique Vincent Chabbert. À l'échelle nationale, il pèse environ 20 % du trafic, occupe 30 % de la voirie et se trouve être à l'origine de 25 % des émissions de gaz à effet

Écrit par le 8 avril 2026

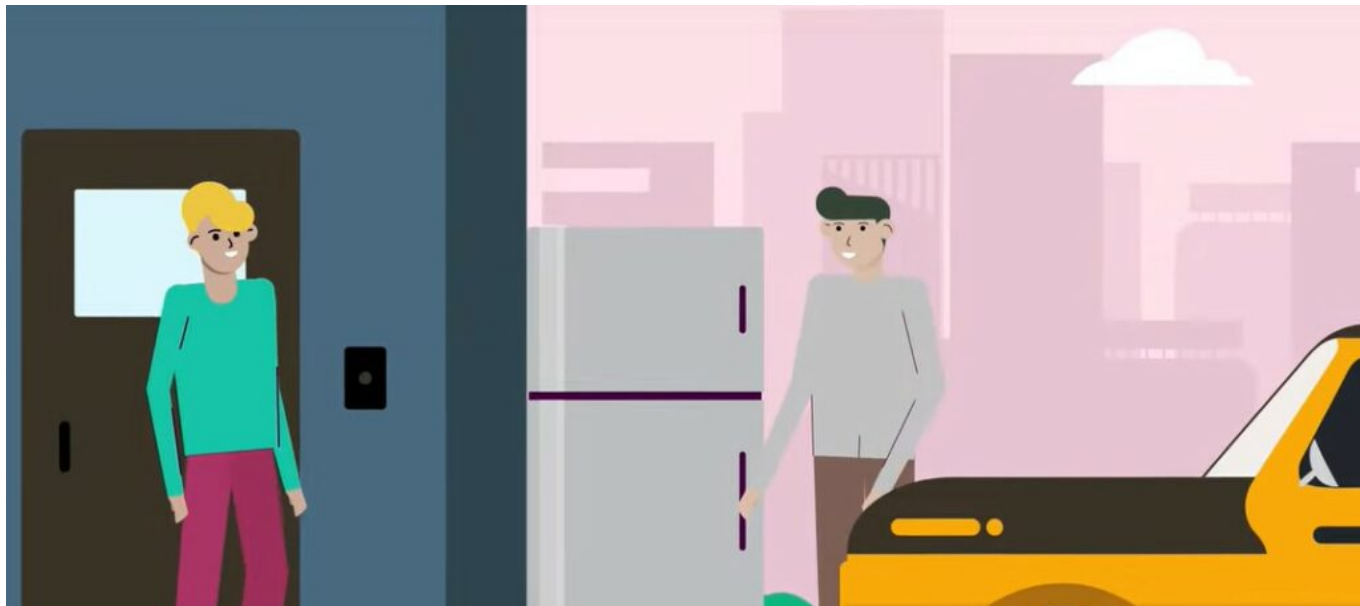
de serre. Ainsi nous encourageons chaque entreprise à innover et collaborer en faveur d'un monde meilleur. »

35 000 particuliers coursiers occasionnels

Avec plus de 35 000 particuliers et un nombre de courses en constante augmentation, le modèle proposé par Tut Tut prouve sa viabilité dans l'économie d'aujourd'hui. Cette démarche concrétise un engagement RSE (Responsabilité sociétale des entreprises) qui regroupe 3 points clés : l'éco-responsabilité, l'engagement sociétal et la pérennité économique.

Responsabilité sociétale des entreprises (RSE)

« La valeur d'une entreprise se mesure de plus en plus par sa qualité à être responsable tant humainement qu'au niveau éco-logistique, souligne Vincent Chabbert le créateur de la livraison de proximité. C'est une volonté que nous avons depuis la création de Tut Tut, nos valeurs et enjeux environnementaux et sociétaux sont désormais inscrits dans nos statuts. »



Tut Tut livraison à domicile avec un coursier-particulier

Eco-responsabilité

Au chapitre de l'éco-responsabilité Tut Tut vise la réduction de l'empreinte carbone et la prise en compte du budget carbone individuel et participe aux défis logistiques en faisant preuve d'agilité et d'innovation.

Concernant l'engagement sociétal

L'entreprise répond à la prise en charge du 'dernier kilomètre', à une demande grandissante d'attractivité et d'accessibilité en ville comme en campagne.

Lutte contre l'isolement social et géographique

Et donne un coup de pouce au pouvoir d'achat via la mise en place d'une économie collaborative : en

Écrit par le 8 avril 2026

réponse à la surutilisation de véhicules et sous-utilisation de l'espace à vide ; En faisant appel à des coursiers qui restent des particuliers et ne sont pas liés par un contrat de travail avec Tut Tut. Enfin, l'application encourage la modernisation des moyens d'accès aux revenus.

En termes de pérennité économique

L'entreprise permet également aux TPE et PME (Petites et moyennes entreprises) d'accéder à une solution digitalisée ; propose un principe d'échange entre service proposé/réalisé et une compensation financière.



le colis est pris selon le gabarit de la voiture

Tut Tut

Explique proposer une diversification du revenu des utilisateurs, lutter contre les inégalités sociales (personnes à mobilité réduites) et géographiques (zones rurales et urbaines) en facilitant l'accès à un service de proximité et contribuant à la réduction des émissions de gaz à effet de serre (neutralité carbone). L'application Tut Tut est disponible gratuitement sur IOS et Android.

Et demain ?

Tut-Tut prévoit un déploiement national, en développant l'activité dans les plus grandes villes : Paris, Bordeaux, Lyon, Strasbourg, Nantes, Toulouse ... Et est très sollicité par les entreprises : Grande distribution avec la livraison à domicile, fleuristes -notamment lors des pics d'activité-, cavistes -dans un délai de 2h-, chocolatiers... « De la multinationale à la modeste PME, ils utilisent notre réseau de coursiers », détaille Vicent Chabbert.

Tut Tut recrute

Pour son pôle technique : un développeur Full-stack et un développeur application. Pour son pôle support

Ecrit par le 8 avril 2026

: un chargé de relation clients et pour son pôle commercial un directeur commercial et un business developer grand-Est.

www.tut-tut.com Devenir coursier ? [Ici](#).

<https://www.youtube.com/watch?v=5H8QB0bsXGg>

RSE et développement durable : GSE parmi les 1% d'entreprises les plus performantes



En obtenant 79 sur 100 pour sa stratégie RSE (Responsabilité sociétale des entreprises) et développement durable l'avignonnais [GSE](#) figure parmi le 1% des entreprises les plus performantes en la matière. Evalué par l'organisme de notation international indépendant [Eco Vadis](#) créé en 2007 à Paris, ce résultat permet au contractant général vaclusien d'obtenir la médaille platine, soit le plus haut niveau de notation décerné par EcoVadis.

Dans le détail, GSE, qui est évalué ainsi depuis 2016, a obtenu la note de 80/100 sur les volets

Ecrit par le 8 avril 2026

environnementaux, éthiques, sociaux et de respect des droits de l'homme, et une note de 70/100 pour les achats responsables.

« GSE doit assumer un rôle de pilote dans l'amélioration des standards de notre secteur pour le développement durable, explique [Roland Paul](#), président de GSE et président du Comité RSE. L'ensemble du Groupe est prêt à relever les grands défis du développement durable, et faire de GSE une entreprise toujours plus engagée et responsable. »



Evaluée par EcoVadis depuis 2016, l'entreprise avignonnaise GSE a obtenu la médaille platine 2022 pour son engagement en matière de stratégie RSE et développement durable.

Une entreprise engagée

En plus de cette évaluation, GSE s'est soumise à l'évaluation de ses pairs, au travers du [Global Compact France](#), branche hexagonale du réseau [Global Compact](#). Cette initiative des Nations Unies regroupe plus de 13 000 participants dans 170 pays, réunis autour de l'engagement volontaire en matière de développement durable, dans le strict respect des 17 objectifs de développement durable adoptés en 2015 par l'ONU, autour du respect des droits de l'homme, des normes internationales du travail, de la préservation de l'environnement et de la lutte contre la corruption, afin de construire un monde plus durable et inclusif d'ici 2030. GSE a adhéré au programme dès 2003, en devenant un des membres fondateurs et a siégé 17 ans à son conseil d'administration.

Dans le cadre de sa politique RSE, GSE a ainsi établi une feuille de route de développement durable récapitulant les objectifs à atteindre d'ici 2025. GSE s'est donc lancée dans la certification environnementale et l'éco-responsabilité de ses projets immobiliers, pratique l'inclusion, le recyclage des déchets et le bien-être dans ses bureaux comme sur les chantiers, a réduit ses émissions de CO2 liées aux déplacements de 10% depuis 2016, diminué de moitié sa consommation de papier et a formé 660 collaborateurs à l'anti-corruption. 75% des objectifs de la stratégie ont déjà été remplis.

Ecrit par le 8 avril 2026

Par ailleurs, GSE a créé en 2018 '[GSE Foundation](#)' qui a pour objectif de développer et soutenir des actions « d'intérêt général à caractère humanitaire, éducatif, culturel et social à travers le monde ». Le fonds de dotation est dirigé par un conseil d'administration composé de 7 salariés de GSE et de [Michel Gambassi](#), ancien collaborateur et président de GSE Foundation. Le premier projet à voir le jour a été la construction d'un internat à Katmandou, au Népal, ou encore une ferme-école à Mananjary, à Madagascar.

Des collaborateurs heureux

Fondé 1976 par deux frères architectes Jean-Pierre et Michel Hugues, GSE est spécialisé dans la conception de projets clés en main. L'entreprise, passée début 2019 sous le pavillon du groupe de construction allemand Goldbeck leader sur le marché européen de la construction clef en main (CA de plus de 4 milliards d'euros, 7 800 personnes, 70 sites), assure ainsi la prise en charge complète de projets de construction (recherche et qualification foncière, études techniques, montage d'opération, travaux, service après-vente) dans les secteurs industriels, logistiques, tertiaires, commerciaux et de loisirs,

Parmi les derniers chantiers en date notamment, un centre logistique de 18 900 m² réalisé pour le compte de [GLP](#) à Pinto, au sud de Madrid, en Espagne. Cette plate-forme logistique, baptisée 'G-Park Pinto' comptera 1 200 m² de bureaux et plusieurs parkings capables d'accueillir 239 voitures, 9 camions et plus de 60 vélos. L'ensemble, qui doit être livré en septembre 2022, sera certifié [BREEAM Very Good](#). Il sera également équipé du système BMS (Battery management system), avec suivi de la consommation sur place ou à distance, ainsi que d'un éclairage LED qui fonctionnera avec des détecteurs de présence et d'intensité.

En 2020, GSE a réalisé un chiffre d'affaires de 665M€. Le groupe compte environ 460 collaborateurs répartis dans six pays en Europe, et en Chine, dont 14 implantations en France.

L'entreprise vauclusienne s'est aussi dotée d'un nouveau siège situé dans la zone de l'aéroport à Avignon. [Inaugurée en octobre dernier](#), cette vitrine du savoir-faire de la société intègre des espaces de travail (accueil des clients, salles de réunions et de co-working, open spaces et lieux privatifs pour s'isoler, laboratoire de recherche) et des espaces de détente (tennis, terrain de volley, de pétanque, salle de sieste, de fitness avec coach, vestiaires, douches, foyer, bar, restaurant avec un chef qui propose des plats bio). De quoi expliquer que 93% des collaborateurs de GSE affirment prendre du plaisir au travail.

Découvrez le pôle dédié à l'innovation au sein de GSE situé dans son nouveau siège d'Avignon inauguré en octobre dernier dans la zone de l'aéroport.

Ecrit par le 8 avril 2026

Au Min de Cavailon, Lökki kombucha devient 'entreprise à mission'



En couple dans la vie et associés en affaire. Nina Lausecker et Sébastien Landaeus ont démarré l'aventure Lökki kombucha en 2015. Quinze collaborateurs s'affairent aujourd'hui au [Min de Cavailon](#), autour d'une politique de responsabilité sociale et environnementale chaque jour plus rigoureuse.

Plongez dans l'univers des 'éleveurs de bulles' et d'une boisson millénaire aux vertus insoupçonnées. Un long cheminement de pensée est à l'origine de ces petites bouteilles colorées dans les rayons des boutiques bio. Un décès brutal, un voyage en Chine, une remise en question du mode de vie moderne et le couple bascule son quotidien dans une conception entièrement 'green' : alimentation, cosmétique, produits d'entretien...

Un beau jour, Sébastien reçoit l'appel de sa grande sœur qui vit à Brooklyn. Elle lui livre les secrets du kombucha, ses vertus surprenantes et le contamine aussitôt. L'engouement n'est pas tout de suite

Ecrit par le 8 avril 2026

partagé par Nina qui à la vue des bocaux dans la cuisine rétorquera à son cher et tendre: « tu crois vraiment que je vais boire tes trucs ? » Après un court temps d'adaptation, le plaisir prend le dessus, le processus de fermentation dévoile ses secrets et la magie opère. « L'expérience gustative était incroyable », nous confie Nina dans son bureau.

Naturellement pétillant

Au min de Cavaillon, l'équipe [Lökki kombucha](#) est animée d'un esprit bienveillant et solidaire. Les jeunes collaborateurs s'entraident, échangent, font des 'afterwork', des pots de départ et des 'brainstorming'. Ici pas de modèle pyramidal, ni de rendez-vous avec le N+5, mais plutôt un management horizontal et collaboratif. Chaque initiative de développement est soumise à discussion, la coconstruction est la clef de voûte. A l'étage, les cerveaux conçoivent, au rez-de-chaussée, l'usine d'embouteillage voit défiler les bouteilles qui se remplissent du millésime rafraîchissant.

Sébastien trouve rapidement l'idée originale, aussi délicieuse que bonne pour la santé. Un juste milieu entre une boisson non alcoolisée, pétillante naturellement et agréable en bouche. Le kombucha est une boisson à base de thé. Issus d'un processus naturel de fermentation, il est naturellement pétillant, résultat d'un travail entre levures et micro-organismes, lui donnant ses caractéristiques uniques.

Les nourritures stérilisées ou pasteurisées, le remplacement de la fermentation naturelle dans des produits comme le pain ou la charcuterie par des levures chimiques, ont contribué à appauvrir les aliments vivants qui enrichissent notre microbiote. Souvent devenu trop pauvre en micro-organismes, notre intestin devient alors plus fragile.

« Sébastien est axé sur le produit et je supervise la logistique, la gestion et l'aspect RSE (ndlr: Responsabilité sociale et environnementale) qui est inhérent à notre démarche depuis le début », explique Nina Lausecker. 13 recettes sont proposées aujourd'hui, 10 kombuchas et 3 kéfirs préparés à l'aide de graines de kéfir, un levain constitué essentiellement de bactéries lactiques et de levures. Les arômes nous transportent, du gingembre au curcuma, en passant par l'hibiscus, le basilic, la menthe ou la spiruline. Le dada de Nina ? Impulser le changement à travers la création d'une entreprise. Celle qui s'est illustrée dans la gestion de projet au sein de grandes multinationales s'épanouit pleinement aujourd'hui grâce à une complémentarité et une synergie des compétences.

Ecrit par le 8 avril 2026



Photo de famille ! Crédit photo : Lökki kombucha

« Le Min nous a accueillis les bras ouverts »

En 2015, c'est à Avignon que l'aventure commence, auprès de la pépinière Créativa. « Très vite, le local de 50m nous a paru trop petit. Toute notre brasserie tenait là-dedans. Avec ma Citroën C2, je faisais le tour de la région pour proposer nos bouteilles aux magasins bios et aux restaurants du coin », se remémore Nina. En une année, les magasins sont conquis et en redemandant. Les structures de soutien ne tariront pas d'éloges au sujet du projet.

Bpi France financera le site internet et la charte graphique suite à un concours gagné aux côtés de 20 entreprises françaises. La Région sud financera, elle, les équipements (cuves, etc.). En 2017, direction Cavaillon. « Le Min (ndlr : [Marché d'intérêt national](#)) de Cavaillon nous a accueillis les bras ouverts. Les locaux étaient adaptés à nos besoins et cette pouponnière nous a aidés à grandir sans avoir à déménager ces quatre dernières années. Le Min est une très bonne solution pour les entreprises dans l'agroalimentaire souhaitant se développer », souligne Nina.

Lauréate du programme Cèdre

Les produits sont labélisés bios et équitables et la société est certifiée par [Eco cert](#) en tant qu'entreprise responsable. Une démarche qui leur permet d'être « hyper cohérent » dans leur manière de faire, et cela depuis le début de l'aventure. Après tout, pourquoi attendre une certaine taille pour penser à notre planète ? « Il valait mieux ancrer cet aspect environnement et social dans nos fondations », souligne la fondatrice.

Le [programme Cedre](#) ? 25 entreprises lauréates par an, récompensées pour leur démarche de RSE. Lökki kombucha sera sélectionnée pour son impact responsable et son potentiel économique sur le territoire. Une enveloppe de 50 000€ sera débloquée à l'issue de 3 ans. « On nous a beaucoup aidé d'un point de vue conseils, les experts RSE nous ont accompagnés et les fonds ont été débloqués à l'issue de notre audit », se remémore Nina Lausecker. Une manne qui sera aussitôt investie, devinez où ? En plein dans le

Ecrit par le 8 avril 2026

mille, la politique RSE de l'entreprise !



On en salive... Crédit photo: Lökki kombucha

Ecrit par le 8 avril 2026

Le statut 'entreprise à mission' ?

Lökki kombucha est officiellement 'entreprise à mission'. Un pas de plus dans la politique sociale rigoureuse menée depuis les prémices, véritable ADN de la société. La loi Pacte introduit la qualité de 'société à mission' permettant à une entreprise de déclarer sa raison d'être à travers plusieurs objectifs sociaux et environnementaux, en plus de l'objectif lucratif.

« Une agence experte parisienne nous a aidés à définir nos objectifs statutaires. On a mis à jour nos statuts cet été et constitué un comité interne qui se réunit deux fois par an. Deux salariés et deux personnes externes à l'entreprise y siègent », explique Nina Lausecker. Des entreprises à mission, il y en a une centaine en France. « Certaines entreprises disent qu'elles font de la RSE, nous, on le prouve juridiquement, Lökki ne peut pas vivre sans cela puisque c'est inscrit dans ses statuts », précise-t-elle. Ce que souhaite l'équipe ? Faire les choses différemment, s'inscrire dans le monde de demain et impulser un « modèle plus vertueux ».

Chez Lökki kombucha, une grande importance est accordée au bien-être des salariés et à la qualité de vie au travail. « On fait des agoras, on a une gouvernance partagée et on travaille en intelligence collective », explique le couple issu d'écoles de commerce, qui n'hésite pas à se former auprès de consultants extérieurs à la moindre question. La devise de la société ? Consommer moins mais consommer mieux. L'énergie utilisée est verte ([Enercop](#)) et les financements sont octroyés auprès de banques éthiques. « Au début, on nous disait qu'on était fous, qu'on ne devait pas dépenser dans ces bêtises, surtout au démarrage. L'important pour nous, c'était surtout de rester en phase avec nos valeurs », insiste Nina Lausecker.

Ecrit par le 8 avril 2026



Trois teintes de kéfirs. Crédit photo : Laura Jonneskindt

Communication non violente

Chaque nouveau collaborateur signe une charte des valeurs et des pratiques métier qui en découlent. Durant une heure, il plonge dans les valeurs et l'histoire de la société. « Nous formons nos

Ecrit par le 8 avril 2026

collaborateurs à la communication non violente. Tout le monde peut se tromper, mais l'objectif est de donner les clefs pour communiquer sans violence, nous nous inspirons de [Marshall B. Rosenberg](#), directeur pédagogique du 'Centre pour la communication non violente' », explique la fondatrice. Pour les recrutements, un test [MBTI](#) (Myers Briggs Type Indicator) est administré pour mieux comprendre la personnalité de l'individu. Chez Lokki, on apprend réellement à se connaître et à appréhender les schémas de pensée dans leur diversité. « C'est une chose qui nous est très chère dans le fonctionnement de l'entreprise, et cela quelle que soit sa taille. »

Gouvernance partagée et bien-être des salariés

Les dirigeants tombent malades ? Pas de panique, « tout le monde est en possession du savoir. » Par ailleurs, la bienveillance est une des valeurs clés que le couple essaie de cultiver chaque jour. Etre dans la transparence et la discussion également. Parmi les 15 collaborateurs ? Deux personnes en entreprise adaptée viennent de LMS ([Luberon multiservices sur Cavaillon](#)), deux personnes en embouteillage, trois personnes en production/brassage, deux en logistique, cinq cadres supérieurs gèrent la qualité, le commercial, le planning de production et la gestion, une personne en communication, une assistante administrative et commerciale et deux « chouchouteurs de clients » (plus communément appelés commerciaux). Voilà les éleveurs de bulles au complet !

Le kombucha et son histoire

Les effets du kombucha sont multiples, antioxydant grâce aux thés, effet probiotique grâce à la multitude de micro-organismes vivants (des levures et des bactéries) que le kombucha contient naturellement, meilleure digestion grâce aux acides organiques produits lors de la fermentation du kombucha, notamment l'acide acétique qui aide la digestion et l'acide gluconique qui aide l'organisme à éliminer les toxines. Rien que ça !

« C'est aussi vieux que la bière, le kombucha fait partie du patrimoine de l'humanité. C'était très régulier dans les campagnes, on buvait son kéfir à la maison, rappelle Nina Lausecker. C'est dommage d'avoir oublié ces boissons fonctionnelles qui développent des micro-organismes bénéfiques pour la flore intestinale. Inutile d'en prendre des quantités, un peu de source de probiotique naturel contribue au bon équilibre du microbiote. »

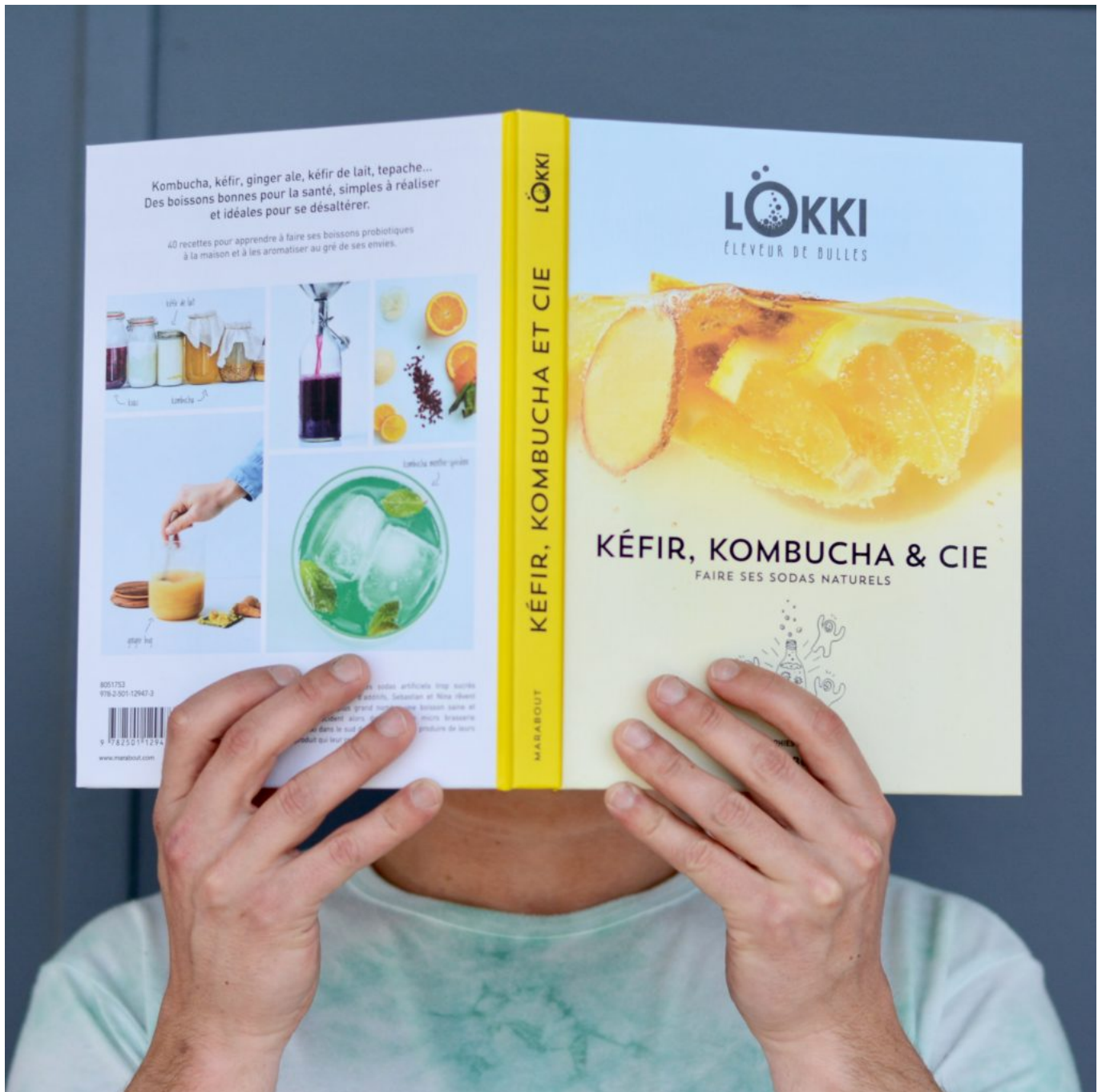
A la création, seulement 5 brasseries peuplaient la France, l'hexagone connaît maintenant une cinquantaine de microbrasseries. Contrairement aux pratiques courantes de l'agro-alimentaire, aucun brevet, ni secret sur le kombucha. « Nous considérons plutôt qu'il s'agit d'un procédé de fermentation qui appartient au patrimoine humain », soulignent les fondateurs.

8000 litres par semaine

Aujourd'hui, 8000 litres sortent de l'usine par semaine. Lökki kombucha est la 2e brasserie française dans son genre, eu égard à sa taille. Les cuves d'une capacité de 1000 litres se sont multipliées pour maintenir un taux de croissance élevé et répondre à la demande. « Quand on est producteur et

Ecrit par le 8 avril 2026

commercial à la fois, il faut répondre au double challenge », pointe Nina Lausecker. Et comme si le labeur ne suffisait pas, le couple a sorti un livre en 2018, édition marabout. « On y explique toute l'histoire de la fermentation, les bactéries ne sont pas les mêmes selon les zones géographiques par exemple », explique-t-elle. L'objectif ? Transmettre ce savoir-faire au maximum de personnes pour qu'elles puissent reproduire les recettes à la maison.



Ecrit par le 8 avril 2026

Le livre est disponible édition Marabout

Une stratégie de distribution rodée

Les boissons sont référencées dans les points de vente qui respectent l'éthique de Lökki kombucha. En 2019, 25% étaient consacré à la branche café hôtellerie restauration, en 2021, la jauge baisse à 5%, covid oblige. Les magasins concernés ? Des boutiques bio évidemment: [Biocoop](#), [Naturalia](#), [Marcel et fils](#), [Bio and co](#), pour ne citer qu'eux. Une vingtaine d'enseignes proposent la boisson dans toute la France, avec une prédominance dans le sud. Quelques points de vente de renom complètent le maillage tels que la [Grande épicerie de Paris](#) ou la [Samaritaine](#). Lökki kombucha régale aussi les papilles au sein d'établissements étoilés.

« On préfère le relationnel crée avec les magasins spécialisés bio, confie-t-elle. Malgré une demande forte pour un référencement en GMS (ndlr : Grandes et moyennes surfaces), nous ne sommes pas là pour faire un maximum de business et se tordre les boyaux tous les jours, mais plutôt pour créer un équilibre et une entreprise dont nous sommes fiers. » Nina tient à le préciser , « on ne vend pas en pharmacie, on ne promet pas monts et merveilles au consommateur. Cela reste une boisson plaisir et naturelle, ce n'est pas un médicament. » Prochaines étapes, proposer de nouvelles recettes et faire de la brasserie un lieu d'échanges et de partages.

Ecrit par le 8 avril 2026



Ecrit par le 8 avril 2026

« Certes, le scoby (Symbiotic Culture of Bacteria and Yeasts) n'est pas très sexy mais il est incroyable ! Il représente la vie et c'est grâce à lui qu'on infuse le meilleur dans nos bouteilles de kombucha »

La future brasserie pour 2023

Lökki kombucha n'arrête plus. Le prochain projet d'ampleur ? Une future brasserie qui sortira de terre en 2023 et une équipe qui grossira à terme pour tutoyer les 25 collaborateurs passionnés. « Nous souhaitons rester dans le pays cavaillonnais. Un terrain a été identifié, maintenant, à nous de faire les plans d'avant-projet et de chercher des fonds », ponctue Nina Lausecker. Avec une surface de production qui passera de 600m actuellement, à 1200 dans les nouveaux locaux, les amoureux de la planète sont d'ores et déjà dans une bulle de bonheur.