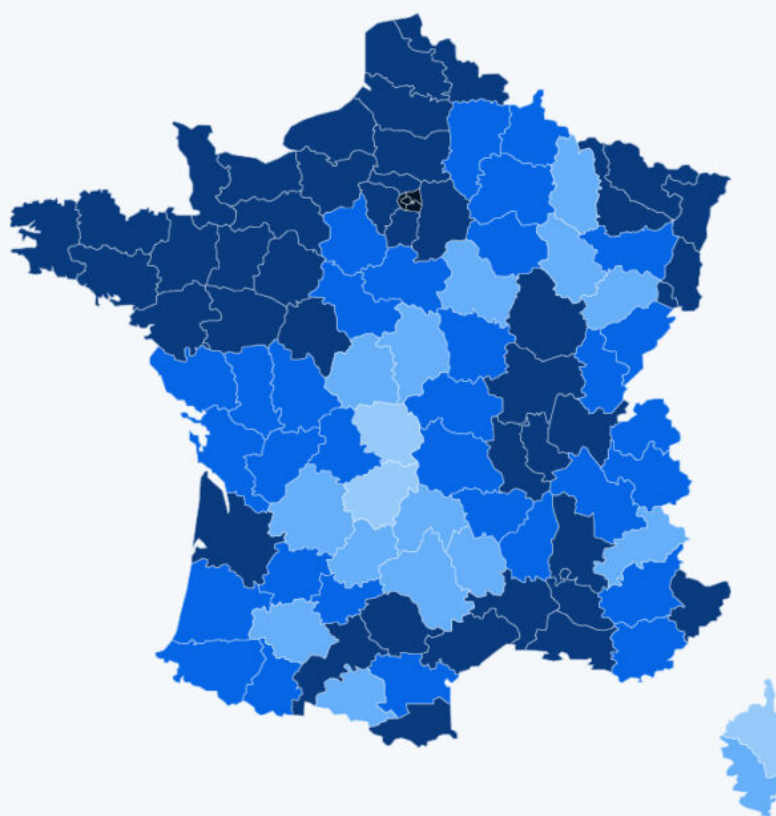
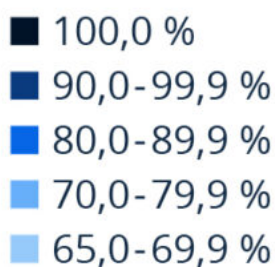


Ecrit par le 18 mai 2026

Quelle part de la population vit à moins d'un quart d'heure d'un hôpital ?

Quelle part de la population vit à 15 minutes d'un hôpital ?

Pourcentage de la population vivant à 15 minutes de route ou moins d'un hôpital en 2020, par département



Source : Eurostat



statista

Ecrit par le 18 mai 2026

L'expression de « déserts médicaux », popularisée par les médias, est fréquemment utilisée pour désigner les régions où les habitants rencontrent des difficultés d'accès aux soins, en raison du manque de [professionnels de santé](#) ou d'infrastructures à proximité. « Cette question du déficit d'offre dans certains territoires renvoie à la question plus large et ancienne de l'inégale répartition spatiale de la ressource médicale en France, qui date au moins du XVIIIe siècle », comme le rappelle une étude sur les déserts médicaux publiée dans [Cairn](#). Ce sujet constitue de nos jours une préoccupation majeure pour les Français et les pouvoirs publics.

Si l'on se penche uniquement sur l'accessibilité des infrastructures hospitalières, un [indicateur d'Eurostat](#) permet de dresser un état des lieux de la proximité des établissements par département en France métropolitaine. Il indique la part de la population qui vit à moins de quinze minutes en voiture d'un [hôpital](#).

Naturellement, ce sont les territoires urbains avec une forte densité de population qui affichent les taux les plus élevés. La totalité (ou presque) des habitants d'Île-de-France se trouvent à moins d'un quart d'heure d'un hôpital, 99,6 % dans le Rhône, 99,0 % en Loire-Atlantique et 98,2 % dans le Nord et les Bouches-du-Rhône.

Sur les 96 départements métropolitains étudiés, 46 présentent un taux supérieur à 90 % et 18 un taux inférieur à 80 % - pour la plupart situés dans le centre du pays (Auvergne, Nouvelle-Aquitaine), dans la région Grand Est et en Corse. Tout en bas de l'échelle, on retrouve la Corrèze, la Haute-Corse et la Creuse, où environ le tiers de la population habite à plus de quinze minutes de route d'un établissement de soins.

À l'échelle de l'Union européenne, certaines régions sont encore moins bien loties : dans 89 territoires, plus de la moitié des habitants vivent à plus d'un quart d'heure d'un hôpital. La plupart d'entre eux sont situés dans des régions faiblement peuplées, souvent situées à la périphérie de l'UE : dans les régions intérieures de l'Espagne et du Portugal, ainsi que les régions rurales des pays d'Europe de l'Est (Hongrie, Pologne, Roumanie, Croatie, Slovaquie). Plusieurs territoires en Suède sont également concernés.

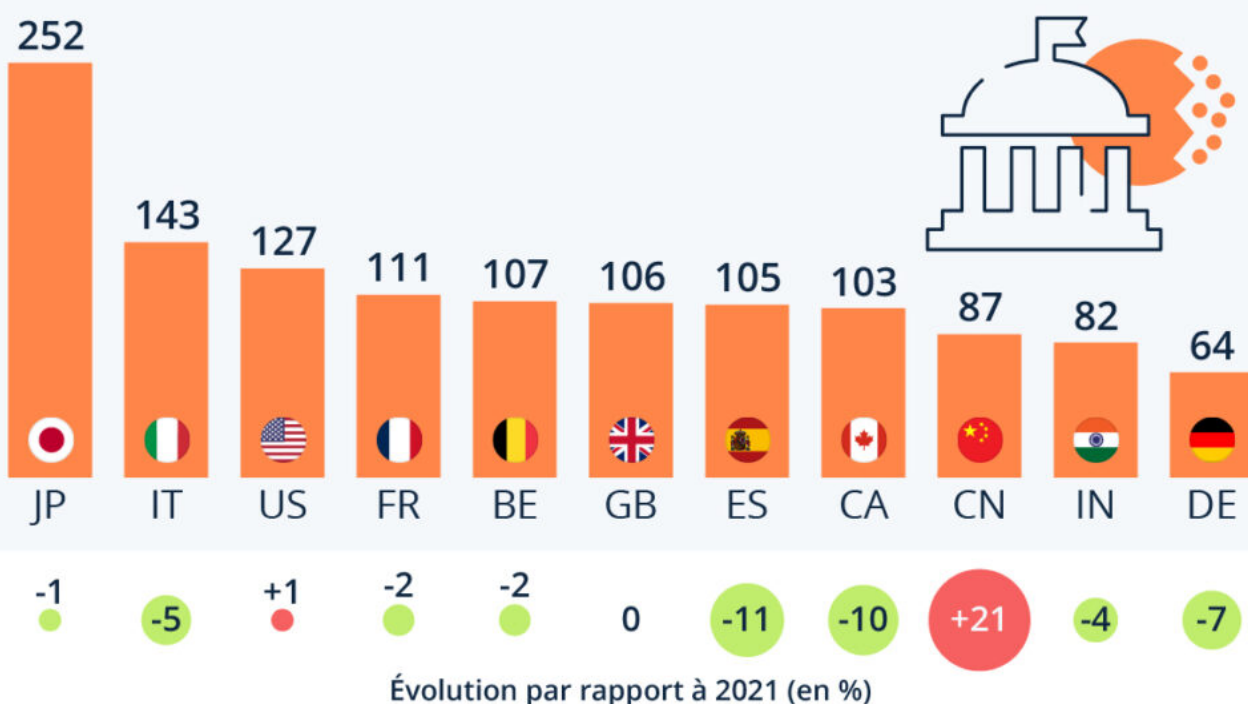
De Tristan Gaudiaut pour Statista

Comment évoluent les dettes publiques ?

Écrit par le 18 mai 2026

Comment évoluent les dettes publiques ?

Niveau de dette publique exprimée en % du PIB dans une sélection de pays en 2024* et évolution sur 3 ans



* Prévisions pour 2024 en date d'octobre 2023, sauf pour la France : données de mars 2024.

Source : FMI



statista

Selon les chiffres publiés mardi 26 mars par l'Insee, le déficit public de la France pour 2023 s'est élevé à 5,5% du PIB, dépassant ainsi largement la prévision de 4,9% du gouvernement, inscrite en fin d'année dernière dans la loi de finances pour 2024. Dans la foulée, la commission des finances du Sénat a annoncé, mercredi 27 mars, le lancement d'une mission parlementaire sur la dégradation du déficit public et le « défaut d'information du Parlement » sur la situation, afin de « faire la lumière complète sur

Ecrit par le 18 mai 2026

la dégradation des finances publiques depuis 2023 et son suivi par l'administration et le gouvernement ». L'agence de notation Moody's a également jugé « improbable » que la France tienne son objectif de réduire le déficit public à 2,7% d'ici à 2027, dans un communiqué publié le même jour. Ce déficit de 154 milliards d'euros fait ainsi monter la dette publique de la France à 110,6% du PIB.

Avec la [pandémie de Covid-19](#) et les mesures déployées pour soutenir l'économie durant la crise, le niveau d'endettement public a considérablement augmenté dans le monde. De nombreuses économies développées affichaient ainsi une [dette publique](#) supérieure à 100% de leur produit intérieur brut (PIB) à la fin de l'année 2021. Mais avec le retour de la croissance, la dette publique a en moyenne baissé dans le monde. L'inflation a également joué un rôle dans la diminution du ratio dette/PIB, en gonflant par exemple certaines recettes fiscales.

Comme le montre notre graphique basé sur les données du [FMI](#), en France, le niveau d'endettement public s'élevait environ 113% du PIB en 2021. Il s'élève actuellement à environ 111 % du PIB, soit une diminution de 2 % par rapport à 2021. Les autres grandes économies européennes, comme l'Allemagne, la Belgique, l'Italie et l'Espagne, présentent également une baisse de leur ratio dette/PIB depuis 2021 (de 2% à 11%).

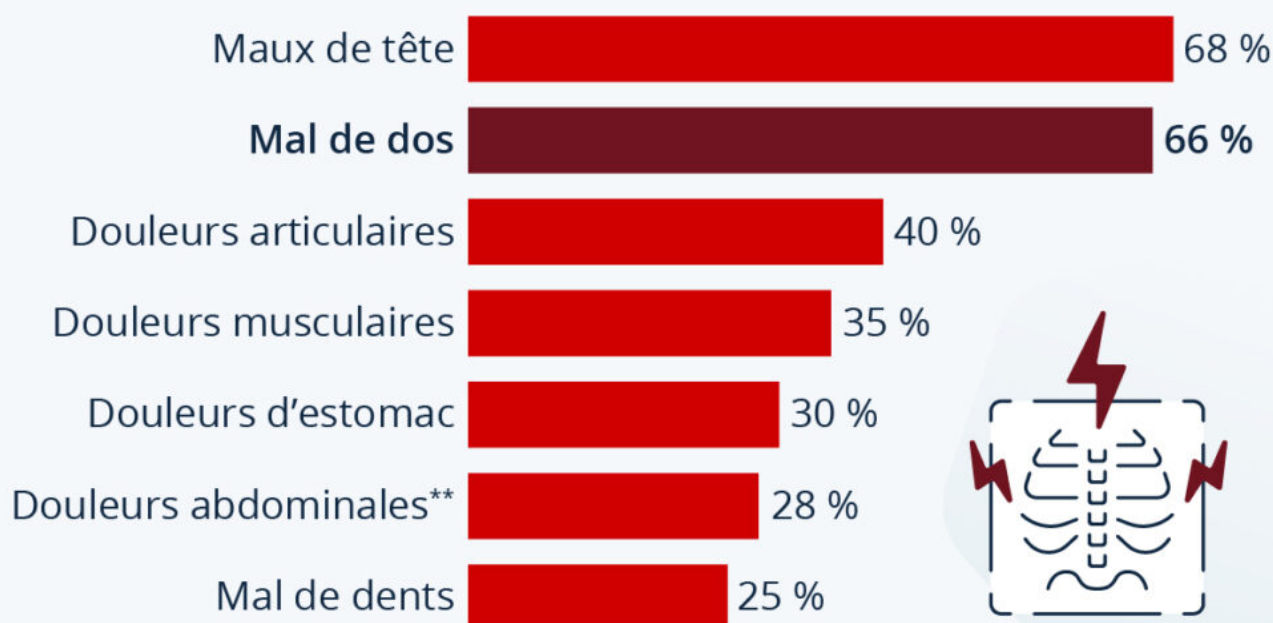
Ailleurs dans le monde, on constate que le ratio dette/PIB a augmenté sur la période étudiée en [Chine](#) et aux États-Unis. Malgré une légère diminution depuis 2021, le Japon est l'une des nations les plus endettées de la planète, avec une dette publique qui devrait atteindre 252% de son produit intérieur brut en 2024.

Mal de dos : la « maladie du siècle »

Ecrit par le 18 mai 2026

Mal de dos : la "maladie du siècle"

Douleurs physiques les plus prévalentes chez les adultes français (au cours des 12 derniers mois), par type*



* Base : environ 500 adultes (18-80 ans) ayant souffert de douleur physique au cours des 12 derniers mois, interrogés en France en novembre 2023.

** N'a été proposé qu'aux répondants féminins.

Source : Statista Consumer Insights




Considéré comme « la maladie du siècle », le mal de dos touche de nombreuses personnes en France et dans le monde. D'après les [chiffres](#) de l'Assurance Maladie, les troubles musculosquelettiques représentent près de 90 % des maladies professionnelles dans l'Hexagone, et le mal de dos 20 % des [accidents du travail](#).

Ecrit par le 18 mai 2026

Comme le montre le résultat d'une enquête menée en France en novembre 2023, dans le cadre des [Consumer Insights](#) de Statista, le mal de dos est, avec le mal de tête, la douleur physique qui présente la prévalence la plus élevée chez les adultes français. En effet, les deux tiers de la population étudiée (personnes ayant rapporté une douleur physique au cours des douze derniers mois) ont déclaré avoir souffert d'un mal de dos dans l'année. Une part similaire a rapporté des maux de tête et 40 % des douleurs articulaires.

Toujours selon la même enquête, lorsqu'il s'agit de lutter contre la douleur, au moins temporairement, 57 % des Français interrogés ont déclaré avoir eu recours à un ou plusieurs [médicaments antidouleur](#). Les marques les plus utilisées par les consommateurs interrogés étaient [Doliprane](#) (74 %), [Dafalgan](#) (28 %), [Nurofen](#) (24 %), [Efferalgan](#) (23 %) et [Voltaren](#) (17 %).

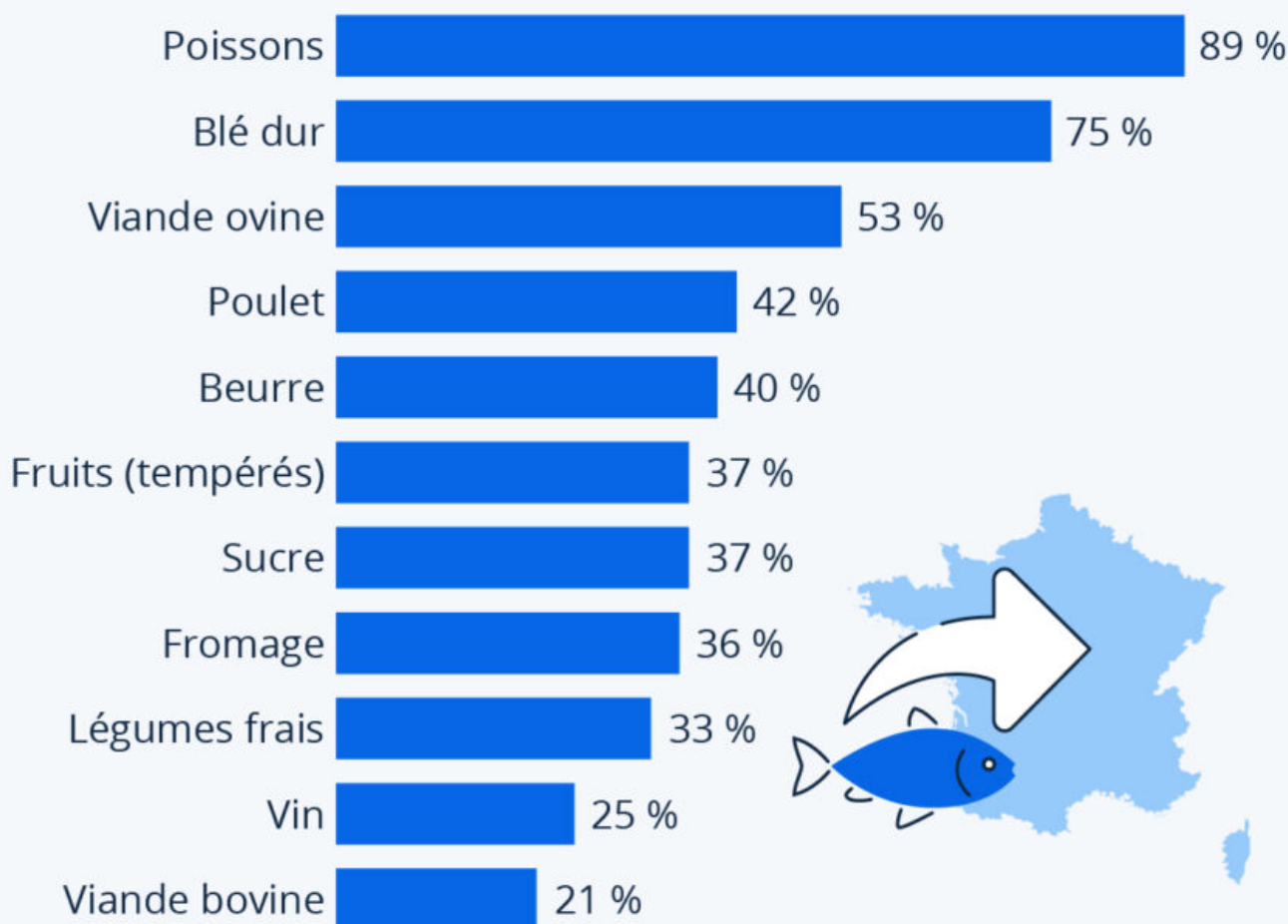
De Tristan Gaudiaut pour Statista

Quels produits agricoles sont les plus importés en France ?

Ecrit par le 18 mai 2026

La France importe une large part de son alimentation

Dépendance moyenne de la France aux importations d'une sélection de produits alimentaires entre 2018 et 2020



Source : FranceAgriMer



statista

Ecrit par le 18 mai 2026

Dans son plus récent rapport, publié en janvier, le Haut Conseil pour le climat relève que la France importe 20 % de son alimentation. En valeur, les importations alimentaires du pays ont doublé depuis 2000. Alors que la pandémie de Covid-19 et l'invasion de l'Ukraine ont mis en lumière certaines fragilités dans le système alimentaire français, notre dépendance aux importations reste particulièrement importante pour certains produits, comme le montre notre infographie, basée sur les plus récentes données de [FranceAgriMer](#).

C'est tout particulièrement le cas pour le [poisson](#), puisque la quasi-totalité de ce qui est consommé en France vient de l'étranger. Trois quarts du blé dur, ingrédient principal des pâtes, de la semoule ou du boulgour, proviennent quant à eux de l'importation. La question des importations de produits alimentaires a récemment été remise au cœur du débat : les agriculteurs français reprochent en effet aux pouvoirs publics d'autoriser une « concurrence déloyale » avec les producteurs étrangers, dont les produits sont soumis à des règles moins strictes que ceux produits sur le territoire.

De Valentine Fourreau pour Statista

Gastronomie : où trouve-t-on le plus de restaurants étoilés en France ?

Ecrit par le 18 mai 2026

Où trouve-t-on le plus de restaurants étoilés ?

Nombre de restaurants étoilés au Guide Michelin en 2024 par région en France

Restaurants étoilés

■ 100 et plus

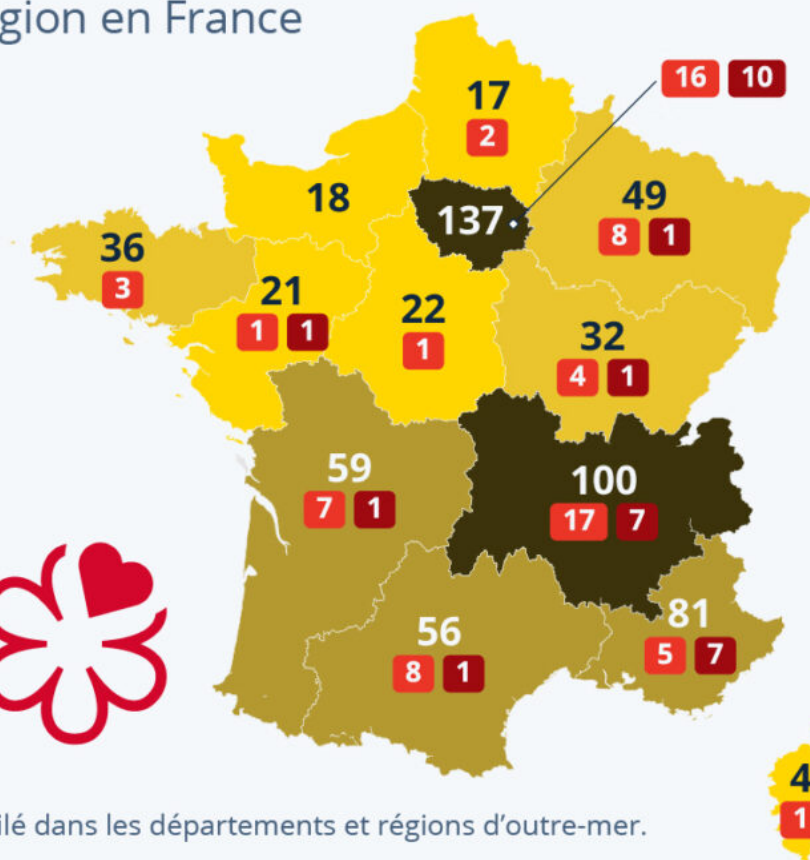
■ 50-99

■ 25-49

■ 4-24

■ dont 2 étoiles

■ dont 3 étoiles



Absence de restaurant étoilé dans les départements et régions d'outre-mer.

Source : Guide Michelin



statista

Le Guide Michelin a présenté cette semaine sa sélection annuelle de restaurants étoilés. L'édition 2024 du célèbre guide gastronomique dénombre 632 tables étoilées en France et 7 à Monaco, parmi lesquelles 62 nouvelles adresses primées cette année. Longtemps sous-représentées dans les métiers de la [gastronomie](#), les femmes-chef restent minoritaires : 7 [restaurants](#) seulement sur les 62 primés en 2024 sont dirigés ou codirigés en cuisine par des femmes.

Ecrit par le 18 mai 2026

Comme le détaille notre carte, la région qui compte le plus grand nombre de tables étoilées est l'Île-de-France, avec 137 restaurants récompensés par le Guide Michelin, dont 16 à 2 étoiles et 10 à 3 étoiles. La [ville de Paris](#) regroupe à elle seule 121 établissements étoilés. En deuxième position, on trouve la région Auvergne-Rhône-Alpes, avec 100 restaurants étoilés, dont 17 à 2 étoiles et 7 à 3 étoiles. Les villes qui en comptent le plus dans cette région sont Lyon (16) et Courchevel (7). À l'opposé de l'échelle, les régions comptant le moins de restaurants primés par le Guide Michelin sont la Normandie (18 étoilés), les Hauts-de-France (17) et la Corse (4).

Les restaurants d'Outre-mer sont une nouvelle fois les oubliés du Guide Michelin, puisqu'aucun n'a été sélectionné par les critiques gastronomiques cette année. « Nous souhaitons l'équité entre les restaurateurs de France. De toute la France et pas seulement d'Hexagone. Mais aussi des territoires ultramarins. Aucun de ces territoires ne figure dans le guide Michelin [...]. C'est une stimulation entre les chefs de la Martinique de pouvoir grimper et de briller sous les étoiles. » a réagi sur [France Info](#) Philippe Lecuyer, président de Ziléa (groupement des professionnels du tourisme en Martinique).

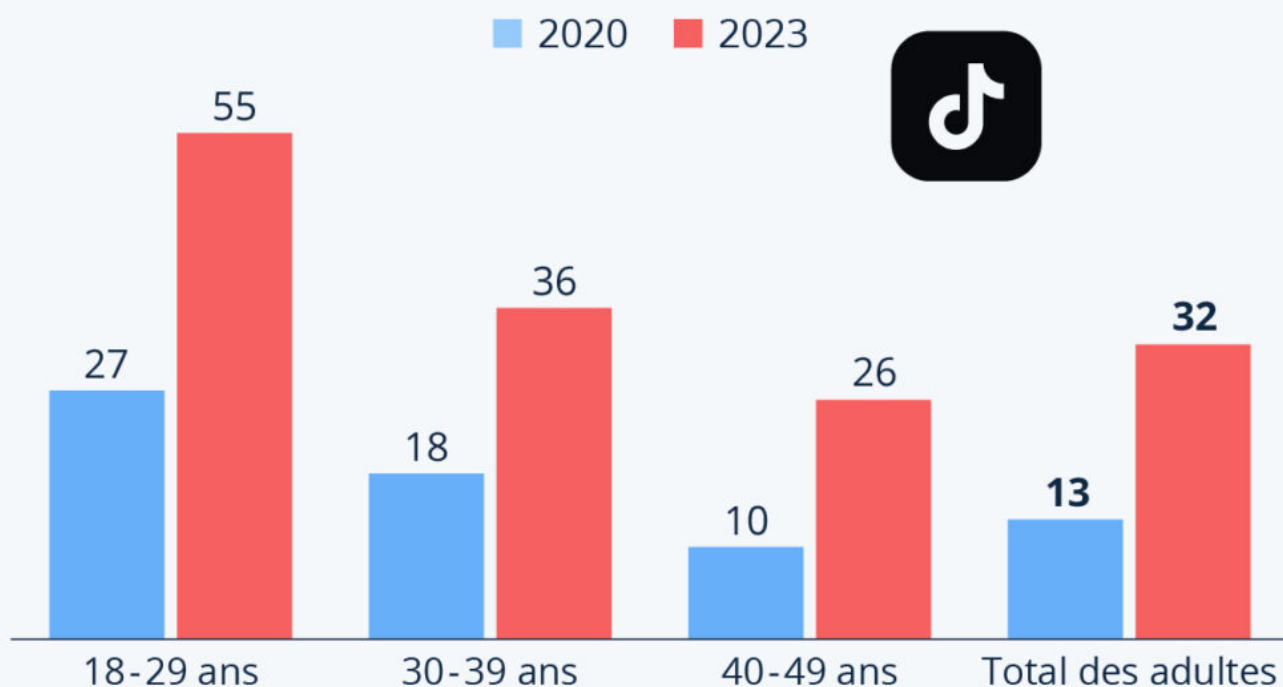
De Tristan Gaudiaut pour Statista

TikTok très populaire chez les jeunes adultes

Ecrit par le 18 mai 2026

TikTok très populaire chez les jeunes adultes

Part des adultes en France disant utiliser régulièrement TikTok en 2020 et 2023, en %



Base : 2 000-12 000 adultes (18-64 ans) interrogés en ligne en 2020 et 2023.

Source : Statista Consumer Insights



statista 

Le mercredi 13 mars, la Chambre des représentants du Congrès des États-Unis a voté à une très large majorité (352 voix contre 65) pour l'adoption d'un texte censé forcer le [réseau social TikTok](#) à couper tout lien avec sa maison mère, l'entreprise chinoise ByteDance. Le projet de loi, intitulé « Protecting Americans from Foreign Adversary Controlled Applications Act » (« loi sur la protection des Américains contre les applications contrôlées par des adversaires étrangers »), entend donner six mois à ByteDance

Écrit par le 18 mai 2026

pour vendre TikTok, sous peine de voir le réseau social interdit dans le pays. Les États-Unis accusent en effet TikTok d'être au moins indirectement contrôlé par le Parti communiste chinois, qui s'en servirait pour surveiller et influencer le public américain. Malgré l'adoption du texte par la Chambre des représentants, l'interdiction de TikTok est encore loin d'être une réalité : s'il est tout d'abord peu probable que le projet de loi passe l'étape du Sénat, il pourrait de plus, s'il venait à être promulgué, donner lieu à une longue bataille juridique qui pourrait aller jusqu'à la Cour suprême.

De ce côté de l'Atlantique, la Commission européenne a annoncé en février avoir ouvert une enquête sur TikTok, pour des manquements présumés en matière de protection des mineurs, mais l'entreprise risque principalement des amendes. Comme le montre notre infographie, basée sur des données recueillies par Statista dans le cadre des [Consumer Insights](#), TikTok a beaucoup gagné en popularité ces dernières années, principalement chez les 18-29 ans, qui étaient 55 % à dire utiliser régulièrement l'application en 2023. La part d'utilisateurs de TikTok âgés de 30 à 39 ans a également doublé entre 2020 et 2023, tandis que celle de ses utilisateurs âgés de 40 à 49 ans a augmenté de 16 points de pourcentage sur la même période. Il est cependant important de noter que notre enquête ne prend en compte que la population majeure, mais TikTok est également extrêmement populaire chez les adolescents.

Quelle est la popularité de TikTok à travers le monde ?

La Chambre des représentants américaine a adopté, mercredi 13 mars, une proposition de loi qui pourrait déboucher sur l'interdiction de [TikTok](#) aux États-Unis si le réseau social ne rompt pas ses liens avec ByteDance, sa maison mère, et plus généralement avec l'État chinois. Cette loi doit encore être votée au Sénat puis signée par le président Joe Biden et reste donc encore loin d'aboutir à ce jour.

Avec plus d'un milliard d'utilisateurs dans le monde, Tiktok est particulièrement populaire auprès des jeunes générations. Comme le révèlent les derniers chiffres issus des enquêtes des [Consumer Insights](#) de Statista, 40 % des Américains interrogés dans le pays en 2023 (60 000 adultes âgés de 18 à 64 ans) disaient utiliser régulièrement cette plateforme. Chez les 18-29 ans, cette part grimpe à près de 60 %.

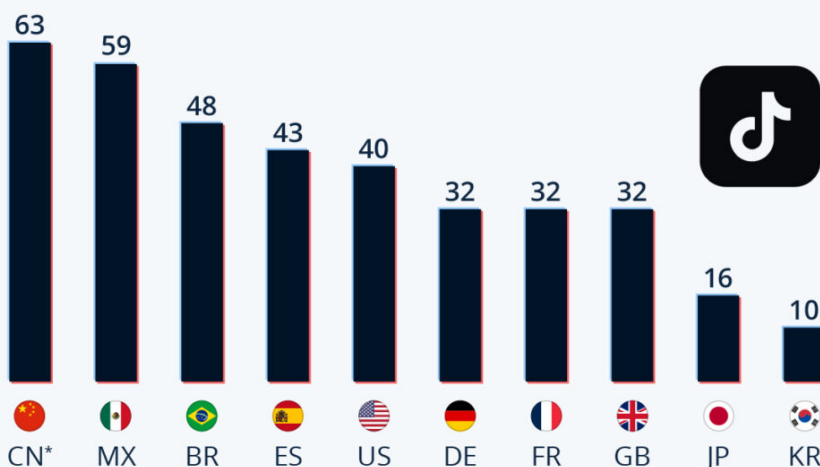
C'est dans son pays d'origine, la Chine, que TikTok reste le plus populaire : 63 % des adultes chinois interrogés l'an dernier disaient utiliser régulièrement Douyin, la version chinoise de l'application. Ailleurs dans le monde, la popularité de TikTok est également assez marquée en Amérique latine (59 % d'utilisateurs réguliers chez les adultes au Mexique, 48 % au Brésil) ainsi qu'en Afrique du Sud (59 %). En France, la part des utilisateurs réguliers de TikTok s'élève à 32 % des adultes, [soit plus du double qu'il y a trois ans](#) (13 % en 2020).

Le succès de TikTok semble en revanche plus limité sur d'autres marchés asiatiques, comme en Corée du Sud par exemple. Dans ce pays, ce sont des plateformes locales qui dominent le paysage des [réseaux sociaux](#), à l'image de KakaoTalk et KakaoStory.

Ecrit par le 18 mai 2026

La popularité de TikTok à travers le monde

Part des répondants disant utiliser régulièrement TikTok dans une sélection de pays en 2023 (en %)



Base : 11 000 à 60 000 adultes (18-64 ans) interrogés par pays, entre janvier et décembre 2023.
* Correspond à Douyin, la version chinoise de TikTok.

Source : Statista Consumer Insights



statista 

De Valentine Fourreau et Tristan Gaudiaut pour Statista

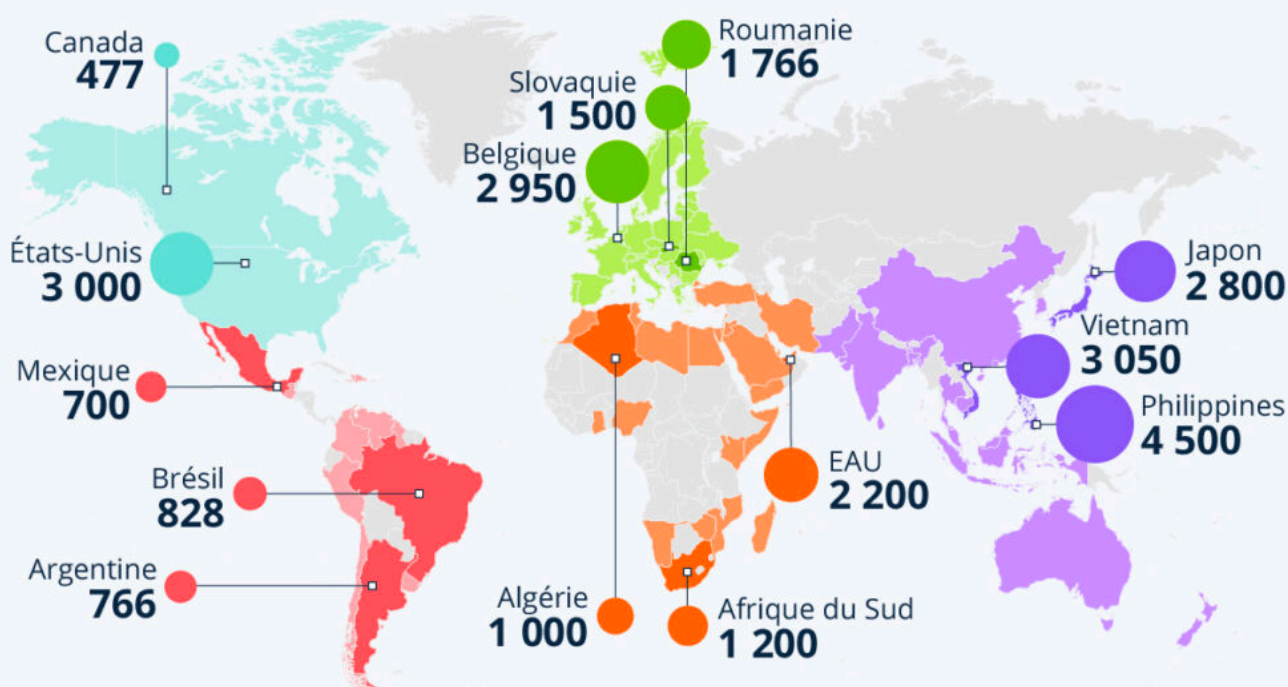
Intelligence artificielle : les deepfakes explosent

Ecrit par le 18 mai 2026

Intelligence artificielle : l'explosion des deepfakes



Pays ayant connu les plus fortes hausses de cas de fraude par deepfake de 2022 à 2023, par région (en %)*



L'étude couvre plus de 2 millions de cas de fraude à l'identité dans 224 pays/territoires. Toutes les données sont agrégées et anonymisées. * Régions telles que définies par la source.
Source : Sumsb Identity Fraud Report 2023



statista

Les deepfakes (abréviation de « deep learning » et « fake ») sont des enregistrements vidéo ou audio réalisés ou modifiés à l'aide de l'[intelligence artificielle \(IA\)](#). Avec le développement et le perfectionnement des technologies d'IA générative ces dernières années, les cas de fraude par deepfake se multiplient dans le monde. Comme le montre notre carte basée sur les chiffres du rapport annuel de la société [Sumsb](#), les tentatives de fraude à l'identité liées aux deepfakes ont explosé entre 2022 et 2023

Écrit par le 18 mai 2026

dans de nombreux pays du globe.

Par exemple, le nombre de cas de fraude de ce type a augmenté de 4 500 % d'une année sur l'autre aux Philippines, suivis par des pays comme le Vietnam (+ 3 050 %), les États-Unis (+ 3 000 %) et la Belgique (+ 2 950 %). Les capacités de l'intelligence artificielle étant susceptibles de continuer à augmenter significativement à l'avenir, les tentatives de fraude par deepfake pourraient s'étendre à de multiples domaines. « Nous avons vu les deepfakes devenir de plus en plus [convaincants](#) ces dernières années et cela ne fera que se poursuivre et s'étendre à de nouveaux types de fraude, comme on l'a vu avec les deepfakes vocaux », commente Pavel Goldman-Kalaydin, responsable du département couvrant l'intelligence artificielle et l'apprentissage automatique chez Sumsb, dans le rapport susmentionné.

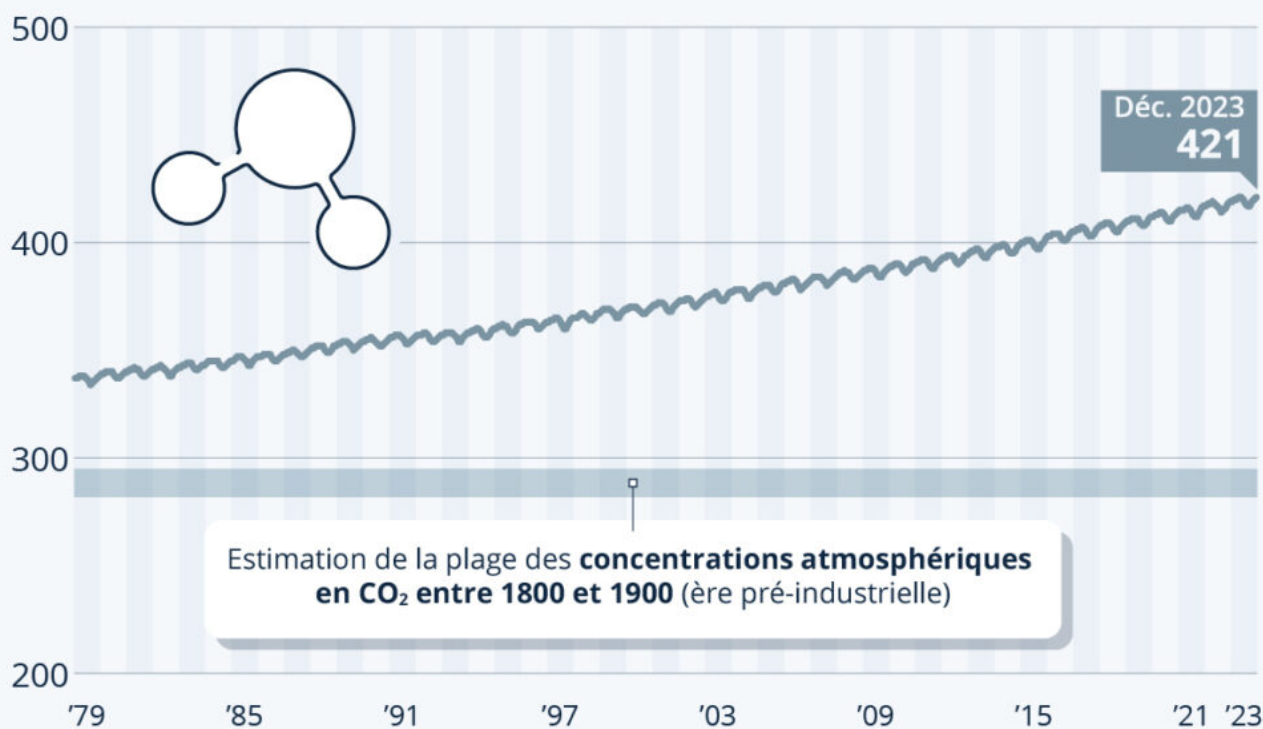
De Tristan Gaudiaut pour Statista

Le rythme d'accroissement du CO2 dans l'atmosphère s'accélère

Écrit par le 18 mai 2026

Le rythme d'accroissement du CO₂ dans l'atmosphère s'accélère

Évolution de la concentration mensuelle de CO₂ dans l'atmosphère (1979-2023) et niveau à l'ère pré-industrielle



Sources : NOAA, ESRL, SIO, université de Melbourne



statista

Selon le [suivi](#) de l'Agence américaine d'observation océanique et atmosphérique, en décembre 2023, l'atmosphère de la Terre affichait une concentration de 421 parties par million (ppm) du principal [gaz à effet de serre](#), le dioxyde de carbone. Cela représente 4 ppm de plus qu'il y a deux ans et 24 ppm de plus qu'il y a dix ans, en 2013.

Ecrit par le 18 mai 2026

Toujours selon l'agence américaine, le rythme d'accroissement annuel du dioxyde de carbone (CO2) dans l'atmosphère, essentiellement dû à la [combustion des énergies fossiles](#), a triplé depuis les années 1960. Comme l'indique également notre graphique, on estime que la concentration atmosphérique en CO2 est supérieure d'environ 50 % au niveau de l'ère pré-industrielle (19ème siècle).

L'augmentation de la concentration des gaz à effet de serre dans l'atmosphère a un [impact direct sur le climat](#). « Le niveau actuel des concentrations de gaz à effet de serre nous conduit vers une augmentation des températures bien supérieure aux objectifs de l'Accord de Paris d'ici à la fin du siècle », a averti Petteri Taalas, le Secrétaire général de l'Organisation météorologique mondiale, lors de la publication du dernier rapport sur les gaz à effet de serre de l'agence en novembre dernier.

De Tristan Gaudiaut pour Statista

Seulement 5% de la population européenne est musulmane

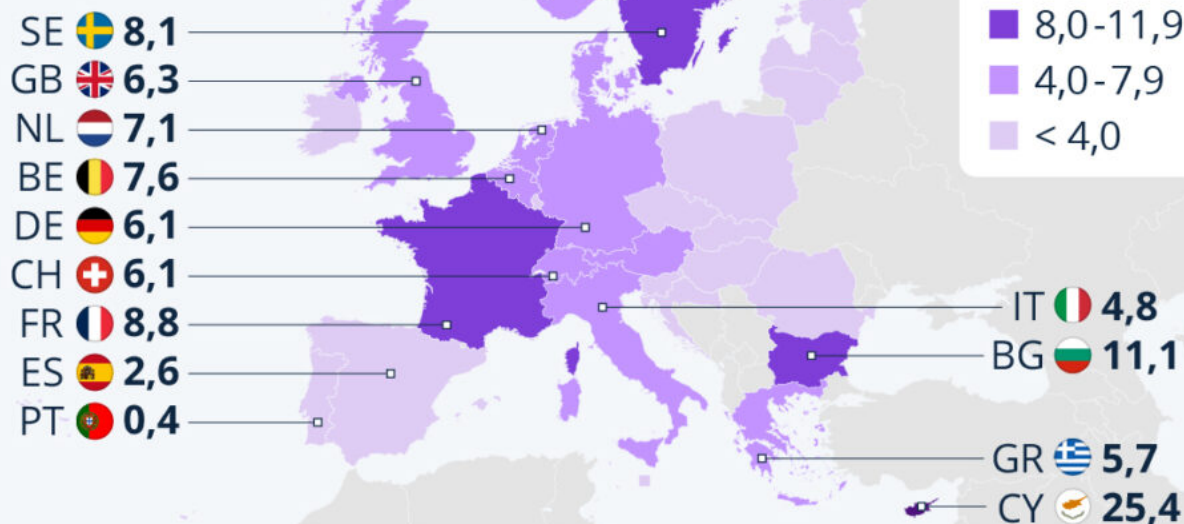
Ecrit par le 18 mai 2026

Environ 5 % de la population européenne est musulmane

Part estimée des musulmans dans la population d'une sélection de pays européens en 2016, en %



En 2016, les musulmans représentaient **4,9 %** de la population européenne



Source : Pew Research Center



statista

Chaque année, le 15 mars marque la Journée internationale de lutte contre l'islamophobie, définie comme la peur, les préjugés et la haine envers les personnes de confession musulmane et leur religion. En France, les actes islamophobes ont connu une forte hausse depuis la fin de l'année 2023, encouragés en partie par l'actualité, mais également, d'après SOS Racisme, par « la libération d'une parole raciste à la télévision et sur les réseaux sociaux. » Dans son message à l'occasion de cette journée internationale,

Ecrit par le 18 mai 2026

le Secrétaire général des Nations Unies António Guterres note : « Les personnes de confession musulmane se heurtent à une discrimination institutionnelle et à d'autres barrières qui portent atteinte à leurs droits humains et à leur dignité. » Soulignant que la hausse des actes antimusulmans s'inscrit dans une tendance plus vaste de multiplication des attaques contre les minorités religieuses, particulièrement contre la communauté juive, il ajoute : « nous devons tous nous unir pour lutter contre l'intolérance, les stéréotypes et les préjugés. »

Comme le montre notre carte, basée sur les données du Pew Research Center, si l'[islam](#) existe en Europe depuis plus d'un millénaire, la population musulmane ne représente cependant qu'une faible minorité sur le continent, puisqu'elle n'était que 4,9 % de la population européenne en 2016. Seuls deux des pays étudiés (hors pays à majorité musulmane de l'ouest des Balkans) comptaient plus de 10 % de musulmans : Chypre (25,4 %) et la Bulgarie (11,1 %). En France, la part de la population de confession musulmane était alors de moins de 9 %, mais elle était bien plus basse en Europe de l'Est : les pays baltes, la Slovaquie, la Hongrie, la Pologne, la République tchèque ou encore la Roumanie avaient tous des populations musulmanes qui représentaient moins de 1 % de leur population totale.

De Valentine Fourreau pour Statista