

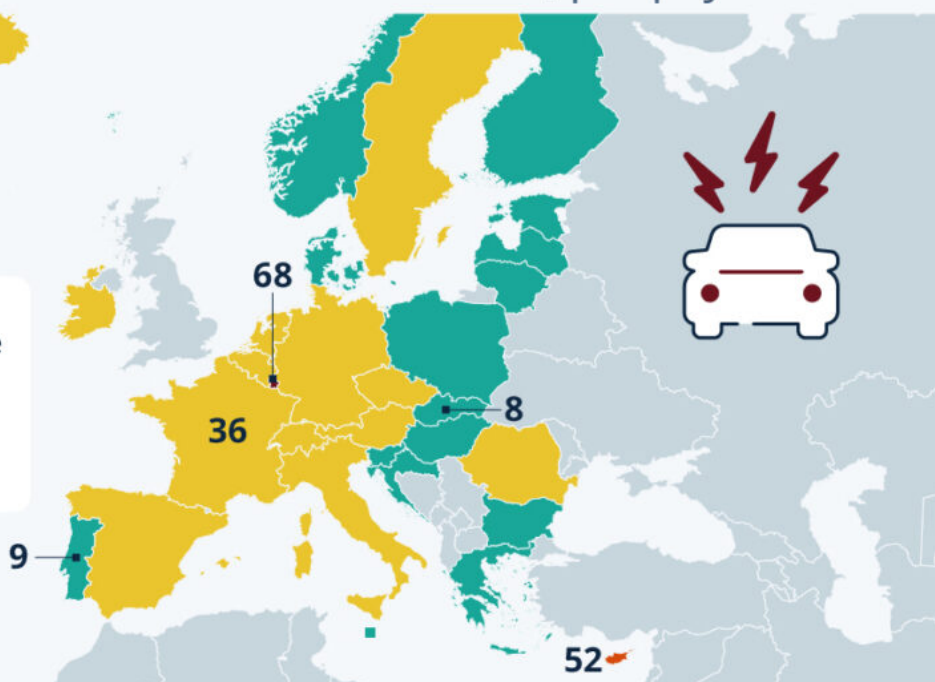
Qui souffre le plus de la pollution sonore en Europe ?

Pollution sonore : qui en souffre le plus en Europe ?

Pourcentage de personnes exposées à des niveaux de bruit nocifs supérieurs aux seuils ARfD* en 2022, par pays

- >60 %
- 41-60 %
- 21-40 %
- 0-20 %

Au moins **20 %** de la population européenne est affectée par des niveaux de pollution sonore élevés dus au trafic routier, ferroviaire et aérien.



* Les seuils de bruit de la directive sur le bruit dans l'environnement (END) sont fixés à 55 dB pour la période jour-soir-nuit. Comprend le bruit du trafic routier, ferroviaire et aérien dans 433 zones urbaines en Europe.

Source : Agence européenne pour l'environnement



statista

Ecrit par le 13 février 2026

En 2022, plus de 20 % de la population européenne a été exposée à des niveaux de bruit nocifs supérieurs aux seuils fixés par la directive sur le bruit dans l'environnement (END), qui fixe la limite à 55 décibels pour la période jour-soir-nuit. Cette pollution sonore provient principalement du trafic routier, ferroviaire et aérien. Selon l'[Agence européenne pour l'environnement](#), cette exposition touche des millions de personnes et représente une menace pour la santé publique, car elle est liée à des problèmes cardiovasculaires, au stress et à des troubles du sommeil.

Selon le rapport, rien qu'en 2021, « l'exposition prolongée au bruit des transports en Europe a été liée à quelque 66 000 décès prématurés, 50 000 nouveaux cas de maladies cardiovasculaires et 22 000 nouveaux cas de diabète de type 2. Au total, plus de 1,3 million d'années de vie en bonne santé ont été perdues en Europe à cause de la pollution sonore ».

Le Luxembourg arrive en tête des pays les plus touchés, avec 68 % de sa population exposée à des niveaux sonores malsains. Il est suivi par Chypre (52 %), la France (36 %) et l'Autriche (32 %). À l'opposé, la Slovaquie (8 %), le Portugal (9 %), l'Estonie (9 %) et la Slovénie (11 %) figurent parmi les pays dont le pourcentage de la population affectée est le plus faible.

Selon le rapport, « l'accès à des espaces verts et calmes est bénéfique pour la santé, notamment en réduisant le stress et l'inconfort, en particulier pour les personnes vivant dans des environnements bruyants ». Une analyse géospatiale de 233 villes révèle que seulement 34 % de la population peut accéder à des espaces verts et calmes à moins de 400 mètres à pied de son domicile, « ce qui est une mesure commune d'accessibilité acceptable ».

Que peuvent faire les pays pour remédier à ce problème ? Bien que la pollution sonore « pose des problèmes importants », il existe des solutions efficaces pour en atténuer l'impact. Les solutions clés examinées dans le rapport comprennent, entre autres, des mesures réglementaires et législatives qui réduisent le bruit à la source, des stratégies à long terme qui intègrent la planification urbaine et des transports et la restauration de la nature, ainsi que des initiatives sanitaires préventives liées aux maladies cardiovasculaires et respiratoires et à la santé mentale.

De Valentine Fourreau pour [Statista](#)

La diversité des systèmes de calcul des retraites en Europe

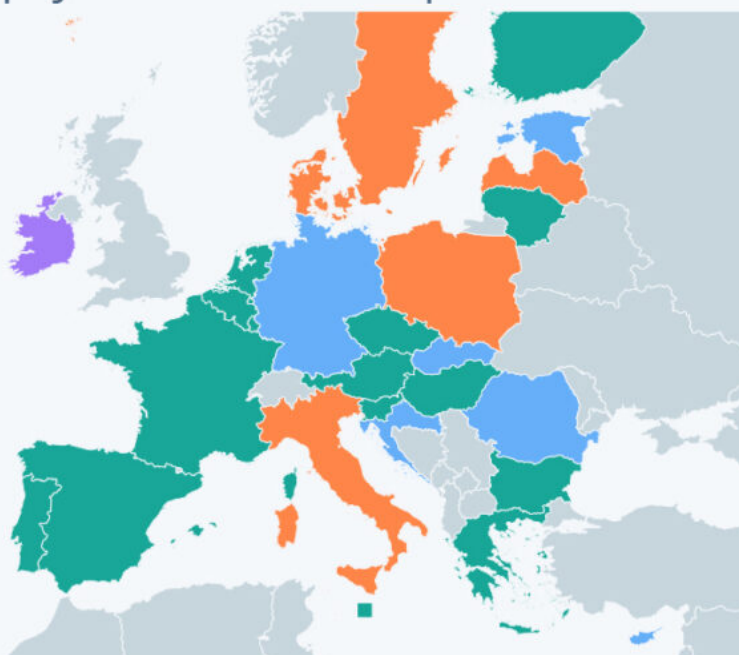
Ecrit par le 13 février 2026

La diversité des systèmes de retraite en Europe

Principal mode de calcul pour la retraite de base des salariés dans chaque pays de l'Union européenne

- Régime en annuités
- Retraite par points
- Comptes notionnels*
- Mixte**

Tous les pays de l'UE ont adopté un système de **retraite par répartition**, complété par une retraite par **capitalisation obligatoire ou facultative**.



* Chaque cotisant accumule un capital virtuel (compte notionnel) qui augmente avec les cotisations versées et revalorisations annuelles.

** En Irlande, le mode de calcul principal prend en compte à la fois le nombre d'annuités et leur moyenne annuelle.

Sources : Commission européenne et MISSOC, via Toute l'Europe



statista

Quelques jours après l'échec des négociations entre les partenaires sociaux sur les retraites, le chef du parti présidentiel Renaissance, Gabriel Attal, a proposé une nouvelle réforme des retraites qui se fonderait « uniquement sur une durée de cotisation » (et plus sur un âge légal de 62 ou 64 ans). Dans un entretien aux Échos publié ce mercredi 2 juillet, la présidente de l'Assemblée nationale, Yaël Braun-Pivet, a également estimé que « les retraités les plus aisés pourraient davantage être mis à contribution »,

Ecrit par le 13 février 2026

rappelant son souhait de supprimer « l'abattement fiscal de 10% sur les pensions, qui ne pénalise pas les petites retraites », une mesure qui pourrait rapporter 4 milliards d'euros par an au budget de l'État selon les estimations rapportées.

À l'heure actuelle, le mode de calcul du financement du régime de retraite par répartition en France (pension de base des salariés) repose principalement la durée de cotisation (nombre de trimestres travaillés), le taux d'annuité (variable selon l'âge de départ) et le salaire de référence. Mais qu'en est-il du financement des retraites chez nos voisins européens ?

D'après les informations compilées par le site [Toute l'Europe](#), tous les pays de l'Union européenne (UE) ont adopté un système par répartition, complété de manière obligatoire ou facultative par une retraite par capitalisation (s'appuyant sur divers dispositifs d'épargne). Cependant, différents modes de calcul sont utilisés pour définir le montant des pensions de base touchées par les retraités européens. Comme le détaille notre carte, au sein de l'UE, on dénombre trois principaux modes de calcul : le régime en annuités - comme en France, en Belgique et en Espagne, les retraites à points - comme en Allemagne et en Irlande, ainsi que les comptes notionnels, comme en Italie et en Suède.

Dans le système à points, le montant de la retraite dépend du nombre de points accumulés, de la valeur attribuée à chaque point (généralement déterminé par les partenaires sociaux) et de l'âge de départ. Quant aux comptes notionnels, utilisés dans cinq États membres (contre quinze pour les annuités et sept la retraite à points), ils reposent sur l'accumulation d'un capital virtuel qui augmente avec les cotisations versées et les revalorisations annuelles.

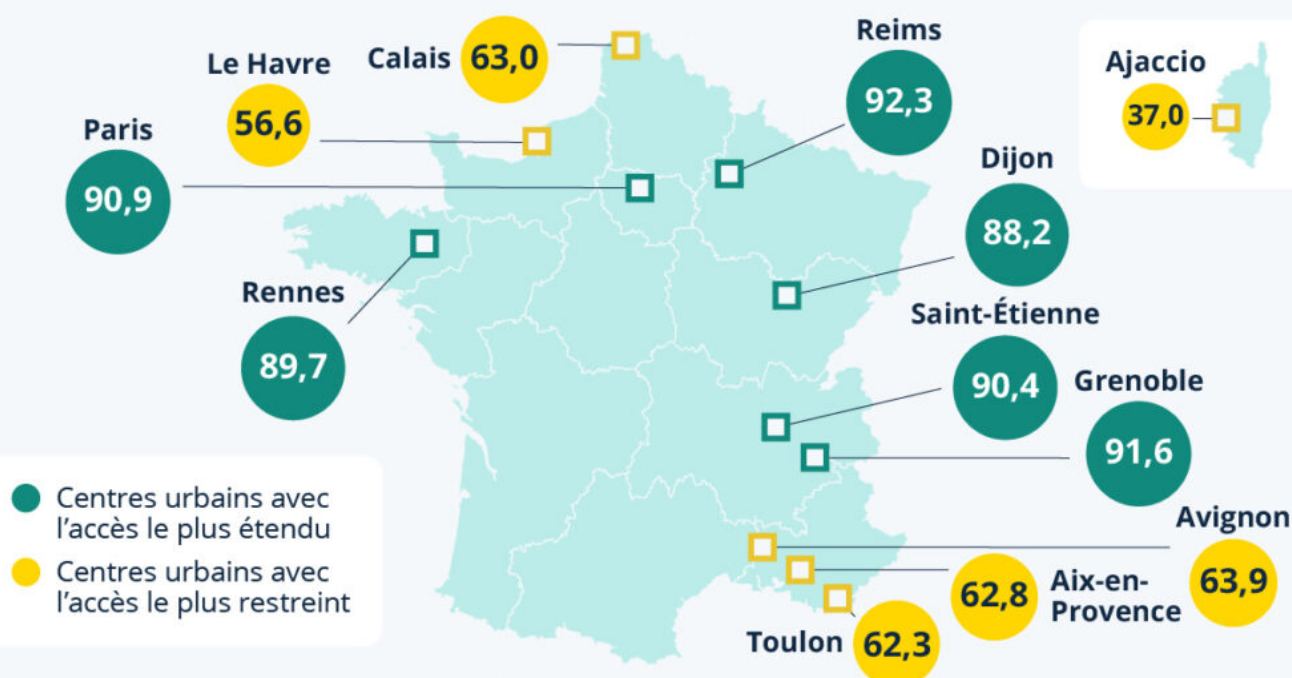
De Tristan Gaudiaut pour [Statista](#)

Espaces verts : Avignon, Aix et Toulon peu accessibles

Ecrit par le 13 février 2026

Espaces verts : un accès variable selon les villes

Part de la population des centres urbains suivants qui vit à moins de 10 minutes de marche d'un espace vert (en %)



Sur la base de l'analyse de 70 centres urbains en France ;
sélection des 6 villes de plus de 50 000 habitants avec les taux les plus/moins élevés

Source : "Variation in access to urban parks across six OECD countries",
Kaufmann et al. in npj Urban Sustainability



statista

Les espaces verts publics, tels que les parcs, jardins et forêts, jouent un rôle essentiel dans le bien-être et la qualité de vie au cœur des villes, offrant aux citoyens des lieux de détente et de loisir à proximité. Les Nations unies ont ainsi inclus dans leurs objectifs de développement durable « l'accès universel à des espaces verts publics sûrs, inclusifs et accessibles, en particulier pour les femmes et les enfants, les personnes âgées et les personnes handicapées » d'ici à 2030.

Ecrit par le 13 février 2026

D'après une étude couvrant six pays de l'OCDE réalisée par une équipe de chercheurs en urbanisme et publiée le 16 juin 2025 dans la revue [Nature](#), en moyenne, dans 70 centres urbains analysés en France, un habitant sur quatre (24 %) n'a pas accès à un espace vert à moins de dix minutes de marche de son domicile. Ce taux varie significativement selon les villes : dans 15 centres urbains analysés, plus de 30 % de la population n'a pas accès à un parc à moins de dix minutes, tandis que ce chiffre est inférieur à 15 % dans 14 autres.

Comme le montre notre carte, les citoyens sont les plus proches d'un espace vert dans les centres urbains de Reims, Grenoble, Paris et Saint-Étienne, où un peu plus d'un habitant sur neuf (90 à 92 %) habite à moins de dix minutes à pied d'une infrastructure de ce type. À l'inverse, l'accès aux espaces verts est le plus restreint dans les centres urbains de certaines villes côtières comme Ajaccio (seuls 37 % de la population à moins de 10 minutes), Le Havre (57 %), Toulon (62 %), Aix-en-Provence (62,8%) et Avignon (63,9%) ce qui est en partie liée à leur topographie et à leur développement urbain spécifique.

Si cet indicateur permet d'évaluer la proximité avec une infrastructure verte (allant du square à la forêt), il est important de noter qu'il ne permet pas de rendre pas compte de la nature ou de la taille des espaces verts dans les différentes villes. Ainsi, bien que le niveau de proximité avec un parc soit plutôt élevé à Paris, la capitale française est loin d'être l'une des plus vertes d'Europe. En effet, l'Agence européenne pour l'environnement estime que seul [un quart de la superficie de la ville de Paris est couverte par des infrastructures vertes](#), contre plus de 50 % pour des villes comme Oslo, Berne, Madrid ou encore Berlin.

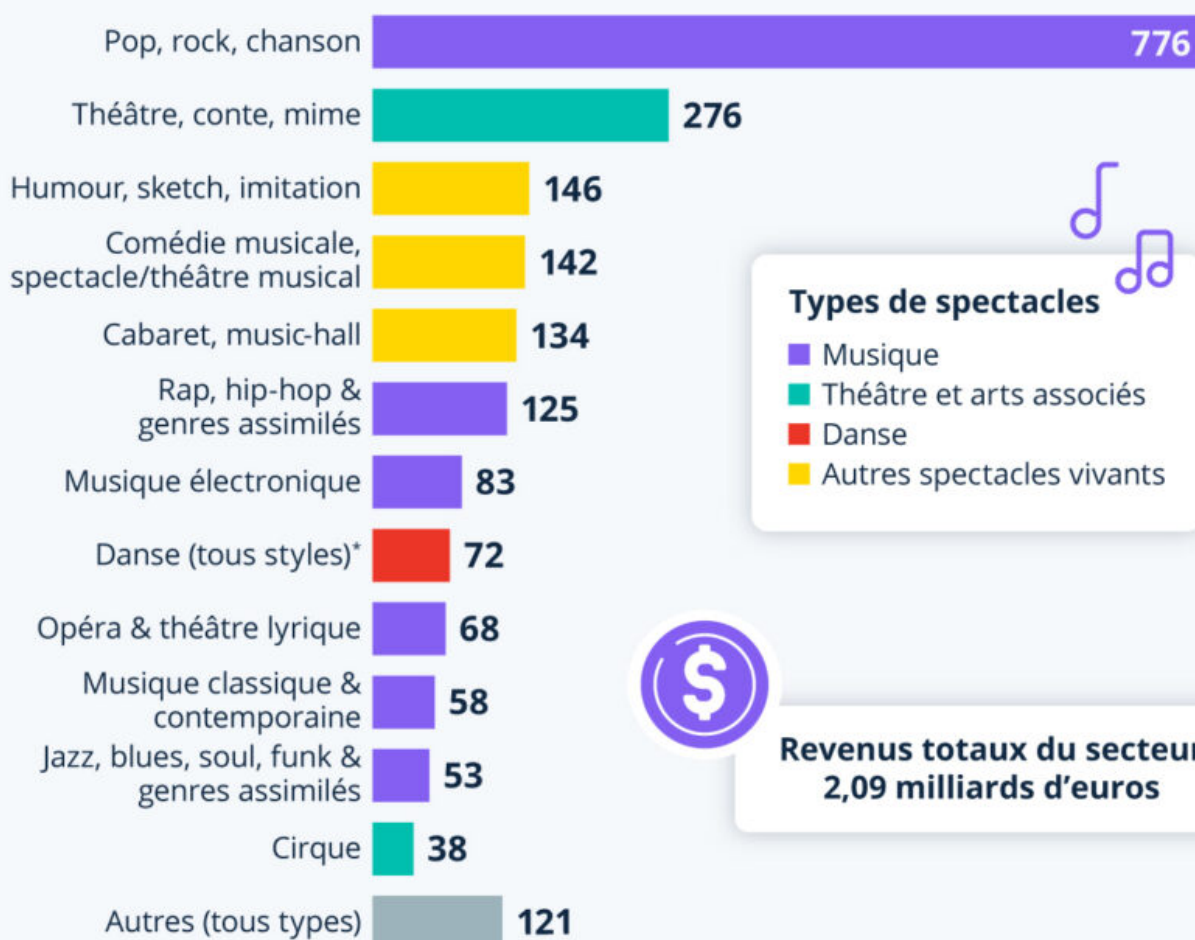
De Tristan Gaudiaut pour [Statista](#)

Combien pèse l'industrie du spectacle en France ?

Ecrit par le 13 février 2026

Combien pèse l'industrie du spectacle en France ?

Montant des recettes des différents types de spectacles vivants en France en 2023 (en millions d'euros)



* Détail : danse contemporaine (33 millions), danses classique et baroque (27 millions) et autres danses (11 millions)

Source : ministère de la Culture



statista

Ecrit par le 13 février 2026

D'après le ministère de la Culture, le spectacle vivant – qui regroupe la musique, le théâtre, le cirque, la danse ou encore les comédies musicales – est le deuxième secteur culturel en matière de poids économique après l'audiovisuel en France. Selon les données du dernier [bilan annuel](#) disponible, l'industrie du spectacle vivant a compté plus de 200 000 représentations, attiré 62 millions de spectateurs et généré des recettes totales d'environ 2,1 milliards d'euros en 2023.

Comme le montre notre infographie, les concerts de musique, et en particulier le segment « pop, rock, chanson », contribuent en majeure partie aux revenus du secteur : 1,2 milliard d'euros (soit 57% du total) pour l'ensemble des représentations musicales en 2023 – dont 776 millions (37%) rien que pour la pop, le rock et la chanson » et 125 millions (6%) pour le rap, hip-hop et autres genres assimilés. Parmi les types de spectacles vivants qui génèrent le plus de recettes en France, on trouve également le théâtre (et le conte/mime) avec 276 millions d'euros de revenus en 2023 (13% du total), l'humour, les sketches et l'imitation avec 146 millions (7%), les comédies musicales (et spectacle/théâtre musical) avec 142 millions (7%), ainsi que le cabaret et music-hall avec 134 millions d'euros (6%).

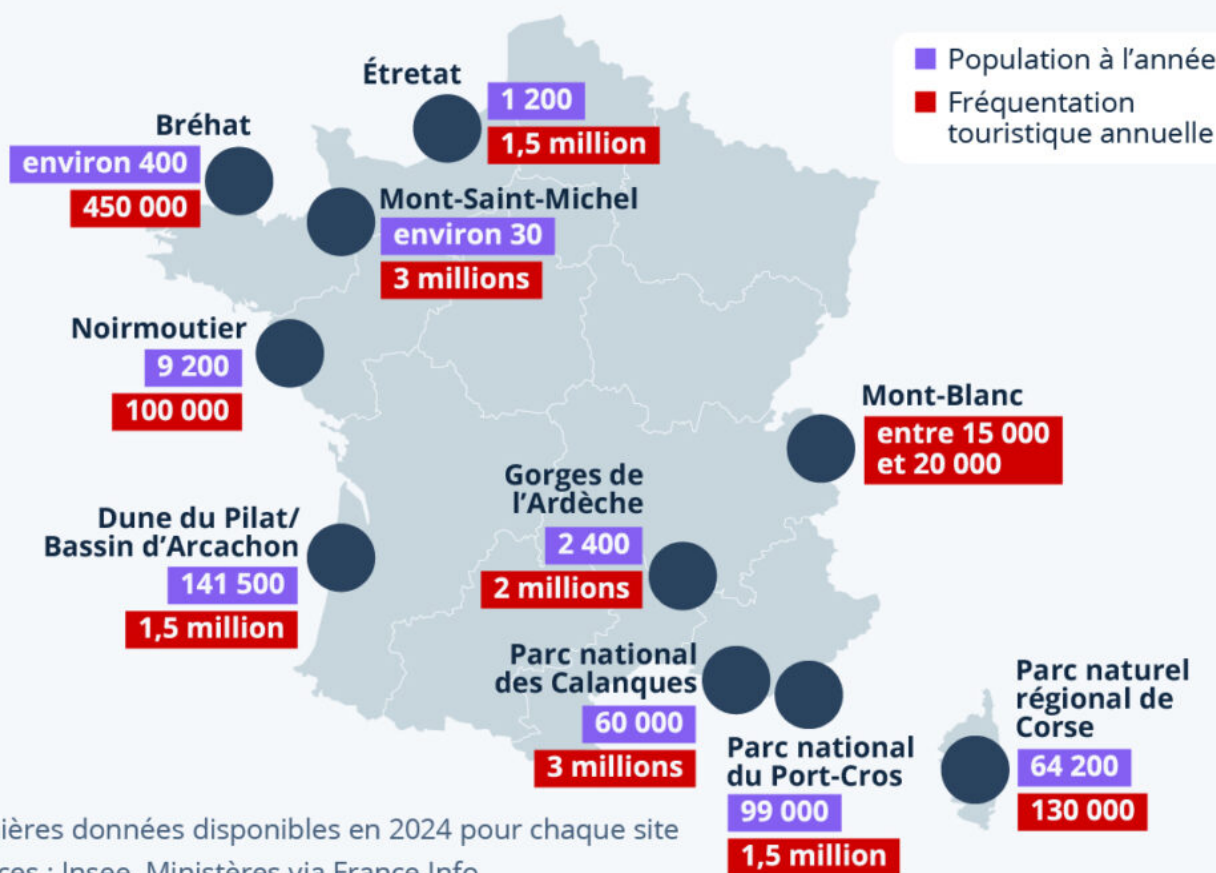
De Tristan Gaudiaut pour [Statista](#)

Quels lieux en France font face au surtourisme ?

Ecrit par le 13 février 2026

Les destinations qui font face au surtourisme en France

Sélection de sites français affectés par le surtourisme



statista

Avec plus de 100 millions de visiteurs internationaux l'année dernière, la France reste la première destination touristique mondiale. En 2024, le tourisme international a généré 71 milliards d'euros de recettes dans le pays, d'après l'agence de développement touristique française Atout France. Les bénéfices du tourisme - international et domestique - sont indéniables. Cependant, comme le montre notre infographie, de nombreux sites en France sont victimes de leur succès, et doivent ainsi faire face à des

Ecrit par le 13 février 2026

problèmes liés au surtourisme, une présence de touristes excessive et potentiellement nuisible.

Si un trop important afflux de touristes peut avoir des conséquences négatives sur l'expérience des visiteurs, et causer des problèmes pour la vie locale (par exemple en réduisant le marché locatif de long terme en faveur de locations touristiques), le surtourisme peut également avoir un impact irréversible sur l'environnement. La hausse de visiteurs, particulièrement internationaux, dans le village normand d'Étretat ces dernières années a par exemple causé la destruction d'une partie du site naturel. L'impact sur l'environnement du tourisme intensif s'est également fait sentir sur l'île de Bréhat. La petite île bretonne, dont la population à l'année n'est que d'environ 400 personnes, reçoit chaque année 450 000 touristes.

Plusieurs sites français ont d'ores et déjà mis en place des mesures afin de mitiger l'effet du surtourisme : l'accès à certaines calanques est par exemple soumis à une réservation gratuite mais obligatoire en haute saison.

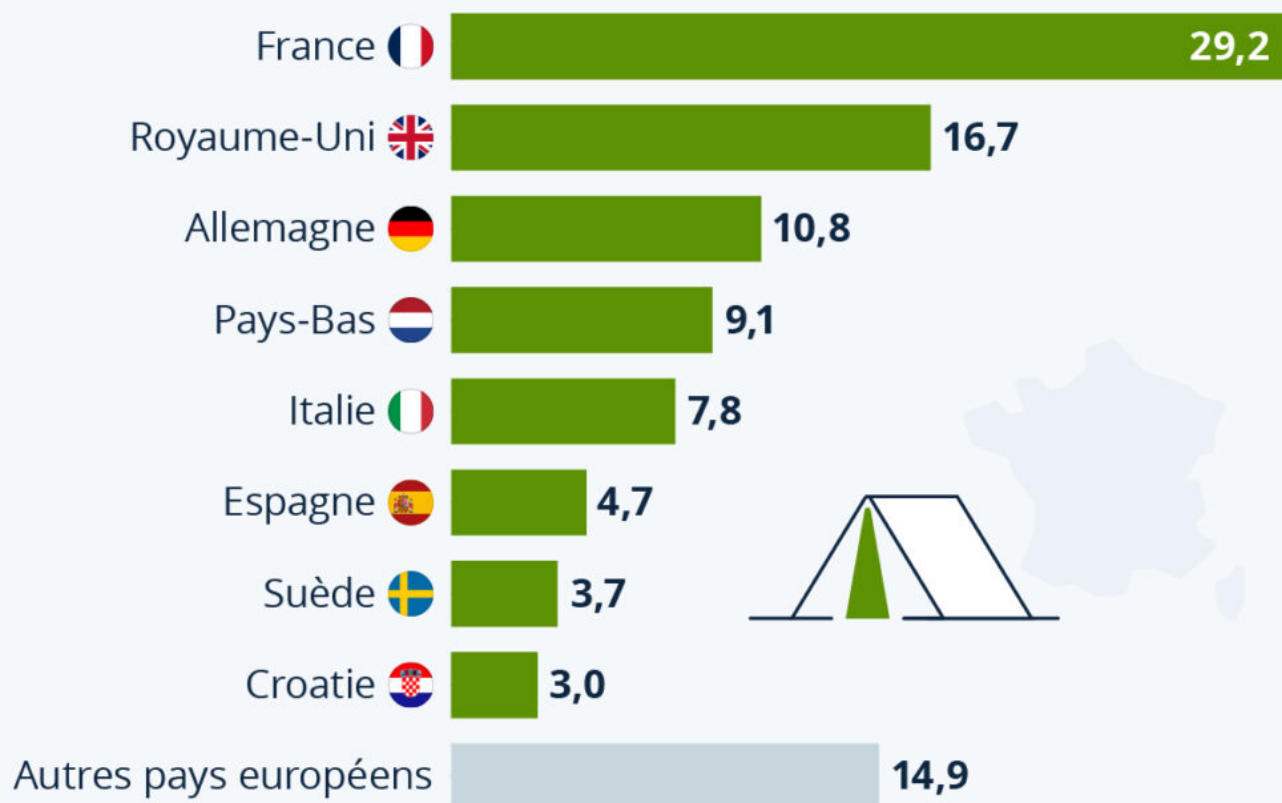
De Valentine Fourreau pour [Statista](#)

La France, pays du camping

Ecrit par le 13 février 2026

La France, pays du camping

Répartition des capacités d'accueil en hôtellerie de plein air en Europe, par pays (en %)



Source : Fédération Nationale de l'Hôtellerie de Plein Air (FNHPA)



statista

Le camping est le premier mode d'hébergement touristique en France. L'activité des campings français pèse 3 milliards d'euros de chiffre d'affaires, elle représente environ 50 000 emplois (dont 10 000 à l'année) et 25 millions de clients annuels pour un total de 141 millions de nuitées réalisées en 2024. Comme le montrent les données de la Fédération nationale de l'Hôtellerie de plein air, avec environ 7 500 campings sur son territoire (pour 2,74 millions de lits), la France concentre à elle seule près d'un

Ecrit par le 13 février 2026

tiers (29,2 %) de la capacité d'accueil en hôtellerie de plein air en Europe. L'Hexagone devance assez largement le Royaume-Uni (16,7 %), l'Allemagne (10,8 %) et les Pays-Bas (9,1 %). Cependant, si l'on compare la superficie de ces quatre pays, les Pays-Bas (13 fois moins vastes que la France) sortent du lot avec une densité de campings sur leur territoire particulièrement élevée.

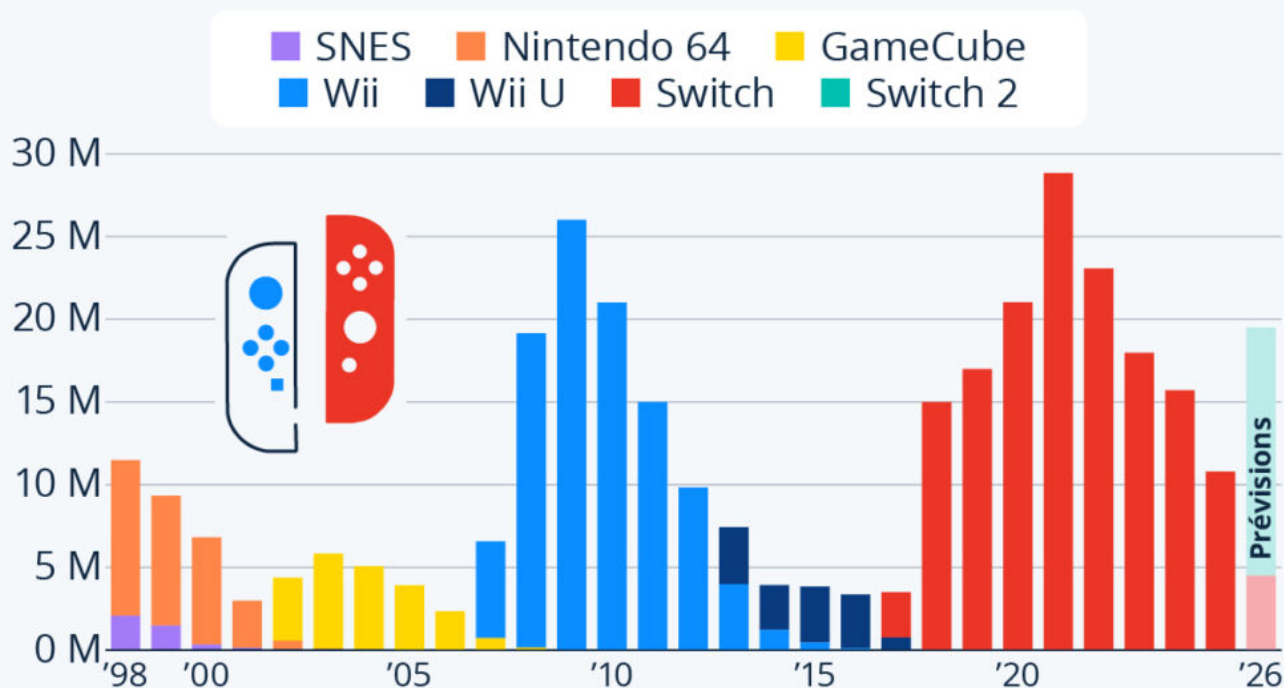
De Tristan Gaudiaut pour [Statista](#)

De la Switch à la Switch 2 : retour sur les cycles gagnants de Nintendo

Ecrit par le 13 février 2026

De la Switch à la Switch 2 : les cycles gagnants de Nintendo

Ventes unitaires mondiales des consoles de jeux vidéo
de salon de Nintendo depuis 1998*



* L'année fiscale de Nintendo se termine le 31 mars

Source : Nintendo



statista

Successeur tant attendu de la Switch sortie en 2017, la nouvelle console de [jeux vidéo](#) de Nintendo, la Switch 2, est sortie le jeudi 5 juin 2025 dans le commerce. La Switch 2 s'appuie sur le concept et les bases posés par la console Switch, tout en y apportant des améliorations et de nouvelles fonctionnalités.

Après l'échec commercial cuisant de la Wii U, qui s'était soldé par son retrait du marché en 2017

Ecrit par le 13 février 2026

seulement cinq ans après son lancement, Nintendo avait pris le pari de se relancer avec sa console suivante, la Switch. Une fois de plus, l'entreprise n'avait pas cherché à copier la recette à succès de la Xbox de Microsoft ou de la PlayStation de Sony, mais avait plutôt opté pour sa propre approche, en misant sur une console hybride, à la fois portable et utilisable comme une console de salon. Et un peu plus de huit ans après la sortie de la Switch en mars 2017, on peut affirmer que ce pari a porté ses fruits.

Comme le met en avant notre infographie, la Switch a non seulement permis à Nintendo de rebondir après le désastre de la Wii U, mais elle s'est également imposée comme la console de salon la mieux vendue de l'histoire de l'entreprise, devant la Wii. Avec un peu plus de 152 millions d'unités vendues à ce jour, la Switch est le plus grand succès commercial de la société japonaise et la deuxième [console la mieux vendue de tous les temps](#), derrière la PlayStation 2, que Sony avait vendu à 160 millions d'unités tout au long de son cycle de vie.

Si la Switch a encore un peu de temps devant elle, probablement en tant qu'alternative d'entrée de gamme à prix réduit, la fin de son cycle de vie se profile désormais officiellement à l'horizon. Pour l'année fiscale se terminant le 31 mars 2026, Nintendo prévoit de vendre 4,5 millions de consoles Switch, ce qui lui permettrait de frôler le record de la PlayStation 2, et autour de [15 millions de la nouvelle Switch 2](#).

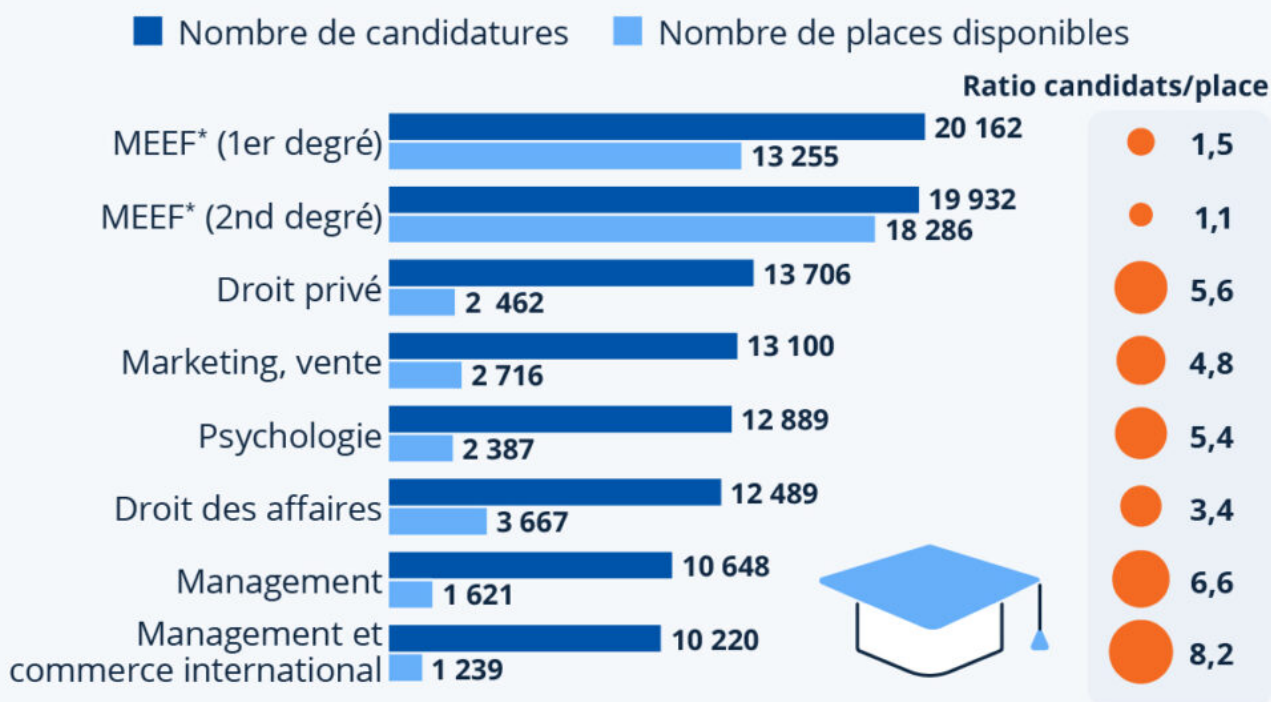
De Tristan Gaudiaut pour [Statista](#)

Universités françaises : quels sont les masters les plus demandés ?

Ecrit par le 13 février 2026

Universités françaises : les masters les plus demandés

Formations de master enregistrant le plus de candidatures en France et ratio candidats par place



Données de l'année universitaire 2023-2024.

* MEEF : Métiers de l'Enseignement, de l'Éducation et de la Formation.

Source : Diplomeo



statista

Opérationnelle depuis 2022, la plateforme Mon Master ouvre les portes des formations Bac +5 aux étudiants titulaires d'une licence, d'un bachelor ou d'un BUT. La phase d'admission principale, durant laquelle les candidats reçoivent les propositions d'admission des établissements dans lesquels ils ont postulé, se déroule du 2 au 16 juin 2025.

Ecrit par le 13 février 2026

Notre infographie, basée sur des chiffres du service statistique ministériel du ministère de l'Enseignement supérieur et de la Recherche publiées par le site Diplomeo, donne un aperçu des filières les plus demandées sur Mon Master. Pour chaque formation, elle indique également le niveau de concurrence à l'admission, avec le ratio du nombre de candidats par place disponible (données 2023/2024).

Les masters les plus prisés par les étudiants sont les mentions MEEF 1er et 2nd degré (Métiers de l'Enseignement, de l'Éducation et de la Formation), avec chacune autour de 20 000 candidats enregistrés pour l'année universitaire 2023/2024. Comme ces formations sont également celles qui proposent le plus de places, elles ne font pas partie des filières les plus en tension (1,1 à 1,5 candidat par place en 2023/2024). Parmi les masters les plus demandés en France, la compétition à l'admission était la plus intense pour les mentions Management et Management & Commerce international, avec un ratio de 6 à 8 candidats par place. La concurrence est également particulièrement rude pour des formations très demandées comme la psychologie, le marketing et le droit, dans lesquelles on peut dénombrer autour de 5 candidatures par place disponible.

De Tristan Gaudiaut pour [Statista](#)

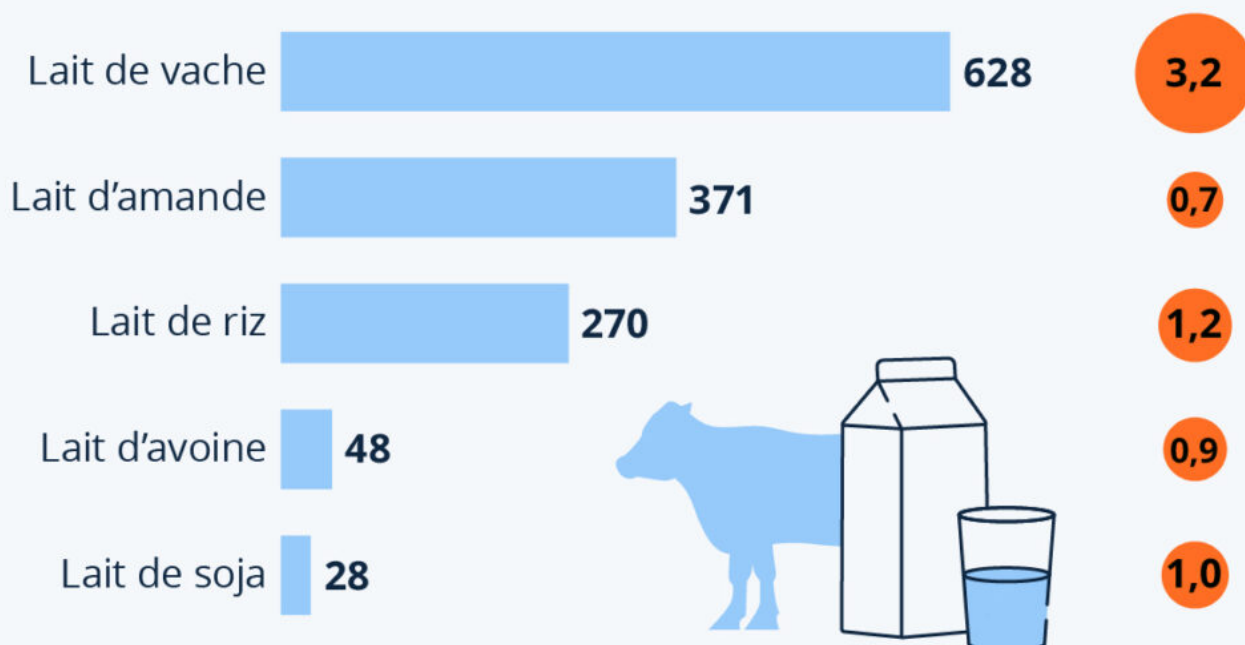
Quel est le lait le plus écologique ?

Ecrit par le 13 février 2026

Quel est le lait le plus écologique ?

Impact environnemental de la production d'un litre des laits suivants

■ Consommation d'eau (en litre) ● Émissions de CO₂ (en kg)



Source : Science via The New York Times



statista

L'impact environnemental de notre production alimentaire est multiple. Consommation d'eau, exploitation des terres, émissions de CO₂, ... les aliments que nous consommons ont une empreinte écologique, qui peut varier de façon importante. C'est par exemple très évident dans le cas du lait et de ses alternatives végétales.

Ecrit par le 13 février 2026

Comme le montre notre infographie, basée sur des [données](#) du magazine Science compilées par le New York Times, 628 litres d'eau sont nécessaires à la production d'un litre de lait de vache. Même le lait végétal le plus gourmand en eau, le lait d'amande, n'atteint que 60 % de ce niveau de consommation, alors que le lait de soja et le lait d'avoine ne nécessitent qu'une fraction de l'eau utilisée pour la production du lait de vache.

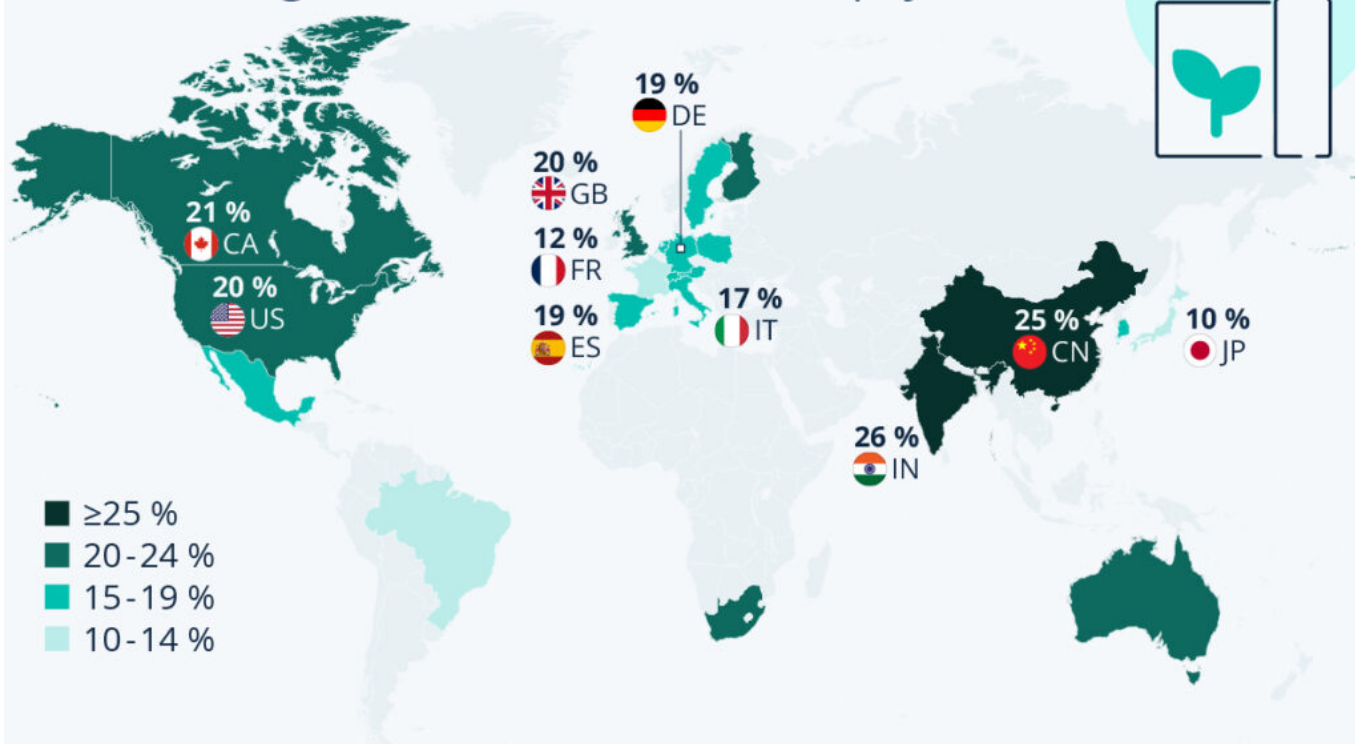
Le lait de vache est également mauvais élève pour ce qui est des émissions de CO₂, puisque la production d'un litre de lait de vache entraîne l'émission d'environ 3,2 kg d'équivalent CO₂. Par comparaison, le lait de riz cause moins de 40 % des émissions de CO₂ générées par le lait de vache.

Il existe toutefois - outre le type de lait - un autre facteur non négligeable dans la détermination de l'impact environnemental : le type de production. Une [étude](#) de l'université de Cambridge a par exemple montré que l'on pouvait réduire significativement l'empreinte carbone du [lait de vache](#) en passant à un élevage durable basé sur le pâturage.

Ecrit par le 13 février 2026

Dans quels pays consomme-t-on le plus de laits végétaux ?

Part des répondants consommant régulièrement du lait végétal dans une sélection de pays



Base : 1 000-10 000 adultes (18-64 ans) interrogés en ligne entre avril 2024 et mars 2025.

Source : Statista Consumer Insights



statista

Laits végétaux : où en consomme-t-on le plus et le moins ?

De plus en plus de personnes dans le monde renoncent aux produits laitiers, en partie à cause de leur [importante empreinte environnementale](#), et l'offre croissante de produits de substitution permet aux consommateurs de passer facilement des produits d'origine animale aux produits d'origine végétale. Si la part des [buveurs de lait](#) dans le monde est encore nettement plus élevée, la population qui consomme



Ecrit par le 13 février 2026

régulièrement du lait végétal comme le lait de soja ou d'avoine est néanmoins considérable, surtout en Asie et dans les pays arabes.

Selon les données récoltées par Statista dans le cadre des Consumer Insights, l'Inde et la Chine sont les pionniers dans ce domaine : 26 % des personnes interrogées en Inde, et un quart des personnes interrogées en Chine, déclaraient en effet consommer régulièrement du lait végétal.

En France, seuls 12 % des répondants à l'enquête consommaient régulièrement des substituts aux laits d'origine animale. Ils étaient 21 % au Canada, 20 % aux États-Unis, 19 % en Allemagne et en Espagne et 17 % en Italie. Des pays inclus dans l'enquête, seul le Japon présentait une part de consommateurs de lait végétal plus faible que la France, puisque seulement 10 % des personnes interrogées dans le pays disaient en consommer régulièrement.

De Valentine Fourreau pour [Statista](#)