

Ecrit par le 17 février 2026

## 3 entreprises vaclusiennes parmi les 500 champions français de la croissance 2023

**LesEchos**  
WEEK-END

# Les champions de la croissance 2023

**CooProvence, Serpe et Cartonnerie Moderne, trois entreprises vaclusiennes, figurent dans le palmarès 2023 des 500 Champions français de la croissance\* que viennent de publier le journal Les Echos et l'institut Statista.**

Spécialisée dans la création et l'entretien des espaces naturels et plantés en zone urbaine et en pleine nature, l'entreprise Serpe est basée au Thor, dans la zone d'activité la Cigalière. Créée en 1988, l'agence d'Avignon se classe en 112<sup>e</sup> position du classement avec un taux de croissance annuel moyen de 44,73% et une augmentation de 203,14% sur la période 2018-2021. L'agence historique du groupe, qui a réalisé un chiffre d'affaires de plus de 51M€ en 2021, prévoit la création de 110 postes en 2023 pour porter ses effectifs au-delà des 800 salariés.

Pour rappel, le Groupe Serpe s'était classé en 421<sup>e</sup> position du classement lors de l'édition 2021, avant de disparaître du palmarès en 2022.

C'est ensuite à CooProvence, coopérative artisanale d'achats et de services spécialisée dans le domaine

Ecrit par le 17 février 2026

de la plomberie, du chauffage, du sanitaire et de l'électricité, de figurer en 153<sup>e</sup> position du classement 2023 des Echos. Créée en 2016, l'entreprise basée à Avignon, dans la zone d'activité de Fontcouverte, affiche un taux de croissance annuel moyen de 37,77% et une augmentation de 161,5% sur la période 2018-2021. En 2023, l'entreprise, qui a réalisé un chiffre d'affaires de plus de 6M€ en 2021, prévoit la création de quatre postes.

Enfin, l'entreprise [Cartonnerie Moderne](#), expert de la fabrication d'emballages personnalisés pour les métiers de bouche, clôture ce trio d'entreprises vauclusiennes présentes dans le classement établi par le journal [Les Echos](#) et l'institut [Statista](#). Créée en 1904, l'entreprise implantée à Vedène se classe en 348<sup>e</sup> position du classement avec un taux de croissance annuel moyen de 20,2% et une augmentation de 73,68% sur la période 2018-2021. L'entreprise, déjà lauréate en 2017, a réalisé un chiffre d'affaires de plus de 10M€ en 2021 et prévoit la création de six postes en 2023.

Rang ↕	Nom de l'entreprise ↕	Taux de croissance		Chiffre d'affaires		Salariés			Secteur ↕	Dép. ▼
		Annuel moyen ↕	2018-2021 ↕	2021 ↕	2018 ↕	2021 ↕	2018 ↕	Créations de postes en 2023*		
112	<a href="#">Serpe</a> ⓘ	44,73 %	203,14 %	51.975.383 €	17.145.419 €	779	188	110	Industrie électrique et électrotechnique, équipements	84
153	<a href="#">Cooprovence</a> ⓘ	37,77 %	161,5 %	6.223.134 €	2.379.786 €	15	4	4	Commerce de gros	84
348	<a href="#">Cartonnerie Moderne</a> ⓘ	20,2 %	73,68 %	10.424.000 €	6.002.000 €	36	28	6	Industrie électrique et électrotechnique, équipements	84

\* Prévision du nombre de créations de postes en 2023 (déclaratif).

Le classement complet des Champions de la Croissance 2023 est à retrouver en suivant [ce lien](#).

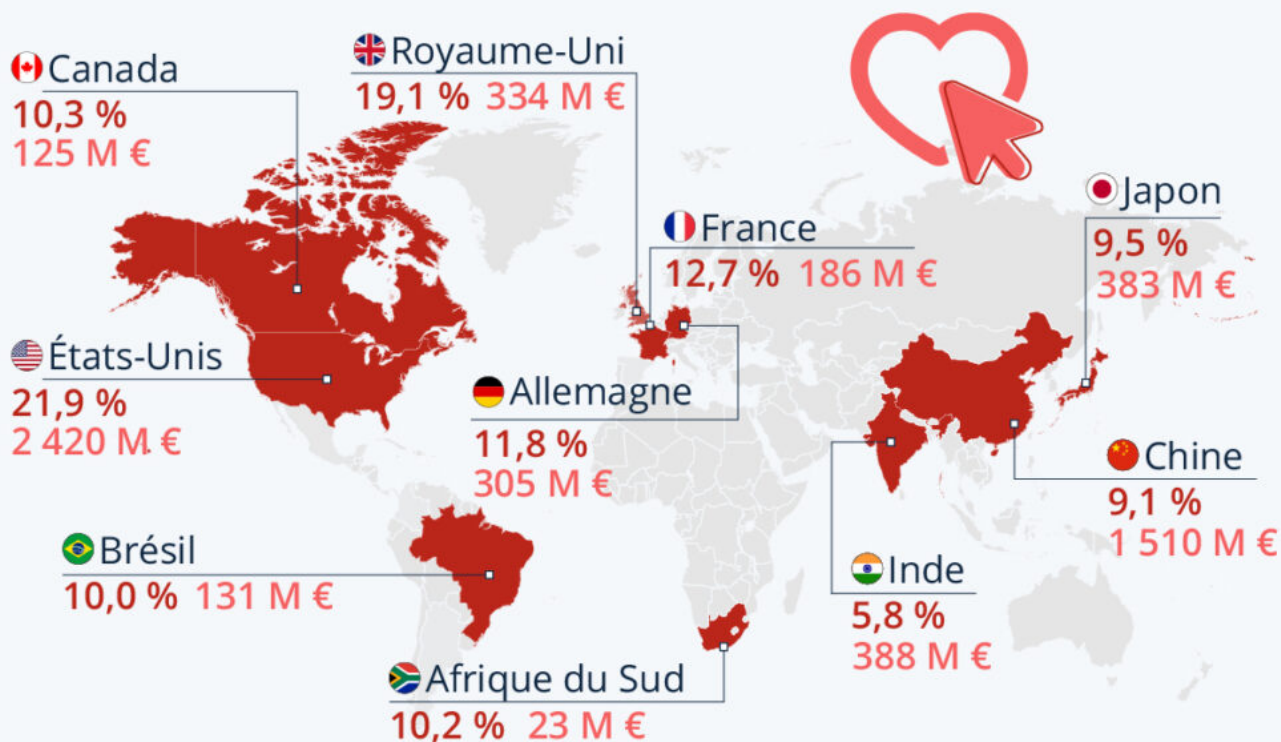
\* le *Palmarès 2023 des Champions de la Croissance met en avant les 500 entreprises françaises indépendantes les plus dynamiques, ayant enregistré une croissance significative de leur chiffre d'affaires sur la période 2018-2021, et ayant généré au minimum 100K€ de chiffre d'affaires en 2018 et 1,5M€ de chiffre d'affaires en 2021.*

## À la recherche de l'amour en ligne

Ecrit par le 17 février 2026

# Trouver l'amour en ligne

Taux de pénétration et revenus générés par les applis et sites de rencontre dans une sélection de pays en 2023 \*



\* Prévisions incluant l'utilisation gratuite et payante des différents services (rencontres sérieuses/occasionnelles, matchmaking)

Source: Statista Digital Market Insights



**statista**

De plus en plus de personnes recherchent (et trouvent) un partenaire à l'aide de [sites et d'applications de rencontre](#). Selon le [Digital Market Insights](#) de Statista, l'ensemble des services de rencontre en ligne - rencontres sérieuses et occasionnelles, matchmaking - devraient atteindre plus de 440 millions d'utilisateurs actifs dans le monde à la fin de 2023. Il est estimé que ce segment devrait générer plus de 7,5 milliards d'euros de revenus à l'échelle mondiale cette année.

Ecrit par le 17 février 2026

Les États-Unis représentent de loin le premier marché. Il s'agit du pays où le pourcentage de la population utilisant les plateformes de rencontre est le plus élevé, soit 21,9 %. C'est également le pays dans lequel ce segment génère le plus de chiffre d'affaires, avec une taille du marché estimée à plus de 2,4 milliards d'euros en 2023.

Les services de rencontre en ligne sont également très populaires dans les pays européens, comme au Royaume-Uni (taux de pénétration de 19,1 %), au Benelux (plus de 16 % aux Pays-Bas, Luxembourg et en Belgique), ainsi qu'en France (12,7 %). À l'échelle mondiale, le Royaume-Uni représente le cinquième marché le plus important, avec des revenus estimés à 334 millions d'euros cette année.

Bien que le taux d'utilisation de ces plateformes soit nettement plus faible en Inde et en Chine (respectivement 9,1 % et 5,8 % de leur population), la taille de ces deux pays se traduit par des revenus qui dépassent de loin ceux générés en Europe. La Chine et l'Inde représentent ainsi respectivement les deuxième et troisième marché les plus lucratifs pour les services de rencontre. Ensemble, ils concentrent près du quart des revenus mondiaux du secteur.

Tristan Gaudiaut pour [Statista](#).

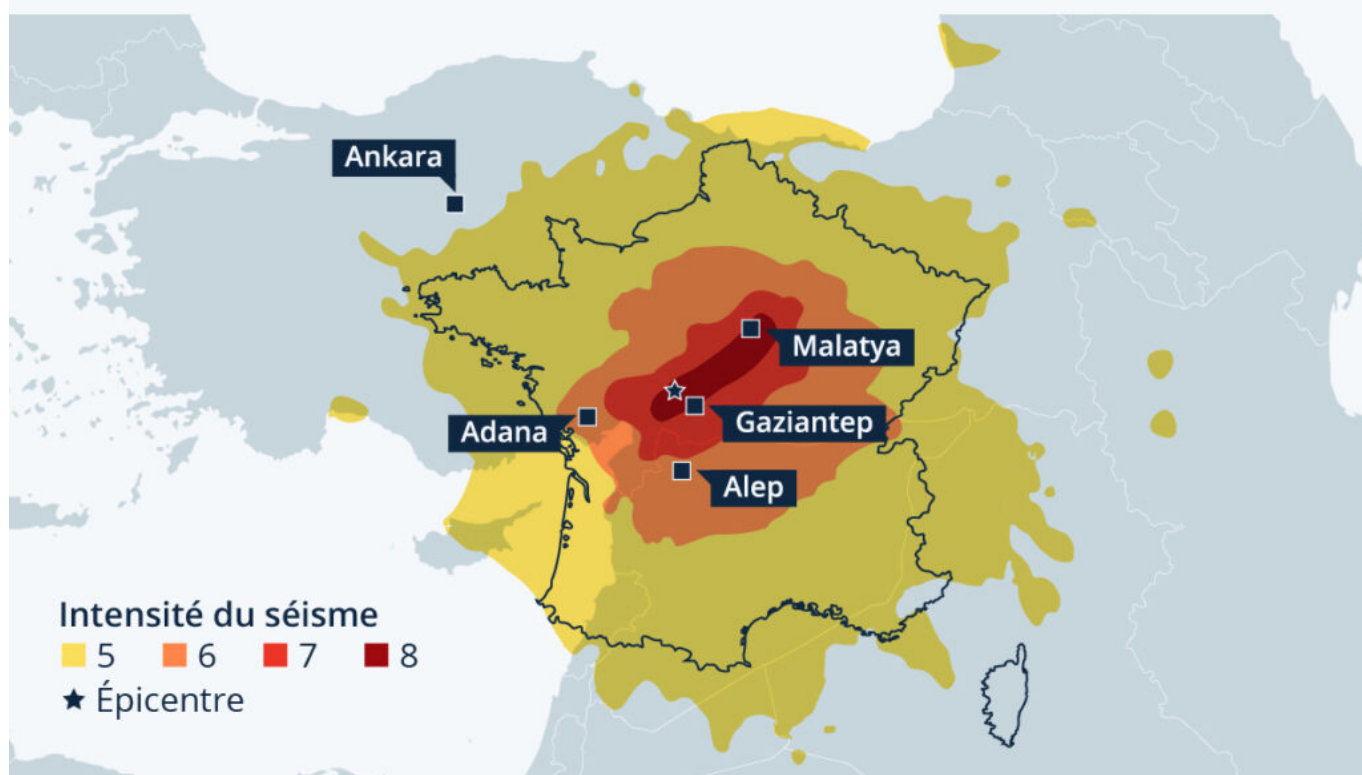
---

## Quels effets auraient eu en France les séismes au Proche-Orient ?

Ecrit par le 17 février 2026

# L'ampleur des tremblements de terre au Proche-Orient

Zones touchées par les séismes du 6 février 2023 en Turquie et en Syrie par rapport à la superficie de la France



Source : United States Geological Survey



**statista**

Plusieurs forts [tremblements de terre](#) ont secoué la Turquie et la Syrie lundi et mardi (du 6 au 7 février 2023), tuant 35 000 personnes selon le bilan actuel (au 13 février à 10.00 heures). En outre, des milliers de personnes ont été blessées ou sont portées disparues. L'Organisation mondiale de la Santé (OMS) estime à environ 23 millions le nombre de personnes touchées par cette [catastrophe naturelle](#).



Ecrit par le 17 février 2026

L'épicentre du séisme se trouvait à environ 33 kilomètres au nord-ouest de la ville de Gaziantep, qui compte un million d'habitants – une région particulièrement dévastée. Comme le montre notre graphique basé sur les [donnés](#) de l'Institut d'études géologiques des États-Unis, la force de la secousse, d'une magnitude légèrement inférieure à 8,0, a été la plus marquée dans un couloir allant de la mer du Levant à la ville de Malatya, dans l'est de l'Anatolie. Les tremblements de terre ont causé des dégâts importants à plus de 300 kilomètres du centre. Si l'épicentre se trouvait au centre de la France, la terre aurait tremblé dans tout l'Hexagone avec une magnitude d'au moins 5,0.

De Claire Villiers pour [Statista](#)

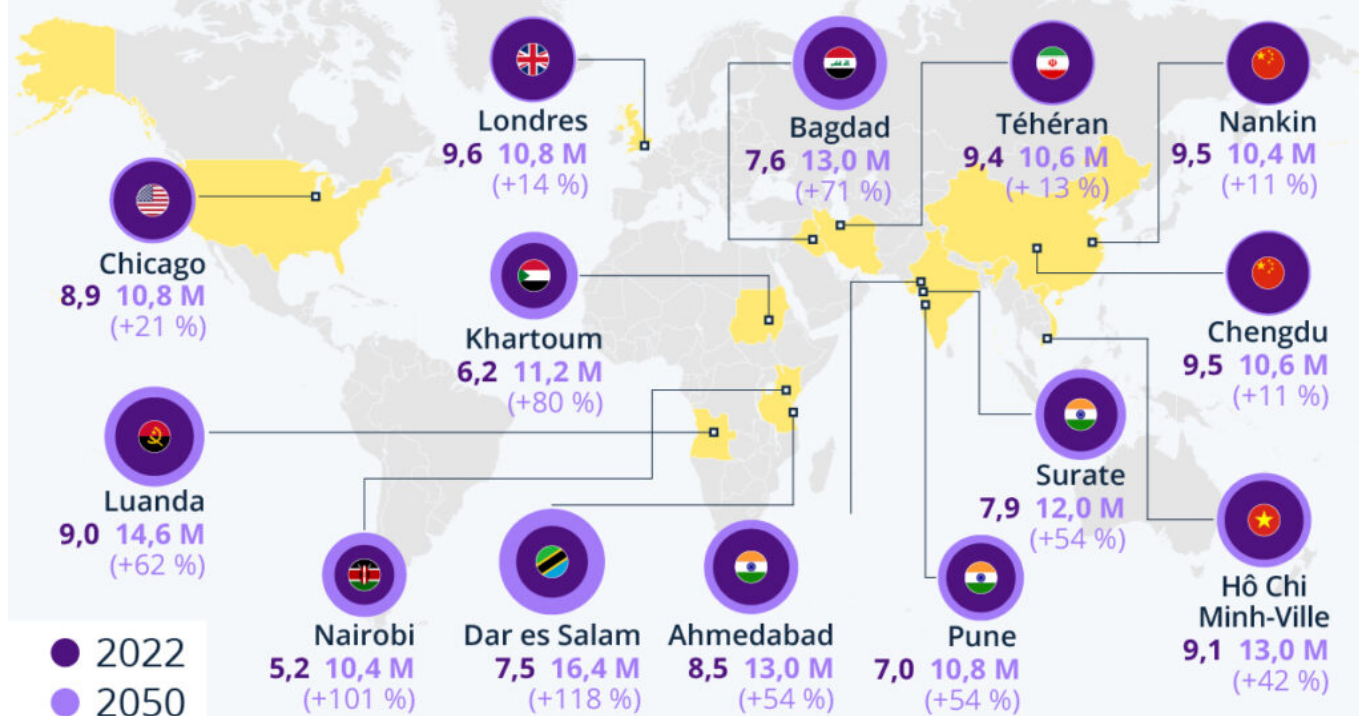
---

## Démographie : quelles seront les prochaines mégapoles ?

Ecrit par le 17 février 2026

# Quelles seront les prochaines "mégavilles" ?

Prévision de la croissance démographique dans les villes dont la population devrait dépasser 10 millions d'habitants d'ici 2050



En 2022, on compte déjà 33 "mégavilles" de 10 millions d'habitants ou plus.

Source : Institut pour l'économie et la paix (IEP) - "Ecological Threat Report : 2022"



**statista**

D'ici 2050, il est estimé qu'autour de 70 % de la [population mondiale vivra en ville](#), contre 54 % en 2020. Cette hausse est liée d'une part à la [croissance démographique](#), mais aussi à la poursuite de l'urbanisation, en particulier dans les « mégavilles » ou mégapoles, c'est-à-dire les agglomérations qui comptent 10 millions d'habitants ou plus, comme le rapporte une [étude](#) de l'Institut pour l'économie et la paix (IEP).

Ecrit par le 17 février 2026

On compte actuellement 33 mégapoles dans le monde. Les plus peuplées d'entre elles sont Tokyo (37,3 millions), Delhi (32,3 millions), Shanghai (28,7 millions), Dhaka (22,6 millions), São Paulo (22,5 millions) et Mexico (22,1 millions). L'Asie héberge la plupart de ces agglomérations géantes (dix-neuf), suivie des Amériques (sept), de l'Afrique (trois), puis de l'Europe (deux : [Paris](#) et Moscou).

D'ici 2050, quatorze autres villes devraient atteindre ce statut : la moitié d'entre sur le continent asiatique, quatre en Afrique et une respectivement en Europe (Londres) et sur le continent américain (Chicago). À cette date, le classement des plus grandes mégapoles devrait alors être le suivant : Delhi (49,6 millions), Dhaka (34,6 millions), Tokyo (32,6 millions), Le Caire (32,6 millions) et Mumbai (32,4 millions).

L'Afrique est la seule région du monde qui devrait continuer d'afficher une croissance démographique élevée d'ici la fin du siècle. Cela se reflète sur notre carte, les grandes villes africaines étant parmi celles qui connaîtront les plus fortes hausses de leur population. Dar es Salam et Nairobi devraient par exemple voir leur nombre d'habitants doubler au cours des trois prochaines décennies.

À l'inverse, seules trois mégapoles verront leur population décliner : la capitale russe Moscou (-3 %), ainsi que les villes japonaises d'Osaka (-12 %) et de Tokyo (-12 %). Malgré la diminution du nombre d'habitants à Tokyo, due au [vieillissement démographique](#) et à la baisse du [taux de natalité](#), la capitale japonaise devrait tout de même rester la quatrième mégapole la plus peuplée au monde en 2050.

De Tristan Gaudiaut pour [Statista](#)

---

## Record de ventes pour LVMH

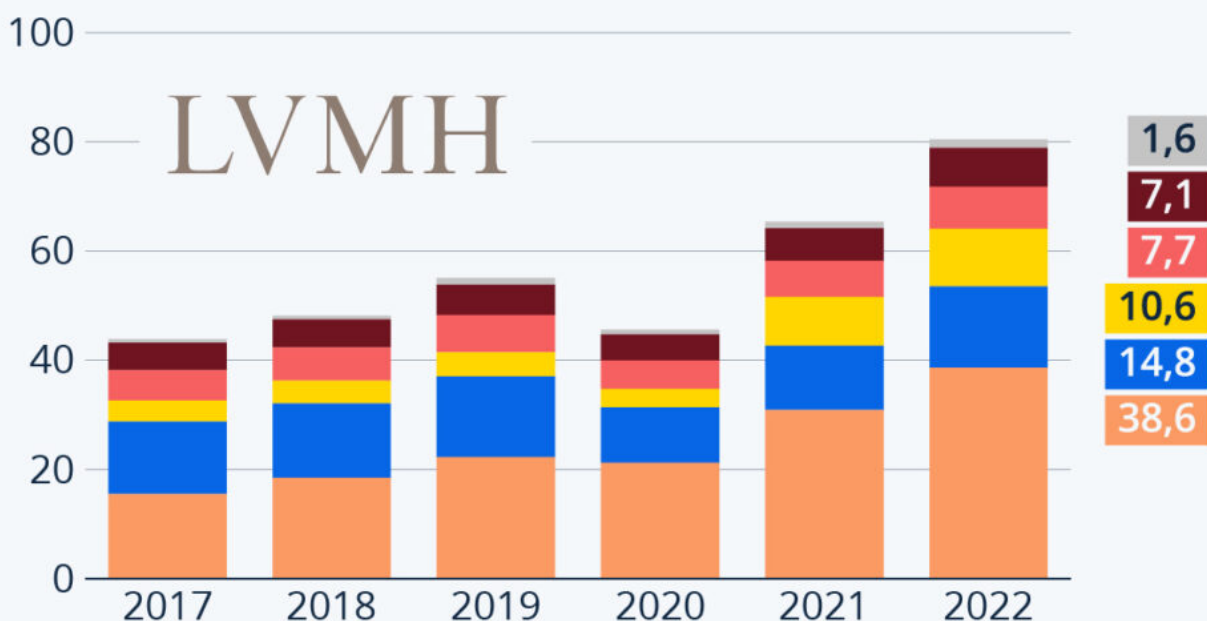


Ecrit par le 17 février 2026

# Record de ventes pour LVMH

Chiffre d'affaires mondial de LVMH par secteur d'activité (en milliards d'euros)

Mode & Maroquinerie Commerce de détail Montres & Bijoux  
Parfums & Cosmétiques Vins & Spiritueux Autres & Revenus holding



Source : LVMH



**statista**

Le leader mondial du luxe [LVMH](#), dirigé par l'une des [personnes les plus riches du monde](#), Bernard Arnault, a réalisé un chiffre d'affaires record d'environ 79 milliards d'euros en 2022, soit une augmentation de 23 % par rapport à l'année précédente. Selon le [rapport](#) annuel du groupe, le bénéfice a également grimpé d'environ 4 milliards pour atteindre 21 milliards d'euros. LVMH possède plusieurs grandes marques connues de produits de luxe telles que Louis Vuitton, Christian Dior ou Givenchy.

Ecrit par le 17 février 2026

En outre, les données de l'entreprise montrent que ce sont surtout les articles de mode et de maroquinerie qui ont contribué à la hausse de ses revenus. Avec ses marques de mode, LVMH a réalisé l'année dernière un total de 38,6 milliards d'euros de chiffre d'affaires. Le secteur de la vente au détail suit à une certaine distance avec 14,9 milliards d'euros. Parmi les autres segments d'activité, on trouve les montres et les bijoux, avec des marques comme Hublot et Tiffany, les parfums et les cosmétiques ainsi que les vins et les spiritueux. Concernant ce dernier, LVMH est surtout connu pour son [champagne](#) et son cognac. En 2022, l'entreprise française a vendu environ 70,9 millions de bouteilles de champagne et 94,3 millions de bouteilles de cognac - les principaux clients étant les États-Unis.

De Claire Villiers pour [Statista](#)

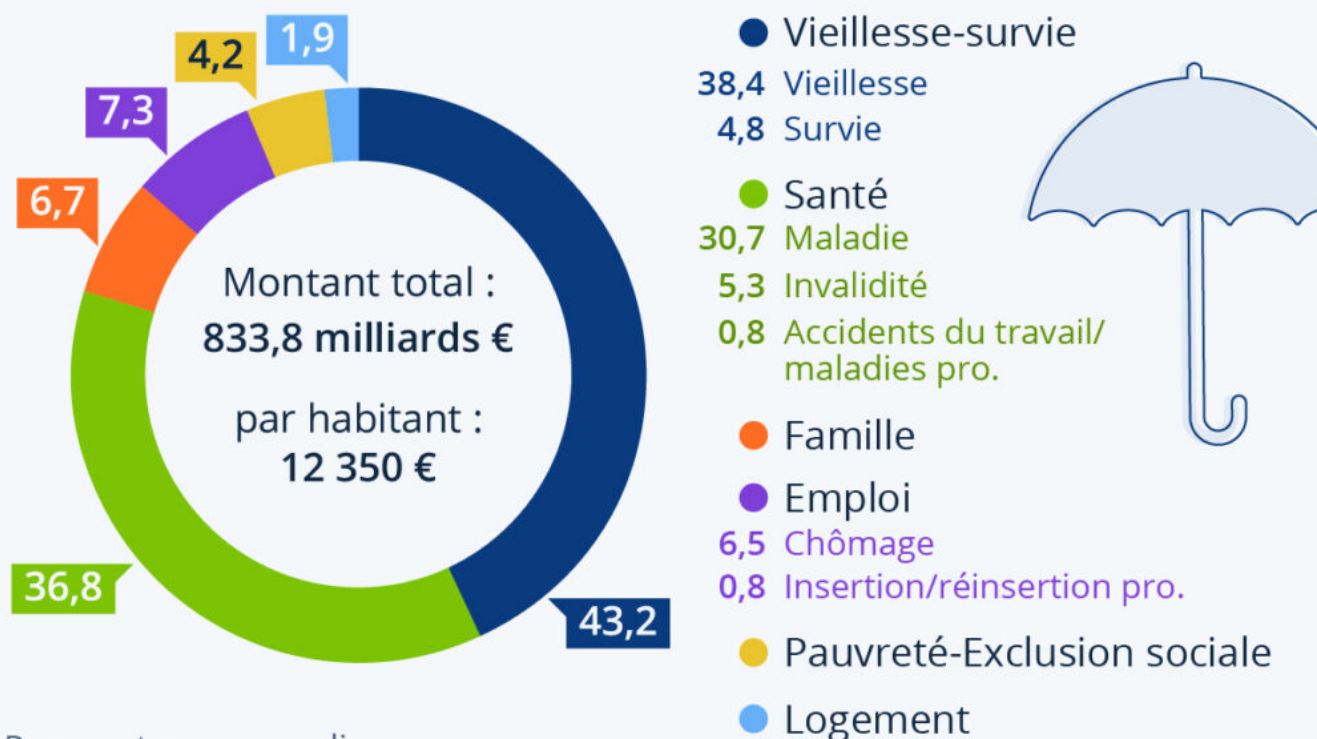
---

## Comment se répartissent les prestations sociales en France ?

Ecrit par le 17 février 2026

# La distribution des prestations sociales en France

Répartition des prestations de sécurité sociale par risque en France en 2021, en %



Pourcentages arrondis

Source : Drees - Compte de la protection sociale



**statista**

La protection sociale correspond à l'ensemble des mécanismes qui permettent aux citoyens de surmonter financièrement les conséquences des risques sociaux, c'est-à-dire les événements pouvant entraîner une baisse des ressources ou une hausse des dépenses (maladie, vieillesse, accidents, handicap, [chômage](#), maternité,...).

Ecrit par le 17 février 2026

Selon les [statistiques](#) de la direction de la Recherche, des Études, de l'Évaluation et des Statistiques (Drees), la France a consacré 33,3 % de son produit intérieur brut (PIB) à la protection sociale en 2021, soit 834 milliards d'euros, ce qui correspond environ 12 350 euros par habitant. Toujours rapporté au PIB, la France est le [pays européen qui consacre le plus à la protection sociale](#), juste devant l'Autriche (31,8 % en 2021), l'Italie (31,5 %) et l'Allemagne (31,0 %).

Comme le rapporte la Drees, les dépenses de sécurité sociale ont continué de progresser dans l'ensemble des pays européens. En 2021, elles ont augmenté de 3,0 % en moyenne dans l'Union européenne et de 2,4 % en France. Les dépenses de maladie, qui représentent près de 29 % du montant total des prestations sociales, sont le principal facteur de la hausse des dépenses en 2021, en lien notamment avec les campagnes de vaccination et de dépistage du Covid-19, ainsi que de la reprise des soins médicaux.

Étant donné que plus d'un quart de la population française est aujourd'hui âgée de plus de 60 ans (contre 17 % en 1980), les dépenses de santé, de survie et de [retraites](#), qui bénéficient particulièrement à cette [classe d'âge](#), représentent la part du lion des prestations sociales : environ 80 % du total en 2021.

De Tristan Gaudiaut pour [Statista](#)

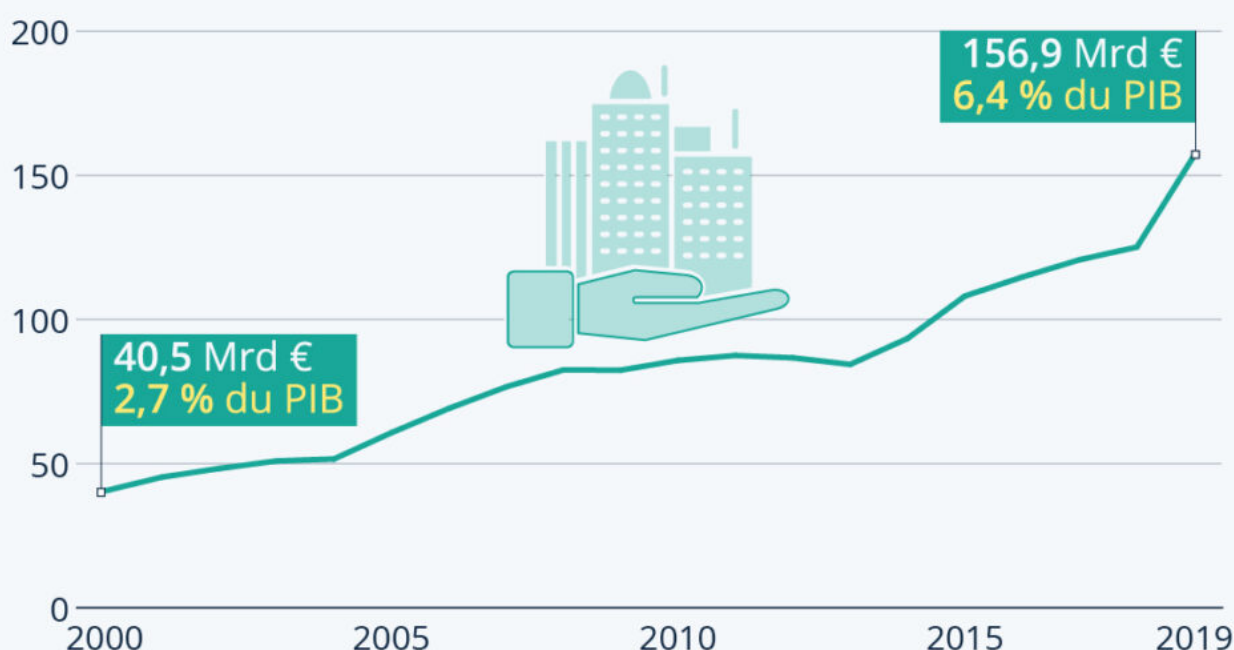
---

## Les entreprises françaises accros aux aides publiques ?

Ecrit par le 17 février 2026

# L'aide publique aux entreprises ne cesse d'augmenter

Évolution du montant annuel des aides publiques reçues par les entreprises en France



Total des dépenses fiscales classées, dépenses socio-fiscales et dépenses budgétaires

Source : IRES



**statista**

Lorsqu'on évoque les [dépenses publiques](#), on pense souvent en premier lieu aux [prestations de sécurité sociale](#) et aux dépenses de fonctionnement des services et organismes publics. Mais comme le met en avant une [étude](#) récemment publiée par l'Institut de recherches économiques et sociales (IRES), l'État français consacre également une part importante de son budget à l'aide aux entreprises - et ce avant même le déploiement des dispositifs massifs de soutien en réponse à l'[impact du Covid-19](#).



Ecrit par le 17 février 2026

Avec près de 160 milliards d'euros versés en 2019, les subventions aux entreprises sont devenues le premier poste de dépenses de l'État. Pour se faire une idée de ce que représente un tel montant, il correspond environ au double du budget de l'[Éducation nationale](#), qui reste par ailleurs le premier [employeur](#) de France (1,2 millions de personnes au service de 12 millions d'élèves en 2021).

Comme le montre également notre graphique, l'aide publique aux entreprises n'a cessé d'augmenter au cours des dernières décennies, le montant total des subventions accordées (non ajusté de l'inflation) ayant plus que quadruplé en vingt ans. Entre 2000 et 2019, la part des aides de l'État reçues par le secteur privé dans le PIB français est ainsi passée de 2,7 % à 6,4 %.

De Tristan Gaudiaut pour [Statista](#)

---

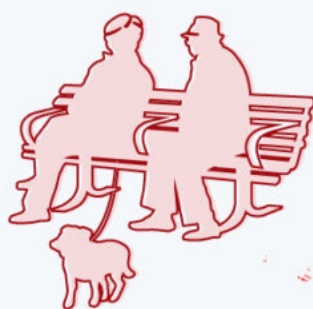
## Où part-on le plus tôt (et le plus tard) à la retraite en Europe ?

Ecrit par le 17 février 2026

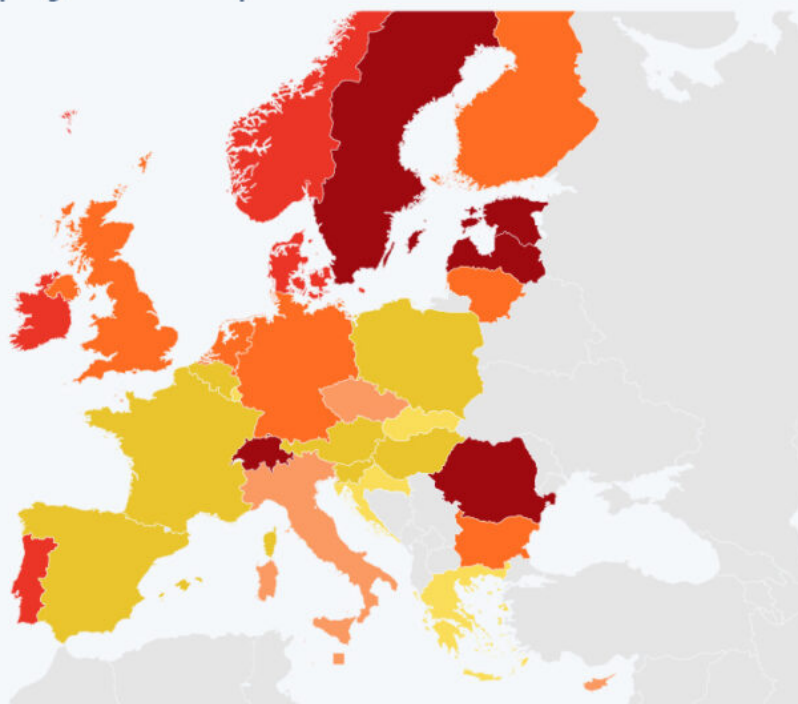
# Où part-on le plus tôt (et le plus tard) à la retraite ?

Âge effectif moyen de sortie du marché du travail  
dans une sélection de pays d'Europe en 2020 \*

Moyenne UE-27 :  
**62 ans**



60 ans  
61 ans  
62 ans  
63 ans  
64 ans  
65 ans



\* Moyenne pour l'ensemble de la population active basée sur les taux de participation au marché du travail (différente de l'âge légal de départ). Données arrondies.

Source : OCDE



**statista**

Alors que s'annonce ce mardi 31 janvier la seconde grande journée de mobilisation contre la réforme des retraites, [Statista](https://www.statista.com) propose un tour d'horizon de l'âge moyen de départ en retraite dans les pays européens.

Dans la plupart des pays, l'âge effectif moyen de sortie du marché du travail est inférieur à l'âge officiel

Ecrit par le 17 février 2026

d'accès à une retraite à taux plein. Dans l'Union européenne, par exemple, la majorité des États membres ont fixé l'[âge légal de départ à la retraite](#) aux alentours de 65 ans (62 à 67 ans), mais les Européens quittent en moyenne plus tôt le monde professionnel, comme l'indiquent les [statistiques](#) de l'OCDE.

En Europe, c'est en Suède, en Islande, en Suisse, en Lettonie, en Estonie et en Roumanie que l'on sort du marché du travail le plus tard, soit en moyenne à 65 ans (hommes et femmes confondus). À l'opposé, l'âge moyen de sortie du [marché du travail](#) se situe autour de 60 ans au Luxembourg, en Slovaquie, en Croatie et en Grèce. Parmi les pays où l'on part le plus tôt à la retraite sur le continent, on trouve également la France, la Belgique, l'Espagne et l'Autriche (61 ans), alors que la moyenne de l'UE des Vingt-Sept s'établit à 62 ans (données de 2020).

Sur le même sujet, nos infographies sur : l'[espérance de vie en bonne santé](#) et la [situation financière des retraités](#) en Europe.

De Tristan Gaudiaut pour [Statista](#)

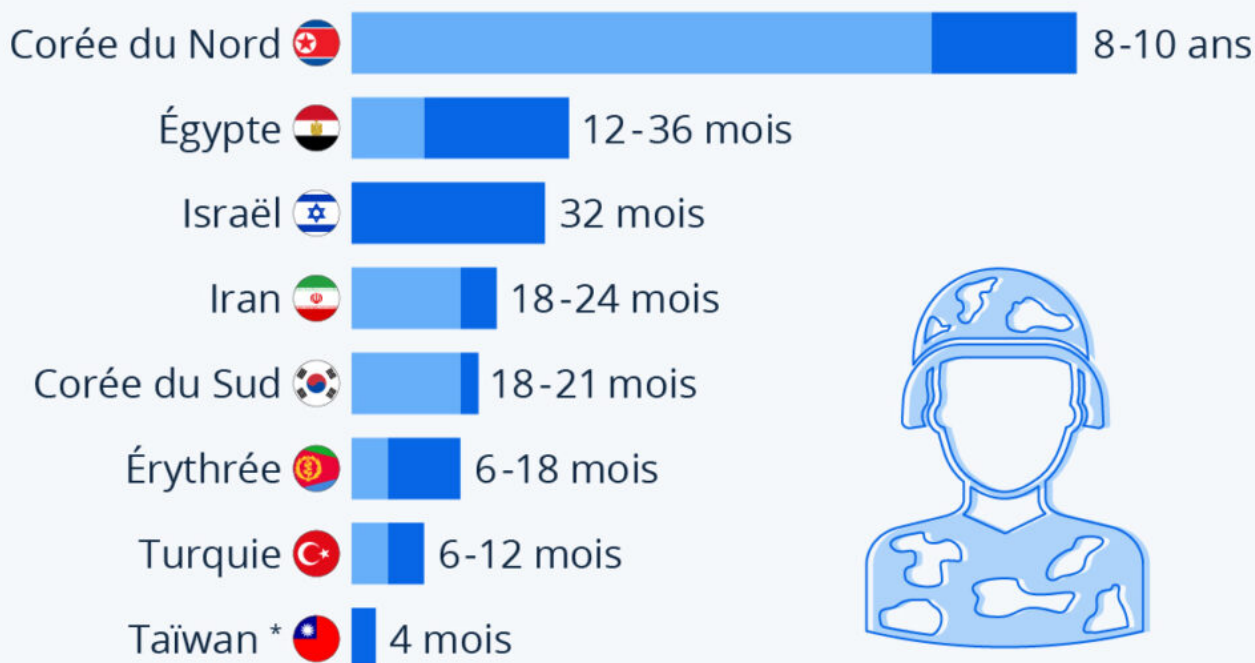
---

## Quelle est la durée du service militaire obligatoire dans le monde ?

Ecrit par le 17 février 2026

# Quelle est la durée du service militaire ?

Durée du service militaire obligatoire pour les hommes dans une sélection d'États



\* Taïwan prévoit d'étendre la durée du service à 1 an à partir de 2024

Source : recherches Statista



**statista**

La durée du service militaire obligatoire à Taïwan va être étendue de quatre mois à un an à partir de 2024 - en raison des menaces croissantes de la Chine à l'égard de l'île, a annoncé début janvier la présidente taïwanaise Tsai Ing-wen. Dans un sondage réalisé par la Fondation de l'opinion publique taïwanaise en décembre dernier, 73 % des personnes interrogées dans le pays soutenaient cette mesure.

Ecrit par le 17 février 2026

Moins de 30 pays dans le monde imposent encore un service militaire à leur population. Et parmi ceux qui le font, quatre mois représentent une période relativement courte. À l'origine, Taïwan exigeait un service de deux ans, mais cette durée a été progressivement ramenée à quatre mois à partir de 2013, dans l'intention de s'appuyer davantage sur les volontaires et les militaires professionnels.

Comme le montre notre graphique, la Corée du Nord se situe à l'autre extrémité de l'échelle, bien que les chiffres rapportés à ce sujet varient. [Le Guardian](#) fait état de 10 ans pour les hommes et de 7 ans pour les femmes en 2015, tandis que l'[Indian Express](#) avance des chiffres plus proches de 8 ans pour les hommes et de 5 ans pour les femmes. Selon les médias, les personnes qui font partie des élites nord-coréennes sont généralement en mesure d'éviter la conscription.

De Tristan Gaudiaut pour [Statista](#)