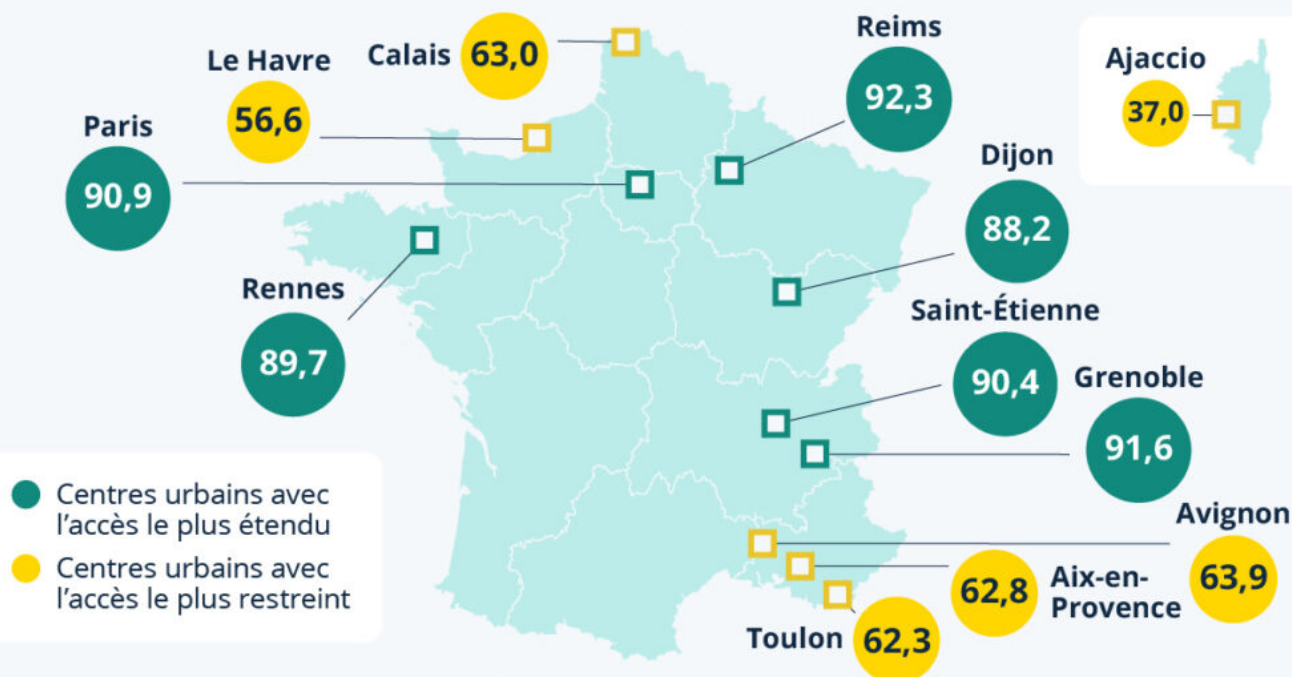


Ecrit par le 11 février 2026

Espaces verts : Avignon, Aix et Toulon peu accessibles

Espaces verts : un accès variable selon les villes

Part de la population des centres urbains suivants qui vit à moins de 10 minutes de marche d'un espace vert (en %)



Sur la base de l'analyse de 70 centres urbains en France ;
sélection des 6 villes de plus de 50 000 habitants avec les taux les plus/moins élevés

Source : "Variation in access to urban parks across six OECD countries",
Kaufmann et al. in npj Urban Sustainability



statista

Ecrit par le 11 février 2026

Les espaces verts publics, tels que les parcs, jardins et forêts, jouent un rôle essentiel dans le bien-être et la qualité de vie au cœur des villes, offrant aux citoyens des lieux de détente et de loisir à proximité. Les Nations unies ont ainsi inclus dans leurs objectifs de développement durable « l'accès universel à des espaces verts publics sûrs, inclusifs et accessibles, en particulier pour les femmes et les enfants, les personnes âgées et les personnes handicapées » d'ici à 2030.

D'après une étude couvrant six pays de l'OCDE réalisée par une équipe de chercheurs en urbanisme et publiée le 16 juin 2025 dans la revue [Nature](#), en moyenne, dans 70 centres urbains analysés en France, un habitant sur quatre (24 %) n'a pas accès à un espace vert à moins de dix minutes de marche de son domicile. Ce taux varie significativement selon les villes : dans 15 centres urbains analysés, plus de 30 % de la population n'a pas accès à un parc à moins de dix minutes, tandis que ce chiffre est inférieur à 15 % dans 14 autres.

Comme le montre notre carte, les citoyens sont les plus proches d'un espace vert dans les centres urbains de Reims, Grenoble, Paris et Saint-Étienne, où un peu plus d'un habitant sur neuf (90 à 92 %) habite à moins de dix minutes à pied d'une infrastructure de ce type. À l'inverse, l'accès aux espaces verts est le plus restreint dans les centres urbains de certaines villes côtières comme Ajaccio (seuls 37 % de la population à moins de 10 minutes), Le Havre (57 %), Toulon (62 %), Aix-en-Provence (62,8%) et Avignon (63,9%) ce qui est en partie liée à leur topographie et à leur développement urbain spécifique.

Si cet indicateur permet d'évaluer la proximité avec une infrastructure verte (allant du square à la forêt), il est important de noter qu'il ne permet pas de rendre pas compte de la nature ou de la taille des espaces verts dans les différentes villes. Ainsi, bien que le niveau de proximité avec un parc soit plutôt élevé à Paris, la capitale française est loin d'être l'une des plus vertes d'Europe. En effet, l'Agence européenne pour l'environnement estime que seul [un quart de la superficie de la ville de Paris est couverte par des infrastructures vertes](#), contre plus de 50 % pour des villes comme Oslo, Berne, Madrid ou encore Berlin.

De Tristan Gaudiaut pour [Statista](#)

(Vidéos) American battle, 79e anniversaire du débarquement dans le Sud de la France

Ecrit par le 11 février 2026



L'American Battle Monuments Commission (ABMC) marquera le 79e anniversaire du débarquement dans le sud de la France, célébrant la fameuse [opération Dragoon](#), par une cérémonie au Rhône American Cemetery, le 16 août prochain, à 11h30. La cérémonie comprendra des discours de dignitaires américains et français, un dépôt de gerbes suivi des sonneries aux morts françaises et américaines, ainsi que les deux hymnes nationaux.

Ecrit par le 11 février 2026



DR Deux Douglas C-47 skytrains

« L'American Battle Monuments Commission tient son engagement : honorer les militaires morts au nom de la liberté, a déclaré Johnny Matherne, surintendant du Rhône American Cemetery. Peu importe le nombre de décennies qui se sont écoulées depuis que les forces américaines et alliées se sont battu le long de ces côtes, dans ces eaux et sur cette terre, nous nous souviendrons de leur mémoire et de leur sacrifice aujourd'hui et chaque jour, afin d'honorer la promesse du général John J. Pershing selon laquelle le temps ne ternira pas la gloire de leurs actions.»

Rhone American Cemetery

est situé le long de la route où la 7e armée américaine a remonté la vallée du Rhône. Le site a été officiellement inauguré en 1956, mais initialement établi le 19 août 1944, après le débarquement surprise de la 7e armée dans le sud de la France. Près de 851 militaires américains sont enterrés en ce site et 294 autres sont commémorés sur le mur des disparus. La plupart d'entre eux a perdu la vie lors de la

Ecrit par le 11 février 2026

libération du Sud de la France en août 1944.



DR Militaires américains lors du débarquement de Provence

L'opération Dragoon

comprenait la conquête des ports de Toulon et de Marseille, piéger la 19e armée allemande et la mise en liaison avec les armées alliées dans le nord. Les 12e et 15e forces aériennes américaines, ainsi que les unités aériennes britanniques et françaises, ont mis en place un pont aérien et un soutien aérien tactique qui se sont avérés vitaux tout au long de ces opérations. En moins d'un mois, la 7e armée a avancé de plus de [600 km en France](#) et combattu dans de nombreuses campagnes jusqu'à la victoire en Allemagne, en mai 1945.

Ecrit par le 11 février 2026



Militaires de l'armée américaine et résistants

L'American Battle Monuments Commission

est une agence indépendante du gouvernement des Etats-Unis qui administre et entretient les cimetières militaires américains sur le sol des Etats-Unis comme à l'étranger. Les sites de France honorent les soldats américains tombés pendant la Première Guerre mondiale et la Seconde Guerre mondiale.

Depuis la crise sanitaire les français déménagent et les Marseillais s'installent en

Ecrit par le 11 février 2026

Vaucluse !



L'info vient tout droit de SeLoger et de Meilleurs agents, portails d'estimation de l'immobilier en ligne. Ce qui a dernièrement frémit sur les lignes de codes ? L'appétence des Marseillais -qui quittent la cité phocéenne- pour les quartiers très chics D'Allauch et Aubagne ; Aix-en-Provence et même le Var, le Vaucluse et les Alpes-Maritimes. Les recherches s'orientent également très fortement sur le Gard. On vous dit tout.

D'habitude, pour plier bagage, 60% des français privilégiaient une ville de leur département, le saut de puce représentant un changement sans faire la révolution. Alors, quand on était Marseillais, on se faisait un saut de puce direction Allauch, Aubagne, Aix-en-Provence. Mais maintenant, voici que les marseillais s'aventurent plus loin : Aix-en-Provence, le Var, le Vaucluse, les Alpes Maritimes et même le Gard !

Ecrit par le 11 février 2026



DR Marseille

Dans le détail

Côté prix ?

Pour Aix-en-Provence on prévoit 5 886€ du m² pour une maison et 5 179€ pour un appartement. Des tarifs en progression de 8,3% en deux ans entre 2020 et 2022 dans le collectif.

A Aubagne ? Il faut compter entre 4 246€ du m² pour une maison net 3 331€ pour un appartement tandis qu'à **Allauch** le m² pour une maison s'estime à 4 597€ du m² et 3 783€ le m² en appartement.

Et puis cap sur le Var, le Vaucluse et les Alpes-Maritimes

Ces derniers temps, un tiers des recherches se concentre aussi sur le Var, direction Toulon, Hyères et Saint-Maximin-la-Sainte-Baume. Alors que dans le département, le prix des maisons se fixe à 4 681€ du m² (+ 17,2 % depuis la crise sanitaire) et celui des appartements à 3 876€ du m² (+ 10,5 % mars 2020-mars 2022), à Toulon, ils sont sensiblement en dessous de ces niveaux.

À Toulon, les maisons trouvent preneur pour 3 969€ du m² et les appartements pour 3 003€ du m².

À Hyères, le prix des maisons au m² grimpe à 5 104€ et celui des appartements à 4 160€. Enfin, les tarifs sont moins élevés à **Saint-Maximin-la-Sainte-Baume** : 3 571€ du m² pour un logement individuel et 2 953€ dans le collectif.

Ecrit par le 11 février 2026



DR Toulon

Le Vaucluse

Pertuis et **L'Isle-sur-la-Sorgue** sont sur le podium des villes les plus prisées des Bucco-Rhodaniens dans le Vaucluse (3 059€ du m² en moyenne pour une maison et 2 148€ du m² pour un appartement).

À **Avignon**, il faut compter 2 705 € du m² pour une maison et 2 270 € du m² pour un appartement.

Ecrit par le 11 février 2026



DR Avignon

À **Pertuis**, les candidats à l'accession trouveront leur bonheur pour 3 679 € du m² pour une maison et 2 779 € du m² pour un appartement. Ceux qui privilégient **l'Isle-sur-la-Sorgue** doivent s'attendre à des tarifs un peu plus élevés (3 558 € du m² pour une maison et 3 005 € du m² pour un appartement).

Les Alpes-Maritimes

«Les Bucco-Rhodaniens qui optent pour les Alpes-Maritimes (5 322 € du m² en moyenne pour une maison et 4 827 € du m² pour un appartement) jettent le plus souvent leur dévolu sur Nice, Cannes et Antibes. Notons d'ailleurs que la part des recherches des Bucco-Rhodaniens dans ce département a bondi de 45 % depuis la crise sanitaire » remarque Thomas Lefebvre, Vice-président Data & Science, Groupe SeLoger et Meilleurs Agents.

Nice aussi

Le marché immobilier de Nice, qui concentre près du tiers des recherches des Bucco-Rhodaniens dans les Alpes Maritimes, se compose d'appartements qui s'échangent aux environs de 4 838 € du m² et de maisons qui trouvent preneurs pour 5 560 € du m².

Ecrit par le 11 février 2026



DR Nice

A Cannes

À Cannes, il faut compter sur 5 407 € du m² pour un appartement et 6 612€ du m² pour une maison.

Enfin, à Antibes, les candidats à l'accession d'un appartement trouveront leur nouveau nid pour 5 241 € du m² et 6 778 € du m² pour une maison.

Forte progression des recherches dans le Gard

Autre département qui suscite de plus en plus l'intérêt des habitants des Bouches-du-Rhône :

Le Gard

La part des recherches des habitants des Bouches-du-Rhône dans le Gard y a progressé de 44 % depuis la crise sanitaire ! Et près du tiers de ces recherches se concentrent sur Nîmes, Alès et Uzès. Pour le Gard il faudra compter 2 254 € du m² pour un appartement en moyenne, 2 487 € pour une maison).

À **Nîmes**, le prix des maisons oscille autour de 2 665 € du m² et celui des appartements de 2 190 € du m².

À **Alès**, il faut compter : 1 963 € du m² pour une maison et 1 551 € du m² pour un appartement.

Enfin, à **Uzès**, les prix grimpent à 3 499 € du m² pour une maison et 3 130 € du m² pour un appartement.

Ecrit par le 11 février 2026



DR Uzès

Comment cette étude a été conçue

[Immobilier : où les habitants des Bouches-du-Rhône veulent-ils vivre ?](#)

(1) Ces travaux sont réalisés en collaboration avec Marie Breuillé (chercheuse en économie) et Julie Le Gallo (Professeure d'économie) de l'UMR CESAER. Ils alimentent un projet de recherche financé par le Réseau Rural Français (RRF) et le Plan Urbanisme Construction Architecture (PUCA) qui pilotent une étude intitulée « Exode urbain : impacts de la pandémie de COVID-19 sur les mobilités résidentielles », dont les premières conclusions (exploratoires) sont disponibles.

MH