

Ecrit par le 2 février 2026

Début des travaux à la collégiale Saint-Martin et au musée des Alpilles dans la ville de Saint-Rémy-de-Provence



Dans un cadre de rénovation du patrimoine culturel, la ville de Saint-Rémy-de-Provence a décidé de mener de multiples travaux qui débiteront en juin 2024 à la collégiale Saint Martin et au musée des Alpilles situé au cœur de l'hôtel historique Mistral de Montdragon.

Localisée dans les Bouches-du-Rhône, la ville de Saint-Rémy porte en son sein un patrimoine culturel et historique important dont elle prend soin et qu'elle entretient régulièrement. Les préparations du chantier afin de pouvoir commencer les travaux débiteront début juin pour ces deux édifices saint-rémois classés monuments historiques depuis 1862 pour le musée et 1984 pour la collégiale.

Ecrit par le 2 février 2026



Crédit Photo : Fabrice Lepeltier

Pour accomplir ces travaux financés par le concours de l'Etat (DRAC), des déplacements et des fermetures seront à prendre en compte pendant la période de rénovation. Le chantier débutera par un transfert et un stockage des objets culturels à la chapelle Saint-Roch, située à 3km de la collégiale Saint-Martin, les événements tels que les mariages, les baptêmes et obsèques auront lieu dans la chapelle.

Pendant la durée des travaux, certaines salles d'expositions intérieures au musée pourront être temporairement fermées tout comme la rue du Parage, au droit du musée où la circulation et le stationnement seront interdits sur une certaine durée pour les véhicules. Les travaux devraient se terminer au musée des Alpilles vers avril 2025 et début 2026 pour l'intégralité des rénovations

(Vidéo) À Sorgues, l'avenue d'Avignon va s'offrir une nouvelle jeunesse

Ecrit par le 2 février 2026



L'avenue d'Avignon, qui est une artère stratégique de la commune de Sorgues, très fréquentée par les automobilistes, va bénéficier d'un coup de neuf. Les travaux débiteront le lundi 1^{er} juillet prochain pour une durée estimée de 18 mois.

La communauté d'agglomération [Les Sorgues du Comtat](#) et la Ville de [Sorgues](#) ont décidé de lancer un projet d'envergure. L'avenue d'Avignon, qui compte de nombreux passages des automobilistes au quotidien, va bénéficier d'importants travaux de requalification. L'avenue dessert le pôle culturel Camille Claudel, la police municipale, le service Ambulance de la commune, Renault, ou encore Michel Poids Lourds. C'est pourquoi le chantier, qui nécessitera une interdiction de la circulation, se déroulera en trois phases étalées entre juillet 2024 et janvier 2026.

Pendant cette période, des déviations seront mises en place et indiquées, les services municipaux (Police municipale et pôle culturel), les commerçants et artisans, les agences et les professions libérales situés sur l'avenue resteront ouverts et accessibles, et les parkings (place Charles de Gaulle, place Dis Iero et avenue de Cessac) resteront à disposition.

Un projet, cinq objectifs

Ce projet d'envergure a de multiples objectifs. Premièrement, les travaux visent à améliorer la qualité environnementale. L'avenue sera végétalisée grâce à la plantation de 70 arbres et de nombreux arbustes et plantes, des îlots de fraîcheur seront créés ainsi qu'une esplanade centrale pour accueillir promeneurs et habitants. Les revêtements seront clairs et drainants pour limiter les chaleurs estivales et

Ecrit par le 2 février 2026

désimperméabiliser les sols.

Grâce à ce coup de jeune, l'avenue sera plus esthétique, et donc plus accueillante. Le parvis du Pôle culturel Camille Claudel sera réaménagé, du mobilier urbain moderne et harmonieux sera installé, et les réseaux aériens seront enterrés.

L'aménagement de cheminements piétons sécurisés et de pistes cyclables à double sens permettront de laisser plus d'espace aux mobilités douces, offrant une étape supplémentaire dans la liaison verte entre la Voie des papes et la gare SNCF.

30 nouvelles places de stationnement seront aménagées. Il y aura donc 196 places en tout. Les feux du carrefour Gentilly seront supprimés et des arrêts minutes seront installés devant le pôle culturel, ce qui permettra une meilleure fluidité de circulation.

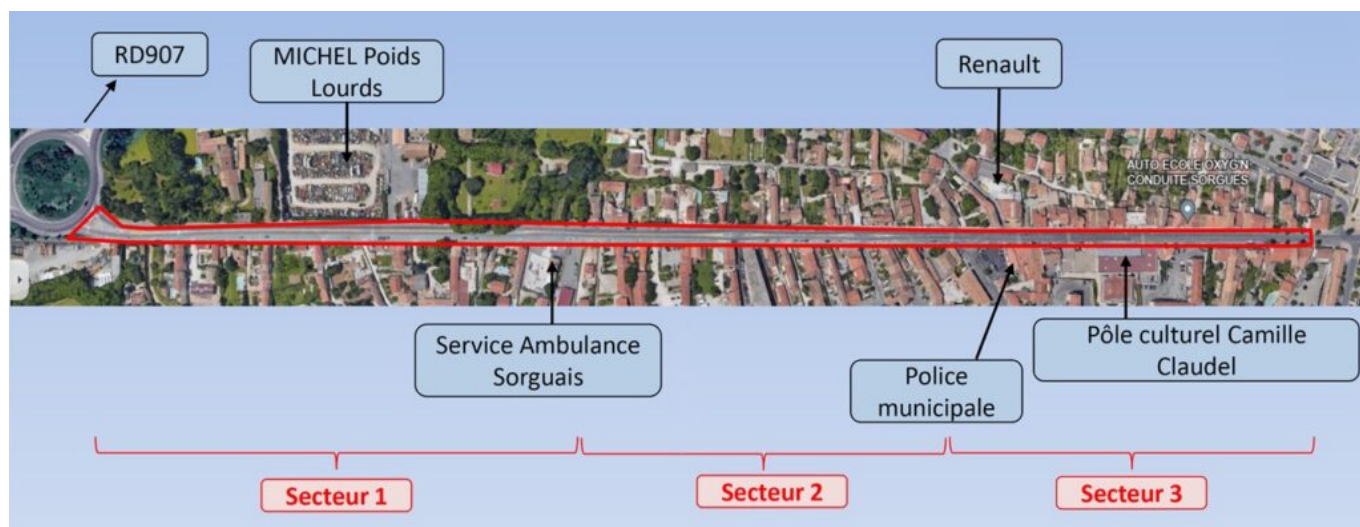
Des plateaux routiers seront aménagés, et les arrêts de bus et les réseaux d'eau potable et d'eaux usées seront mis aux normes, ce qui permettra la sécurisation de l'avenue.

Les trois phases des travaux

La première tranche des travaux de l'avenue débutera le 1^{er} juillet et s'achèvera en janvier 2025. Elle concernera la section entre le giratoire D907 et l'intersection rue des Rosiers. Dans le même temps, des travaux auront lieu sur l'avenue Achille Maureau, qui sera, elle aussi, fermée à la circulation.

La seconde tranche des travaux se fera entre novembre 2024 et juillet 2025. Elle concernera la portion de l'avenue située entre l'intersection rue des Rosiers et l'intersection avenue Gentilly.

Enfin, la dernière tranche des travaux, qui touchera la section entre l'intersection avenue Gentilly et la portion située face au Crédit Agricole, débutera en mai 2025 et s'achèvera en janvier 2026.



© Sorgues

Travaux de rénovation : trois terrains de tennis remis à neuf à Lapalud



Le vendredi 17 mai 2024, à 17h30 a eu lieu la réception de fin de travaux de trois terrains de tennis dans la commune vaclusienne de Lapalud au sein du Complexe Sportif de la ville. Un baptême qui s'est fait en présence d'[Anthony Zilio](#), président de [la Communauté de Communes Rhône Lez Provence](#) et Maire de Bollène et de M. Hervé Flaugere, Vice-Président délégué aux équipements sportifs et culturels et Maire de Lapalud.

Les 3 aires de jeux en béton poreux du club ont récemment subi d'importantes rénovations. Cette décision a été prise en raison de l'état dégradé des surfaces, qui présentaient des fissures importantes et des dommages qui rendaient le jeu non seulement inconfortable mais aussi potentiellement dangereux pour les joueurs.

Ecrit par le 2 février 2026

Ces travaux se sont déroulés en plusieurs étapes afin d'avoir un rendu le plus qualitatif possible. Tout d'abord, il a fallu observer un travail de remise à neuf en s'occupant du nettoyage et décolmatage des courts puis du ponçage des décalages (usures du sol), du traitement des fissures. Une fois cette étape passée, les équipes de rénovation se sont concentrés sur l'application de la résine de consolidation puis de la coloration de la surface et enfin du traçage des lignes.



Le cout total de cette opération s'élève à un peu plus de 10.000 euros. Un engagement et un signe fort pour la commune qui souhaite mettre les meilleurs outils culturels et sportifs à la disposition de ses habitants, qui plus est en cette année de jeux olympiques sur le territoire national.

Le Pontet : les nouvelles dates de fermeture du pont enjambant la voie rapide d'Avignon

Ecrit par le 2 février 2026



Le pont de la RD907n, situé au Pontet, qui permet le franchissement de la RD225 (voie rapide Avignon - Carpentras), subit des travaux qui nécessitent sa fermeture complète à la circulation certaines nuits de 21h à 6h. Onze nouvelles dates ont été annoncées entre le mercredi 22 mai et le mercredi 5 juin.

Le pont de la RD907n (route de Sorgues), situé au Pontet, qui permet le franchissement de la RD225 (voie rapide Avignon - Carpentras) subit des travaux de réparation depuis le 11 mars et pour une durée prévisionnelle de cinq mois à cause d'une fissuration longitudinale importante due à la variation de température dans la dalle et au trafic élevé supporté par l'ouvrage.

Pour que les travaux soient menés à bien, le Département de Vaucluse doit procéder à une fermeture complète du pont durant 74 nuits, réparties sur toute la durée du chantier. Ainsi, le pont sera fermé à la circulation de 21h à 6h :

- dans la nuit du mercredi 22 au jeudi 23 mai,

Ecrit par le 2 février 2026

- dans la nuit du jeudi 23 au vendredi 24 mai,
- dans la nuit du vendredi 24 au samedi 25 mai,
- dans la nuit du lundi 27 au mardi 28 mai,
- dans la nuit du mardi 28 au mercredi 29 mai,
- dans la nuit du mercredi 29 au jeudi 30 mai,
- dans la nuit du jeudi 30 au vendredi 31 mai,
- dans la nuit du vendredi 31 mai au samedi 1er juin,
- dans la nuit du lundi 3 au mardi 4 juin,
- dans la nuit du mardi 4 au mercredi 5 juin,
- dans la nuit du mercredi 5 au jeudi 6 juin.

Une déviation locale sera mise en place de 21h à 6h lors de chaque fermeture. La voie rapide dans le sens Avignon-Carpentras reste, quant à elle, toujours accessible.

RD 907n Réparation du pont sur la RD 225 au Pontet



Département de Vaucluse - Avignon Cedex 9
www.vaucluse.fr

[Le Pontet : cinq mois de travaux sur le pont enjambant la voie rapide d'Avignon-Carpentras](#)

Le Grand Avignon réalise deux travaux d'aménagements à Saint-Saturnin-lès-Avignon



Dans le cadre des programmes de travaux d'aménagements des voiries d'intérêt communautaire de l'agglomération des 16 communes concernées, le Grand Avignon a réalisé deux opérations d'aménagements sur deux axes de la ville de Saint-Saturnin-lès-Avignon. Un nouveau réseau drainant pluviale et un nouvel itinéraire cyclable ont ainsi été installés.

Chaque année, [le Grand Avignon](https://www.echodumardi.com) investit environ 15 millions d'euros sur ses réseaux d'eau (pluvial, eau potable et assainissement) et un peu plus de 6 millions d'euros dans des travaux de voirie à destination de ses 16 communes. En ce mois de mai 2024, c'est deux axes prioritaires de la ville de Saint-Saturnin-lès-Avignon, l'avenue Saint-André et le chemin des Roseaux qui ont bénéficié de ces travaux d'aménagements qui ont pour but d'améliorer le cadre et la qualité de vie des habitants.

Un nouveau réseau d'eau pluviale sur l'Avenue André Durand

L'avenue André Durand a fait l'objet d'une réhabilitation de ses réseaux d'eaux pluviales, avec la création

Ecrit par le 2 février 2026

d'un réseau drainant de 300 mm à 500 mm de diamètre sur 210 mètres linéaires et de 10 grilles en point de collecte sous caniveaux. Ce nouveau système permet une évacuation plus rapide des eaux de pluie et évite ainsi les eaux stagnantes sur la chaussée.

Un plateau, ainsi que des places de stationnement matérialisées au sol, ont été créées. Un plateau est en effet une surélévation de la chaussée dans le but de ralentir la vitesse des véhicules et faciliter les traversées piétonnes.

Côté mobilité, un itinéraire cyclable de type « chaucidou » (contraction de chaussée à circulation douce) a été réalisé sur l'ensemble de l'avenue André Durand (sur une longueur d'environ 460 mètres linéaires), avec requalification de la voie sur un tiers du linéaire, et reprise des enrobés sur les deux tiers restants.

Le volet aménagement paysager n'a pas été oublié avec la plantation de 9 arbres.

Le coût des travaux sur l'avenue André Durand représente un montant de 211 200€ (soit 59 800€ pour le réseau pluvial et 151 400€ pour la voirie).



Un itinéraire cyclable sur le Chemin des Roseaux

Le chemin des Roseaux a été réaménagé afin de renforcer la sécurité des usagers. En effet, un itinéraire cyclable également de type « chaucidou » a été créé sur l'ensemble du chemin (environ 365 mètres linéaires), et la voie a été entièrement requalifiée. Un aménagement assez similaire à celui réalisé sur l'Avenue André Durand. Les enrobés ont été repris en intégralité.

Un dos d'âne a été mis en place, accompagné d'une nouvelle signalisation horizontale. Une bordure

Ecrit par le 2 février 2026

extrudée a aussi été installée sur tout le chemin des Roseaux, afin de protéger les piétons de la circulation des véhicules. Ces travaux de voirie représentent un montant total de 148 000€.

Patrimoine : comment les propriétaires peuvent défiscaliser leurs travaux ?



Alors que les contribuables finalisent leur déclaration de revenus, [la Fondation du patrimoine](#) rappelle les possibilités offertes afin de défiscaliser une partie de ses travaux.

Saviez-vous que certains travaux permettent de conjuguer préservation du patrimoine et allègement fiscal ? Dans ce cadre, certains architectes peuvent même vous aider dans ces démarches, voire les réaliser pour vous. Le point les différentes démarches

Aides et financements : Comment payer moins d'impôt grâce à vos travaux ?

Ecrit par le 2 février 2026

L'État encourage les propriétaires à entretenir leur patrimoine immobilier. Différents dispositifs de réduction et de déduction d'impôt, ainsi que des avantages fiscaux sont disponibles pour accompagner vos projets de travaux. Certains de ces dispositifs prennent en compte spécifiquement la dimension patrimoniale du bien et travaux prévus tels que le dispositif dit 'Loi Malraux' et le label de la Fondation du patrimoine.

Quelles différences entre réduction, crédit et déduction d'impôt ?

La réduction d'impôt

- La réduction d'impôt permet de **diminuer le montant total de l'impôt à payer**. Elle est appliquée directement sur le montant de l'impôt dû après avoir calculé celui-ci.
- Si la réduction d'impôt est plus élevée que le montant de votre impôt, vous n'obtiendrez pas de remboursement. Cela signifie tout simplement que votre impôt sera réduit à 0 €.
- Elle peut être liée à des dépenses spécifiques, comme des investissements dans des produits d'épargne ou des dépenses éligibles à des incitations fiscales.

Le crédit d'impôt

- Le crédit d'impôt permet également de **réduire le montant de l'impôt à payer**, mais avec une particularité : **il est remboursable**. Cela signifie que si le montant du crédit d'impôt dépasse celui de l'impôt dû, l'État rembourse la différence à la personne ou à l'entreprise concernée.
- Les crédits d'impôt peuvent être liés à diverses situations, comme des dépenses en faveur de l'environnement, des dépenses de recherche et développement, ou des frais de garde d'enfants.

La déduction d'impôt

- Contrairement à la réduction et au crédit d'impôt, **la déduction d'impôt agit en amont du calcul de l'impôt**. Elle consiste à déduire certaines dépenses du revenu imposable, ce qui réduit le montant sur lequel l'impôt est calculé.
- Les déductions d'impôt sont souvent liées à des dépenses telles que les cotisations à des régimes de retraite, les intérêts sur les prêts étudiants ou les frais de garde d'enfants.

Ecrit par le 2 février 2026

EN BREF

| | Réduction d'impôt | Crédit d'impôt | Déduction d'impôt |
|--------------------------|---|--|---|
| Mécanisme | Réduit directement le montant de l'impôt dû. | Réduit directement le montant de l'impôt dû. | Réduit le revenu imposable. |
| Méthode de calcul | Calculée sur le montant total de l'impôt dû. | Calculé sur le montant total de l'impôt dû. | Calculée avant de déterminer le revenu imposable. |
| Remboursable ? | Non remboursable si le montant de la réduction d'impôt est supérieur au montant de l'impôt. | Peut être remboursé si le crédit dépasse l'impôt dû. | Non applicable. |
| Exemples | Investissements dans des produits d'épargne. | Dépenses pour la garde d'enfants. | Cotisations à un régime de retraite. |

Faire appel à un architecte

Plusieurs types d'architectes peuvent être amenés à intervenir sur un projet patrimonial, qu'il soit public ou privé. Tous n'ont pas les mêmes compétences et ne seront pas sollicités pour les mêmes missions. Les



Ecrit par le 2 février 2026

honoraires des architectes sont libres. Ils sont calculés au forfait ou au pourcentage.

Contactez directement les architectes ou leur cabinet pour obtenir un devis pour votre projet. Vous trouverez leur liste sur le site de l'Ordre des architectes et celui de l'association des architectes du patrimoine. Notez que ces architectes peuvent également être sollicités pour des missions d'études seules (étude préalable, étude de faisabilité...).

[A lire ici : Les dispositifs de réductions d'impôt et les travaux](#)

Deux catégories d'architectes n'exercent pas de maîtrise d'œuvre pour les particuliers et les collectivités, mais peuvent vous apporter des conseils sur votre projet : les ABF (Architecte des bâtiments de France) et l'architecte-conseil du CAUE (Conseil d'architecture, d'urbanisme et de l'environnement). Ces derniers peuvent vous aider, gratuitement, à décider des travaux adaptés à la législation et dans le respect du paysage. Ils peuvent aussi identifier les professionnels nécessaires. Cependant, ils ne sont pas habilités à concevoir votre projet, à assurer la maîtrise d'œuvre et recommander une entreprise en particulier.

Ecrit par le 2 février 2026

LES ARCHITECTES MAÎTRES D'ŒUVRE

QUEL MAÎTRE D'ŒUVRE POUR VOTRE PROJET ?

| | Architecte DE-HMONP* ou DPLG** | Architecte du patrimoine | Architecte en chef des monuments historiques (ACMH) |
|--|-----------------------------------|-----------------------------|---|
| Édifice non protégé | ◆ | ◆ | ◆ |
| Édifice situé en zone protégée | ◆ | ◆ | ◆ |
| Édifice inscrit au titre des monuments historiques | ◆ | ◆ | ◆ |
| Édifice classé au titre des monuments historiques n'appartenant pas à l'État | | ◆ | ◆ |
| Édifice classé au titre des monuments historiques appartenant à l'État | | | ◆ |

Un architecte avec de l'expérience dans la restauration du patrimoine demeure recommandé pour intervenir sur un bien protégé au titre des monuments historiques.

* DE-HMONP : Diplômé d'État - Habilitation à l'exercice de la Maîtrise d'Œuvre en son Nom Propre
 ** DPLG : Diplômé Par Le Gouvernement

[A lire : Quelles sont les démarches administratives pour vos travaux ?](#)

Jean Balleidier, propriétaire privé, et Pierrick de Vaujany, architecte du patrimoine, nous livrent leur expérience de collaboration dans un projet de restauration d'un manoir de l'Ain.

L.G.

Vaucluse : les travaux prévus en mai



Renforcement d'une chaussée sur l'île de la Barthelasse, aménagement d'un carrefour giratoire à Vedène, ou encore la route du Mont Ventoux côté Nord qui reste fermée. Quels travaux sont prévus au mois de mai en Vaucluse ?

Dès ce mercredi 15 mai, 3 km de chaussée vont être refaits sur l'île de la Barthelasse, sur la route de l'Isolon à hauteur de l'usine écluse d'Avignon. Les travaux devraient durer une quinzaine de jours. Une circulation alternée va être mise en place.

La neige et le verglas ont refait une apparition au Ventoux durant le mois d'avril. Compte tenu des aléas météorologiques, la route du versant Nord qui mène au sommet du Mont Ventoux depuis le Mont Serein reste fermée pour l'instant. La route du versant Sud, quant à elle, est ouverte.

Le Département de Vaucluse aménage un carrefour giratoire entre la RD53 et l'avenue Vidier à Vedène. Les travaux ont débuté le 8 janvier et les ouvriers sont en train de procéder à la mise en œuvre de la 1^{re}

Ecrit par le 2 février 2026

couche d'enrobés.

Les autres chantiers en cours

- Aménagement de la [déviation de la RN7 à Orange](#). Les travaux sont prévus jusqu'à la fin de l'année 2026.
- Aménagement de l'accès à la future maison d'arrêt ZAC du Plan (RD942) à Entraigues-sur-la-Sorgue. Les travaux sont en cours.
- Réparation du [pont de la RD907n au Pontet](#). Les travaux ont commencé le 11 mars pour cinq mois avec des fermetures de nuit (du 13 au 17 mai et du 21 au 25 mai, de 21h à 6h) et des déviations locales.
- Renforcement de la couche de roulement d'une partie de la RD52 à Sarrians et Bédarrides. La mise en œuvre des enduits définitifs est prévue à partir du 13 mai pour environ deux semaines.
- Restructuration du collège Saint-Exupéry à Bédarrides. Les travaux ont débuté en juillet 2022 et devraient se terminer cet été.
- Réhabilitation du collège Lou Vignarès à Vedène. Le chantier a été entamé en février 2023, pour une durée de 37 mois.
- Construction du nouveau bâtiment Memento, pôle des patrimoines de Vaucluse à Avignon. La fin de ce chantier est prévue pour le dernier trimestre 2024.
- Extension du service 'Livre et Lecture' à Sorgues. Les travaux démarrés début avril et pour une durée de 14 mois.

À Bonnieux, Capelongue fait peau neuve

Ecrit par le 2 février 2026



Le domaine de [Capelongue](#), perché sur les hauteurs de Bonnieux, a rouvert ses portes après plus d'un an de travaux. Le restaurant étoilé La Bastide, le restaurant bistronomique La Bergerie, et les chambres sont prêtes à accueillir de nouveaux les visiteurs, ainsi que le tout nouveau spa.

Il est difficile d'en apercevoir ne serait-ce qu'un petit bout depuis le village de Bonnieux, mais lui a une vue imprenable sur tout le village. C'est seulement en montant sur les hauteurs de la commune que l'on peut découvrir le magnifique domaine de Capelongue. Niché au cœur de la Provence, ce complexe hôtelier ne détonne pas. Lorsqu'on y pénètre, on comprend immédiatement dans quelle partie de la France on se trouve.

Un petit village en haut du village. C'est comme cela que pourrait être qualifié Capelongue. Autrefois la propriété du chef Édouard Loubet, le domaine appartient depuis 2021 au groupe hôtelier [Beaumier](#), qui possède également Le Galinier et Le Moulin à Lourmarin. Le mardi 30 avril, 250 invités ont pu découvrir un domaine réaménagé lors d'une soirée d'inauguration, la veille de l'ouverture officielle au public. « Quand Édouard nous a annoncé que Capelongue allait changer de main, ça a été une angoisse, mais Eric Dardé a su nous convaincre, pas en vain comme vous pouvez le voir, a affirmé [Pascal Ragot](#), maire de Bonnieux. Capelongue reste un établissement à part. »

Ecrit par le 2 février 2026



Éric Dardé (PDG de Beaumier), Pascal Ragot (maire de Bonnieux) et Barthélémy Bauters (directeur de Capelongue) ©Vanessa Arnal

Plus d'un an de travaux

Alors que Capelongue ne comptait jusqu'alors qu'une trentaine de chambres, il en compte aujourd'hui 57. Chacune compte une superficie entre 28 et 40 m². Certaines ont été construites, d'autres ont pris la place de la salle de restaurant de l'ancienne Bergerie. Mais elles ont toutes un point communs : elles ont été imaginées dans un style provençal mais épuré, afin de représenter un véritable havre de paix pour les clients.

Ecrit par le 2 février 2026



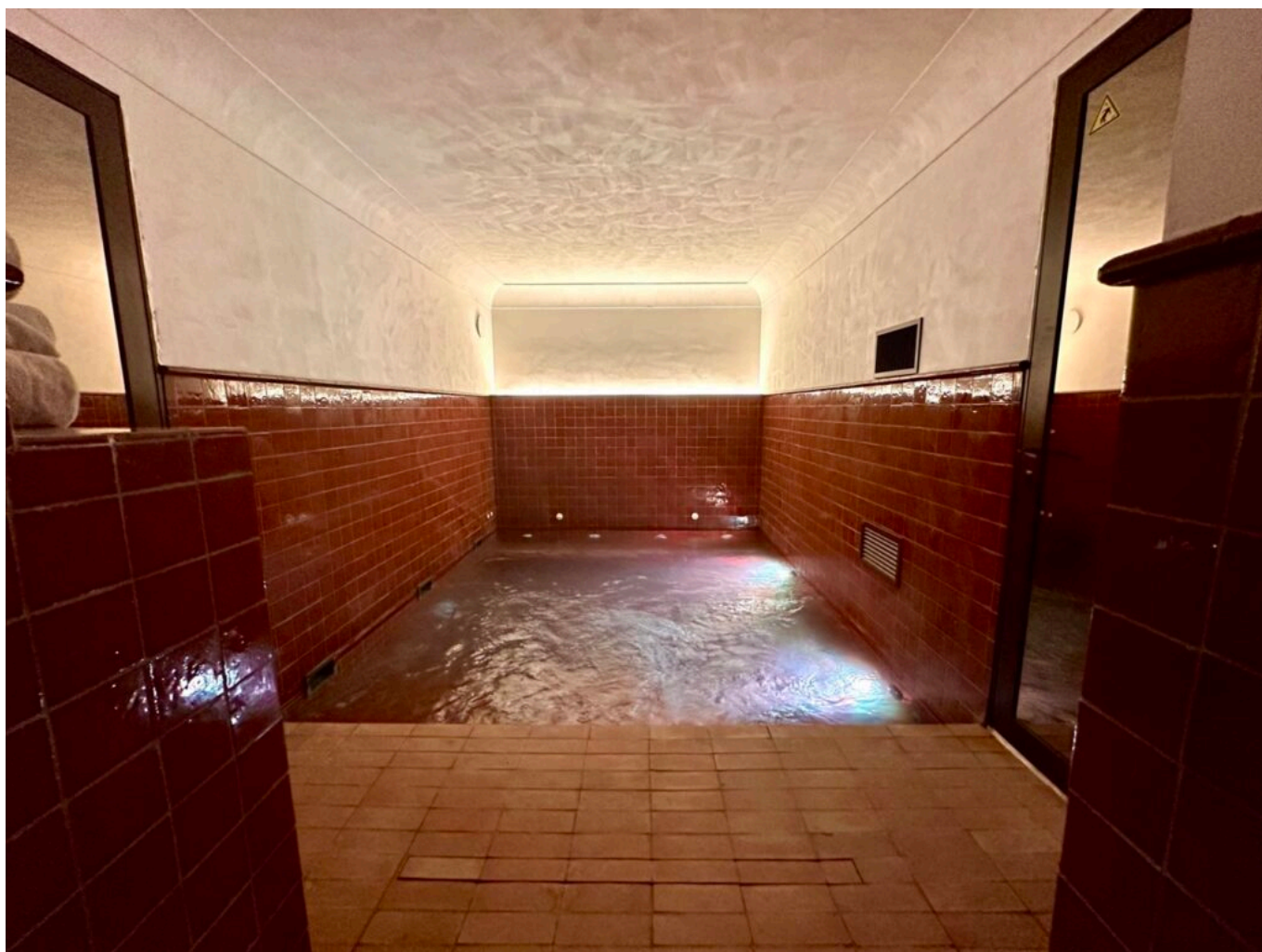
©Capelongue - Beaumier

Ecrit par le 2 février 2026



©Capelongue - Beaumier

Ecrit par le 2 février 2026



Le Bain romain au spa. ©Vanessa Arnal

Les cuisines de l'ancienne Bergerie, quant à elles, ont laissé place à un spa [Biologique Recherche](#) accueillant un bain romain, un bain de cryothérapie, une salle réservée aux massages, et bien d'autres recoins pour se détendre. En tout, cela représente plus d'un an de travaux et de réaménagements, imaginés par les architectes de [Jaune](#). Aujourd'hui, Capelongue fonctionne grâce à son directeur [Barthélémy Bauters](#), qui affirme que « pouvoir travailler dans un cadre pareil, c'est exceptionnel. »

Ecrit par le 2 février 2026



©Capelongue - Beaumier

Ecrit par le 2 février 2026



La nouvelle Bergerie. ©Vanessa Arnal

Deux restaurants

Le restaurant bistrannique La Bergerie, quant à lui, a été déplacé et entièrement repensé. Il peut accueillir 60 personnes en intérieur et 60 en extérieur. Quand on y rentre, on découvre un bar sur la droite, des plans de travail en face avec vaisselle et légumes et fruits frais, un grand feu de bois. Le tout, sous la houlette du chef Mathieu Guivarch, crée une certaine proximité et donne cette impression d'être chez soi.

« Grâce à la gastronomie, avec Edouard Loubet à l'époque, aujourd'hui avec Beaumier mais aussi avec tous les restaurateurs du village, Bonnieux a acquis une reconnaissance

Ecrit par le 2 février 2026

internationale dont on est très fiers. »

Pascal Ragot

La Bastide, qui possède une étoile au Guide Michelin. C'est désormais [Noël Bérard](#) qui en tient les rennes. Il peut accueillir jusqu'à 35 personnes. Dans les deux restaurants, vous trouverez des produits locaux, préparés avec passion pour vous proposer un repas de qualité, à l'image de la Provence.



La Bastide. ©Capelongue - Beaumier

Ecrit par le 2 février 2026



La Bergerie. ©Vanessa Arnal

Le groupe Beaumier

L'histoire de Beaumier a débuté il y a une dizaine d'années. Alors que son PDG et fondateur [Eric Dardé](#) est tombé par hasard dans le milieu hôtelier à ses 16 ans, il a envie de créer son histoire avec un groupe hôtelier comprenant des lieux d'exception. « La création de lieux magiques comme on en a aujourd'hui se fait à travers des personnes que l'on rencontre, des passionnés, ça ne se fait pas tout seul », explique-t-il humblement.

« Notre mission est de retourner aux essentiels de la vie. On souhaite que nos clients, à travers leur expérience dans nos hôtels, puissent se reconnecter à la nature, au bien-être et

Ecrit par le 2 février 2026

à eux-mêmes. »

Eric Dardé

Aujourd'hui, le groupe Beaumier compte 10 hôtels : Les Roches Rouges à Saint-Raphaël, Le Fitz Roy et Le Val Thorens à Val Thorens, Les 3 Vallées à Courchevel, L'Alpaga à Megève Le Grand Hôtel Belvédère dans les Alpes suisses, Le Galinier et Le Moulin à Lourmarin, Capelongue à Bonnieux, ainsi que Pétunia à Ibiza. L'objectif est simple : aider les clients à se reconnecter avec eux-mêmes, tout en participant à l'attractivité d'un territoire, comme c'est le cas avec Capelongue à Bonnieux.

Le département de Vaucluse inaugure la première tranche de la déviation Sud-Ouest de Pertuis

Ecrit par le 2 février 2026



La première étape du projet de contournement de Pertuis vient d'être achevée et inaugurée. Une nouvelle voirie relie désormais deux points de la RD973, l'un à l'Ouest de la ville, l'autre au Sud.

Les travaux de la première section entre la RD 973 et la déviation Sud-Ouest de la ville sont terminés pour une mise en service provisoire (raccordement sur une voie communale). À présent, la seconde étape des travaux, qui concerne l'aménagement du futur échangeur à l'Ouest, peut débuter. Elle sera suivie par les travaux de déviation vers Villelaure.

La création d'une liaison entre la RD973 et la déviation Sud-Ouest de Pertuis est le fruit d'une collaboration entre le Département de Vaucluse et la Métropole Aix-Marseille Provence qui a débuté en 2016. Cette nouvelle liaison d'1,4 km relie le giratoire du Vidalet à la RD973 et permet de dissocier le trafic de transit du trafic de desserte locale et de supprimer le trafic des poids-lourds à l'entrée Ouest de Pertuis. Elle permet aussi d'accéder plus rapidement au réseau autoroutier et au département des

Ecrit par le 2 février 2026

Bouches-du-Rhône.

Les travaux ont été réalisés en deux temps. De janvier 2022 à septembre 2023, un pont d'une longueur de 51,5 mètres et pesant 370 tonnes a été installé pour franchir la voie ferrée. De septembre 2023 à avril 2024 une déviation a été réalisée entre le giratoire du Vidalet et la RD973.

Désormais, le Département va s'atteler à la création d'un nouveau carrefour giratoire à cinq branches reliant le contournement à la RD973 dans une configuration définitive. Les études de cet échangeur sont en cours. Le coût total des travaux de la déviation s'élève à 15M€, financé à moitié par le Département de Vaucluse et à moitié par la Métropole d'Aix-Marseille Provence. La première phase des travaux, quant à elle, a coûté 10,1M€.

Déviation de Pertuis - 1ère phase



Département de Vaucluse - Avignon Cedex 9
www.vaucluse.fr