

Ecrit par le 16 juin 2026

# Les vacances d'été ne sont pas finies pour tous, et PACA est la 1<sup>er</sup> destination



Selon le [baromètre des tendances pour les vacances d'été 2024 d'Easy Voyage](#), 27% des Français partent en vacances en septembre, soit autant qu'en juillet.

## 1 225€ de budget moyen par personne pour les vacances d'été

Le budget moyen par personne pour les vacances d'été 2024, incluant le transport, l'hébergement et les activités/sorties, s'établit à 1225 €.

Cette répartition budgétaire diffère selon les destinations choisies : ceux qui partent en France dépensent en moyenne 931 € par personne, tandis que ceux qui voyagent à l'étranger allouent environ 1516 € par personne.

Parmi les répondants, 64% prévoient de maintenir le même budget que l'année précédente, 19% prévoient de le réduire et 17% envisagent de le dépasser.

Écrit par le 16 juin 2026

## Émergence de septembristes

Une tendance notable pour l'été 2024 est l'émergence des « septembristes », des vacanciers choisissant de partir en septembre.

Ce choix, représentant 27% des départs, est motivé par des considérations budgétaires, climatiques et de confort, permettant d'éviter les pics de fréquentation touristique des mois de juillet et août.

Les départs sont ainsi répartis avec 30% en août, 27% en juillet, et 16% en juin. Cette répartition montre un changement dans les habitudes de voyage, avec une préférence croissante pour des périodes moins fréquentées.

## Une durée de séjour estivale modérée de 13,7 jours

La durée moyenne des séjours estivaux reste modérée avec une moyenne de 13,7 jours. La majorité des vacanciers (75%) partent pour une à deux semaines.

La répartition par tranche d'âge montre que les jeunes actifs (18-34 ans) optent pour des séjours d'une durée moyenne de 12,6 jours, les actifs (35-64 ans) pour 13,4 jours, et les seniors (65 ans et plus) pour 15,2 jours.

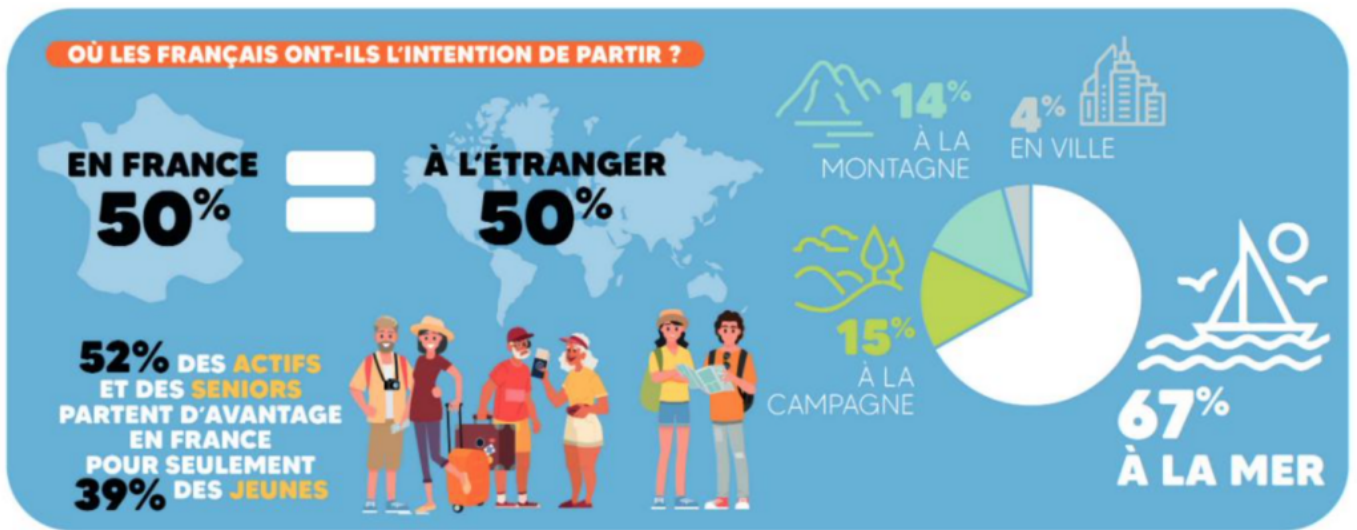
Les préférences en matière de transport montrent que 76% des vacanciers utiliseront la voiture pour leurs déplacements, favorisant ainsi les destinations accessibles par la route. La voiture reste en effet le moyen de transport privilégié car son coût est resté relativement stable par rapport à l'année précédente.

Les types d'hébergement préférés en France incluent les locations de vacances (38%), le camping (26%) et l'hébergement chez des amis ou en famille (21%).

Les destinations en France sont largement privilégiées, avec la Provence-Alpes-Côte d'Azur (19,1%), l'Occitanie (17,6%) et la Nouvelle-Aquitaine (15,4%) en tête des choix des vacanciers.

## Provence-Alpes-Côte d'Azur, la destination n°1

Écrit par le 16 juin 2026



©Easy Voyage