

Ecrit par le 16 avril 2026

## **(Vidéo) Retour des pathologies hivernales : « cette année, on espère une relance de la vaccination »**



**Les maladies d'hiver sont déjà de retour en France. L'occasion pour la délégation départementale de l'Agence Régionale de Santé (ARS) en Vaucluse de faire un point sur la vaccination dans le département.**

Comme chaque année à l'approche de l'hiver, avec l'arrivée des pathologies respiratoires et rhino-pharyngées telles que la grippe ou encore la bronchiolite, l'ARS lance sa campagne de vaccination.

L'occasion pour [Loïc Souriau](#) et [Nadra Benayache](#), directeur et directrice adjointe de la délégation départementale de l'ARS en Vaucluse, d'évoquer les risques de la non-vaccination et les bons gestes à adopter.

Ecrit par le 16 avril 2026

## Une couverture vaccinale insuffisante en Vaucluse

« Même si on a l'habitude des pathologies hivernales qui reviennent chaque année, ce sont des maladies qui peuvent avoir des conséquences graves sur la santé et qui peuvent créer des tensions au niveau du corps médical », affirme Loïc Souriau.

« La couverture vaccinale en Vaucluse est en dessous du niveau national. »

*Loïc Souriau*

En 2024, moins de 49% des personnes éligibles à la prise en charge totale de la vaccination par l'assurance maladie, à savoir les plus de 65 ans, les femmes enceintes, les personnes atteintes de maladies chroniques et le personnel de santé, ont bénéficié de la vaccination.

## L'espoir d'une relance de la vaccination

Pour les personnes non éligibles à la prise en charge totale de la vaccination par l'assurance maladie, il est aussi possible de se faire vacciner pour une vingtaine d'euros (comprenant le coût du vaccin et celui de l'action vaccinale). L'ARS espère une relance de la vaccination en Vaucluse.

« 65% de la population vaccinée permettrait d'éviter la prolifération de la grippe. »

*Loïc Souriau*

L'ARS souligne tout de même une bonne couverture vaccinale chez les plus de 80 ans (80%). « Le vaccin n'est pas une solution miracle, mais protège tout de même d'une forme grave de la grippe qui peut entraîner une hospitalisation, voire un décès », rappelle le directeur de la délégation départementale. L'année dernière, les conséquences graves de la grippe ont particulièrement touché les moins de 5 ans et les plus de 65 ans.

## Et le Covid-19 ?

Le Covid-19, quant à lui, est toujours présent. « On en a parlé début septembre au moment de la rentrée et on en reparlera sûrement pendant les vacances de fin d'années qui sont propices aux rassemblements familiaux intergénérationnels », ajoute Loïc Souriau. Les hôpitaux du territoire anticipent donc les tensions qui vont potentiellement subvenir à la fin de l'année avec l'ouverture de lits saisonniers,

Ecrit par le 16 avril 2026

notamment à Avignon, Carpentras, Orange et Cavaillon.

Désormais, le vaccin, que ce soit pour le Covid-19 ou la grippe, est plus accessible puisqu'il peut être prescrit et administré par les pharmaciens (avec ou sans rendez-vous selon les pharmacies), infirmiers libéraux, médecins traitants, professionnels des établissements de santé et dans les EHPAD, ainsi que les sages-femmes.

### **Vers une meilleure couverture vaccinale ?**

Chaque année, la délégation départementale de l'ARS en Vaucluse se questionne sur les solutions à apporter pour obtenir une meilleure couverture vaccinale sur le territoire. « Il faut lancer la campagne plus tôt sans trop anticiper car on risquerait de ne pas couvrir tout l'hiver », explique Nadra Benayache. L'année 2024 en est l'exemple parfait puisque l'épidémie a été forte et longue car elle est apparue tôt.

Ainsi, l'ARS axe sa communication sur la vaccination, mais aussi et sur les mesures de protection individuelle, à savoir le port du masque lorsqu'on a des symptômes, le lavage de mains fréquents mais aussi la distanciation sociale, notamment lors de rassemblements familiaux où il y a un risque accru de contaminations croisées.

### **La bronchiolite chez les jeunes enfants**

Autre maladie hivernale qui inquiète : la bronchiolite. Les jeunes enfants de moins de deux ans sont les plus concernés par le virus respiratoire syncytial (VRS), qui entraîne une atteinte pulmonaire et qui peut mener au décès de l'enfant. Il se transmet souvent au sein de la fratrie, dans les crèches et dans les écoles.

Depuis 3 ans, il existe un traitement prophylactique qui contient des anticorps pour aider l'enfant à réagir rapidement en cas d'infection. Lorsque l'enfant naît, le traitement est proposé immédiatement aux parents. Chaque année, plus de 90% des enfants nés en Vaucluse prennent ce traitement dès la naissance. « C'est un vrai succès de santé publique », conclut Loïc Souriau.

---

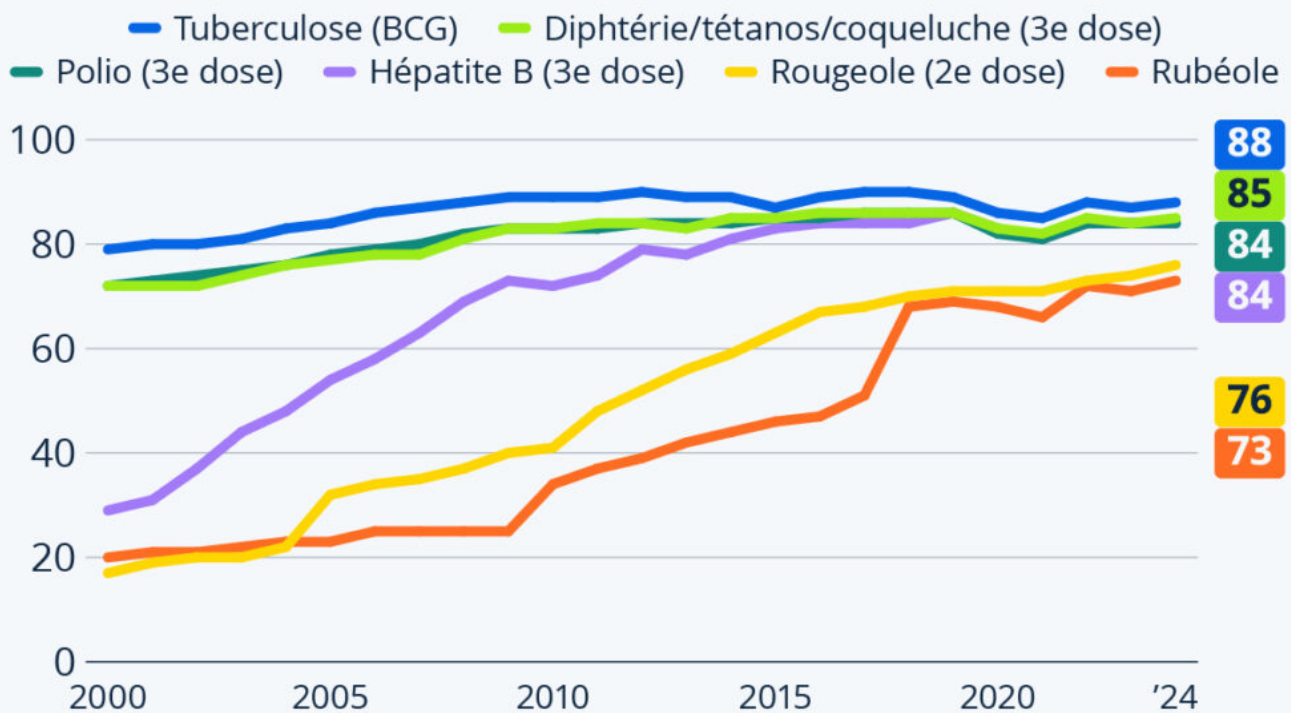
## **Les taux de vaccination stagnent dans le**

Écrit par le 16 avril 2026

## monde

# Les taux de vaccination stagnent dans le monde

Évolution de la couverture vaccinale mondiale contre les maladies ou agents pathogènes suivants (en %)



Couverture vaccinale : proportion de la population qui a été vaccinée

Sources : Organisation mondiale de la Santé (OMS), UNICEF



**statista**

Des données publiées le 15 juillet par l'Organisation mondiale de la Santé ([OMS](#)) et l'UNICEF confirment

Ecrit par le 16 avril 2026

la stagnation de la couverture vaccinale à l'échelle mondiale ces dernières années. En 2024, 14,3 millions d'enfants dans le monde étaient dits « zéro dose », c'est-à-dire qu'ils n'avaient reçu aucun vaccin, un chiffre qui n'a quasiment pas évolué en deux ans (14,5 millions en 2022). Le nombre d'[enfants non vaccinés](#) reste également supérieur à celui enregistré en 2019 (12,8 millions), avant que la pandémie de Covid-19 ne vienne perturber les services de santé. Dans le détail, plus de la moitié des enfants non vaccinés vivent dans la trentaine de pays qui se trouvent actuellement en situation de fragilité, de conflit ou de vulnérabilité.

Comme l'indique notre infographie, le pourcentage d'enfants ayant reçu trois doses de vaccin contre la diphtérie, le tétanos et la coqueluche (DTC), l'un des principaux marqueurs des progrès mondiaux de la vaccination, s'élevait à 85 % en 2024, soit un chiffre inférieur au pic de 86 % atteint entre 2016 et 2019, avant la pandémie de Covid. Les données montrent également une stagnation du taux de [vaccination contre la polio](#) à 84 % (alors qu'il était de 86 % entre 2017 et 2019) et de la tuberculose à 88 % (contre un pic à 90 % en 2017 et 2018). Quant à la couverture vaccinale mondiale contre la rougeole, après d'importants progrès mesurés entre 2004 et 2016, le taux progresse désormais à un rythme beaucoup plus lent : il était de 76 % en 2024 (contre 71 % en 2019), soit un chiffre encore loin du niveau de couverture de 95 % nécessaire pour prévenir efficacement les épidémies.

D'après l'OMS, en 2024, 60 pays ont été frappés par des épidémies « importantes ou perturbatrices » de rougeole, soit près de deux fois plus qu'en 2022. Le manque d'accès aux vaccins dans certaines régions est la principale cause du déficit de couverture vaccinale dans le monde, mais l'agence onusienne pointe aussi du doigt la menace que représente la désinformation sur la science et les vaccins.

De Tristan Gaudiaut pour [Statista](#)

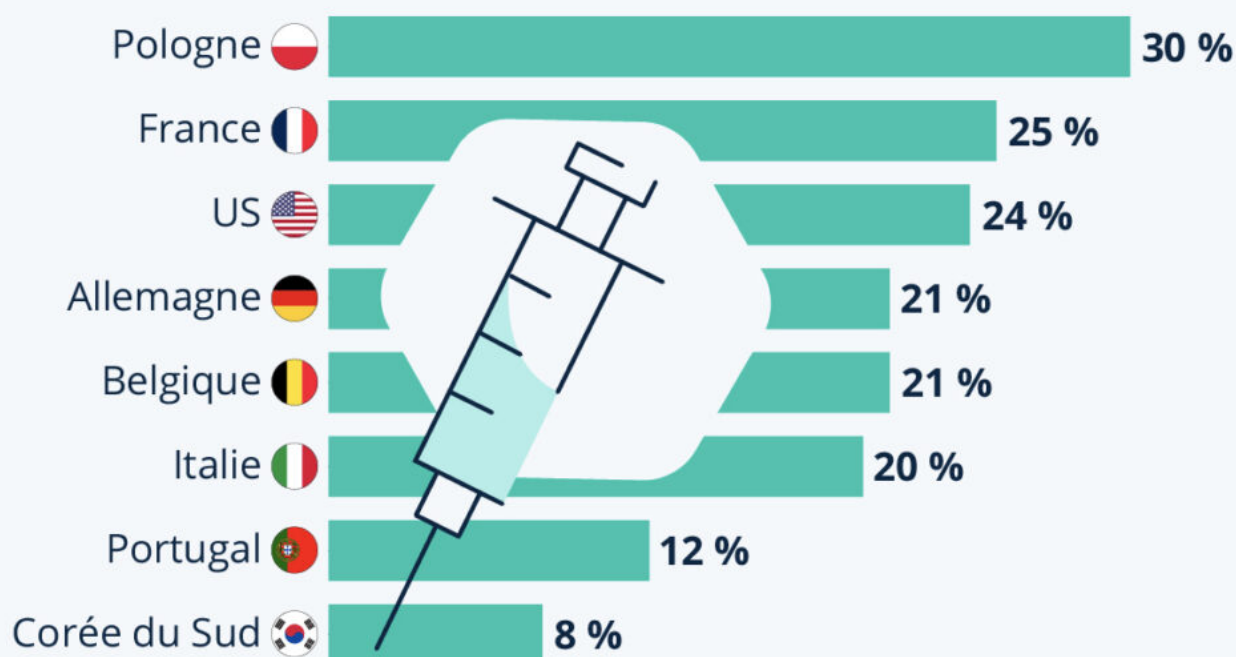
---

## Un quart des Français doute de la sûreté des vaccins

Ecrit par le 16 avril 2026

# Un quart des Français doute de la sûreté des vaccins

Part des répondants par pays disant avoir peu confiance dans la sûreté des vaccins



Base : entre 2 000 et 10 000 personnes (18-64 ans) interrogées par pays entre avril 2022 et juin 2023.

Source : Statista Consumer Insights



statista

Le gouvernement a lancé, lundi 2 octobre dernier, une nouvelle campagne vaccinale contre le Covid-19 pour les populations les plus à risque : plus de 65 ans, personnes fragiles, atteintes de comorbidités, femmes enceintes, résidents d'Ehpad ou personnes au contact de personnes fragiles. Prévue à l'origine à partir du 17 octobre en même temps que celle contre la grippe, cette campagne de vaccination a finalement été lancée plus tôt que prévu pour faire face à la reprise de l'épidémie. Cependant, d'après

Ecrit par le 16 avril 2026

une étude menée par Statista dans le cadre des [Consumer Insights](#), 25 % des Français doutent de la sûreté des vaccinations. C'est 2 % de plus qu'en 2022. Ce chiffre est légèrement plus élevé que chez la majorité de nos voisins européens : seulement 21 % des personnes interrogées en Belgique et en Allemagne disaient partager ce sentiment vis-à-vis des vaccins, 20 % en Italie, et 12 % au Portugal. En Pologne, cependant, leur part est de presque une personne sur trois (30 %).

Valentine Fourreau pour [Statista](#)

---

## La Région Sud aide les lycéens à se faire vacciner contre le papillomavirus



**En France, il est estimé que le papillomavirus est responsable d'environ 1/3 des cancers qui touchent généralement les zones intimes et les voies aérodigestives supérieures. Les 16-18 ans étant les plus fréquemment touchés, la Région Sud a décidé de financer le vaccin contre cette infection pour les lycéens.**

Ecrit par le 16 avril 2026

Si le Président de la République a annoncé une grande campagne de vaccination gratuite pour les élèves de 5<sup>e</sup>, la Région Sud, elle, a annoncé un dispositif de rattrapage vaccinal entre 15 et 19 ans, dans le cadre du Plan Cancer régional 2022-2027. « Nous avons une opportunité historique, et donc une vision : éradiquer une maladie qui progresse, le cancer du col de l'utérus. On sait comment faire, on peut réussir ce pari, mais il faut tous s'y mettre », a affirmé Renaud Muselier, président de la Région.

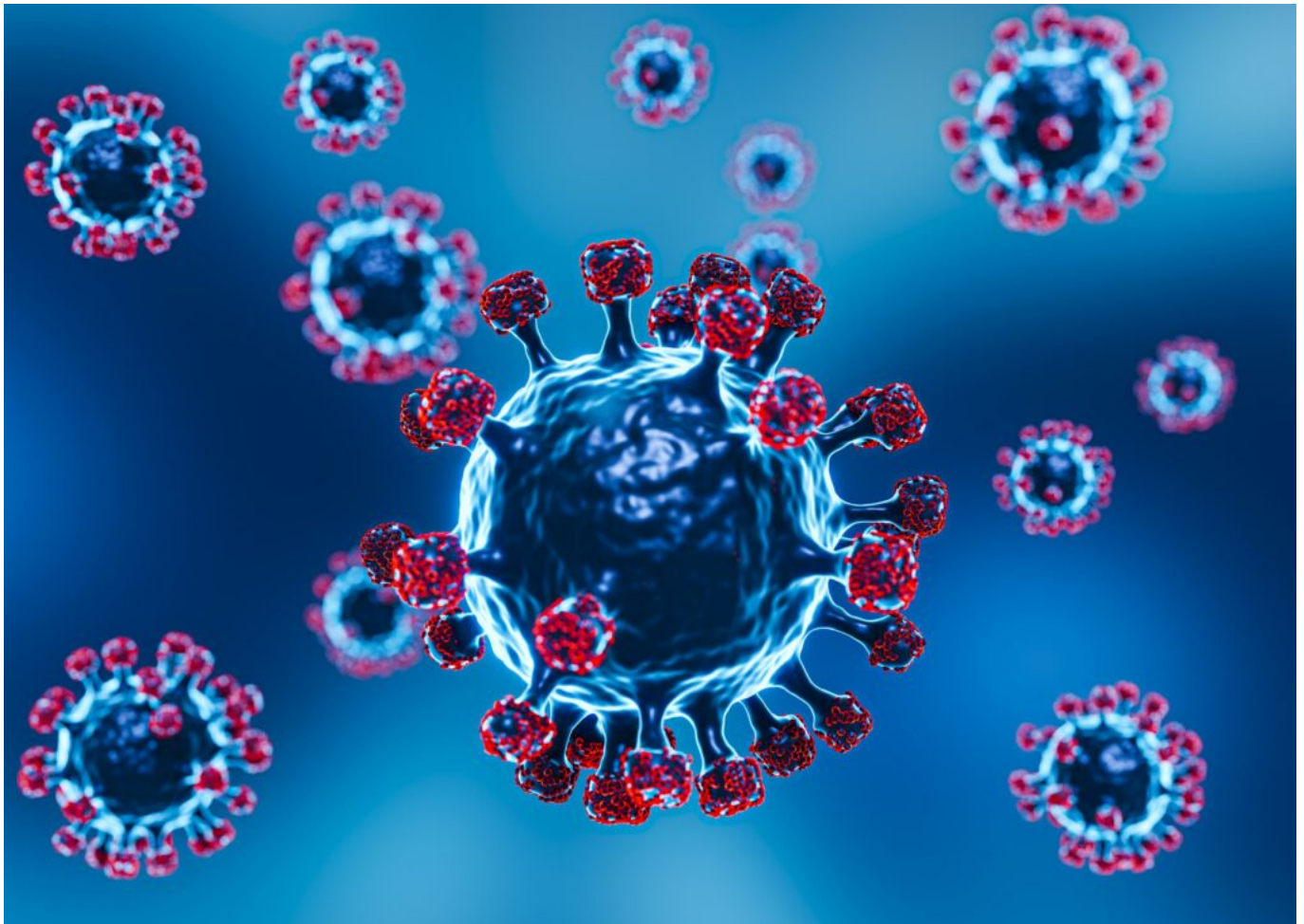
Ainsi, le Plan Cancer étant doté de 40 millions d'euros, le Pass Santé Jeunes mis en place par la Région Sud devrait être renforcé prochainement afin d'accompagner financièrement les élèves qui souhaitent se faire vacciner. « En pratique, nous allons renforcer les moyens de ce Pass, dont les crédits sont aujourd'hui épuisés sur l'année scolaire en cours, pour le relancer d'ici à la fin du mois de mars », explique le président de la Région. Les jeunes pourront donc bénéficier d'une consultation chez un médecin capable de prescrire le vaccin, via la plateforme du Pass. Dès la prochaine rentrée en septembre, le chéquier du Pass Santé Jeunes sera renforcé, avec un « coupon-vaccination » spécifiquement dédié au vaccin contre le papillomavirus, et une campagne de sensibilisation sera menée dans les établissements.

V.A.

---

## **Covid en Vaucluse : un taux d'incidence en légère baisse par rapport à la semaine précédente**

Ecrit par le 16 avril 2026



Lors de la semaine 28 (du lundi 11 au dimanche 17 juillet), le taux d'incidence du Covid s'établit à 1 047 cas pour 100 000 habitants. Une légère baisse par rapport à la semaine 27, qui enregistrait 1 149 cas.

Malgré une diminution par rapport à la semaine précédente, tous les territoires du département sont concernés par une hausse du taux d'incidence, à l'exception des zones du pays réuni d'Orange (-12,38%), d'Aygues-Ouvèzes en Provence (-9,07%), du pays des Sorgues et des Monts de Vaucluse (-7,83%) et de Vaison Ventoux (-6,55%), qui enregistrent une diminution du taux d'incidence (voir tableau ci-dessous).

Ecrit par le 16 avril 2026

EPCI		Evolution du tx d'incidence sur 14 jours	
1	CA du Grand Avignon (COGA)	1,64 %	↗
2	CA Ventoux-Comtat-Venaissin (COVE)	12,86 %	↗
3	CA Luberon monts de Vaucluse	4,69 %	↗
4	CC des Sorgues du Comtat	11,24 %	↗
5	CC du Pays Réuni d'Orange	-12,38 %	↘
6	CC du Pays des Sorgues et des Monts de Vaucluse	-7,83 %	↘
7	CC Pays d'Apt-Luberon	31,43 %	↗
8	CC Territoriale Sud Luberon	8,32 %	↗
9	CC Rhône Lez Provence	19,71 %	↗
10	CC Enclave des Papes – Pays de Grignan	25,64 %	↗
11	CC Aygues-Ouvèzes en Provence (CCAOP)	-9,07 %	↘
12	CC Vaison Ventoux	-6,55 %	↘
13	CC Ventoux Sud	52,49 %	↗
14	Pertuis	18,70 %	↗

Malgré une légère baisse dans certaines zones, le taux d'incidence de tous les territoires de Vaucluse est à la hausse.

Aujourd'hui, 240 personnes sont hospitalisées, dont 169 en hospitalisation conventionnelle (+77 personnes en 14 jours) et 69 en soins de suite et réadaptation (+31 personnes en 14 jours). Ces chiffres sont supérieurs à ceux enregistrés en [semaine 26](#).

Actuellement, 2 personnes sont en réanimation et soins intensifs (+2 personnes en 14 jours), leur moyenne d'âge est de 68 ans. Concernant la mortalité, 4 décès supplémentaires sont à déplorer la semaine dernière. Au total, depuis le début de la pandémie, 1613 décès ont été enregistrés, dont 1399 à l'hôpital et 214 en Ehpad.

Enfin, côté vaccination, on constate une légère hausse du nombre de Vauclusiens ayant reçu une dose de vaccin dans le département, une 2<sup>e</sup> dose ou la dose de rappel. Pour rappel, un centre de vaccination et de dépistage est mis en place jusqu'au 29 juillet sur le site Sainte-Marthe de l'université d'Avignon intra-muros. Le centre est accessible sans rendez-vous, du lundi au vendredi, de 10h à 14h.

J.R.

Ecrit par le 16 avril 2026

# Covid en Vaucluse : le taux d'incidence toujours en hausse



Le taux d'incidence du Covid [continue sa hausse en Vaucluse](#). Lors de la semaine 26 (du lundi 27 juin au dimanche 3 juillet), le taux d'incidence du Covid s'établit à 989 cas pour 100 000 habitants, contre 579 cas la semaine 25.

Si tous les territoires du département sont concernés, c'est dans les zones de Sud Luberon (336,32%), des Sorgues du Comtat (+326,24%), et de Ventoux Sud (248,08%) que l'on trouve les plus fortes hausses des taux d'incidence (voir tableau ci-dessous).

Ecrit par le 16 avril 2026

EPCI		Evolution du tx d'incidence sur 14 jours	
1	CA du Grand Avignon (COGA)	169,61 %	↗
2	CA Ventoux-Comtat-Venaissin (COVE)	181,02 %	↗
3	CA Luberon monts de Vaucluse	153,97 %	↗
4	CC des Sorgues du Comtat	326,64 %	↗
5	CC du Pays Réuni d'Orange	138,97 %	↗
6	CC du Pays des Sorgues et des Monts de Vaucluse	189,76 %	↗
7	CC Pays d'Apt-Luberon	233,58 %	↗
8	CC Territoriale Sud Luberon	336,32 %	↗
9	CC Rhône Lez Provence	190,85 %	↗
10	CC Enclave des Papes – Pays de Grignan	122,99 %	↗
11	CC Avgues-Ouvèzes en Provence (CCAOP)	220,11 %	↗
12	CC Vaison Ventoux	204,34 %	↗
13	CC Ventoux Sud	248,08 %	↗
14	Pertuis	242,01 %	↗

Tous les territoires de Vaucluse sont à la hausse.

Aujourd'hui, 130 personnes sont hospitalisées, dont 92 en hospitalisation conventionnelle (+33 personnes en 14 jours) et 38 en soins de suite et réadaptation (+4 personnes en 14 jours). Actuellement, plus personne ne se trouve en réanimation et soins intensifs (-1 personne en 14 jours).

Pour rappel, le pic du nombre de personnes hospitalisées pour Covid a eu lieu le 17 novembre 2020, avec 526 personnes hospitalisées.

Côté mortalité, trois décès supplémentaires sont à déplorer la semaine dernière. Au total, depuis le début de la pandémie, 1606 décès ont été enregistrés, dont 1 392 à l'hôpital et 214 en Ehpad.

### Ouverture d'un centre de vaccination à l'université

Le nombre de Vauclusiens ayant reçu une dose de vaccin dans le département est en légère hausse et s'élève à 428 182, soit 76,3% (contre 81,2% au niveau national). Ils sont 422 280 à avoir reçu une 2<sup>e</sup> dose, soit 75,3% (contre 79,8% au niveau national). Concernant la dose de rappel, ils sont 55,4% dans le Vaucluse contre 59,9% au niveau national.

Avec le début du festival d'Avignon, [les services de la préfecture de Vaucluse renforcent le dispositif sanitaire](#) durant toute la durée des festivités. Un centre de vaccination et de dépistage est mis en place sur le site Sainte-Marthe de l'université d'Avignon intra-muros. Le centre est accessible sans rendez-vous du 7 au 29 juillet, du lundi au vendredi (interruption du dispositif les 14 et 15 juillet), de 10h à 14h.

Egalement, 20 pharmacies, dont neuf en centre-ville, proposent de réaliser des tests et vaccinations.

Enfin, concernant le port du masque, si aucune obligation n'est à l'ordre du jour, il reste toujours très fortement conseillé.

Ecrit par le 16 avril 2026



- 1** Pharmacie rue des Marchands  
vaccination et dépistage – **SANS RDV**  
lundi au samedi : 9h30-19h30  
29 rue des Marchands  
04 90 82 27 91
- 2** Pharmacie Saint-Agricol  
lundi au samedi – **SANS RDV**  
9h-18h (vaccination) et 9h-18h30 (dépistage)  
13 rue Saint-Agricol  
Tél. 04 90 82 14 20
- 3** Grande pharmacie Grégoire  
vaccination et dépistage – **SANS RDV**  
lundi au samedi : 9h-19h  
7 rue de la République  
Tél. 04 90 80 79 79
- 4** Pharmacie principale  
vaccination **SUR RDV** et dépistage **SANS RDV**  
lundi au samedi : 10h-12h et 15h-18h  
25 rue de la République  
Tél. 04 90 80 66 06
- 5** Pharmacie des Corps Saints  
dépistage – **SUR RDV**  
lundi au vendredi : 9h30-12h et 14h30-18h  
samedi : 9h30-12h  
13 rue Henri Fabre - Tél. 04 90 82 55 17
- 6** Grande Pharmacie des Halles  
vaccination **SANS RDV** et dépistage **SUR RDV**  
lundi au samedi : 9h30-12h30 et 14h30-18h30  
52 rue Bonneterie  
04 90 82 54 27
- 7** Centre de dépistage – Bioaxiome  
dépistage – **SANS RDV**  
lundi au vendredi : 9h-18h  
samedi : 7h30-12h  
1 rue Saint-Jean-Le-Vieux
- 8** Pharmacie Roux  
vaccination et dépistage – **SANS RDV**  
lundi au samedi : 9h-19h  
7 rue Portail Matheron  
Tél. 04 90 27 19 59
- 9** Pharmacie Jacquet- Francillon  
vaccination **SUR RDV** et dépistage **SANS RDV**  
lundi au samedi : 8h30-12h et 14h-19h30  
4 rue Carreterie  
Tél. 04 90 27 19 59
- 10** Centre de dépistage et de vaccination de l'Université  
lundi au vendredi : 10h-14h – **SANS RDV**  
site Sainte Marthe (Arendt)  
accès à l'angle des rues de Rascas et Pasteur  
*Centre de dépistage et de vaccination exceptionnel mis en place pour le festival*
- 11** Pharmacie de l'Université  
vaccination et dépistage – **SUR RDV**  
lundi au vendredi : 10h-11h50 et 14h30-18h30  
10 route de Lyon  
Tél. 04 90 82 25 38

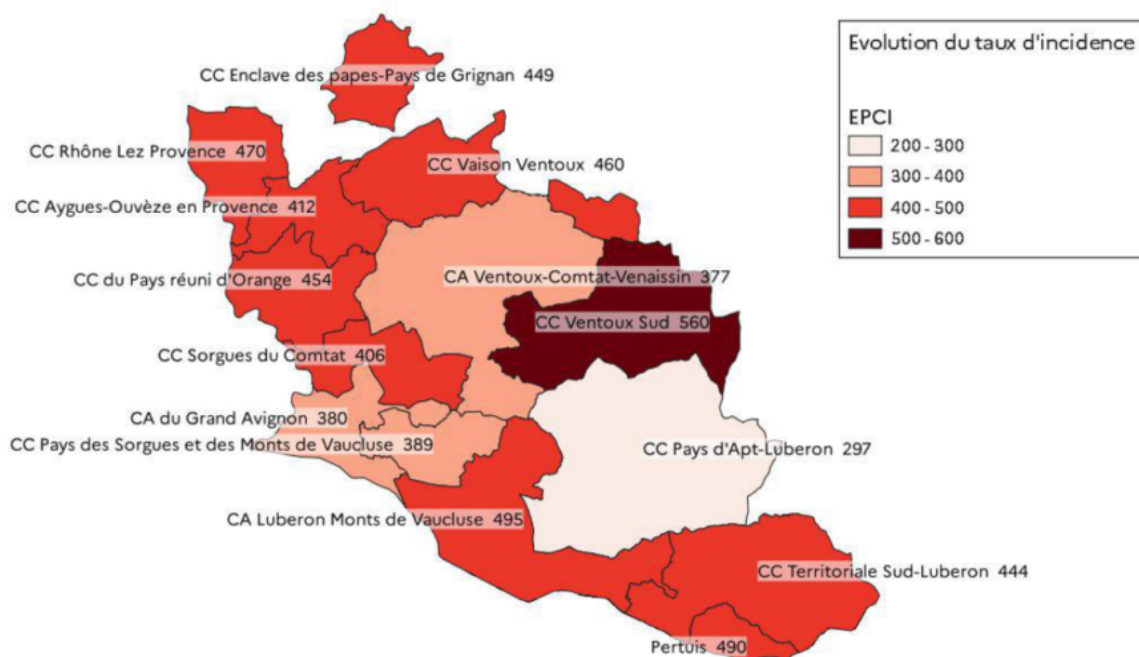
Ecrit par le 16 avril 2026

Avec le début du festival d'Avignon, les services de la préfecture de Vaucluse renforcent le dispositif sanitaire durant toute la durée des festivités © DR

## Que devient le Covid en Vaucluse ?



Taux d'incidence pour 100 000 hab. par EPCI  
du lundi 02 au dimanche 08 mai 2022



Taux d'incidence départemental pour la semaine 18 : 416

**Plus fort qu'Olivier Véran et le professeur Raoult réunis, Vladimir Poutine a réussi à faire disparaître le Covid avec son 'opération militaire spéciale' en Ukraine. Malgré tout, le virus est toujours présent en Vaucluse. Petit point sur le niveau de la pandémie dans le département.**

Lors de la semaine 18 (du lundi 2 mars au dimanche 8 mai) le taux d'incidence du Covid s'est établi à 416 cas pour 100 000 habitants, contre 550 la semaine précédente. Un chiffre, en baisse constante depuis la

Ecrit par le 16 avril 2026

semaine 13 (1 318), qui est aussi le plus faible taux de contamination dans le département en 2022 (le pic ayant été atteint en semaine 4 avec 3 624 cas pour 100 000 habitants). Actuellement, le taux d'incidence dans le Vaucluse est équivalent à celui des plus hauts pics connus durant l'automne dernier (en semaine 12, 13 et 14 avec respectivement 436, 483 et 404 cas).

Dans les territoires, toutes les intercommunalités sont à la baisse malgré des écarts importants : -67,15% pour pays d'Apt-Luberon d'un côté et -29,23% pour Vaison-Ventoux à l'autre extrémité de ces chiffres (voir tableau ci-dessous).

EPCI		Evolution du tx d'incidence sur 14 jours	
1	CA du Grand Avignon (COGA)	-44,93 %	↘
2	CA Ventoux-Comtat-Venaissin (COVE)	-47,64 %	↘
3	CA Luberon monts de Vaucluse	-35,96 %	↘
4	CC des Sorgues du Comtat	-39,13 %	↘
5	CC du Pays Réuni d'Orange	-36,50 %	↘
6	CC du Pays des Sorgues et des Monts de Vaucluse	-51,68 %	↘
7	CC Pays d'Apt-Luberon	-67,15 %	↘
8	CC Territoriale Sud Luberon	-52,72 %	↘
9	CC Rhône Lez Provence	-37,83 %	↘
10	CC Enclave des Papes – Pays de Grignan	-40,84 %	↘
11	CC Aygues-Ouvèzes en Provence (CCAOP)	-56,45 %	↘
12	CC Vaison Ventoux	-29,23 %	↘
13	CC Ventoux Sud	-29,56 %	↘
14	Pertuis	-46,62 %	↘

Au niveau des hospitalisations, le Vaucluse a comptabilisé 66 personnes hospitalisées en moins. A ce jour, 190 personnes sont donc désormais hospitalisées dont 3 en réanimation et soins intensifs (moyenne d'âge 60 ans, 0 patient vacciné), soit 2 personnes en moins en 14 jours, 112 en hospitalisation conventionnelle (-68 personne en 14 jours) et 75 en soins de suite et réadaptation (+4 personnes en 14 jours). Par ailleurs, 5 personnes sont décédées durant la semaine 18. Cela porte à 1 582 le nombre de décès en Vaucluse depuis le début de l'épidémie dont 1 368 décès à l'hôpital 214 en Ehpad.

Enfin, plus il y a de doses moins les Vauclusiens répondent présents. Ils sont ainsi 426 914 à avoir reçu une 1<sup>re</sup> dose (76,1% de la population départementale), 420 956 pour le 2<sup>e</sup> dose (75%) et plus que 305 987 pour la 3<sup>e</sup> dose (54,5%). Des chiffres en 'décrochage' avec les moyennes nationales qui s'établissent respectivement à 81%, 79,6% et 59,2%.

Ecrit par le 16 avril 2026

## Covid-19 : extension de la 4<sup>e</sup> dose aux personnes âgées de 60 à 79 ans



**La préfecture de Vaucluse informe de l'extension de la deuxième dose de rappel de vaccination covid-19, soit une 4<sup>e</sup> dose dans la plupart des cas, aux personnes âgées de 60 à 79 ans.**

« L'épidémie de Covid-19 n'est pas terminée, explique la préfecture de Vaucluse. Depuis 4 semaines consécutives, les données épidémiologiques montrent une augmentation de la circulation du variant Omicron et de son sous-variant Omicron BA.2, qui se caractérise par une transmission encore plus élevée. Il peut revêtir un caractère de gravité particulier chez les personnes âgées. »

« Le 14 mars 2022, la campagne de la deuxième dose de rappel de vaccin contre la Covid-19 (ou 4<sup>e</sup> dose dans la plupart des cas) était lancée pour les résidents d'Ehpad et d'Unité de soins de longue durée (USLD) et les personnes âgées de 80 ans et plus. Depuis le 7 avril 2022, cette deuxième dose de rappel

Ecrit par le 16 avril 2026

de vaccin est étendue aux personnes âgées de 60 ans et plus, avec ou sans comorbidité. Ce deuxième rappel est administré à partir de 6 mois après l'injection du premier rappel ou après l'infection, conformément à l'avis du Conseil d'orientation de la stratégie vaccinale du 31 mars 2022. »

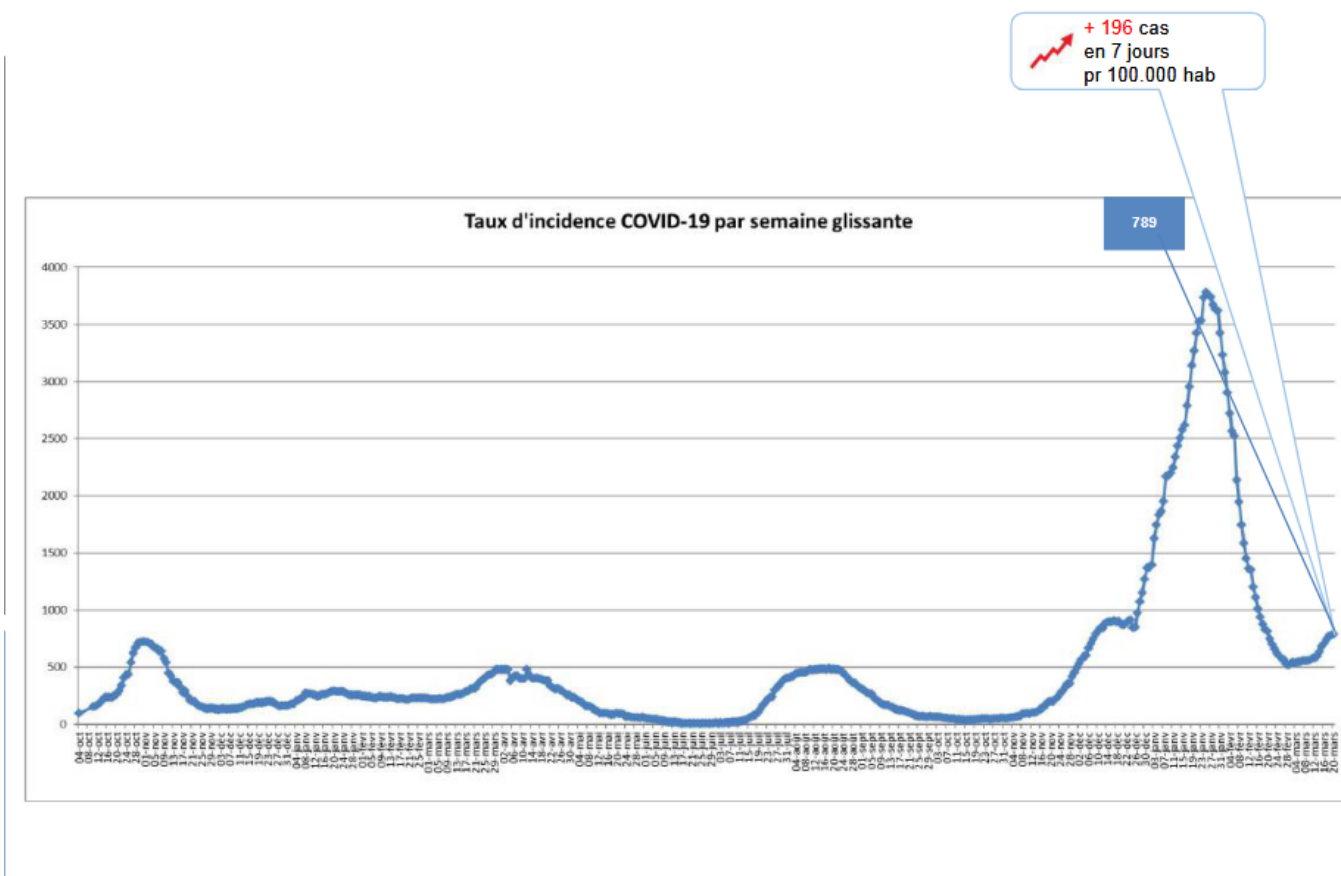
« Pour les personnes âgées de 80 ans et plus, pour les résidents en Ehpad et d'USLD et pour les personnes immunodéprimées, l'écart entre le premier et le deuxième rappel reste de 3 mois. Le deuxième rappel est réalisé avec un ARN messenger : soit le vaccin Pfizer-BioNTech, soit le vaccin Moderna.

L'injection de cette deuxième dose de rappel doit permettre de renforcer leur protection contre les formes graves de la maladie et de prévenir les décès, dans le contexte actuel de forte circulation du virus. »

---

## Covid : augmentation des cas, diminution des hospitalisations

Ecrit par le 16 avril 2026



Avec 196 cas supplémentaires, le niveau du taux d'incidence du Covid en Vaucluse s'établit désormais à 789 cas pour 100 000 habitants en semaine 11 (du lundi 14 mars au dimanche 20 mars). Si la hausse est significative, elle reste bien moins marquée qu'en début d'année (voir courbe ci-dessus en illustration).

Les hausses les plus marquées sont constatées dans les territoires de Ventoux-Sud (+98,49%), Enclave des papes-Pays de Grignan (+54,77%) et pays d'Apt-Luberon (+50,49%). A l'inverse, c'est dans Vaison-Ventoux (+6,76%), les Sorgues du Comtat (+12,88%) et la CCPRO (+21,77%) que les augmentations sont les plus modérées.

### 31% des lits de réanimations occupés

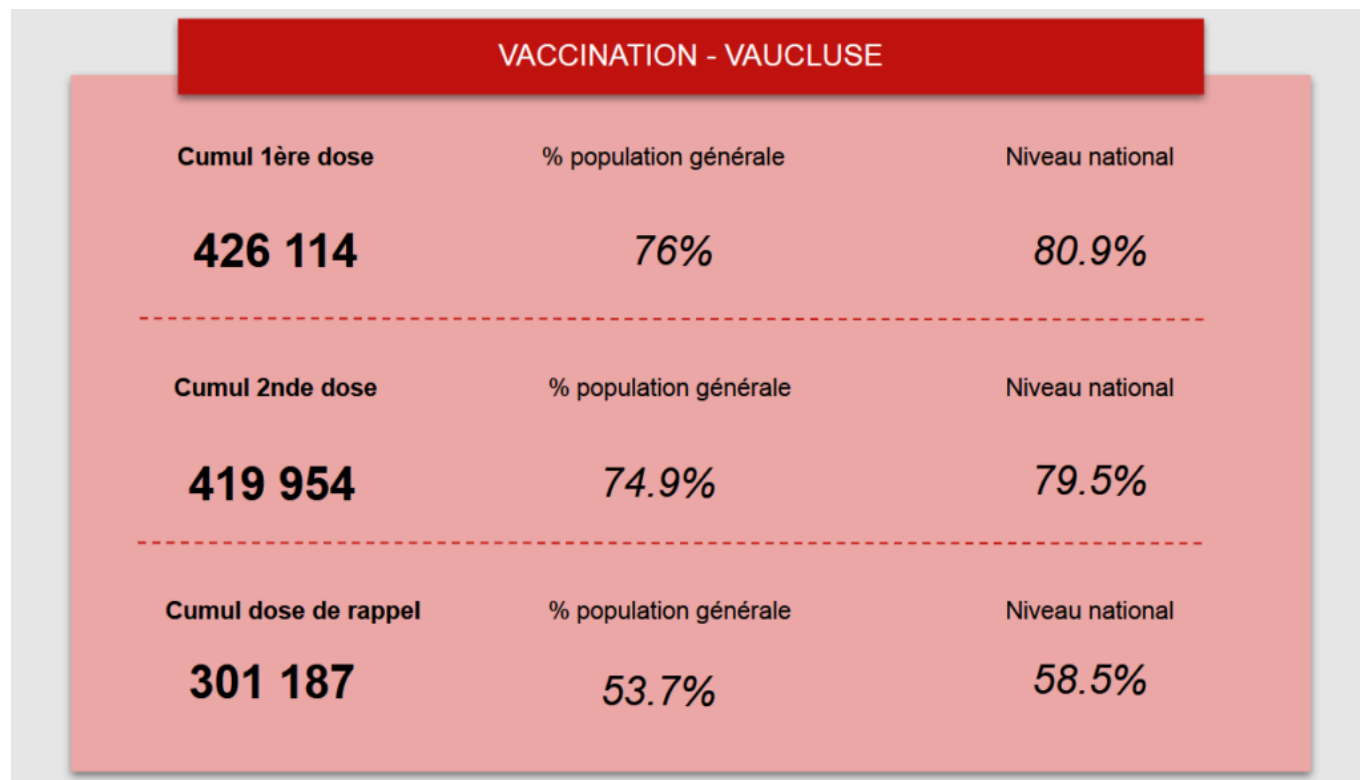
A l'inverse, le nombre de personnes hospitalisées diminue passant de 251 personnes, en semaine 10, à 232 à ce jour. Parmi eux, 6 sont en réanimation et soins intensifs (moyenne d'âge 57,3 ans, aucun patient n'est vacciné), 138 en hospitalisation conventionnelle et 88 en soins de suite et réadaptation. Actuellement, 31% des lits de réanimation de Vaucluse sont occupés par des patients Covid.

### 17 décès supplémentaires

Côté mortalité, après les 15 décès déplorés en semaine 10, s'ajoute 17 décès supplémentaires en semaine 11. Cela porte à 1 513 le nombre de décès observés dans le département depuis le début de l'épidémie.

Ecrit par le 16 avril 2026

dont 1 301 morts à l'hôpital et 212 en Ehpad.



Point de la vaccination en Vaucluse au dimanche 20 mars 2022.

### Ralentissement de la vaccination

Par ailleurs, le rythme de la vaccination continue de ralentir. Ainsi, les Vauclusiens ont été 0,1% à s'être fait injecté une 2<sup>e</sup> dose en une semaine (74,9% de la population du département désormais). Idem pour l'inoculation d'une 3<sup>e</sup> dose avec, là aussi, une hausse de 0,1% en 7 jours (53,7% des Vauclusiens).

Une baisse des activités de vaccination qui a nécessité une adaptation des capacités des centres de vaccination dans le département. Ainsi, seuls les centres hospitaliers d'Avignon et d'Orange ainsi que le centre de vaccination de Valréas et le centre de vaccination départemental (qui a déménagé vers la mairie annexe Nord située 34 avenue Jean Boccace à Avignon) continuent de vacciner contre le covid-19. Pour la suite, la vaccination sera ensuite réalisée prioritairement par les professionnels de ville (médecins, pharmaciens, infirmiers) et dans les différents relais ambulatoires identifiés dans le département.