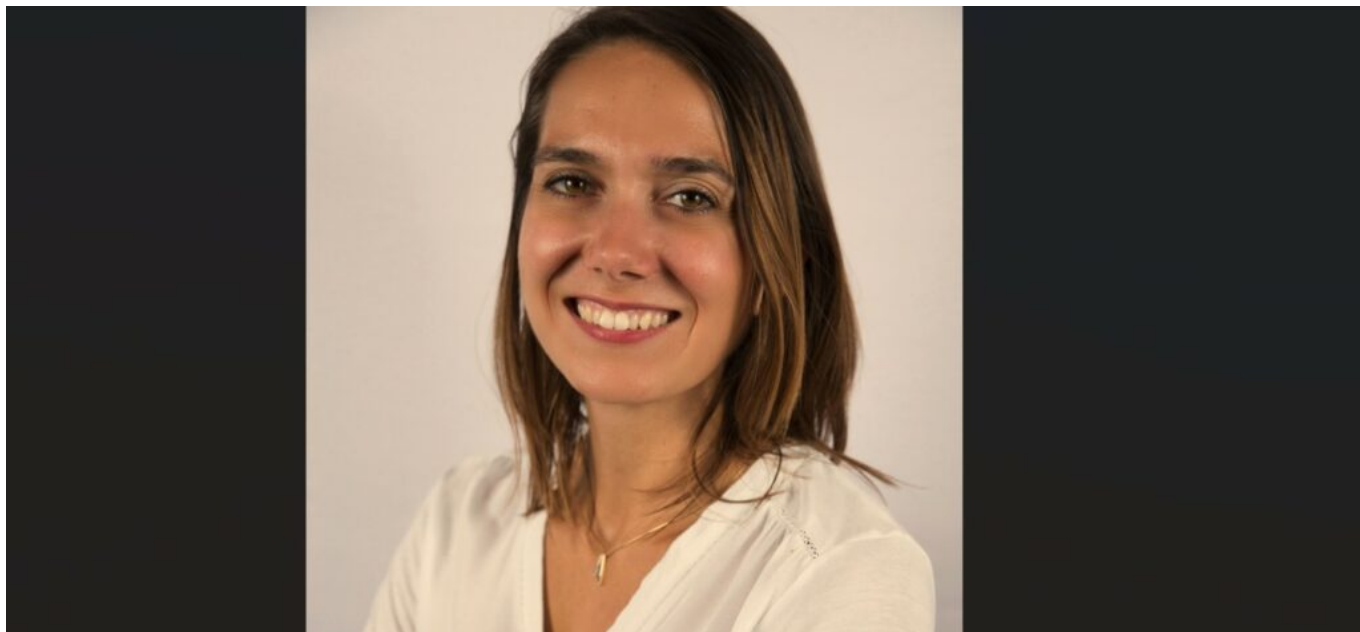


Ecrit par le 22 avril 2026

Caroline Dupeuble à la tête de Suez dans le Sud-Est



Ingénieure engagée et experte des dynamiques territoriales, [Caroline Dupeuble](#) est nommée Directrice territoriale Services aux Collectivités pour les régions Auvergne-Rhône-Alpes et Provence-Alpes-Côte d'Azur. Elle aura pour mission de renforcer le partenariat de Suez avec les collectivités locales et de consolider le rôle du Groupe comme acteur majeur de la transition écologique.

Novembre 2025 marque une nouvelle étape dans le parcours de Caroline Dupeuble. À la tête de la direction territoriale Services aux Collectivités de SUEZ pour les régions Auvergne-Rhône-Alpes et Provence-Alpes-Côte d'Azur, elle prend les rênes d'une activité essentielle à la vie des territoires : [la collecte, le recyclage et la valorisation des déchets](#). Forte de son expérience au sein du Groupe, elle s'apprête à accompagner 750 collaborateurs répartis sur 18 départements, dans un contexte où les défis climatiques et environnementaux appellent des réponses locales, concrètes et innovantes.

« Face à l'enjeu majeur du changement climatique, s'engager aux côtés des territoires est primordial et fait partie de notre mission de service public », souligne Caroline Dupeuble. « Je souhaite mettre mon expertise et mon engagement au service de cette ambition, pour favoriser un avenir plus résilient grâce à des solutions adaptées et à une mobilisation collective. »

Diplômée de l'École des Ponts ParisTech, Caroline Dupeuble débute sa carrière chez [Vinci Energies](#) où

Ecrit par le 22 avril 2026

elle pilote, durant huit ans, plusieurs projets d'infrastructures urbaines et de transport. En 2019, elle rejoint Suez en tant que Directrice de l'Agence Vallée du Rhône - Saint-Étienne Métropole, dans l'activité Eau. Elle y encadre 170 collaborateurs et gère la production et la distribution d'eau potable, l'assainissement et la gestion des eaux usées pour plusieurs collectivités du bassin rhônalpin.



Copyright Caroline Dupeuple Linkdin

Sa nouvelle fonction s'inscrit dans la continuité de ce parcours au service des territoires. Ancrée en Auvergne-Rhône-Alpes et désormais en Provence-Alpes-Côte d'Azur, elle pilotera un réseau structuré autour de six installations de stockage, six centres de tri, cinq unités de valorisation énergétique et quatorze bases de collecte. Son objectif : renforcer la coopération avec les collectivités pour accélérer la transition vers une économie circulaire, développer le recyclage, la production d'énergies renouvelables et la sensibilisation des citoyens à la réduction des déchets.

Depuis plus de 160 ans, Suez accompagne les collectivités et les entreprises dans la gestion durable de l'eau et des déchets. Présent dans 40 pays et fort de 40 000 collaborateurs, le Groupe contribue à faire émerger des solutions locales pour des enjeux globaux, plaçant la protection des ressources au cœur de son action.

Écrit par le 22 avril 2026

Avec cette nomination, Suez intensifie son ancrage territorial et renforce son rôle d'acteur clé de la transition écologique dans le Sud-Est de la France, un territoire où la résilience environnementale devient un impératif collectif.

Mireille Hurlin

(Vidéo) Novalie : Du bac au kilowatt, quand les déchets deviennent ressources



Ecrit par le 22 avril 2026

Samedi 11 octobre, à l'occasion de la Fête de la Science, le [Sidomra](#) et [Suez](#) ont convié le grand public à découvrir Novalie, l'écopôle de valorisation des déchets à Vedène. Entre visite guidée, explications techniques et échanges avec les équipes, la journée a mis en lumière les procédés de tri, recyclage et valorisation énergétique qui transforment les déchets du territoire en ressources utiles. Plus de 200 personnes ont répondu à cette invitation en mode science.

Dès l'entrée du site, le ton est donné : Novalie ne se contente pas de stocker les ordures, il les transforme. La visite, bien rythmée, emmène petits et grands au cœur des installations — du centre de tri aux fourneaux de l'unité de valorisation énergétique ([UVE](#)), en passant par l'unité de traitement des mâchefers.

Le tri, un geste inscrit depuis 2022

[Camille Jullien](#), directeur du Sidomra, rappelle que depuis l'extension des consignes de tri fin 2022, les résultats sont encourageants : + 6,16 % de collecte sélective en 2023, + 6,44 % en 2024. «Les échanges avec le public sont précieux pour lever les zones d'ombre, en particulier sur les déchets dangereux encore trop fréquemment mal triés.»

Le tri du bac jaune

[Gérald Chaumaz](#), directeur régional tri chez Suez, guide les visiteurs au plus près des installations : «Nous montrons comment le bac jaune est trié vers les filières de recyclage, tandis que les résidus, la poubelle grise, prennent la direction de l'énergie. A Novalie, nous couvrons l'équivalent de 17 000 foyers en électricité et fournissons de la vapeur renouvelable à une usine voisine.»

L'écopôle, un outil au service du territoire

Novalie, exploité par Suez pour le compte du Sidomra, regroupe plusieurs activités complémentaires : déchetterie, centre de tri, UVE (Unité de valorisation énergétique) unité de valorisation des mâchefers, et traitement des déchets de soins infectieux. Le site traite notamment plus de 95 % des déchets qui lui sont confiés, que ce soit via la valorisation matière ou énergétique. Ainsi, en 2024, plus de 108 000 tonnes de matières (plastiques, métaux, cartons, papier, déchets verts...) ont été envoyées vers des filières de recyclage ou de compostage.

Des déchets qui fabriquent de la vapeur

Mais Novalie ne se limite pas à la récupération : depuis 2019, il utilise un modèle de valorisation mixte. Une partie de la chaleur produite par combustion est livrée sous forme de vapeur à l'industriel Continental Foods (au Pontet), qui dépend largement de cette source pour son procédé de production.

Ecrit par le 22 avril 2026



Crédit photo S. Othomène

800 personnes accueillies en insertion

Le site a également une dimension sociale forte : depuis 2009, près de 800 personnes éloignées de l'emploi ont été accueillies au travers d'un dispositif d'insertion. Près de 60 % d'entre elles ont connu une sortie dynamique, c'est-à-dire un emploi durable, une formation ou un contrat de transition.

Innovation, sécurité et conversion énergétique

La visite ne néglige pas les enjeux techniques et sécuritaires : filtrage des fumées, maîtrise des émissions (acide chlorhydrique, poussières, monoxyde de carbone) sont régulièrement contrôlés. Les installations d'incinération se composent de 3 lignes de 6 t/h et une de 9 t/h, avec deux groupes turbo-alternateurs de 8,5 MW et 4,3 MW — soit une capacité annuelle de 100 000 MWh, équivalente à la consommation de plus de 17 700 foyers.

L'ouverture au public permet aussi de sensibiliser à la sécurité du personnel, aux risques des déchets dangereux, et aux bonnes pratiques de tri. Le dialogue est continu entre techniciens, ingénieurs et visiteurs.

Conclusion : comprendre pour agir mieux

Écrit par le 22 avril 2026

La journée portes-ouvertes de Novalie a rempli plus qu'un rôle informatif : elle a rapproché les citoyens, et ses 216 visiteurs, du fonctionnement concret de leur système de gestion des déchets. En démystifiant les procédés : tri, recyclage, transformation en énergie, elle rappelle que chaque geste compte. Le bon tri à la source, la reconnaissance de ce que sont les déchets dangereux, la confiance dans les installations locales : tout cela compose la chaîne vertueuse de l'économie circulaire. À Vedène, Novalie incarne cette ambition : transformer un défi, celui des déchets, en opportunité pour le territoire.

Mireille Hurlin

Aroma-Zone valorise les matières premières végétales issues de coproduits

Ecrit par le 22 avril 2026



L'entreprise [Aroma-Zone](#), marque française pionnière en aromathérapie et experte naturelle en soins et beauté, qui possède deux sites en Vaucluse, à Cabrières d'Avignon et à Châteauneuf-de-Gadagne, crée des produits à partir de matières premières végétales issues de coproduits. Une valorisation que l'entreprise partagera lors du salon professionnel de l'agriculture méditerranéenne [Med'Agri](#), qui aura lieu du mardi 15 au jeudi 17 octobre au Parc des expositions à Avignon.

Née en 1999 de la passion de deux sœurs pour les huiles essentielles, l'entreprise Aroma-Zone comptabilise plus de 2 300 références réparties dans trois univers différents : le bien-être, la beauté, et la maison. La société, qui possède deux sites en Vaucluse, travaille des produits naturels et bio, avec des valeurs fortes en faveur de la RSE (Responsabilité sociale des entreprises), à savoir pour l'humain, le climat et la biodiversité.

« Dans l'idée de travailler en circuit court et de travailler sur tout ce qui est économie circulaire, il y a une voie assez royale, c'est celle des coproduits », explique [Maud Reboul](#), responsable des Achats

Ecrit par le 22 avril 2026

Durables d’Aroma-Zone. Aujourd’hui, l’entreprise travaille avec environ 500 matières premières végétales, dont 70% sont certifiées biologiques.

Revalorisation de matières premières pour la cosmétique

Parmi les matières premières revalorisées par Aroma-Zone et par conséquent par les agriculteurs qui les fournissent, il y a notamment les graines de tomates de Provence bio, qui proviennent des alentours d’Aix-en-Provence. Si ces tomates sont normalement utilisées pour en faire des purées, des jus, ou des sauces, l’entreprise Aroma-Zone, elle, utilise ses pépins. Pour l’industrie de la cosmétique, ces derniers peuvent être valorisés pour faire une huile de soin aux propriétés antioxydantes.

« Dans la cosmétique, les coproduits présentent une vraie valeur ajoutée, et ont un côté très noble, finalement. »

Maud Reboul

Aroma-Zone vend également une huile de soin de prune de Gascogne bio. Si le fruit est utilisé principalement pour l’industrie agroalimentaire, son noyau, lui, est souvent délaissé. Pourtant, il contient un amandon, dont l’huile peut être utilisée pour la cosmétique, et qui a des propriétés très nourrissantes et émoullientes.

Ecrit par le 22 avril 2026



L'huile réalisée avec des pépins de tomate d'Aruma-Zone. ©Aruma-Zone

Le coproduit, une valorisation qui profite à tous

Du circuit court, de l'économie circulaire, du bio et du made in France, ce sont des valeurs chères à l'entreprise qui se traduisent par la création de ces coproduits. Une revalorisation dont tout le monde est

Ecrit par le 22 avril 2026

gagnant : le producteur, le consommateur, et Aroma-Zone.

L'entreprise revalorise un produit qui n'aurait peut-être pas été exploité jusqu'au bout, ce qui lui donne une vraie valeur ajoutée puisqu'Aroma-Zone propose des produits originaux et rares. C'est donc aussi bénéfique pour le consommateur. Le producteur, quant à lui, en utilisant ses produits jusqu'au bout, évite le coût de traitement de déchets, mais va aussi pouvoir développer ses revenus.

Le salon Med'Agri

L'entreprise Aroma-Zone sera présente au salon Med'Agri, qui aura lieu du mardi 15 au jeudi 17 octobre. La journée du mardi 15 octobre accueillera notamment différentes rencontres autour des coproduits (pour voir le programme complet du salon, [cliquez ici](#)).

« Ce salon sera une très belle opportunité pour rencontrer pas mal de parties prenantes », explique Maud Reboul. Agriculteurs, metteurs en marché, ou encore extracteurs sont présents à l'événement. Ce sera l'occasion pour l'entreprise de trouver de nouveaux contacts pour développer la filière des coproduits, mais aussi de découvrir des innovations. « Cette thématique des coproduits, on ne la voit peut-être pas assez sur les salons donc on fait bien de la mettre en avant, et qui sait, nous allons peut-être trouver la nouvelle innovation de demain ! », conclut la responsable des Achats Durables d'Aroma-Zone.

Expertim-data : les communes connaissent-elles vraiment leur patrimoine immobilier ?

Ecrit par le 22 avril 2026



Une solution inédite vient de voir le jour en Vaucluse. Expertim-data du cabinet [Sud expertise](#) propose un bouquet complet de services destinés à valoriser le patrimoine immobilier relevant du domaine privé des communes.

On ne peut gérer correctement que ce que l'on connaît bien. « Valoriser, c'est un métier », nous confie [Jérôme Liffra](#), expert immobilier près de la Cour d'appel de Nîmes, expert pour le Barreau d'Avignon (MIA) et fondateur de la solution Expertim-data. « La solution que nous proposons est unique au niveau national », abonde le directeur du développement et financier [Olivier Gisclon](#), qui s'est notamment illustré dans le secteur bancaire suisse.

Le patrimoine constitue un réel enjeu financier pour les collectivités : il coûte cher à entretenir. Mettre en place une gestion active de son patrimoine immobilier permet aux élus de rationaliser le parc, d'offrir le meilleur service au meilleur endroit, tout en dégageant de réelles marges de manœuvre. La solution Expertim-data répond également à des obligations réglementaires et des recommandations de la Cour

Ecrit par le 22 avril 2026

des comptes telle que l'attribution d'un numéro d'inventaire unique à chaque bâtiment.

Dans un environnement budgétaire de plus en plus contraint, les deux associés et amis depuis plus de vingt ans ont mis sur pied une application entièrement sécurisée, disponible sur web et mobile. Un outil d'aide à la prise de décision pour des projets d'acquisition, de prise à bail immobilière, des opérations de cession et bien d'autres. Les rendez-vous de prospection se suivent avec les DGS (Directeur général des services) et les maires des communes vauclusiennes. Et pour cause, le service proposé est de l'aveu de son fondateur « le plus complet et professionnel ».

Moyennant un forfait mensuel dépendant du nombre de biens à évaluer, et un contrat signé pour trois années (renouvelable), l'équipe procède à l'inventaire total ou partiel, puis la valorisation du patrimoine immobilier des communes. Parmi les services proposés : inventaire et identification des biens avec les services communaux ; calendrier des opérations expertales ; visite des biens et valorisation donnant lieu à un rapport d'environ 40 pages de rédactionnel et environ 150 pages d'annexes (avec photos). Avantage non négligeable pour les contrôleurs de gestion, les rapports sont téléchargeables via ordinateurs ou portables sous forme de tableur Excel. Via un accès dédié, chaque commune peut suivre l'avancement de son dossier en temps réel.

Ecrit par le 22 avril 2026



Jérôme Liffra et Olivier Gisclon. Crédit photo: Linda Mansouri

« A la base, il s'agissait d'un outil de travail pour me simplifier la vie et être plus efficace. J'avais mis en place des process pour mes expertises dans le cadre de mon activité », explique Jérôme Liffra dont la légitimité se résume à 20 ans d'expérience et des centaines d'expertises au compteur. Une simple organisation interne de travail qui se mue rapidement en un concept à la pointe de la technologie. Après avoir exposé le projet dans les grandes lignes à Olivier Gisclon, ce dernier y voit une opportunité prometteuse et rejoint l'aventure. « Il répond vraiment à un besoin du marché. On ne vient pas vendre quelque chose à des gens qui n'en ont pas besoin », précise ce dernier.

Remettre de la cohérence entre public et privé

Par un inventaire, réalisé main dans la main avec les services, les immeubles sont répertoriés et classés domaine public ou domaine privé de la commune. En effet, si la destination est un paramètre important pour les classer, il n'en demeure pas moins que ce qui fait foi est l'affectation. Au fil des

Ecrit par le 22 avril 2026

décennies, certains immeubles ont pu changer de destination, sans pour autant que leurs affectations aient été modifiées.

A titre d'exemple, une bibliothèque communale transformée en appartement, sans tenir compte de l'affectation. « C'est une règle de droit. Un bâtiment public doit garder une affectation publique. Identifier les incohérences factuelles permet à la commune de modifier les affectations de ces immeubles et, ainsi, de remettre en conformité affectation/destination », explique Jérôme Liffra.

Obligation réglementaire et besoin économique

La collectivité connaît la valeur réelle de son patrimoine (obligation de la Cour des comptes) et le contrat renouvelé donne droit à des actualisations de valeurs sur simple demande. Les surfaces relevées le sont par un expert inscrit sur une liste de cour d'appel, donc font foi et peuvent servir à faire des économies de postes.

Un exemple concret : un contrat de nettoyage d'un bâtiment signé pour un marché de 1.500m² alors qu'il a été relevé seulement 1.284m². Le prix de la prestation ne sera *de facto* plus le même. L'inventaire donne des informations précises sur les surfaces des bâtiments, mais également les dates et mode d'acquisition, le prix d'achat, leur occupation, l'état de vétusté, ainsi que leur régime juridique.

Traçabilité des responsabilités en cas d'accident

En cas de problème constaté sur un des biens (toiture effondrée, terrasse menaçant de tomber, squat, etc.), les services identifiés dans la collectivité reçoivent une alerte par mail jusqu'à ce que le problème soit réglé ou sur demande d'arrêt d'envoi des alertes. Quand les personnes concernées, et destinataires de cette alerte, se connectent, le serveur dédié et sécurisé Expertim-data garde une trace de la date de connexion et de l'adresse IP des personnes qui se sont connectées et en ont eu connaissance. La solution se présente ainsi comme un outil de prévention en matière de responsabilité pénale des gestionnaires et notamment des maires. « Même si le maire reste pénalement responsable, la traçabilité témoigne de toutes ses actions entreprises ainsi que de sa proactivité », explique Jérôme Liffra.

Tarification avantageuse

Les collectivités peuvent faire appel aux services domaniaux pour évaluer leur patrimoine, « mais force est de constater que ces services ne procèdent pas avec la même rigueur que les experts judiciaires, peu nombreux et sélectionnés pour leurs compétences professionnelles et leurs expériences », souligne Jérôme Liffra. Or, le coût d'une expertise effectuée par un expert judiciaire varie de 2500 à plus de 8.000€ en fonction du type de bien et de la complexité juridique du dossier (emphytéose, baux à construction etc.).

« Le forfait mensuel, que nous proposons, permet de lisser le coût de l'intervention de l'expert judiciaire, puisque de l'option choisie dans le forfait annuel, par tranche de 5 biens (1 à 5, 5 à 10, 10 à 15 etc.) le coût du rapport devient invariable et bénéficie d'une tarification optimisée. Schématiquement, plus on a

Écrit par le 22 avril 2026

de biens à valoriser, plus le coût unitaire du rapport est bas », explique le directeur financier. Une tarification qui permet *in fine* une gestion souple de sa trésorerie, une sécurité au niveau du prix et une planification des paiements.

150 mairies vaclusiennes ont reçu une communication présentant les avantages de la solution Expertim-data. Outre les collectivités publiques, la solution se met également à la disposition des professionnels de la gestion immobilière, des mandataires judiciaires ou de la protection des majeurs.