

Ecrit par le 2 février 2026

# Le réseau de transport Zou se dote d'une nouvelle ligne routière entre Valréas et Avignon



**Les habitants des communes de Valréas et de Vaison-la-Romaine l'ont demandé, elle sera bientôt là ! Dès le vendredi 19 avril, le réseau de transport de la Région Sud [Zou!](#) va mettre en place une nouvelle ligne régulière de transport routier interurbain aux départs de Valréas vers la gare TGV et le Pôle d'échanges multimodal d'Avignon.**

Dès le 19 avril, une nouvelle ligne Zou! sera mise en œuvre. Elle assurera l'itinéraire : Valréas - Nyons - Mirabel-aux-Baronnies - Vaison-la-Romaine - Malaucène - Carpentras Hôpital - Avignon TGV - Avignon PEM.

Ecrit par le 2 février 2026

La Région Auvergne-Rhône-Alpes a également demandé un transport à destination de Vaison-la-Romaine et de la gare d'Avignon TGV pour plusieurs communes du Sud de la Drôme, ce pourquoi la ligne passera par Nyons et Mirabel-aux-Baronnies. Cette desserte complémentaire sera cofinancée par la Région Auvergne-Rhône-Alpes.

2 allers-retours quotidiens sont prévus du lundi au dimanche, y compris les jours fériés (sauf les 1<sup>er</sup> janvier, 1<sup>er</sup> mai et 25 décembre). Les horaires seront alignés avec ceux des TGV à destination et en provenance de Paris. « Les décisions que nous prenons en matière de mobilités visent, d'abord et avant tout, à satisfaire les attentes des voyageurs », a déclaré [Renaud Muselier](#), président de la Région Sud.

---

## Les maires d'Orange, Valréas et Vaison-la-Romaine apportent leur soutien au centre hospitalier d'Orange

Ecrit par le 2 février 2026



En raison de son budget pour l'année 2024, l'[Agence régionale de santé Paca](#) a annoncé la suppression de 26 postes du [Centre hospitalier Louis Giorgi d'Orange](#). Une mesure à laquelle citoyens, personnel de l'hôpital, mais aussi élus, s'opposent. [Yann Bompard](#), [Jean-François Périlhou](#) et [Patrick Adrien](#), respectivement maires d'Orange, de Vaison-la-Romaine et de Valréas, affirment d'ailleurs soutenir le centre hospitalier et demande à l'ARS de renoncer à ses exigences de suppression.

Les trois élus demandent également à l'Agence régionale de santé de donner au centre hospitalier d'Orange les moyens nécessaires pour continuer à assurer un service public de qualité, de « tenir compte des efforts budgétaires déjà consentis par l'établissement, malgré les hausses des coûts qui se sont imposées à lui (hausse de l'énergie, revalorisation salariale...) et qui, pour les plus importantes, n'ont fait l'objet d'aucune compensation », comme indiqué dans un communiqué.

Pour rappel, le Centre hospitalier Louis Giorgi d'Orange est l'établissement de référence du Haut Vaucluse. Il répond aux besoins des 120 000 habitants du territoire et coopère avec les centres hospitaliers de Vaison-la-Romaine et de Valréas, notamment au niveau de la gynécologie-obstétrique, la diabétologie, ou encore les urgences.

Ecrit par le 2 février 2026

## Enclave des papes : le Plan climat-air-énergie « gagnerait à être actualisé »



L'Autorité environnementale (AE) du conseil général de l'environnement et du développement durable vient d'émettre son premier avis consultatif concernant [le projet du Plan climat-air-énergie territorial \(PCAET\)](#) de [la communauté de communes de l'Enclave des Papes et du Pays de Grignan](#).

L'AE qui a pour objectif d'évaluer les risques et les impacts des projets et des programmes de planification sur l'environnement, a tenu à souligner dans un premier temps le bien fondé des objectifs de ce plan avant d'émettre un avis plus mesuré sur la pertinence des données utilisées.

« La stratégie territoriale a pour objectif de diminuer de 30% la consommation énergétique entre 2012 et 2050, de diminuer de 75% les émissions de GES (Gaz à effet de serre) sur la période 2016-2050, de tripler la production d'énergies à partir de ressources renouvelables (EnR) entre 2016 et 2050, de renforcer la séquestration du carbone. Elle fixe aussi des objectifs de réduction des émissions de polluants atmosphériques (par exemple 20% de réduction pour les oxydes d'azote entre 2015 et 2030).

[Retrouvez ici l'avis complet de l'Autorité environnementale sur le PCAET de la Communauté de communes de l'Enclave des Papes et du Pays de Grignan](#)

Ecrit par le 2 février 2026

Pour l'AE les principaux enjeux environnementaux sont :

- les consommations énergétiques, les EnR, l'augmentation des puits de carbone et la diminution des émissions de GES pour atténuer le changement climatique,
- la qualité de l'air,
- la prise en compte des risques liés au changement climatique et l'adaptation à ses effets.

Le PCAET ambitionne de créer des dynamiques et collaborations entre acteurs et les actions identifient globalement des pistes souvent pertinentes, dans une optique volontariste. Ainsi la thématique de l'adaptation au changement climatique est identifiée comme un enjeu fort avec une volonté de réponses adaptées. »

### Un premier plan datant de 2018

« La communauté de communes de l'Enclave des Papes et du Pays de Grignan a entrepris l'élaboration de son premier plan climat-air-énergie territorial en 2018. Le territoire, peuplé de 23 500 habitants environ, comprend 19 communes et est caractérisé par une consommation énergétique légèrement inférieure aux moyennes des départements de la Drôme (Auvergne-Rhône-Alpes) et du Vaucluse (Provence-Alpes-Côte d'Azur) comme des deux régions. Les émissions de gaz à effet de serre (GES) sont supérieures aux ratios nationaux et régionaux du fait en particulier de la présence d'une importante installation de stockage de déchets non dangereux qui représente 36 % des émissions du territoire, devant l'industrie (26 %) et les transports (15 %). »

### Un projet ambitieux mais pas abouti

Si l'AE reconnaît la nécessité et l'impact positif que pourrait avoir ce plan climat-air-énergie, l'entité se montre beaucoup plus critique sur la préparation et la mise en exécution « Cependant d'une part le dossier est fondé sur des données anciennes ou parfois éparpillées dans le dossier, d'autre part il montre que les actions sont encore souvent à des phases embryonnaires. Les démarches d'étude de faisabilité, d'élaboration concertée d'un plan d'action sont souvent à venir et les objectifs, calendriers, indicateurs sont encore fréquemment peu précis. Le dossier gagnerait à être actualisé sur les éléments de diagnostic et état des lieux et sur l'avancement de certaines actions. Le plan nécessitera un travail d'animation et de suivi important, qui devra s'appuyer sur des moyens humains et financiers adéquats, tout en renforçant dans la durée l'implication des partenaires, le territoire ne disposant pas seul de tous les leviers d'action pertinents. »

[A lire également : Le projet de Plan climat air énergie territorial de la Communauté de communes de l'Enclave des Papes et du Pays de Grignan](#)

### Des doutes importants sur la mise en œuvre et certaines thématiques

- « Au plan des thématiques opérationnelles les interrogations portent principalement sur :
- le renforcement et la bonne mise en œuvre des actions en matière de qualité de l'air,
  - le renforcement des actions en matière de mobilité active,
  - la capacité à concrétiser les projets et objectifs visés, en particulier en matière d'évolution des

Ecrit par le 2 février 2026

pratiques agricoles, d'émergence des projets de mobilisation des ressources d'énergie renouvelables, de séquestration du carbone,

- la capacité à mobiliser le bois énergie au regard des objectifs visés et d'une vision de gestion durable de la forêt, dans le cadre du contexte de dégradation de la capacité du puits de carbone forestier constaté ces dernières années. »

Les recommandations de l'AE invitent « le maître d'ouvrage à traiter ces points en particulier la nécessité d'adapter les moyens prévus, d'accélérer la définition des actions opérationnelles et de mettre en place un dispositif de suivi et d'évaluation précis, permettant d'infléchir l'action si besoin sur les enjeux et actions prioritaires pour atteindre les objectifs fixés. »

---

## Le Centre Dramatique des Villages du Haut Vaucluse accueille la compagnie En carton avec 'Hors de moi'

Ecrit par le 2 février 2026



***Hors de moi*, un seul en scène qui traite de l'expérience intime de la maladie en mêlant théâtre, danse, musique et vidéo, ce vendredi 9 février à Valréas.**

*Hors de moi*, écrit par la philosophe Claire Marin en 2008, est un récit dans lequel elle rend compte de son expérience de la maladie auto-immune, sans complaisance ni faux-semblants. En lisant cet ouvrage, Marie Astier comédienne retrouve dans ce récit différentes étapes de sa vie de personne atteinte d'une maladie chronique. En 2018, la compagnie [En carton](#) décide de travailler sur l'adaptation scénique de cet ouvrage. Un projet qu'ils veulent esthétique et politique, loin du paradigme de la charité.

**Avec sincérité et incarnation, la comédienne fait résonner la puissance du texte**

Quelle place donner à une spécificité, à une 'anormalité' dans son corps, dans son identité ? Comme se (re)construire après une épreuve ? Comment transmettre cette expérience quand le langage est trop pauvre ? Grâce à Marie Astier, nous entrons dans un univers sensoriel qui nous fait vivre avec intensité l'expérience intime de la maladie.

**Vendredi 9 février. 20h30. 6 et 12€. Salle de l'Oustau. Espace Jean Duffard. 43 Cours Victor Hugo. Valréas. 06 74 49 21 63. [www.cddv-vaucluse.com](http://www.cddv-vaucluse.com)**

## Valréas : lecture avec l'auteur Félicien Chauveau



Ce jeudi 25 janvier, le [Centre dramatique des villages du Haut Vaucluse](#) propose au public de rencontrer l'écrivain Félicien Chauveau au Bistrot Le 40 à Valréas. L'auteur offrira sous forme de lecture une restitution de son travail d'écriture effectué lors de sa résidence avec le collectif [La Machine](#).

Son récit gravite autour de 3 générations dans un village de 1966 à 2036. Son travail aborde la psychogénéalogie, les festivités en village, et l'intelligence artificielle, et bien d'autres thématiques.

**Réservation auprès du [Bistrot Le 40](#) au 04 90 37 02 38 ou au 06 81 61 10 30.**

***Jeudi 25 janvier. 19h. Bistrot Le 40. 40 Cour Victor Hugo. Valréas.***

V.A.

## Le Vaucluse passe de 22 à 23 quartiers prioritaires



[La liste des quartiers prioritaires de la politique de la ville](#) (QPV) en Vaucluse a été actualisée le 1er janvier 2024. Cette mise à jour prend en compte les évolutions socio-démographiques et socio-économiques des territoires concernés depuis 2014, date d'entrée en vigueur de la loi de programmation pour la ville et la cohésion urbaine, dite 'loi Lamy'.

Au-delà de quelques ajustements marginaux de périmètres menés en concertation avec l'ensemble des maires concernés, le Vaucluse passe de 22 à 23 quartiers prioritaires toujours répartis sur 12 communes. C'est à Avignon que les changements sont les plus significatifs avec l'ancien périmètre Nord-Est qui devient officiellement Reine-Jeanne, Saint-Jean et Grange d'Orel. Apparaissent également les QPV Broquetons-Sainte Catherine ainsi que celui de Pont des Deux Eaux.

Dans le même temps, 2 quartiers ont fusionné en un seul : les quartiers Camp Rambaud-Les Mérides et Joffre-Centre ville, sur la commune du Pontet.

Ecrit par le 2 février 2026

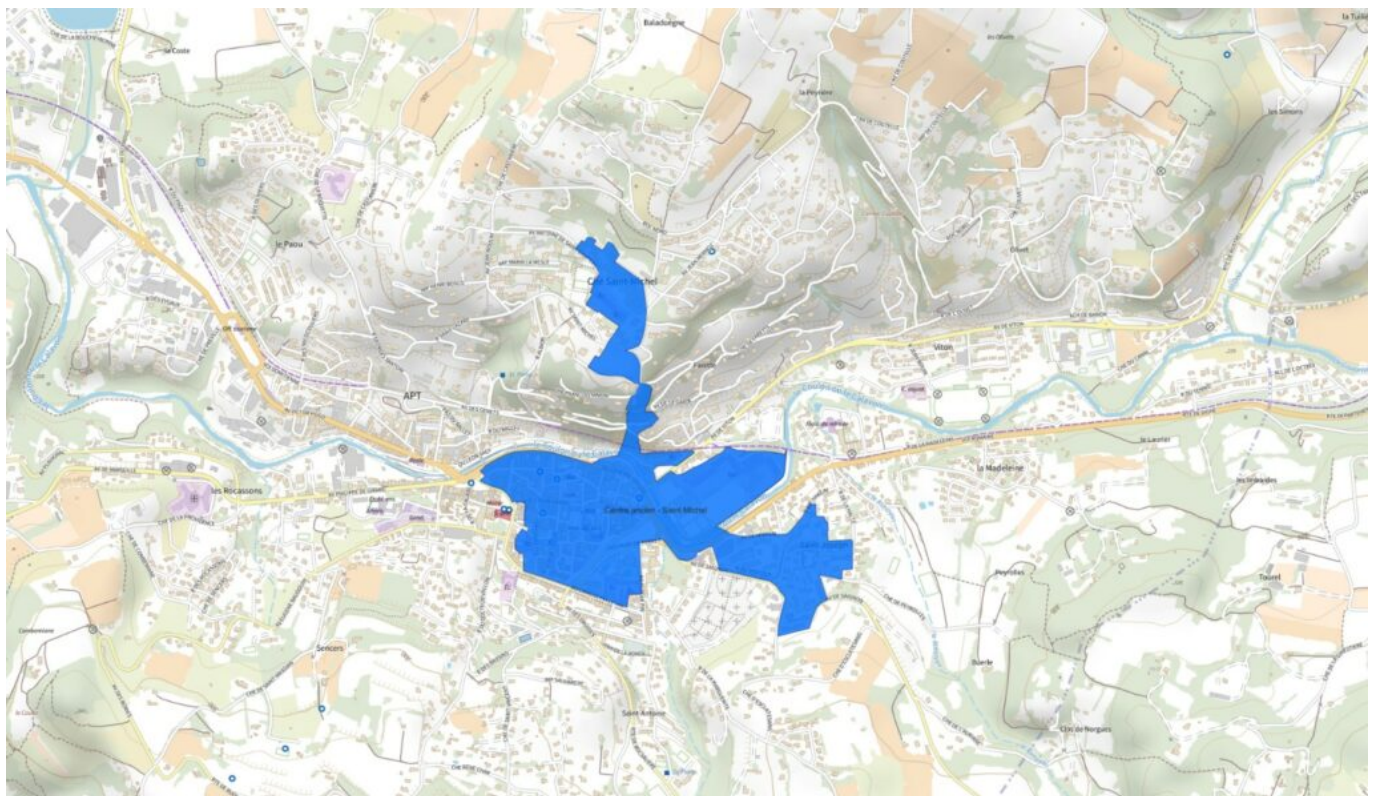
## 70 000 Vaclusiens concernés

« Ces quartiers bénéficieront de moyens additionnels aux mesures de droit commun afin de soutenir des actions au profit des publics les plus en difficulté, expliquent les services de la préfecture de Vaucluse. Près de 70 000 personnes pourront être spécifiquement accompagnées, notamment en matière d'éducation, de santé, de parentalité ou encore d'emploi. Cette nouvelle géographie est désormais le périmètre pertinent pour le déploiement des nouveaux contrats de ville [Engagement Quartiers 2030](#) qui seront déclinés par les collectivités locales avec l'appui de l'État, au cours du premier semestre 2024. »

## Liste des QPV en Vaucluse :

### Apt :

- Centre ancien - Saint Michel



Le périmètre QPV d'Apt. © SIG-Politique de la Ville

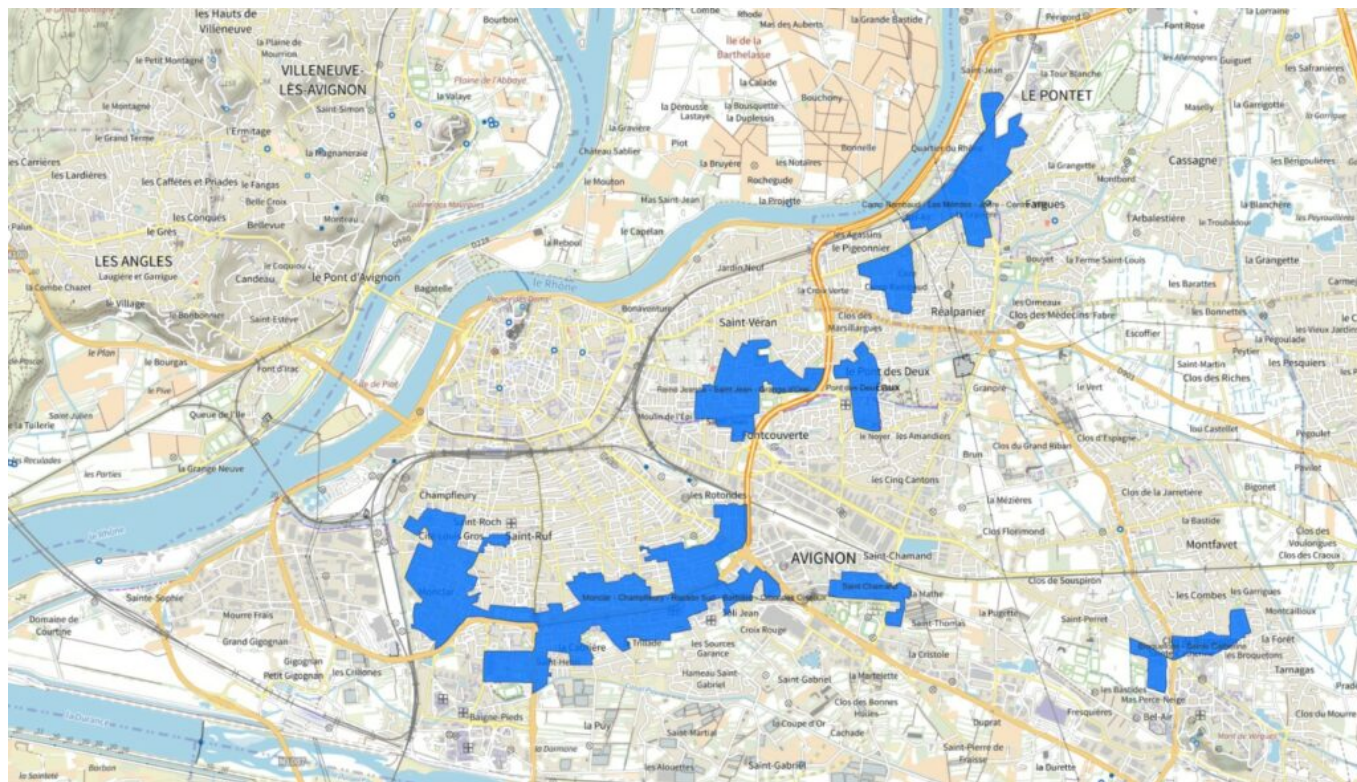
### Avignon :

- Monclar - Champfleury - Rocade Sud - Barbière - Croix des Oiseaux
- Reine Jeanne - Saint Jean - Grange d'Orel
- Saint Chamand
- Pont des Deux Eaux
- Broquetons - Sainte Catherine

Ecrit par le 2 février 2026

## Le Pontet :

- Camp Rambaud – Les Mérides – Joffre – Centre Ville



Les QPV d'Avignon et Le Pontet. ©SIG-Politique de la Ville

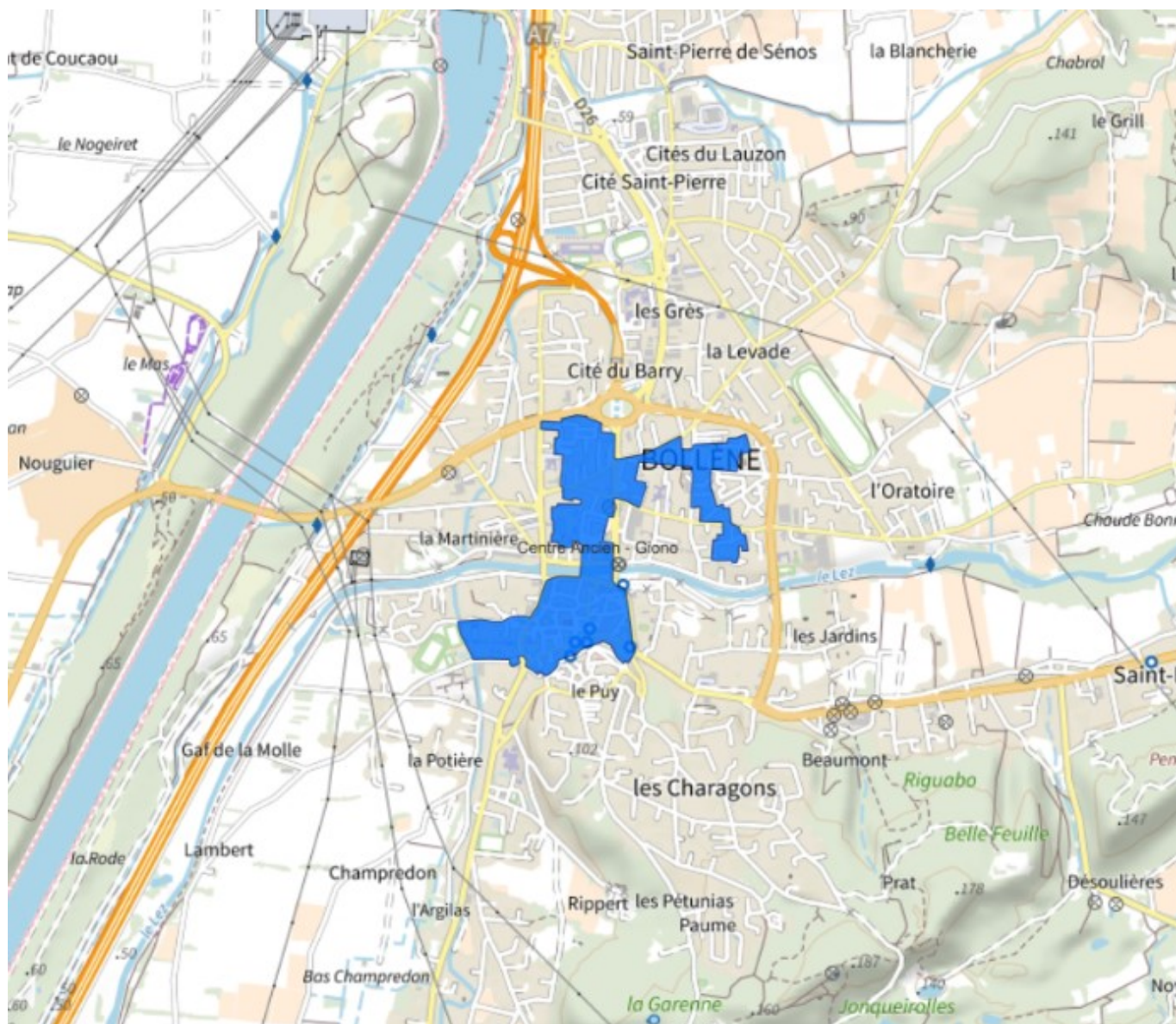
## Bollène :

- Centre Ancien – Giono

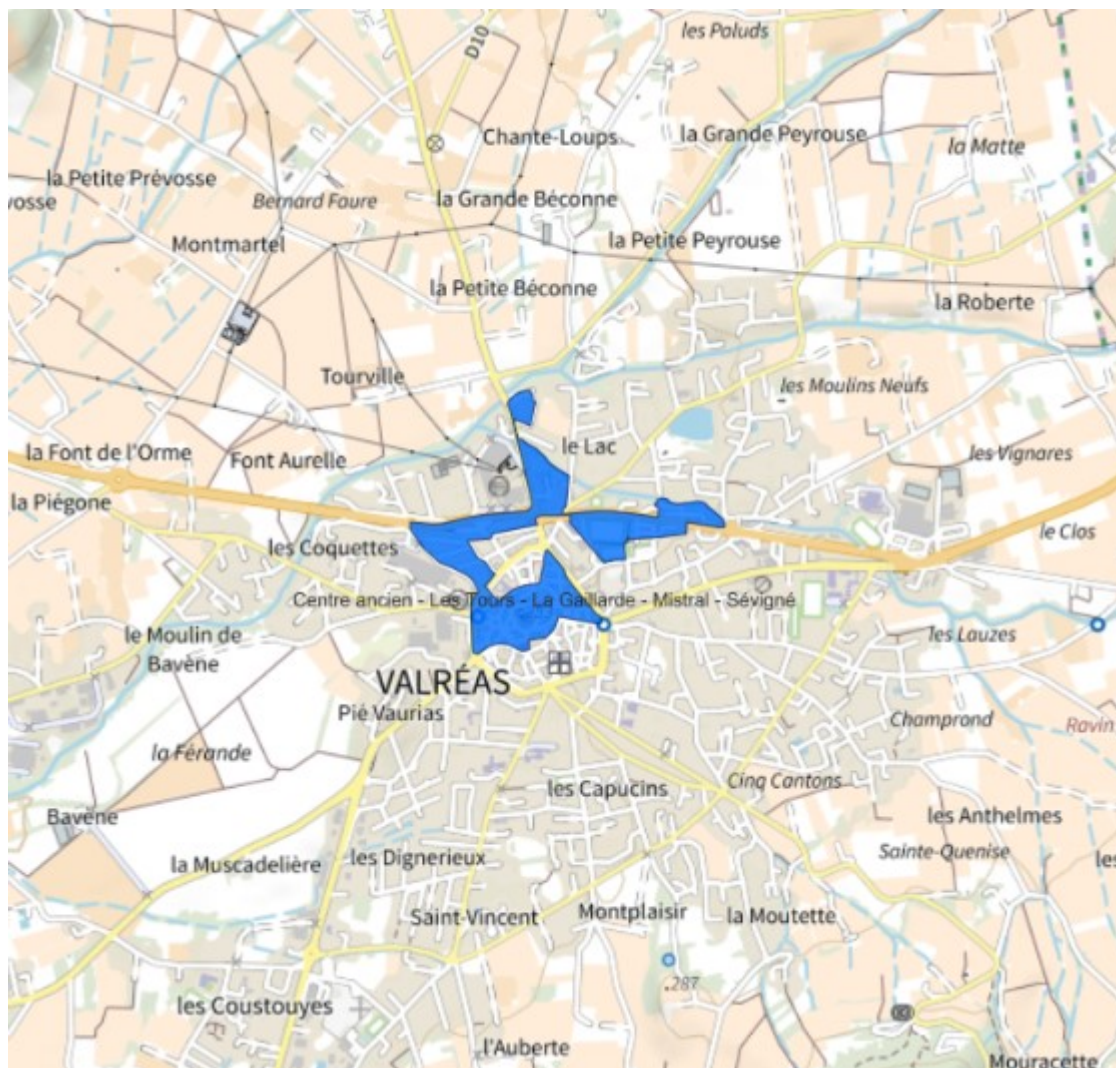
## Valréas :

- Centre ancien – Les Tours – La Gaillarde – Mistral – Sévigné

Ecrit par le 2 février 2026



Ecrit par le 2 février 2026



Les QPV de Bollène et Valréas. © SIG-Politique de la Ville

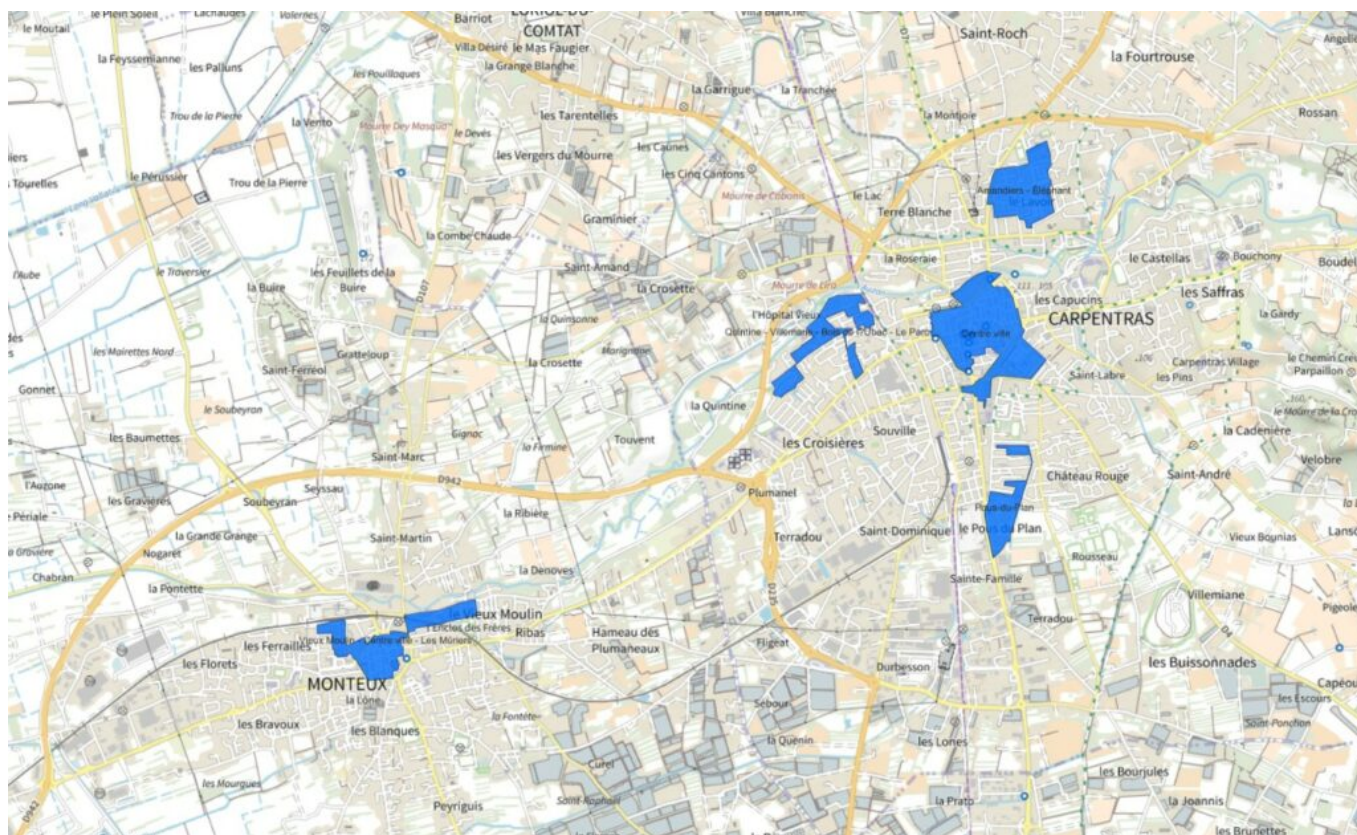
#### **Carpentras :**

- Centre ville
- Amandiers - Éléphant
- Pous-du-Plan
- Quintine - Villemarie - Bois de l'Ubac - Le Parc

#### **Monteux :**

- Vieux Moulin - Centre ville - Les Mûriers

Ecrit par le 2 février 2026



Quartiers prioritaires de la ville à Capentras et Montoux. ©SIG-Politique de la Ville

## Cavaillon :

- Docteur Ayme - Condamines - Barillon - Saint Martin - Bon Puits - Saint Gilles - Ratacans
- La Clède - Gare - Route de Pertuis - Sainte Anne

Ecrit par le 2 février 2026

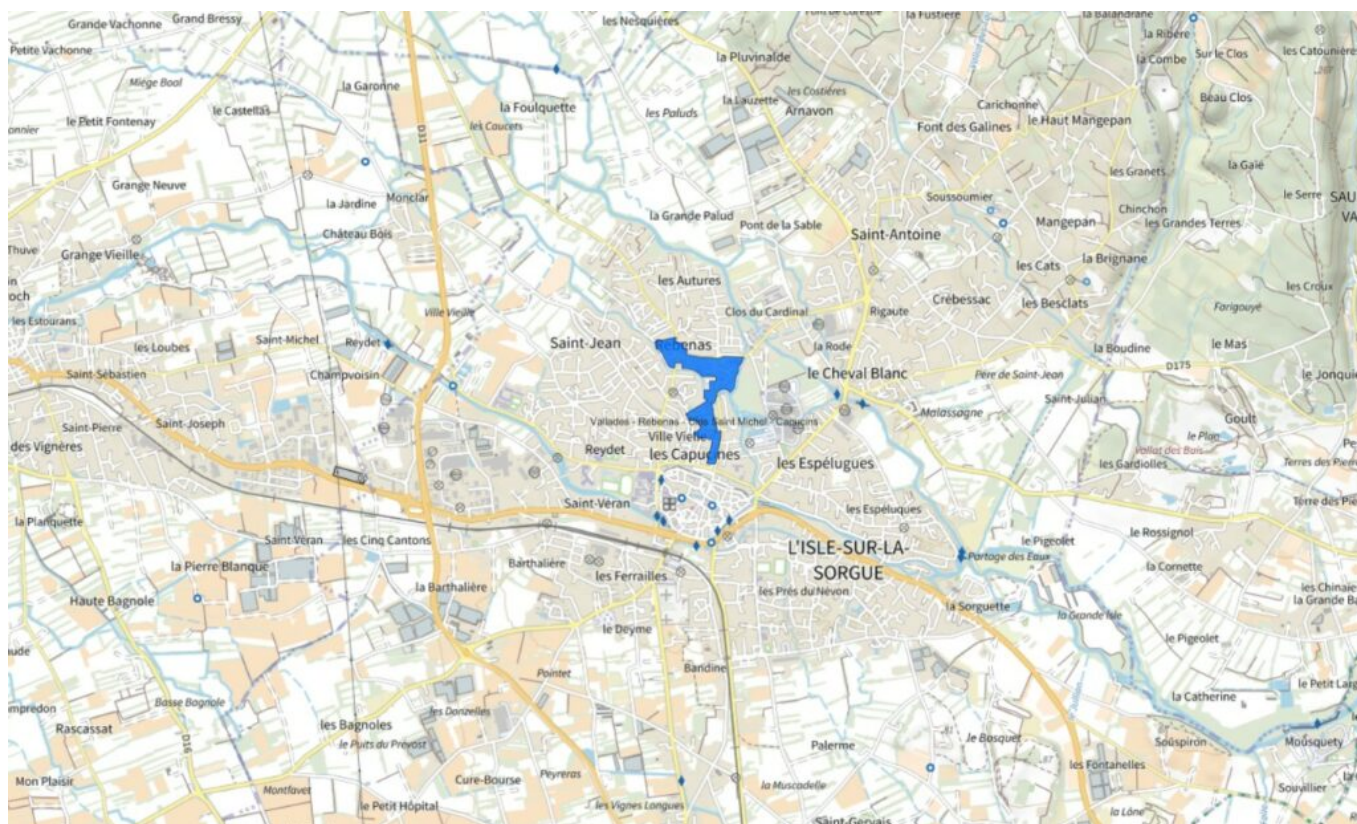


QPV à Cavaillon. ©SIG-Politique de la Ville

### **L'Isle-sur-la-Sorgue :**

- Vallades - Rebenas - Clos Saint Michel - Capucins

Ecrit par le 2 février 2026



Les délimitations à l'Isle-sur-la-Sorgue. © SIG-Politique de la Ville

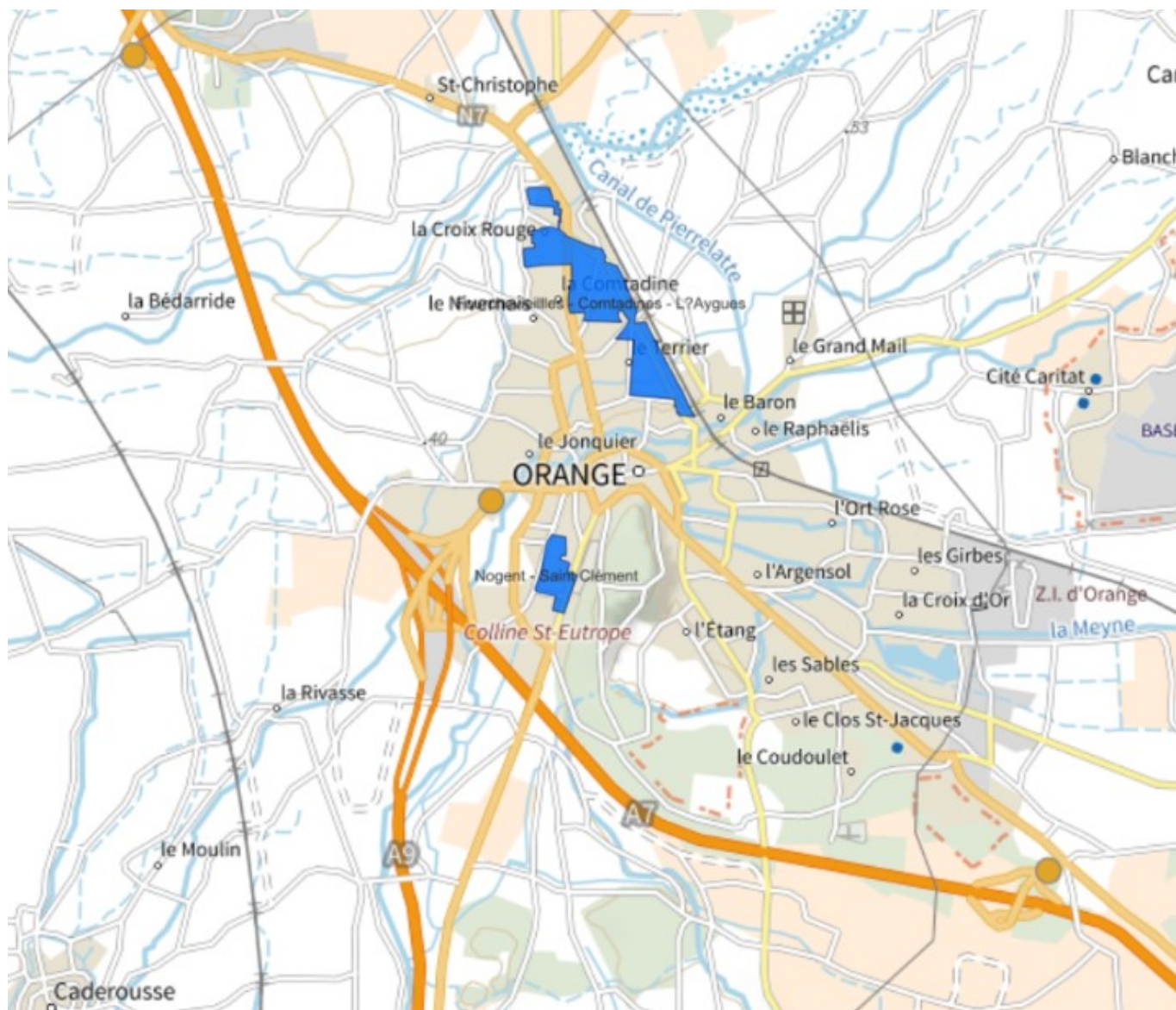
**Orange :**

- Fourchevieilles - Comtadines - L'Aygues
- Nogent - Saint Clément

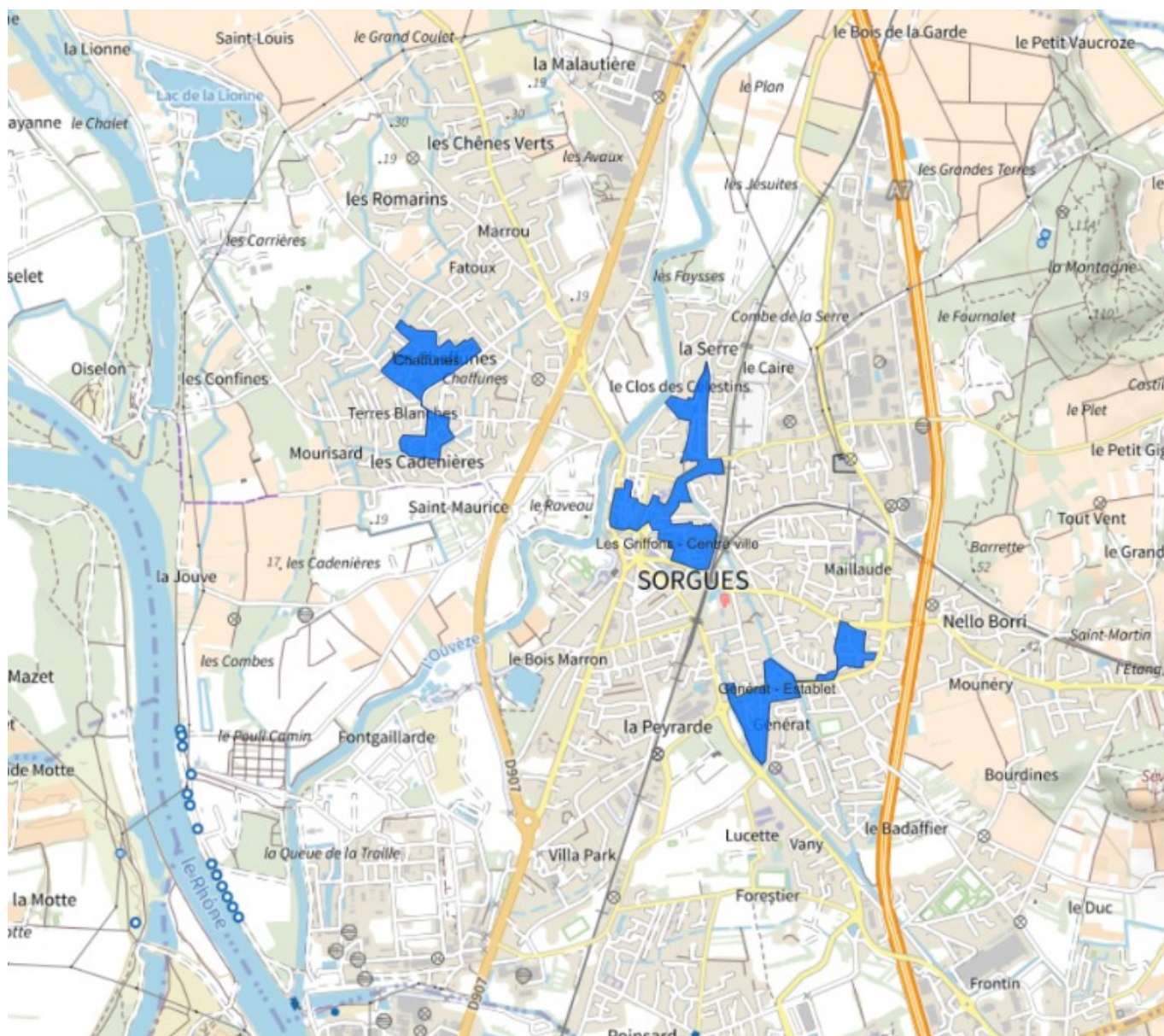
**Sorgues :**

- Générat - Establet
- Chaffunes
- Les Griffons - Centre ville

Ecrit par le 2 février 2026



Ecrit par le 2 février 2026

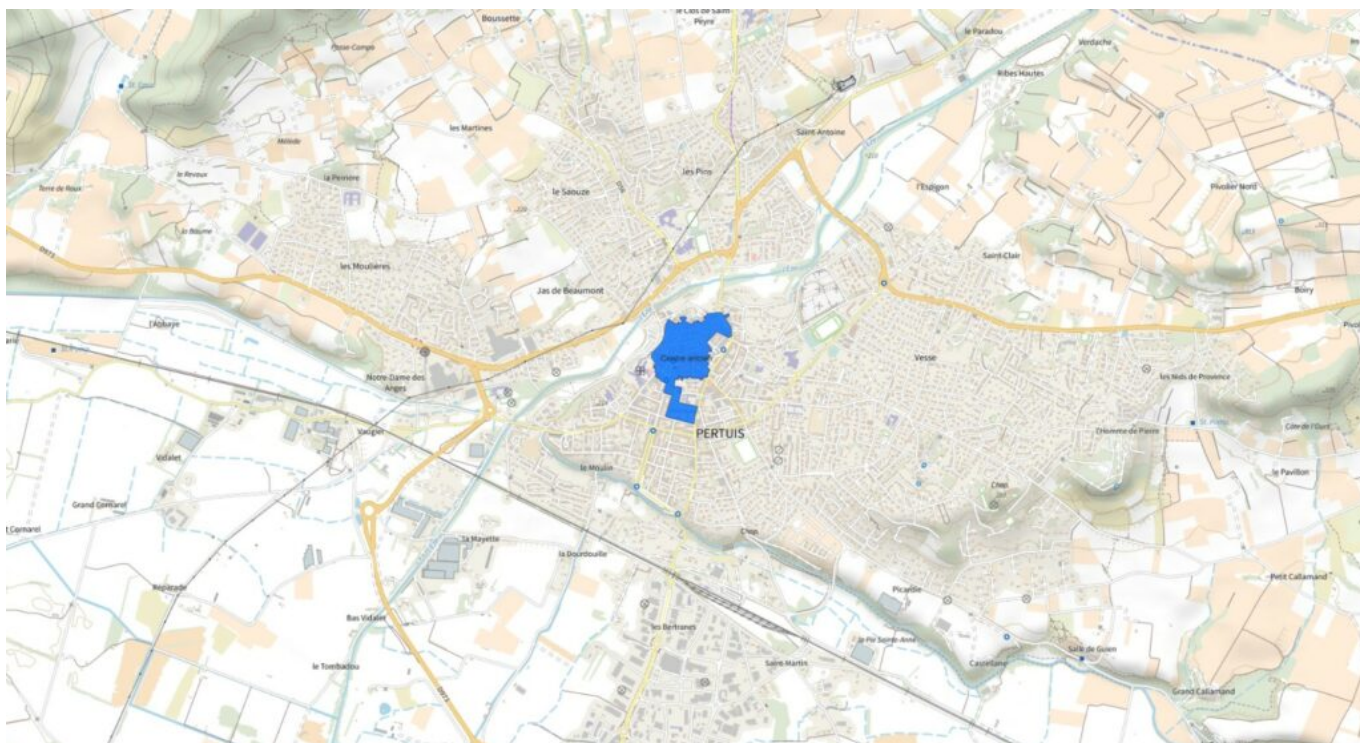


Orange et Sorgues. ©SIG-Politique de la Ville

**Pertuis :**

- Centre ancien

Ecrit par le 2 février 2026



© SIG-Politique de la Ville

Le décret n° 2023-1314 du 28 décembre 2023 modifiant la liste des quartiers prioritaires de la politique de la ville dans les départements métropolitains est disponible à cette adresse : <https://www.legifrance.gouv.fr/jorf/id/JORFTEXT000048707389>

## La comédie 'À quel prix tu m'aimes ?' jouée à Valréas

Ecrit par le 2 février 2026



Ce vendredi 24 novembre, Séverine Ferrer, Terence Telle, Marie-Hélène Lentini, Juliette Poissonnier, Olivier Till et Guillaume Mélanie se retrouveront au cinéma-théâtre Le Rex, à Valréas, pour jouer la pièce 'À quel prix tu m'aimes ?'

Cette comédie de Guillaume Mélanie et Jean Franco suit le personnage de Lisa, qui de temps en temps, fait appel à un service d'escort pour obtenir une compagnie pour certains dîners d'affaires où il est nécessaire d'être en couple. Un soir, à vingt minutes d'une soirée capitale pour son entreprise, son cavalier habituel la plante. Une seule solution se présente à elle : engager en remplacement, l'ouvrier qui fait des travaux dans son appartement. Passés le choc des cultures, et celui des caractères, la situation se complique drôlement quand les sentiments amoureux s'invitent aussi à dîner...

**Vendredi 24 novembre. 21h. 34,50€. [Réservation en ligne](#) ou par téléphone au 04 90 35 04 71. Cinéma-théâtre Le Rex. 11 Place Cardinal Maury. Valréas.**

Ecrit par le 2 février 2026

V.A.

## Valréas : exposition 'Transparences' au Musée du cartonnage



Jusqu'au 30 septembre prochain, le Musée du cartonnage et de l'imprimerie, situé à Valréas, accueille l'exposition 'Transparences'. Deux artistes, Angéline Maia et Sarah Barthélémy, joignent leurs forces et, à travers leurs créations en carton et en papier, jouent sur la finesse et la délicatesse de ses matières.

Angéline Maia s'inspire des statues de l'Antiquité grecque et propose des sculptures en dentelles de

Ecrit par le 2 février 2026

carton fragmentées. Sensible au cancer du sein, elle offre une ode au corps de la femme. Sarah Barthélémy-Sibi, quant à elle, fait apparaître et disparaître des figures de papier découpé, mouvantes et suspendues, faisant presque penser à de la peau.

**Fermé les lundis et dimanches (ouvert le premier dimanche de chaque mois). De 10h à 13h et de 14h30 à 18h. 5€. Musée du cartonnage et de l'imprimerie. 3 Avenue Mal Foch. Valréas.**



V.A.

---

## Les Nuits de l'Enclave : une touche de folie pour la clôture du festival

Ecrit par le 2 février 2026



**Pour clôturer le festival de théâtre « Les Nuits de l'Enclave », la compagnie des gentils performera « La carriole fantasmagorique de Monsieur Vivaldi », ce dimanche 30 juillet à Valréas.**

Le temps d'une soirée, la Compagnie des Gentils propose de transporter les spectateurs dans un décor de bric et de broc pour suivre une histoire rocambolesque : « un groupe de personnages haut en couleur découvre dans une carriole le squelette de l'énigmatique M. Vivaldi, avec ses partitions et son violon. Il décide alors d'honorer sa mémoire... en musique ! » Avec le grain de folie qui les caractérise, les acteurs reprennent les standards musicaux du début du XXe.

*Dimanche 30 juillet à 21h30 à l'espace Jean-Baptiste Niel, Valréas. Réservation au 06 74 49 21 63 ou en [ligne](#).*

J.R.