

Écrit par le 3 juin 2026

## Le Vaucluse mis en lumière dans la prochaine émission La Carte aux trésors sur France 3



**Le mercredi 20 juillet à 21h, l'émission La Carte au Trésors, présentée par Cyril Féraud sur la chaîne télévisée France 3, se déroulera en Vaucluse. L'épisode a été tourné l'année dernière en partenariat avec Vaucluse Provence Attractivité, le Conseil départemental de Vaucluse et les offices de tourisme vauclusiens.**

Ce jeu d'aventure et de découverte du patrimoine oppose deux candidats qui s'affrontent dans une course d'orientation. Ils doivent résoudre trois énigmes afin de trouver la rose des vents et d'accéder au trésor : l'énigme sans hélico, l'énigme à un seul vol et l'indice bonus.

Ecrit par le 3 juin 2026

Et comment démarrer le jeu en Vaucluse sans partir d'un véritable symbole du département : le pont d'Avignon. La zone de jeu va donc débuter au pont Saint-Bénézet et va s'étendre de Vaison-la-Romaine au Nord, jusqu'à Lourmarin au Sud. Bien entendu, d'autres lieux emblématiques du Vaucluse seront explorés et survolés en hélicoptère tels que le Mont Ventoux et le massif du Luberon. Il se pourrait même que certains événements connus de tous les Vauclusiens fassent une petite apparition surprise !

### **Une visibilité considérable**

Chaque émission de la Carte aux trésors réunit bon nombre de téléspectateurs. L'émission enregistre des performances croissantes depuis 2018 avec plus de 3 millions de visionnages grâce aux diffusions, replays, et rediffusions. Tout au long du jeu, nous pourrions admirer des vues aériennes du département, des focus culturels et patrimoniaux ainsi que des mini reportages.

Ainsi, la Carte aux trésors se présente comme un atout considérable pour la visibilité du département et pour son attraction. Telle est [l'ambition de Vaucluse Provence Attractivité](#), d'attirer toujours plus de monde en Vaucluse, notamment les Français qui sont en forte demande d'évasion au sein du pays depuis la crise sanitaire.

### **L'impact environnemental**

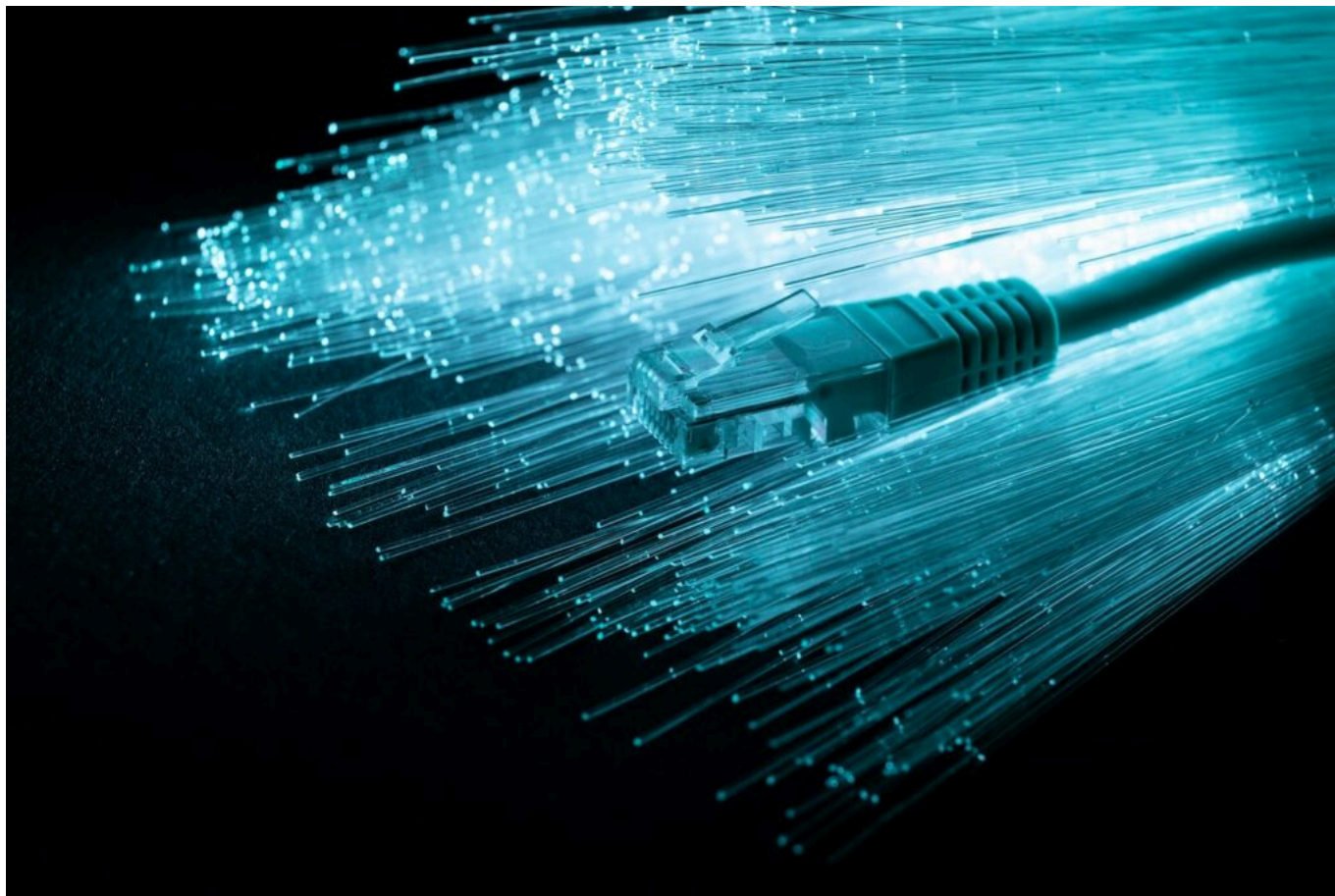
Conscientes et soucieuses de leur empreinte carbone, notamment à cause des hélicoptères, les équipes de la Carte aux trésors soulignent qu'elles compensent totalement les émissions via des crédits carbone certifiés ainsi que des plantations d'arbres sur le territoire français, et recourent à un mode de vol axé sur la sobriété énergétique et respectueux de l'environnement, en particulier de la faune.

V.A.

---

## **Fibre optique en Vaucluse : un pari réussi ?**

Ecrit par le 3 juin 2026



**Le délégataire de service public Vaucluse Numérique vient d'inaugurer ses nouveaux locaux au Pontet. L'occasion de faire un état des lieux concernant le déploiement de la fibre optique dans le département.**

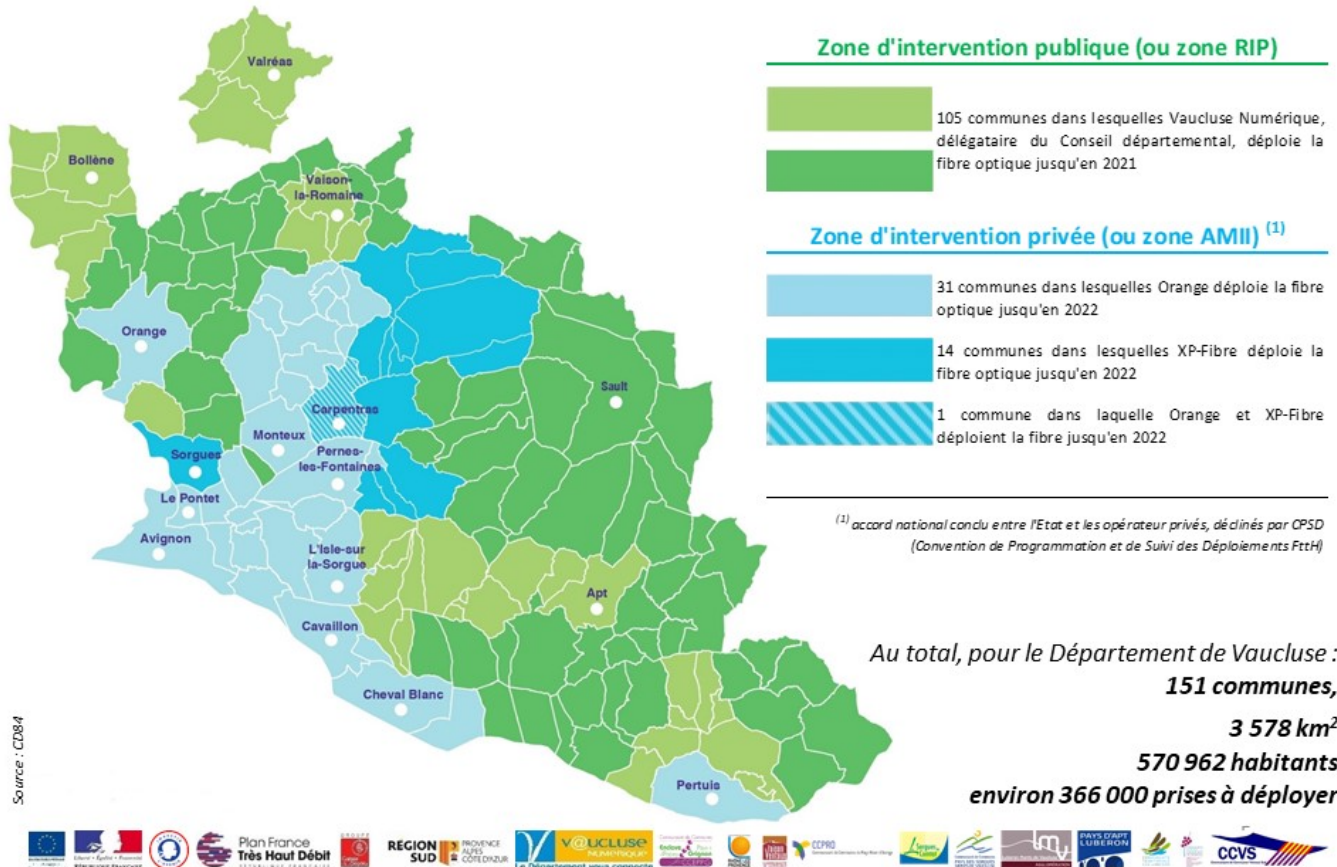
En 2011, le Département du Vaucluse confie à [Vaucluse Numérique](#) le déploiement de la fibre optique pour les professionnels sur l'ensemble du territoire dans un premier temps, puis à l'ensemble des foyers de la zone d'intervention publique entre 2017 et 2021. Cette opération a été initiée dans le cadre du plan France Très Haut Débit. Si la fibre présente des avantages pour une utilisation personnelle, elle en présente tout autant pour une utilisation professionnelle. « La fibre est un formidable outil de développement de l'attractivité, a expliqué Dominique Santoni, présidente du Conseil départemental de Vaucluse. Le commerce en ligne, le télétravail, les réunions en visio, toutes ces pratiques sont devenues aujourd'hui incontournables. Nous ne devons pas rater ce train si nous voulons attirer des entreprises et créer de l'emploi sur notre territoire. »

L'objectif était que 100% de la zone publique (la zone verte sur la carte ci-dessous) sur laquelle opère Vaucluse Numérique ait accès à la fibre d'ici 2021. Cet objectif a été atteint, ce sont donc 105 communes vauclusiennes qui sont concernées, c'est-à-dire un tiers de la population et deux tiers du territoire. Maintenant que Vaucluse Numérique a déployé le réseau de fibre, les entreprises et les foyers se

Ecrit par le 3 juin 2026

trouvant dans la zone publique peuvent désormais se tourner vers leur fournisseur internet qui s'assurera du branchement du réseau très haut débit.

## Répartition des déploiements Très Haut Débit (THD) en Vaucluse



### La zone d'intervention privée pas complètement couverte

Si les 105 communes de la zone d'intervention publique est désormais couverte à 100% par le réseau très haut débit, la zone privée (la zone bleue sur la carte ci-dessus), qui, elle, englobe 46 communes, ne l'est pas encore.

En effet, cette zone n'est pas sous la responsabilité de Vaucluse Numérique mais sous celle des opérateurs privés Orange et SFR, qui n'ont déployé le réseau de fibre que dans 80% de la zone sur laquelle ils opèrent. « À ce rythme, ils ne seront pas en mesure d'avoir terminé le déploiement à la fin de cette année, déplore Dominique Santoni. Ce n'est pas acceptable parce que cela revient à créer une différence de services entre les Vauclusiens, selon la zone dans laquelle ils habitent. »

Écrit par le 3 juin 2026

## Un chantier plus rapide que prévu pour Vaucluse Numérique

Initialement, ce chantier de déploiement du réseau de fibre était prévu sur 20 ans. Il n'en a finalement duré que la moitié, une vraie réussite pour le département de Vaucluse. Ce sont donc 170 millions d'euros qui ont été investis et 8 500 kilomètres de câbles de fibre optique qui ont été déployés.

Le chantier du premier réseau structurant a débuté en 2013. Il a permis de raccorder tous les établissements de santé dont 40 hôpitaux, les collèges et lycées, 74 bâtiments publics du Département et du Service d'incendie et de secours (SDIS), 103 zones d'activité, 21 offices de tourisme et 10 000 premiers foyers vauclusiens sur les communes d'Apt, de Vaison-la-Romaine et de Valréas. Aujourd'hui, ce sont 121 513 foyers de la zone publique qui peuvent souscrire à un abonnement fibre. Plus de 46 000 sont déjà abonnés auprès d'un opérateur.

Aujourd'hui, Vaucluse Numérique est chargé d'assurer le bon fonctionnement du réseau sur l'ensemble de la zone publique et de gérer l'extension du réseau au fur et à mesure de la croissance du territoire.

### La fibre non accessible par certains foyers

Si la zone publique est totalement couverte par le réseau de fibre, certains foyers se retrouvent tout de même dans l'impossibilité d'y avoir accès. Dans ce cas-ci, ce n'est pas de la responsabilité de Vaucluse Numérique. Cela peut être à cause d'un problème d'élagage, d'inaccessibilité des infrastructures des propriétés privées qui peuvent se situer près d'un portail ou dans un chemin privé, ou bien si le propriétaire du logement n'a pas encore donné son autorisation pour poser le point de branchement optique.

Dans d'autres cas, même si 90% des raccordements sont réussis dès la première intervention, cela n'est pas le cas pour tous les foyers. Un soucis qui n'est pas non plus du ressort de Vaucluse Numérique, mais plutôt des opérateurs privés. Ce pourquoi, depuis début 2021, Vaucluse Numérique met en place un plan d'actions pour renforcer la bonne réalisation des raccordements par les opérateurs privés avec une formation complète pour les intervenants, le renforcement des règles de sécurité, la réalisation d'audits qualité, ou encore l'intensification des réunions de pilotage.

V.A.

---

## Insee : quand les chiffres décryptent les

Ecrit par le 3 juin 2026

## territoires de Vaucluse



[L'Insee \(Institut national de la statistique et des études économiques\) de Provence-Alpes-Côte d'Azur](#) vient d'organiser un rencontre avec les acteurs du territoire de Vaucluse. Intitulée 'Aux sources de l'info', cette matinée ouverte notamment à une quarantaine d'élus locaux, de représentants des collectivités locales, de services de l'Etat ainsi que d'associations, d'universitaires et d'organismes consulaire (en présentiel ou en visio-conférence) a permis de dresser un panorama du département ainsi que de montrer les outils de recherche statistiques disponibles sur le site internet de l'Insee.

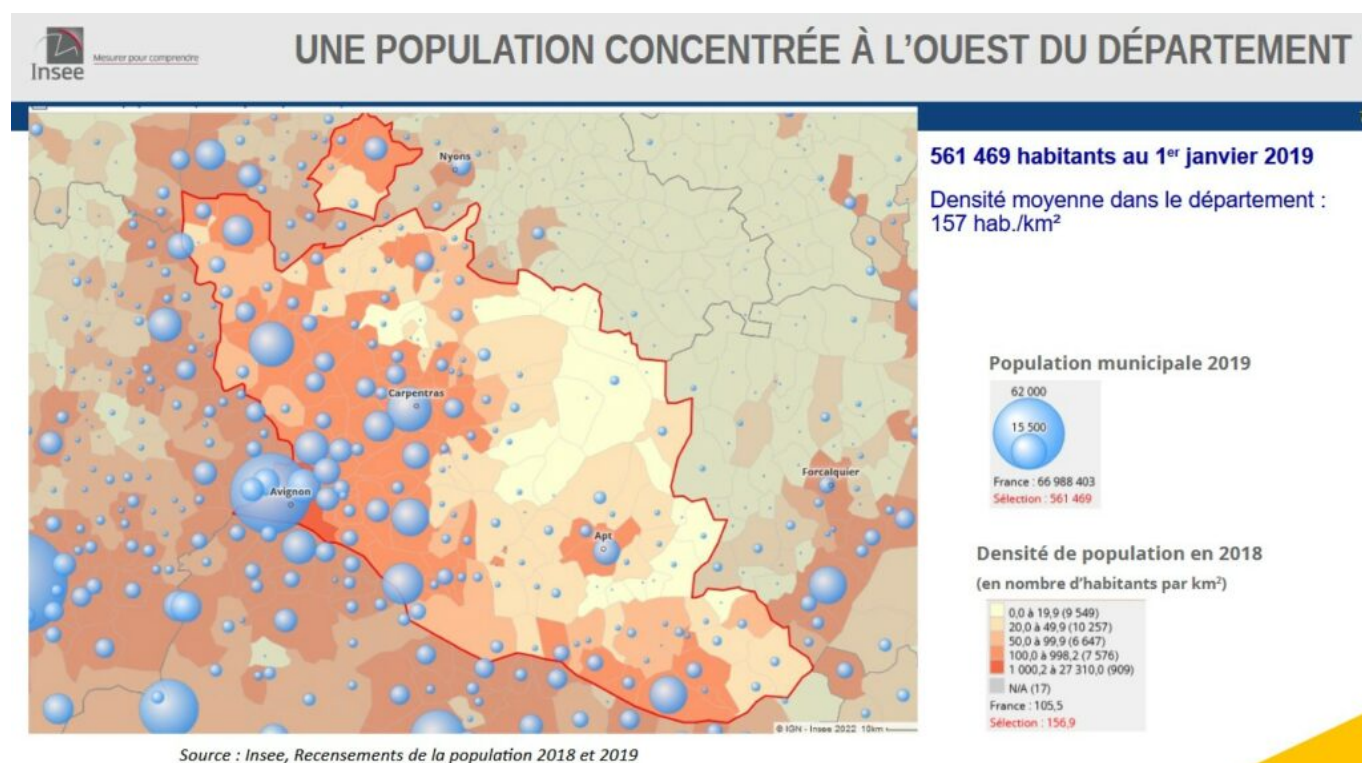
« Nous avons la volonté de nous rapprocher des territoires, explique [Valérie Roux](#), directrice régionale de l'Insee. Mais avec le Covid cela faisait longtemps que nous n'étions pas venus dans le Vaucluse. La dernière fois que nous nous sommes rendus à Avignon c'était fin 2016 et à Carpentras en 2018. »

### Impulsion du solde naturel

S'il est difficile de dresser en quelques lignes un état complet du Vaucluse, l'Insee Paca a cependant synthétisé les grandes lignes de cette présentation. Ainsi, dans ce territoire de 561 500 habitants, soit 11% de la population régionale concentrée principalement à l'ouest du département, le Vaucluse connaît un essor démographique (légèrement moins soutenu que les moyennes régionale et nationale. Il affiche

Ecrit par le 3 juin 2026

une population plus jeune que la moyenne régionale, qui croît sous l'impulsion du solde naturel. Par ailleurs, dans le contexte de la crise sanitaire, il présente une hausse de la mortalité moins marquée que dans le reste de la région. Dans le détail, Avignon renoue avec la croissance démographique alors que l'on assiste à un ralentissement démographique dans les zones d'emploi d'Orange et de Cavailon-Apt. Autre constat : de nombreux jeunes quittent le département pour leurs études supérieures principalement. Toutefois, l'université d'Avignon draine des jeunes venant des départements limitrophes, limitant en partie le déficit de cette classe d'âge.



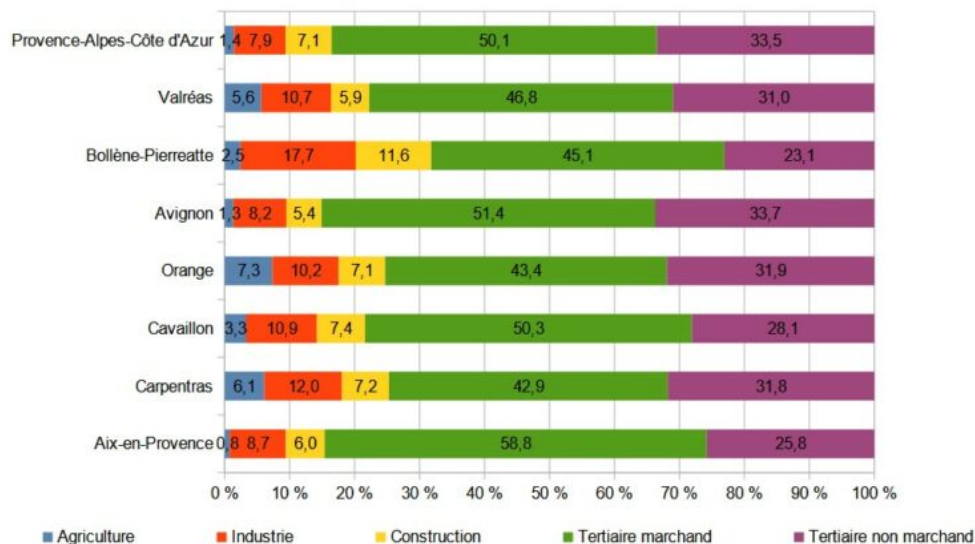
### Un département plus agricole et plus industriel

Côté économique, le Vaucluse est un département plus agricole et plus industriel que la moyenne régionale, notamment grâce à une forte présence de l'industrie agro-alimentaire. Alors qu'il avait subi plus fortement la crise économique de 2008 que la région, le Vaucluse a mieux résisté à la crise liée au Covid-19. L'activité a retrouvé son niveau d'avant-crise à la mi-2021, comme la région, mais l'emploi a dépassé son niveau d'avant-crise dès le premier trimestre 2021, plus vite que Provence-Alpes-Côte d'Azur.

Ecrit par le 3 juin 2026


**AGRICULTURE DANS LES ZONES D'ORANGE ET CARPENTRAS, TERTIAIRE NON MARCHAND À AVIGNON, TERTIAIRE MARCHAND À AIX-EN-PROVENCE**

22

**Répartition du nombre d'emplois salariés au lieu de travail par secteur d'activité dans les zones d'emploi de Provence-Alpes-Côte d'Azur en 2019**


Source : Insee, Estimations d'emploi localisées

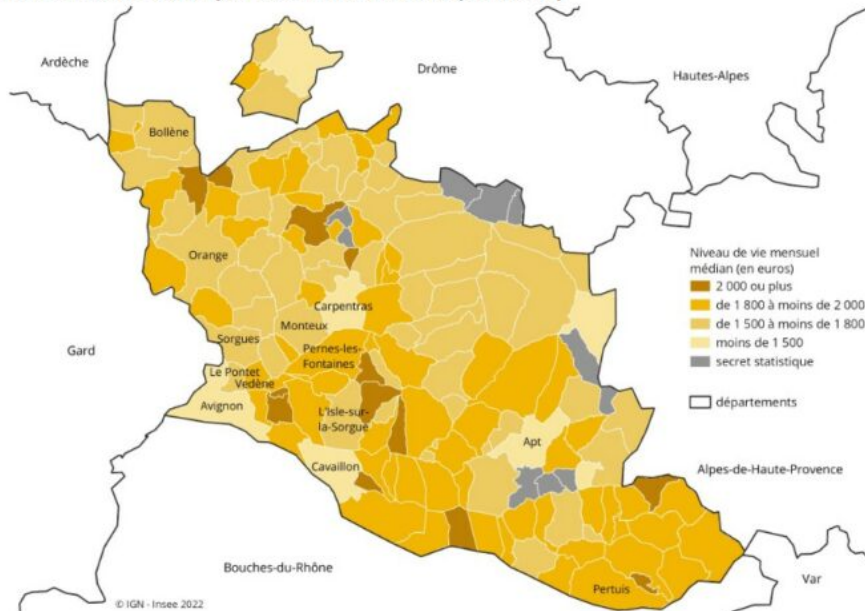
### Des inégalités hommes-femmes plus marquées

Niveau emploi, la part des personnes actives parmi celles en âge de travailler est plus faible que la moyenne nationale. Les conditions d'emploi y sont plus précaires et les inégalités hommes-femmes plus marquées. En conséquence, le taux de chômage est plus élevé et le niveau de vie y est plus faible avec une fréquence de la pauvreté plus grande que dans le reste de la région. On compte ainsi 31% des personnes vivant sous le seuil de pauvreté à Avignon, 28% à Carpentras et 27% pour le secteur Cavaillon-Apt.

Dans le même temps, la part des cadres est de 12,9% dans le Vaucluse là où elle est de 16,9% en Paca et 18,5% dans l'Hexagone.

Ecrit par le 3 juin 2026

## Niveau de vie mensuel médian par commune en 2019 (en euros)



Source : Insee-DGFIP-Cnaf-Cnav-Ccmsa, Fichier localisé social et fiscal (FIoSoFi) 2019.

### Mieux correspondre à la réalité des bassins de vie

Département ouvert sur l'extérieur, il accueille aussi de très nombreux actifs d'autres départements. Ainsi, comparativement aux 215 100 emplois qu'abrite le Vaucluse, 18% (39 000 personnes) des personnes résident hors du Vaucluse et viennent y travailler alors que 16% (34 700) y vivent mais ont leur emploi hors du département. C'est bien au-delà des chiffres du reste de la région qui oscillent entre 4 et 6%. Preuve de ce 'glissement' du Vaucluse, 1 habitant sur 5 du bassin de vie d'Avignon réside dans le Gard.

Un territoire de plus en plus à cheval entre 3 départements et 2 régions qui a ainsi poussé de nombreux participants à cette réunion de réclamer des études ne se limitant plus aux périmètres administratifs existants pour mieux correspondre à la réalité des bassins de vie.

« L'heure est de bousculer les frontières », demandait ainsi le conseiller départemental vauclusien [André Castelli](#). Même constat pour [Gilles Périlhou](#), directeur de l'[Aurav](#) (Agence d'urbanisme Rhône Avignon Vaucluse) pour qui il est indispensable « de tenir compte des périmètres pertinents, comme les bassins de vie notamment, afin de disposer des meilleurs outils de connaissance des territoires pour mettre en place les politiques publiques. »

Cela tombe bien car l'Insee-Paca, qui vient d'ouvrir un compte Twitter pour suivre son actualité depuis le 21 juin dernier, entend être à l'écoute des propositions de sujets que pourraient initier les 'partenaires'. L'Insee a également rappelé qu'elle était ainsi en mesure de proposer des tableaux et des produits sur-mesure pour les entrepreneurs et les acteurs publics.

Ecrit par le 3 juin 2026

## Covid en Vaucluse : le taux d'incidence toujours en hausse



Le taux d'incidence du Covid [continue sa hausse en Vaucluse](#). Lors de la semaine 26 (du lundi 27 juin au dimanche 3 juillet), le taux d'incidence du Covid s'établit à 989 cas pour 100 000 habitants, contre 579 cas la semaine 25.

Si tous les territoires du département sont concernés, c'est dans les zones de Sud Luberon (336,32%), des Sorgues du Comtat (+326,24%), et de Ventoux Sud (248,08%) que l'on trouve les plus fortes hausses des taux d'incidence (voir tableau ci-dessous).

Ecrit par le 3 juin 2026

EPCI		Evolution du tx d'incidence sur 14 jours	
1	CA du Grand Avignon (COGA)	169,61 %	↗
2	CA Ventoux-Comtat-Venaissin (COVE)	181,02 %	↗
3	CA Luberon monts de Vaucluse	153,97 %	↗
4	CC des Sorgues du Comtat	326,64 %	↗
5	CC du Pays Réuni d'Orange	138,97 %	↗
6	CC du Pays des Sorgues et des Monts de Vaucluse	189,76 %	↗
7	CC Pays d'Apt-Luberon	233,58 %	↗
8	CC Territoriale Sud Luberon	336,32 %	↗
9	CC Rhône Lez Provence	190,85 %	↗
10	CC Enclave des Papes – Pays de Grignan	122,99 %	↗
11	CC Avgues-Ouvèzes en Provence (CCAOP)	220,11 %	↗
12	CC Vaison Ventoux	204,34 %	↗
13	CC Ventoux Sud	248,08 %	↗
14	Pertuis	242,01 %	↗

Tous les territoires de Vaucluse sont à la hausse.

Aujourd'hui, 130 personnes sont hospitalisées, dont 92 en hospitalisation conventionnelle (+33 personnes en 14 jours) et 38 en soins de suite et réadaptation (+4 personnes en 14 jours). Actuellement, plus personne ne se trouve en réanimation et soins intensifs (-1 personne en 14 jours).

Pour rappel, le pic du nombre de personnes hospitalisées pour Covid a eu lieu le 17 novembre 2020, avec 526 personnes hospitalisées.

Côté mortalité, trois décès supplémentaires sont à déplorer la semaine dernière. Au total, depuis le début de la pandémie, 1606 décès ont été enregistrés, dont 1 392 à l'hôpital et 214 en Ehpad.

### Ouverture d'un centre de vaccination à l'université

Le nombre de Vauclusiens ayant reçu une dose de vaccin dans le département est en légère hausse et s'élève à 428 182, soit 76,3% (contre 81,2% au niveau national). Ils sont 422 280 à avoir reçu une 2<sup>e</sup> dose, soit 75,3% (contre 79,8% au niveau national). Concernant la dose de rappel, ils sont 55,4% dans le Vaucluse contre 59,9% au niveau national.

Avec le début du festival d'Avignon, [les services de la préfecture de Vaucluse renforcent le dispositif sanitaire](#) durant toute la durée des festivités. Un centre de vaccination et de dépistage est mis en place sur le site Sainte-Marthe de l'université d'Avignon intra-muros. Le centre est accessible sans rendez-vous du 7 au 29 juillet, du lundi au vendredi (interruption du dispositif les 14 et 15 juillet), de 10h à 14h.

Egalement, 20 pharmacies, dont neuf en centre-ville, proposent de réaliser des tests et vaccinations.

Enfin, concernant le port du masque, si aucune obligation n'est à l'ordre du jour, il reste toujours très fortement conseillé.

Ecrit par le 3 juin 2026



- 1** Pharmacie rue des Marchands  
vaccination et dépistage – **SANS RDV**  
lundi au samedi : 9h30-19h30  
29 rue des Marchands  
04 90 82 27 91
- 2** Pharmacie Saint-Agricol  
lundi au samedi – **SANS RDV**  
9h-18h (vaccination) et 9h-18h30 (dépistage)  
13 rue Saint-Agricol  
Tél. 04 90 82 14 20
- 3** Grande pharmacie Grégoire  
vaccination et dépistage – **SANS RDV**  
lundi au samedi : 9h-19h  
7 rue de la République  
Tél. 04 90 80 79 79
- 4** Pharmacie principale  
vaccination **SUR RDV** et dépistage **SANS RDV**  
lundi au samedi : 10h-12h et 15h-18h  
25 rue de la République  
Tél. 04 90 80 66 06
- 5** Pharmacie des Corps Saints  
dépistage – **SUR RDV**  
lundi au vendredi : 9h30-12h et 14h30-18h  
samedi : 9h30-12h  
13 rue Henri Fabre - Tél. 04 90 82 55 17
- 6** Grande Pharmacie des Halles  
vaccination **SANS RDV** et dépistage **SUR RDV**  
lundi au samedi : 9h30-12h30 et 14h30-18h30  
52 rue Bonneterie  
04 90 82 54 27
- 7** Centre de dépistage – Bioaxiome  
dépistage – **SANS RDV**  
lundi au vendredi : 9h-18h  
samedi : 7h30-12h  
1 rue Saint-Jean-Le-Vieux
- 8** Pharmacie Roux  
vaccination et dépistage – **SANS RDV**  
lundi au samedi : 9h-19h  
7 rue Portail Matheron  
Tél. 04 90 27 19 59
- 9** Pharmacie Jacquet- Francillon  
vaccination **SUR RDV** et dépistage **SANS RDV**  
lundi au samedi : 8h30-12h et 14h-19h30  
4 rue Carreterie  
Tél. 04 90 27 19 59
- 10** Centre de dépistage et de vaccination de l'Université  
lundi au vendredi : 10h-14h – **SANS RDV**  
site Sainte Marthe (Arendt)  
accès à l'angle des rues de Rascas et Pasteur  
*Centre de dépistage et de vaccination exceptionnel mis en place pour le festival*
- 11** Pharmacie de l'Université  
vaccination et dépistage – **SUR RDV**  
lundi au vendredi : 10h-11h50 et 14h30-18h30  
10 route de Lyon  
Tél. 04 90 82 25 38

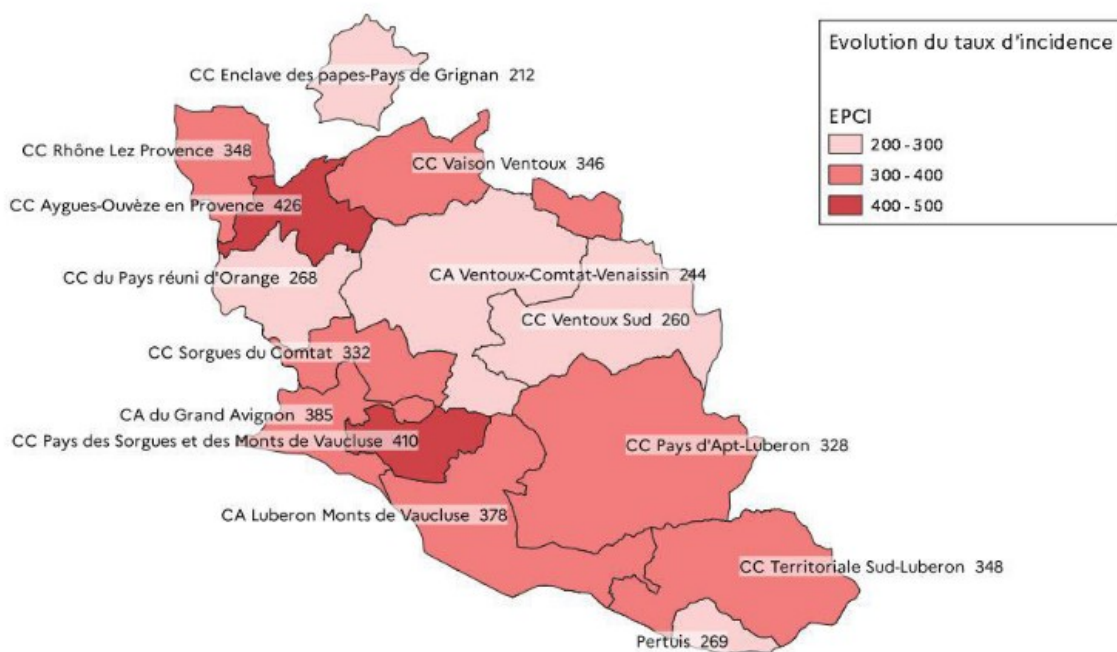
Ecrit par le 3 juin 2026

Avec le début du festival d'Avignon, les services de la préfecture de Vaucluse renforcent le dispositif sanitaire durant toute la durée des festivités © DR

## Covid en Vaucluse : rebond de l'épidémie et ouverture d'un centre à l'université



Taux d'incidence pour 100 000 hab. par EPCI  
du lundi 13 au dimanche 19 juin 2022



Taux d'incidence départemental pour la semaine 24 : 409

Après avoir atteint son niveau le plus bas, fin mai, en Vaucluse (174), le taux d'incidence du Covid pour 100 000 habitants enregistre une hausse soutenue en semaine 24 (du lundi 13 au dimanche 19 juin) pour se situer désormais à 335 (chiffre rectifié après avoir été annoncé à 409 initialement). On reste cependant encore très loin du pic enregistré en semaine 4 (3 624).

Si tous les territoires du département sont concernés c'est dans la zone de Ventoux-Sud (+225%), de

Ecrit par le 3 juin 2026

l'Enclave des papes-Pays de Grignan (+171,88%), de Vaison-Ventoux (+162,12%) que l'on trouve les plus fortes hausses des taux d'incidence (voir carte ci-dessus).

Aujourd'hui, 94 personnes sont hospitalisées dont 1 en réanimation et soins intensifs (moyenne d'âge 57 ans, 0 patient vacciné), 59 en hospitalisation conventionnelle (+5 personnes en 14 jours) et 34 en soins de suite et réadaptation (-11 personnes en 14 jours).

Pour rappel, le pic du nombre de personnes hospitalisées pour Covid a eu lieu le 17 novembre 2020, avec 526 personnes hospitalisées.

Côté mortalité, deux décès supplémentaires sont à déplorer la semaine dernière. Au total, depuis le début de la pandémie on a enregistré 1 602 décès dont 1 388 à l'hôpital et 214 en Ehpad.

### **Ouverture d'un centre de vaccination à l'université**

Le nombre de Vauclusiens ayant reçu une dose de vaccin dans le département s'élève à 427 788, soit 76,3% (contre 81,1% au niveau national). Ils sont 421 874 à avoir reçu une 2<sup>e</sup> dose (75,2% contre 79,8% au niveau national). Le décrochage est plus important avec la 3<sup>e</sup> dose : 55,1% dans le Vaucluse (309 372 personnes) contre 59,7% pour la moyenne française.

Avec l'arrivée du festival d'Avignon, les services de la préfecture de Vaucluse vont ouvrir un centre de vaccination et de dépistage dans les locaux de l'université Sainte-Marthe dans l'intra-muros d'Avignon. Il sera ouvert du 7 au 29 juillet 2022, du lundi au vendredi (interruption du dispositif les 14 et 15 juillet), de 10h à 14h.

Un numéro dédié aux professionnels du spectacle pour un dépistage prioritaire auprès du laboratoire Bioaxiome (06 42 92 58 13) est également mis en place. Cette ligne sera opérationnelle dès le 27 juin jusqu'au 30 juillet prochain.

Enfin, concernant les spectateurs, si aucune obligation ne semble encore à l'ordre du jour, ces derniers devraient être fortement incités à porter le masque durant les représentations.

L.G.

---

## **Aubanel for Business : convention de partenariat avec l'Ordre des Experts Comptables**

Ecrit par le 3 juin 2026



Lors d'une cérémonie regroupant l'[Ordre des Experts-Comptables](#), le [Greta-CFA Vaucluse](#), les professeurs, étudiants et apprentis, une convention de partenariat a été signée entre le [lycée Théodore Aubanel](#) et l'[Ordre des Experts Comptables du conseil régional de Marseille Provence-Alpes-Côte d'Azur](#), jeudi 16 juin.

La cérémonie s'est tenue le 16 juin au [lycée Théodore Aubanel](#). A cette occasion, les étudiants et les apprentis, actuels et anciens, étaient invités à assister à la signature de la convention de partenariat entre le lycée et l'[Ordre des Experts Comptables du conseil régional de Marseille Provence-Alpes-Côte d'Azur](#).

Les objectifs de cette convention de partenariat sont d'élargir les cabinets susceptibles de recruter des apprentis (BTS, DCG et DSCG), d'enrichir les lieux de stage, de développer les conférences destinées à informer les étudiants sur l'évolution des pratiques professionnelles dans les métiers de la comptabilité et de développer la collaboration dans l'organisation et l'animation des manifestations destinées à

Ecrit par le 3 juin 2026

approfondir les connaissances des étudiants du monde de l'entreprise.

La soirée a commencé avec un discours de [Jean-Marc Mielle](#), directeur délégué à la formation professionnelle et technologique, qui a tenu à rappeler quelques chiffres concernant les formations en comptabilité et gestion proposées par Aubanel for Business. Le lycée propose trois formations : un BTS comptabilité et gestion, un diplôme de comptabilité et de gestion (DCG) et un diplôme supérieur de comptabilité et de gestion (DSCG). Chaque année, 175 étudiants sont formés, dont 150 apprentis en comptabilité, de Bac +2 à Bac +5. Également, le lycée Théodore Aubanel, c'est : 5 500 dossiers déposés sur la plateforme Parcoursup, dont 1 500 pour des formations en comptabilité et gestion.

[Christophe Michel](#), proviseur du lycée Théodore Aubanel, Jérôme Genton, représentant l'Ordre des Experts Comptables Marseille PACA et [Catherine Deman](#), présidente du [Greta-CFA Vaucluse](#), ont ensuite pris la parole pour s'exprimer et saluer la collaboration, avant de signer la convention de partenariat.

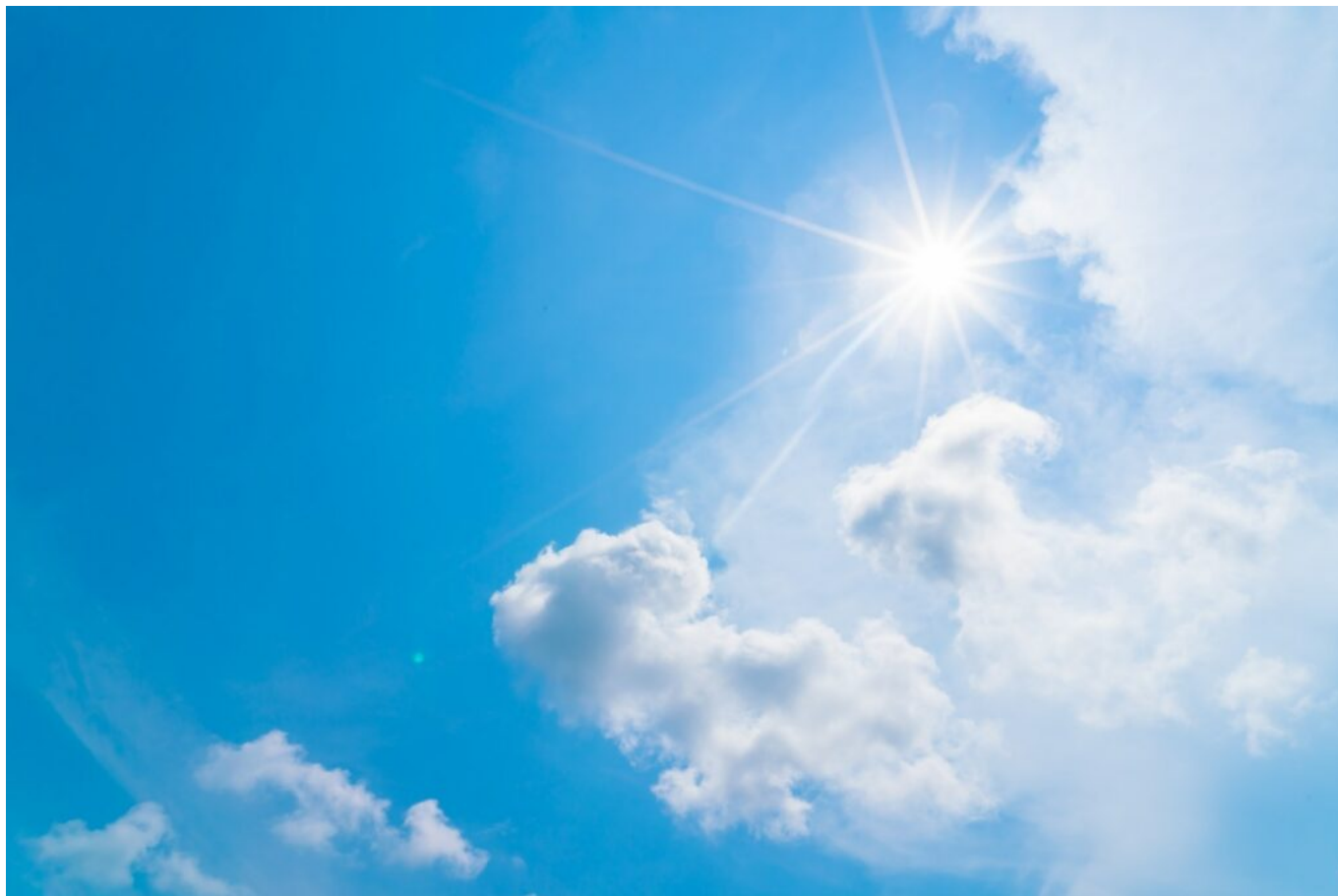
La soirée s'est poursuivie avec les témoignages d'anciens apprentis aux parcours différents et uniques. Des parcours salués par Jean-Marc Mielle qui a exprimé sa fierté concernant cette diversité. S'en est suivie un moment de rencontre et d'échange entre les étudiants et les experts comptables. Enfin, la soirée s'est achevée par un concert des [Bluesy Buddies](#).

Ecrit par le 3 juin 2026



## De très fortes chaleurs ce week-end en Vaucluse

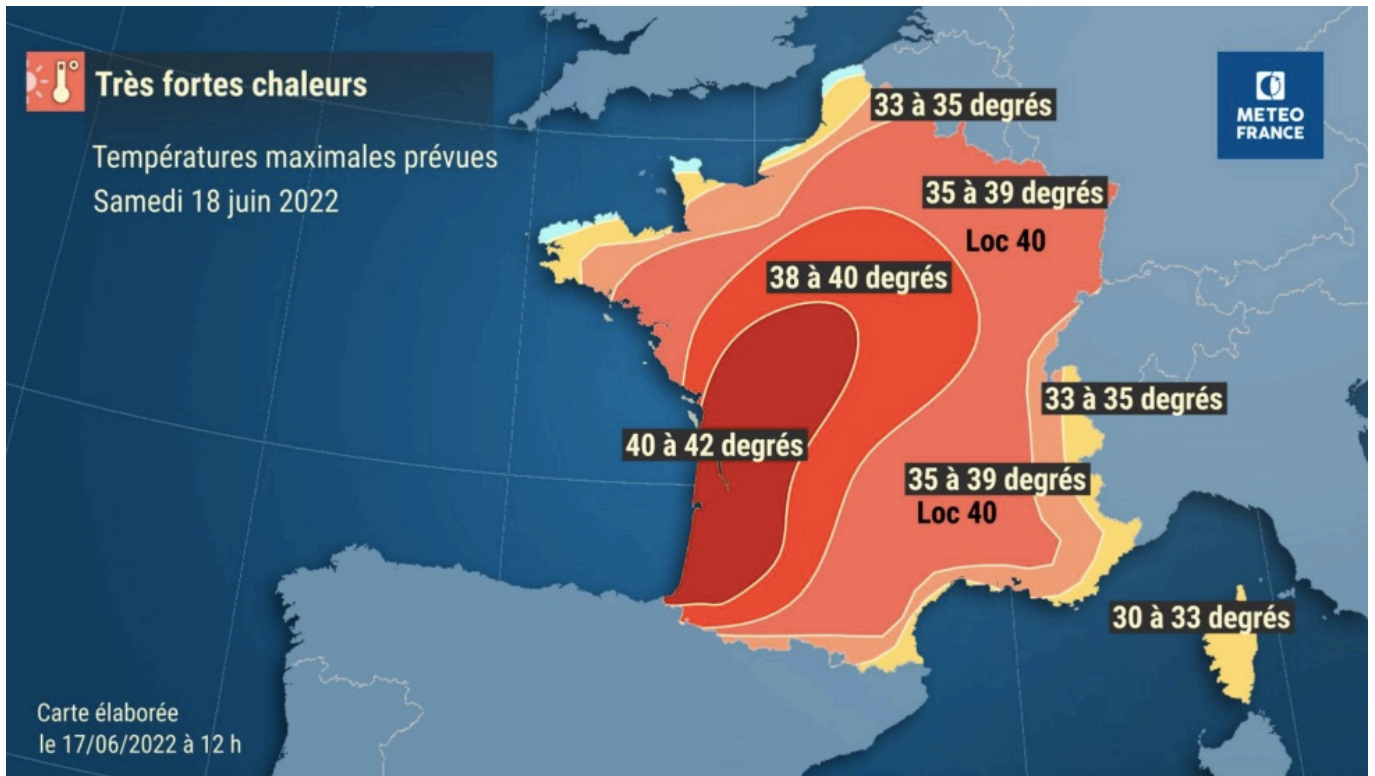
Ecrit par le 3 juin 2026



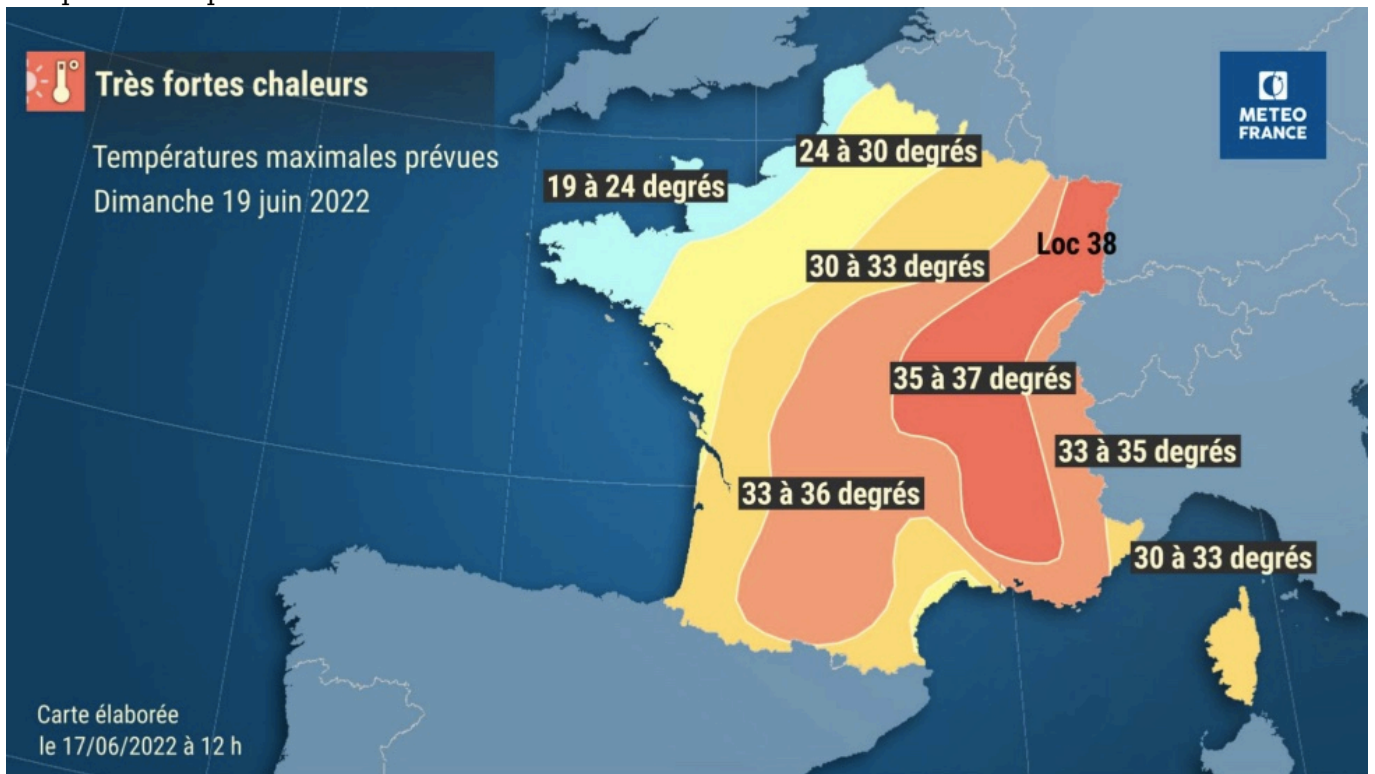
Depuis quelques jours, le Vaucluse subit de très fortes chaleurs et est en proie à une canicule. Selon les prévisions de Météo France, cela ne va pas s'arrêter de sitôt. Pour ce week-end, les samedi 18 et dimanche 19 juin, le département est placé en vigilance jaune, ce qui signifie qu'il faut rester vigilant si vous pratiquez des activités sensibles. Le préfet de Vaucluse, Bertrand Gaume, a même [appelé à la vigilance de chacun concernant les risques d'incendie](#). Au cours des dernières 24 heures, le service départemental d'incendie et de secours de Vaucluse est intervenu sur 13 feux de végétaux.

Ce dimanche, notamment, le département se placera dans la zone géographique où il fera le plus chaud. En période de fortes chaleurs, il est conseillé de bien s'hydrater, de garder les fenêtres closes ainsi que les volets et rideaux pour garder votre habitation au frais. Il est également déconseillé de trop s'exposer à la chaleur entre 11h et 21h. Retrouvez [tous les conseils pour faire face à la canicule sur le site Ameli](#).

Ecrit par le 3 juin 2026



Les prévisions pour demain.



Écrit par le 3 juin 2026

Les prévisions pour dimanche.

## Châteauneuf-de-Gadagne : Terroirs en fête revient pour une 5ème édition



**L'événement Terroirs en fête revient pour une cinquième édition ce week-end, le samedi 11 et dimanche 12 juin, au Parc de l'Arbousière à Châteauneuf-de-Gadagne.**

Après deux années difficiles, Terroirs en fête revient le temps d'un week-end à Châteauneuf-de-Gadagne pour vous faire découvrir les produits de 155 producteurs, artisans et éleveurs vauclusiens qui seront étalés sur 4 hectares du parc. Organisé par le Département, cet événement est « l'occasion de rappeler que le Vaucluse est le premier département de la région Paca en termes d'activités agricoles et qu'il se

Ecrit par le 3 juin 2026

hisse tout en haut du podium national pour certaines productions comme la cerise, le raisin ou la lavande », comme l'indique Dominique Santoni, présidente du Département.

Ce marché géant à ciel ouvert, qui avait accueilli plus de 18 000 visiteurs en 2019, et 8 000 en 2021 permet de mettre en lumière l'agriculture vauclusienne et de témoigner de l'excellence des produits du terroir. « A la suite de la crise sanitaire, les consommateurs ont compris que les producteurs locaux étaient les seuls à pouvoir les nourrir en toute confiance », a poursuivi Christian Mounier, vice-président du Département et président de la Commission agriculture, Eau, Alimentation.

### **Des animations ludiques autour du terroir**

Afin de mettre en avant les produits présentés sur le marché Terroirs en fête, les Disciples d'Escoffier proposeront des démonstrations culinaires. Le public pourra arpenter les allées du marché et choisir les ingrédients avec les chefs afin que ceux-ci préparent leurs recettes qui vont régaler les papilles de plus d'un.

Différents élevages seront également mis à l'honneur lors de cet événement. Les petits comme les grands pourront alors observer des moutons, des brebis, des chèvres, des cochons mais aussi des alpagas. Grégori Pierquin fera une démonstration de tonte de mouton, une nécessité pour l'hygiène de l'animal mais aussi pour son confort. Éric Veyrier, quant à lui, sera présent avec ses quatre chiens pour montrer comment ces derniers gardent et rassemblent le troupeaux de huit brebis.

Les abeilles seront également les stars de l'événement. Le Syndicat des apiculteurs de Vaucluse proposera un atelier 'EducaBeezz' pour faire découvrir tout ce qu'il y a à savoir sur la vie d'une ruche et son organisation, sur l'abeille, l'une des plus grande pollinisatrice, garante de la biodiversité, et productrice d'un produit en or : le miel.

Les enfants auront des activités qui leur seront réservées autour de la cuisine, des animaux de la ferme, des oiseaux. Ils pourront profiter d'un moment de tendresse avec les vaches, les ânes, les porcelets, les chèvres, les brebis et tous les animaux de la basse-cour. Ils pourront également confectionner des nichoirs avec la Ligue de protection des oiseaux.

### **La fièvre du samedi soir**

Comme chaque année, Terroirs en fête clôturera sa journée du samedi avec Terroirs en soirée. Cette année, l'ambiance sera assurée par le groupe Fatum Fatras, inspiré par des thèmes traditionnels des Balkans et des pays du bassin méditerranéen.

Ainsi, les visiteurs pourront profiter de la musique tout se régaland avec un menu '100% terroir' proposé par le restaurant Plein Air. Il y aura un espace rôtisserie, tenu par L'Etable Montilienne, et la truffe sera également présente avec les Frères Jaumard. Les visiteurs pourront aussi s'abreuver aux comptoirs à vin et à bière. Un moment convivial et 100% vauclusien.

### **Les informations pratiques et consignes de sécurité**

Écrit par le 3 juin 2026

L'événement sera situé à 400 mètres d'un parking réservé aux visiteurs. Cinq navettes transporteront le public et leurs achats durant tout le week-end gratuitement. Un second parking, réservé aux personnes à mobilité réduite, sera situé aux abords du parc pour plus de facilité d'accès.

Mis à part les chiens-guides, les animaux seront interdits dans l'enceinte du parc. Il sera également important de prendre en considération le fait que les animaux présents sur le parc ne sont pas des animaux domestiques. Il sera donc interdit de franchir les barrières de sécurité.

Le Vaucluse étant à risque concernant la sécheresse et les incendies, fumer sera interdit au sein du parc ainsi que démarrer tout autre type de feu.

Dans une démarche de respect de l'environnement, le Département vous invite vivement à faire du covoiturage pour vous rendre à l'événement. Pour ce faire, vous pouvez vous inscrire sur le [site de covoiturage de Vaucluse](#).

***Pour plus d'informations et pour découvrir tout le programme de Terroirs en fête 2022, [cliquez ici](#).***

***Samedi 11 juin de 14h à 23h et dimanche 12 juin de 10h à 18h30. Entrée libre. Parc de l'Arbousière. 1360 Avenue Voltaire Garcin. Châteauneuf-de-Gadagne.***

V.A.

---

## Le Vaucluse, champion des réservations pour les vacances

Ecrit par le 3 juin 2026



[Le site PAP](#) (De Particulier à particulier) vient de dévoiler une étude\* sur les réservations et les tendances pour l'été 2022. Il y apparaît que le Vaucluse est le département français qui enregistre la plus forte hausse (+51,6%) des demandes de réservations pour la période du 1<sup>er</sup> juillet au 31 août 2022 par rapport à la même période en 2019.

Dans ce classement (voir tableau ci-dessous), le Sud-Est est à la fête puisqu'il 'truste' les première place. Seule la Dordogne (10<sup>e</sup> avec +11,8%) joue les trouble-fêtes dans ce top 10 où nos voisins de l'Ardèche (3<sup>e</sup> avec +37,8%), de la Drôme (4<sup>e</sup> avec +24%), des Bouches-du-Rhône (5<sup>e</sup> avec +22,5%) et du Gard (6<sup>e</sup> avec +21,2%) se distinguent également. La Drôme présente également le plus fort taux d'occupation de France, enregistré au 31 mai, avec 79%.

Dans le même temps, les départements de la façade ouest pâtissent de leur météo de l'an dernier. Les 10 départements ayant le plus chuté en termes de demandes de réservations sont ainsi tous situés sur le littoral ouest. Et ce sont deux départements normands qui enregistrent les plus fortes baisses : le Calvados avec -25,9% et la Manche avec -20,2%.

Ecrit par le 3 juin 2026

## Le Top 10 des plus fortes progressions par rapport à 2019

Vaucluse (84)	+ 51,6 %
Var (83)	+ 39,2 %
Ardèche (07)	+ 37,8 %
Drôme (26)	+ 24,0 %
Bouches du Rhône (13)	+ 22,5 %
Gard (30)	+ 21,2 %
Hautes-Alpes (05)	+ 20,5 %
Corse du Sud (2A)	+ 19,5 %
Haute Corse (2B)	+ 17,0 %
Dordogne (24)	+ 11,8 %



Classement des dix départements ayant enregistré les plus fortes progressions de demandes de réservations pour la période du 1<sup>er</sup> juillet au 31 août 2022 par rapport à la même période en 2019. Données au 31 mai 2022.

### Cap vers le soleil

La météo particulièrement maussade durant l'été 2021 semble avoir incité les Français à privilégier les destinations au soleil. Ce n'est donc pas un hasard si la Côte-d'Azur (+30,6%), la Corse (+20,3%) et le Languedoc (+7,5%) affichent les plus fortes progressions régionales.

Côté campagne, la demande est en hausse de +22,1% par rapport à 2019. Une progression qui n'est cependant pas homogène. Là encore, c'est le désir de soleil qui a dicté les choix de destinations, ce qui explique les très bons résultats des départements du quart Sud-Est.

Ainsi, si la Dordogne conserve sa première place du classement en termes de volumes de réservations, elle est désormais talonnée par le Vaucluse. Arrivent ensuite l'Ardèche, le Lot et la Drôme.

### Des tarifs proches de la Côte d'Azur

Avec un prix moyen de 1 848€ la semaine pour une maison, le Vaucluse affiche également les tarifs les plus élevés des 'destinations' à la campagne. Loin devant la Drôme (1 538€ la semaine de location), l'Ardèche (1 214€), la Dordogne (1 138€) et le Lot (1 074€). Le Vaucluse est aussi le département où les prix ont le plus flambé : +11,9% par rapport à 2021.

Écrit par le 3 juin 2026

De quoi afficher des tarifs supérieurs aux locations de maisons dans toutes les régions de montagne est de n'être devancé, pour les zones littorales, que par la Côte d'Azur (2 078€) et la Corse (1 961€).

## Les prix, par semaine, d'une maison à la campagne pour l'été 2022



*Prix moyens par semaine, pour la location d'une maison dans les 5 départements ayant enregistré le plus de demandes de réservations via PAPVacances.fr pour la période du 1<sup>er</sup> juillet au 31 août 2022. Données au 31 mai 2022.*

### Covid, présidentielle, Ukraine... l'actualité a influencé le niveau des réservations

« Accusant un léger retard, à la fin du mois de janvier, par rapport à 2019, les demandes de réservations ont dépassé celles de 2019 suite aux annonces gouvernementales sur la levée progressive des restrictions sanitaires, explique de Particulier à particulier. Ce qui a permis aux Français qui avait du mal à se projeter pour l'été, à commencer à organiser leurs vacances. Cette embellie n'aura été que de courte durée, car dès la première semaine de mars 2022, on a assisté à une chute des réservations dans la foulée des premières hausses spectaculaires des prix de l'essence, consécutivement à l'invasion de l'Ukraine par la Russie. S'en est suivie une période d'incertitude, entretenue par l'élection présidentielle. Il aura donc fallu attendre la semaine de l'entre-deux tours de l'élection et la publication de plusieurs sondages donnant un écart plus marqué qu'au soir du second tour, entre les deux candidats finalistes, pour que la demande reparte. »

Au final, malgré ces événements, le niveau de réservations global en France au 31 mai affiche une

Ecrit par le 3 juin 2026

progression de +2,6% par rapport à 2019, notamment grâce un niveau de réservations très élevé en mai.

### **Il n'y en aura pas pour tout le monde**

A ce jour, le taux moyen d'occupation pour l'été 2022 s'élève à 63,6%. « Le choix commence à s'amenuiser, prévient [papvacances.fr](http://papvacances.fr). Ceux qui n'ont pas encore pris leurs dispositions, s'ils veulent avoir plus de choix de destinations, devront se reporter sur les extrémités de l'été. A savoir début juillet et fin août. »

Dans le détail, se sont surtout les semaines du 30 juillet (79%), du 6 août (86%) et du 13 août (78%) qui présentent les plus forts taux d'occupation. Enfin, selon les types de zones, le niveau d'occupation reste homogène - mer (65,1%), étranger (64,7%), campagne (64,5%) - à l'exception de la montagne (49,9%) qui présente un écart important.

*\*Etude basée sur 194 616 demandes de réservations effectuées via le site PAP Vacances\*\* entre le 1er janvier et le 31 mai 2022 pour la période du jeudi 1er juillet au 31 août 2022 comparées aux réservations enregistrées sur la même période de 2019 et aux tarifs de la même période en 2021.*

*\*\* Pour les locations de vacances, PAP a créé en 2001, [papvacances.fr](http://papvacances.fr). Avec 92 millions de pages vues par an, PAP Vacances est devenu l'un des sites leaders des locations saisonnières en France.*