

Ecrit par le 20 avril 2026

Crit'Air 3 : en faisant la chasse aux voitures polluantes, n'a-t-on finalement pas fait la chasse aux pauvres ?

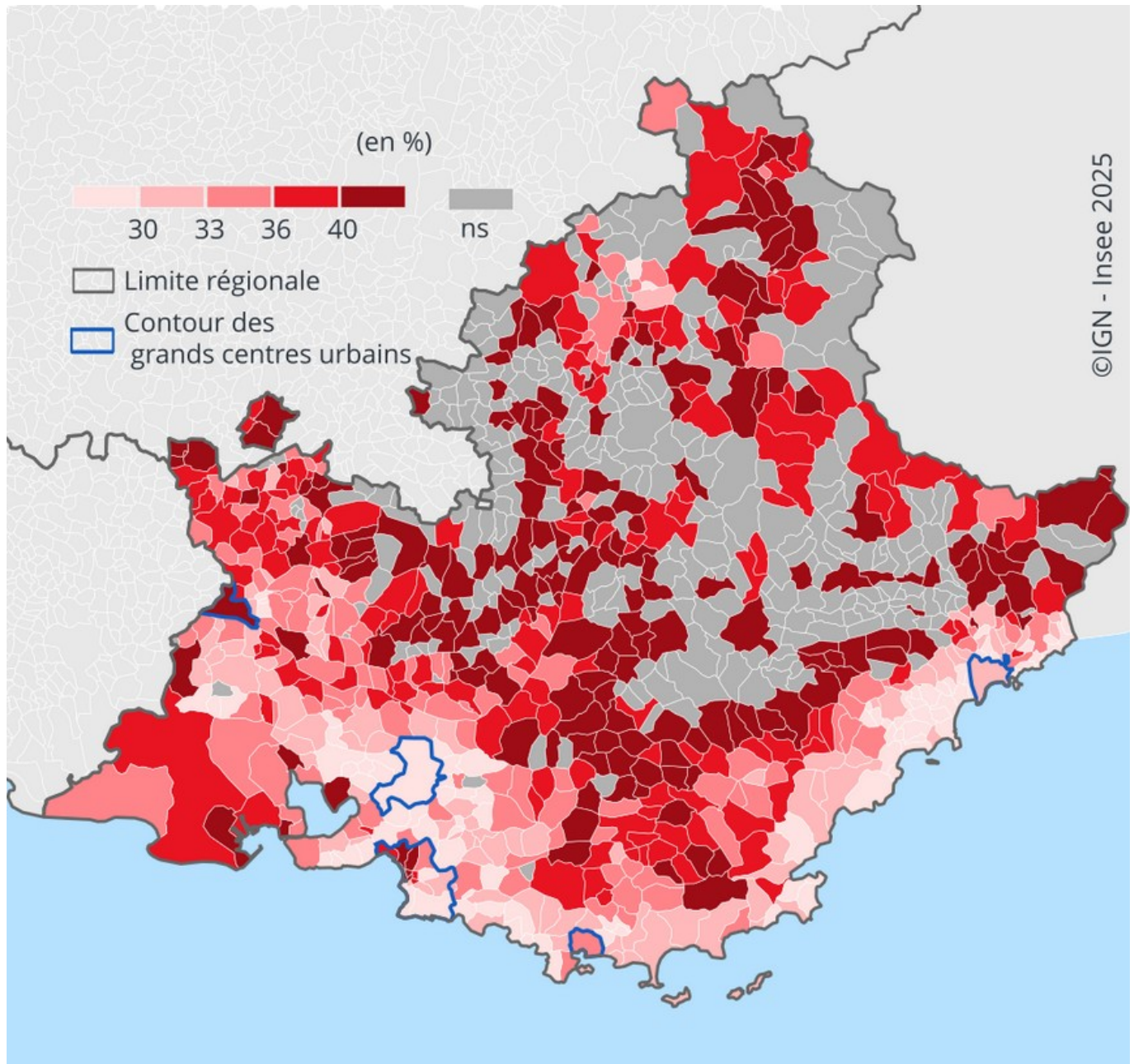


[L'Insee Paca](#) vient de publier une étude sur la part de voitures classées Crit'Air 3 ou plus dans les communes de la Région Sud. Il apparaît que ce sont les ménages les moins aisés ainsi que les habitants des communes rurales qui possèdent ce type de véhicule les plus polluants. Dans les grands centres urbains, où le niveau de vie permet de s'équiper en voitures propres, Avignon fait figure d'exception.

Plus de quatre ménages sur cinq détiennent au moins une voiture

« En 2022, 82% des ménages de Provence-Alpes-Côte d'Azur disposent d'au moins une voiture pour un usage non exclusivement professionnel, constatent Julie Argouarc'h et Anton Monsef les auteurs de l'étude de l'Insee (Institut national de la statistique et des études économiques) Paca intitulée '[Les ménages les moins aisés détiennent deux fois plus souvent des voitures classées Crit'Air 3 ou plus que les plus aisés](#)'. . Cette part est légèrement inférieure à celle observée en France de province (85%) mais supérieure à celle d'Île-de-France (65 %), où les transports en commun sont plus développés. Entre 1990 et 2022, la part de ménages équipés d'au moins une voiture a progressé de sept points, une évolution comparable à celle de la France de province. »

Ecrit par le 20 avril 2026



Part de voitures particulières classées selon le Crit'Air 3 ou plus selon la commune. Crédit Insee Oaca

« Le taux d'équipement a diminué chez les plus jeunes, mais nettement augmenté pour les plus âgés, poursuivent les deux co-auteurs. Entre 1990 et 2022, dans les ménages comportant des personnes âgées de 20 à 29 ans, il a reculé de quatre points pour s'établir à 80%. À l'inverse, la proportion de ménages dont un membre est âgé de 75 à 79 ans et disposant d'au moins une voiture est passée de 49% à 82% sur la période. Leur possession est en particulier deux fois plus fréquente pour les femmes de 75 à 79 ans

Ecrit par le 20 avril 2026

qu'il y a trente ans. La détention dépend également de la composition du ménage. Ainsi, les couples avec enfant(s) détiennent plus souvent au moins une voiture que les personnes seules (95% contre 67%). En 2022, les ménages possédant au moins une voiture en leur nom propre en détiennent en moyenne 1,5. Parmi ces ménages, 60% en ont seulement une, 33% en ont deux et les autres en ont trois ou plus. Cette moyenne régionale masque des disparités territoriales. Ainsi, dans les grands centres urbains, elle est légèrement plus basse (1,4), en lien avec une offre de transports collectifs plus dense et plus régulière. En revanche, elle atteint 1,7 voiture par ménage dans les ceintures urbaines. Dans ces espaces, les déplacements domicile-travail sont fréquemment plus longs et les couples, avec ou sans enfant, sont proportionnellement plus nombreux. »

Part de voitures classées Crit'Air 3 ou plus dans les 15 plus grandes communes de Vaucluse

Communes	Part Crit'Air 3 ou plus
Valréas	45%
Apt	44%
Avignon	42%
Bollène	42%
Cavaillon	42%
Carpentras	41%
Le Pontet	39%
Orange	39%
Sorgues	39%
Monteux	36%
L'Isle-sur-la-Sorgue	34%
Pertuis	34%
Pernes-les-Fontaines	33%
Vedène	31%
Morières-lès-Avignon	30%

Source Insee

Moins de diesel, davantage d'essence : paradoxe en Paca

Dans le même temps, l'étude l'Insee observe que les ménages de la région possèdent moins souvent une voiture équipée d'une motorisation diesel qu'en France (50 % contre 54 %). À l'inverse, la part des voitures roulant à l'essence est plus élevée (45 % contre 41 %). Les voitures restantes se répartissent entre les motorisations hybrides (rechargeables ou non, 3 %), électriques (1 %), GPL ou encore superéthanol.

Ecrit par le 20 avril 2026

[\(DATA\) Les riches de la zone d'emploi d'Avignon sont-ils résidents fiscaux dans le Vaucluse ?](#)

« Les ménages les moins aisés possèdent plus souvent des voitures diesel. »

Julie Argouarc'h et Anton Monsef de l'Insee

« Les différences sont marquées selon le niveau de vie des ménages, complètent Julie Argouarc'h et Anton Monsef. Les ménages les moins aisés possèdent plus souvent des voitures diesel : 59% de leurs voitures utilisent ce type de motorisation, contre 43 % pour les ménages les plus aisés. Inversement, les ménages les plus aisés détiennent plus fréquemment des voitures récentes et moins polluantes : 8% de leurs voitures fonctionnent avec des motorisations hors essence et diesel thermiques, contre 3% pour les voitures des moins aisés. Dans les communes rurales, le diesel domine (56%). En revanche, dans les grands centres urbains les voitures essence sont légèrement plus nombreuses que les voitures diesel (50% du parc contre 45%). »

Plus on est riche, plus on est propre !

« En 2022 dans la région, l'âge médian des voitures détenues par des particuliers est de 9 ans. L'ancienneté du parc varie fortement selon le niveau de vie. Ainsi, l'âge médian des véhicules atteint 12 ans pour les ménages les moins aisés, contre 7 ans pour les plus aisés. »

Au-delà du revenu, le lieu de résidence a aussi un rôle sur l'ancienneté des véhicules. Les ménages vivant dans les grands centres urbains, les petites villes et les ceintures urbaines possèdent les véhicules les plus récents (entre 31% et 34% du parc y a 5 ans ou moins). Plus les ménages sont éloignés des grands centres urbains, plus la part des voitures de 20 ans ou plus augmente, quel que soit le niveau de revenu de leurs détenteurs. De 8% dans les grands centres urbains, cette part atteint 12% dans le rural à habitat dispersé et 16% dans le rural à habitat très dispersé, témoignant d'un moindre renouvellement du parc dans les espaces ruraux. »

Davantage de kilomètres pour les véhicules diesel

Selon l'Insee Paca, la distance médiane parcourue par un véhicule s'élève à 9 000 km par an. Les véhicules diesel roulent davantage, avec une distance médiane annuelle de 10 700km, soit 46% de plus que pour un véhicule essence. La distance médiane parcourue par les voitures est plus faible dans les espaces urbains (8 700km par an), et particulièrement dans les grands centres urbains (8 100km).

À l'inverse, elle est plus élevée dans les espaces ruraux (supérieure à 10 000km), en partie en raison de déplacements domicile-travail plus longs et plus fréquemment effectués en voiture.

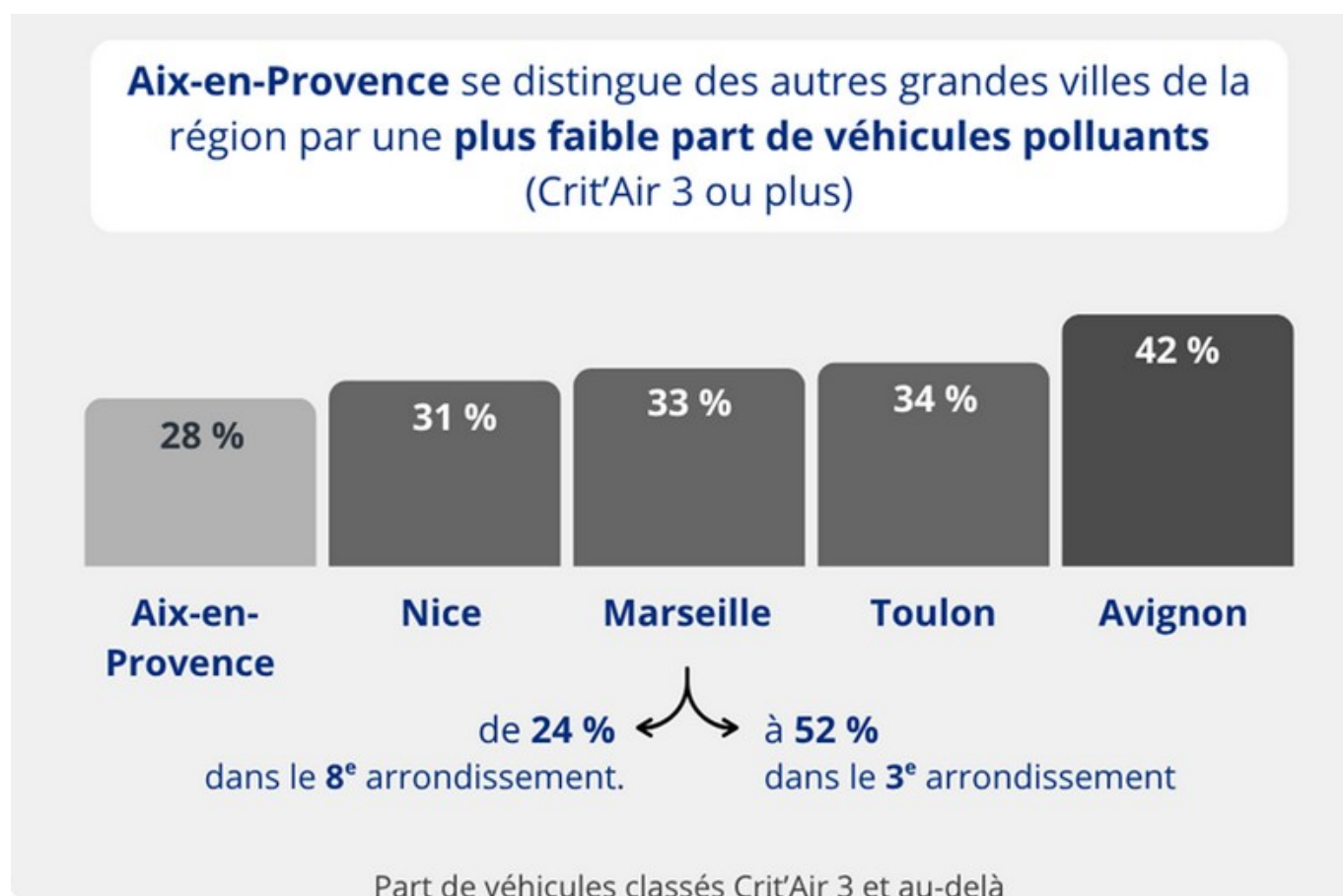
Crit'Air 3 : la chasse aux pauvres ?

« La vignette Crit'Air, définie par l'année de mise en circulation du véhicule et sa motorisation, constitue un outil au service des collectivités locales qui engagent des mesures volontaristes afin d'améliorer la

Ecrit par le 20 avril 2026

qualité de l'air. Plus la vignette Crit'Air est élevée, plus le véhicule est polluant. Cette vignette est notamment obligatoire lors des épisodes de pollution, lorsque les préfetures instaurent une circulation différenciée. Les véhicules les plus polluants (Crit'Air 3 et au-delà) peuvent alors être interdits de circulation », rappellent Julie Argouarc'h et Anton Monsef.

Dans la région, au 1^{er} janvier 2022, les véhicules les plus polluants représentent un tiers du parc des particuliers : 22% de véhicules sont Crit'Air 3 et 11% Crit'Air 4, 5 ou non classés. Le reste du parc se compose principalement de véhicules classés Crit'Air 1 (32%) ou Crit'Air 2 (34%). Les véhicules Crit'Air zéro, essentiellement électriques, représentent 1% du total. Cette répartition est proche de celle observée au niveau national. Les voitures les moins polluantes sont toutefois un peu plus présentes qu'en France de province.



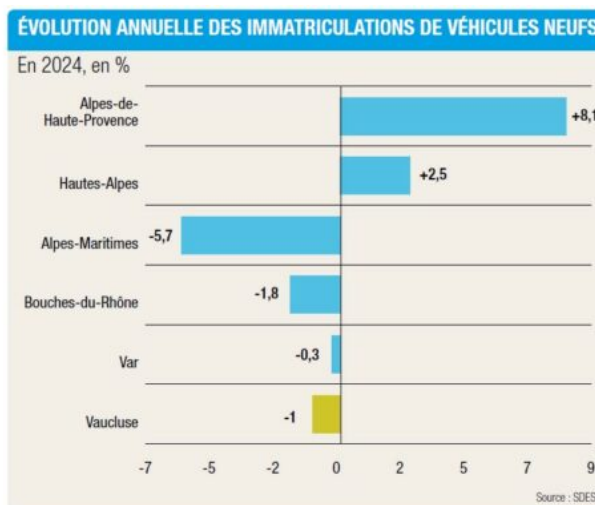
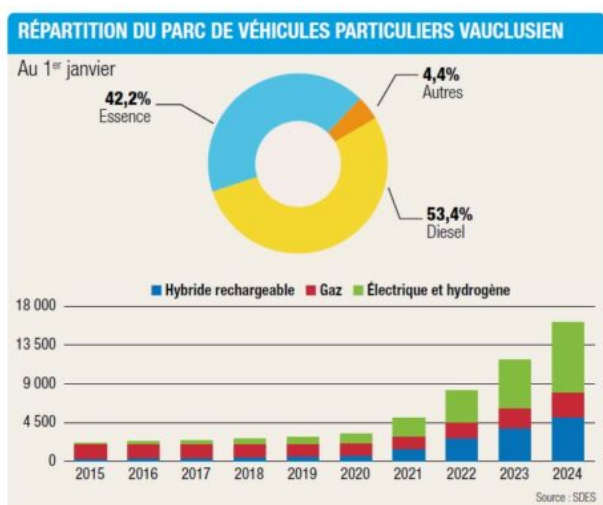
Crédit : Insee Paca

« Les ménages les moins aisés possèdent deux fois plus souvent des voitures classées Crit'Air 3 ou plus que les plus aisés. »

« Les plus aisés possèdent des voitures plus récentes et donc généralement moins polluantes. Ainsi, la

Ecrit par le 20 avril 2026

part de voitures classées en Crit’Air 1 est deux fois plus élevée pour les plus aisés que pour les moins aisés (39% contre 20%), les ménages aux revenus moyens se situant entre les deux (31%). Inversement, la moitié des véhicules possédés par les ménages les moins aisés ont une vignette Crit’Air 3 ou supérieure, contre seulement un quart chez les ménages les plus aisés. La répartition des véhicules selon leur vignette Crit’Air révèle des contrastes marqués entre les territoires ruraux et les grands centres urbains. Ainsi, dans le rural à habitat dispersé et très dispersé, 4 voitures sur 10 sont classées Crit’Air 3 ou plus, contre 3 sur 10 dans les grands centres urbains et leurs ceintures urbaines. Les véhicules les plus polluants sont moins présents dans les communes littorales. »



Crédit : Echo du mardi/Le Vaucluse en chiffres 2026

« Les restrictions de circulation dues à la pollution sont plus susceptibles d’être mises en place dans les grands centres urbains de la région, notamment à Aix-en-Provence, Avignon, Marseille, Nice et Toulon. Dans la plupart des cas, les voitures classées Crit’Air 3 ou plus sont moins nombreuses en périphérie proche qu’au sein même des villes, à l’exception notable d’Aix-en-Provence. Parmi les grands centres urbains, Aix-en-Provence se distingue en effet par la plus faible part de véhicules classés Crit’Air 3 ou plus (28% en 2022), en lien avec le niveau de revenu élevé de ses habitants. À l’inverse, à Avignon, où le niveau de vie médian est bas, cette part atteint 42%. À Marseille, 1 voiture sur 3 est concernée. La part de voitures classées Crit’Air 3 ou plus varie sensiblement selon les arrondissements en lien avec le niveau de vie de leurs habitants, allant de 1 voiture sur 4 dans le 8^e arrondissement à 1 sur 2 dans le 3^e arrondissement. »

Pour les autres grands bassins de vie de la région Sud cette répartition est de 31% à Nice et 33% à Toulon.

Les communes de Vaucluse ayant le moins de véhicules

Ecrit par le 20 avril 2026

classés Crit'Air 3 ou plus

Communes	Part Crit'Air 3 ou plus
Châteauneuf-de-Gadagne	26%
Jonquerettes	27%
Saint-Saturnin-lès-Avignon	28%
Morières-lès-Avignon	30%
Lagarde-Paréol	31%
Rasteau	31%
Saint-Didier	31%
Saumane-de-Vaucluse	31%
Vedène	31%
Venasque	31%
Althen-des-Paluds	32%
Crillon-le-Brave	32%
Lagnes	32%
Maubec	32%
Robion	32%
Les Taillades	32%
Le Barroux	33%
La Bastidonne	33%
Cabrières d'Avignon	33%
Camaret-sur-Aigues	33%
Castellet-en-Luberon	33%
Caumont-sur-Durance	33%
Gordes	33%
Lauris	33%
Pernes-les-Fontaines	33%
Puget	33%
La Roque-sur-Pernes	33%
Sainte-Cécile-les-Vignes	33%
Velleron	33%
Villedieu	33%

Source Insee

Et le Vaucluse ?

Dans le département, c'est à Châteauneuf-de-Gadagne que l'on trouve la plus faible part de voitures classées Crit'Air 3 et au-delà. Suivent ensuite les communes de Jonquerettes (27%), Saint-Saturnin-lès-Avignon (28%) et Morières-lès-Avignon (30%), confirmant que c'est bien dans les zones les plus aisées, en

Ecrit par le 20 avril 2026

périphérie des grandes zones urbaines, que l'on trouve le moins de ces véhicules polluants. A l'inverse c'est à Viens (49%), Saint-Martin-de-Castillon (47%), Blauvac (46%) et Méthamis (45%) que l'on en concentre le plus. Là encore, confirmation que les zones rurales sont les plus concernées. Pour les grandes villes, Valréas (45%), Apt (44%) et Avignon (42%) constitue le 'pauvre' trio de tête des mauvais élèves en matière de classement Crit'Air alors que les communes 'riches' périphériques de l'Isle-sur-la-Sorgue (34%), Pertuis (34%), Pernes-les-Fontaines (33%), Vedène (31%) et encore Morières sont des modèles du genre. Le constat en matière de mobilité : la liberté de circulation semble de plus en plus réservée aux ménages les plus aisés. Et sous couvert de faire la chasse aux véhicules les plus polluants, ne serait-ce finalement pas les 'pauvres' que l'on empêche de se déplacer ?

Les communes de Vaucluse ayant le plus de véhicules classés Crit'Air 3 ou plus

Ecrit par le 20 avril 2026

Communes	Part Crit'Air 3 ou plus
Viens	49%
Saint-Martin-de-Castillon	47%
Blauvac	46%
Méthamis	45%
Valréas	45%
Villes-sur-Auzon	45%
Apt	44%
Entrechaux	44%
Mormoiron	44%
Saint-Christol	44%
Rustrel	43%
Saignon	43%
Sault	43%
Avignon	42%
Beaumont-de-Pertuis	42%
Bollène	42%
Cavaillon	42%
Flassan	42%
Lamotte-du-Rhône	42%
Le Beaucet	41%
Carpentras	41%
Caseneuve	41%
Crestet	41%
Grambois	41%
Travaillan	41%
Bonnieux	40%
Lapalud	40%
Malaucène	40%
Peypin-d'Aigues	40%
Roaix	40%
Saint-Martin-de-la-Brasque	40%
Visan	40%

Source Insee

L.G.

Ecrit par le 20 avril 2026

ZOOM SUR LES IMMATRICULATIONS DE VÉHICULES PARTICULIERS NEUFS EN VAUCLUSE

En 2024



MARQUE	VOLUME	POIDS	ÉVOLUTION ANNUELLE
RENAULT	2 213	15%	-4,9%
PEUGEOT	1 876	12,7%	+1,1%
DACIA	1 347	9,1%	-6,8%
VOLKSWAGEN	1 183	8%	+17,1%
TOYOTA	1 058	7,2%	+12,2%
CITROËN	743	5%	+2,1%
SKODA	475	3,2%	+53,7%
HYUNDAI	473	3,2%	-0,4%
KIA	468	3,2%	-31,1%
MERCEDES	457	3,1%	+6,5%



TYPE D'ÉNERGIE	VOLUME	POIDS	ÉVOLUTION ANNUELLE
Essence	3 886	26,4%	-22%
Électrique	3 064	20,8%	+8,3%
Hybride non-rechargeable	2 697	18,3%	+26,4%
Micro hybride	2 073	14,1%	+43,1%
Hybride rechargeable	1 326	9%	-3,7%

14 737
immatriculations



MODÈLE	VOLUME	POIDS	ÉVOLUTION ANNUELLE
PEUGEOT 208 II	838	5,7%	+32,2%
RENAULT CLIO V	732	5%	-13,6%
DACIA SANDERO 3	714	4,8%	+8%
PEUGEOT 2008 II	447	3%	+4,2%
RENAULT CAPTUR II	396	2,7%	+2,9%
TOYOTA YARIS CRO	295	2%	-6,1%
TOYOTA YARIS	293	2%	+18,6%
TESLA MODEL Y	280	1,9%	-17,9%
VOLKSWAGEN POLO VI	276	1,9%	+24,9%
CITROËN C3 III	245	1,7%	-27,9%

Source : AAA DATA

Immatriculations : de plus en plus d'habitants, de moins en moins de voitures

En Provence-Alpes-Côte d'Azur, le volume total des immatriculations de véhicules neufs était de 151 000 en 2016. Il s'établit en 2024 à 135 300 (et à 14 737 en Vaucluse, voir tableau ci-dessous : Crédit Echo du mardi. Vaucluse en chiffres 2026), soit une baisse de 11% malgré l'augmentation de la population.

Sur cette période, les immatriculations de voitures les moins polluantes gagnent du terrain, en partie grâce aux aides publiques lors de l'achat de véhicules électriques. La part des hybrides, rechargeables et non rechargeables, passe ainsi de 3% en 2016 à 30% en 2022 et 43% en 2024, tandis que celle des voitures électriques passe de 1 % en 2016 à 17% en 2022 et 21% en 2024. Au total, 64% des véhicules neufs sont désormais hybrides ou électriques, contre 4% en 2016.

Les ménages les plus aisés acquièrent plus souvent ce type de voitures. De ce fait, la composition du parc automobile de voitures particulières se transforme significativement sur cette période. La part des voitures diesel diminue depuis 2016, passant de 58% à 46% en 2024 (53,4% en Vaucluse).

À l'inverse, la part de voitures essence augmente mais dans des proportions moindres (passant de 41 % à 46 % sur cette période : 42,2% en Vaucluse). Les autres motorisations passent de 1% à 8% en 8 ans (4,4% en Vaucluse), portées par la forte croissance des immatriculations de voitures neuves hybrides, rechargeables et non rechargeables, ainsi que de voitures électriques.

Écrit par le 20 avril 2026

ZFE dans le Grand Avignon : la consultation publique reportée



Suite au vote pour la suppression des Zones à faibles émissions (ZFE) par les députés en commission la semaine passée, le Grand Avignon reporte la consultation publique du projet de ZFE de l'Agglomération, initialement programmée du 7 avril au 7 mai.

Le président du [Grand Avignon](#), Joël Guin et les vice-présidents réunis ce mercredi 2 avril ont en effet décidé de suspendre la consultation publique obligatoire sur le projet de ZFE, en attendant l'issue des débats parlementaires à ce sujet. Pour l'heure, la nouvelle date de consultation publique n'est pas encore connue. L'objectif du projet de ZFE est d'améliorer la qualité de l'air altérée par les véhicules polluants.

Ecrit par le 20 avril 2026

Le projet pour le Grand Avignon

Avant d'être mis entre parenthèses ce mois-ci, le projet de Zone à faibles émissions mobilité (ZFE) dans le Grand Avignon résulte d'une obligation légale depuis 2021. Avec la loi Climat et Résilience, chaque agglomération de plus 150 000 habitants se doit de créer une ZFE. Le périmètre défini par l'intercommunalité avignonnaise concerne donc les 16 communes membres de cette collectivité.

Pour se conformer à la loi, le Grand Avignon envisage d'interdire tout passage (circulation, stationnement) de poids lourds de plus de 3,5 tonnes sans vignette Crit'Air ou classés Crit'Air 5. Comme l'indique le site [Crit'air](#), cette catégorie concerne "principalement des véhicules diesel immatriculés entre le 1er janvier 1997 et le 31 décembre 2000". À noter que la municipalité n'appliquera pas cette interdiction totale aux particuliers dépourvus d'étiquette Crit'Air ou ayant un véhicule classé catégorie 5.

En cas de pic de pollution

Cependant, depuis 2022 l'agglomération est soumise à des restrictions de circulation lors des pics de pollution, notamment l'été. Durant ces épisodes et ce, dès le 4e jour d'alerte, les préfetures du Vaucluse et du Gard instaurent une circulation différenciée sur les 16 communes entre 6h et 20h.

Ce qui implique des contrôles routiers avec vérifications des catégories de véhicules entrant sur le territoire, à l'exception des autoroutes et axes d'accès aux parkings relais et transports en commun. L'interdiction, dans le cadre de ces pics de pollution, concerne les véhicules légers équipés de vignettes Crit'Air 4, 5 ainsi que les non classés.

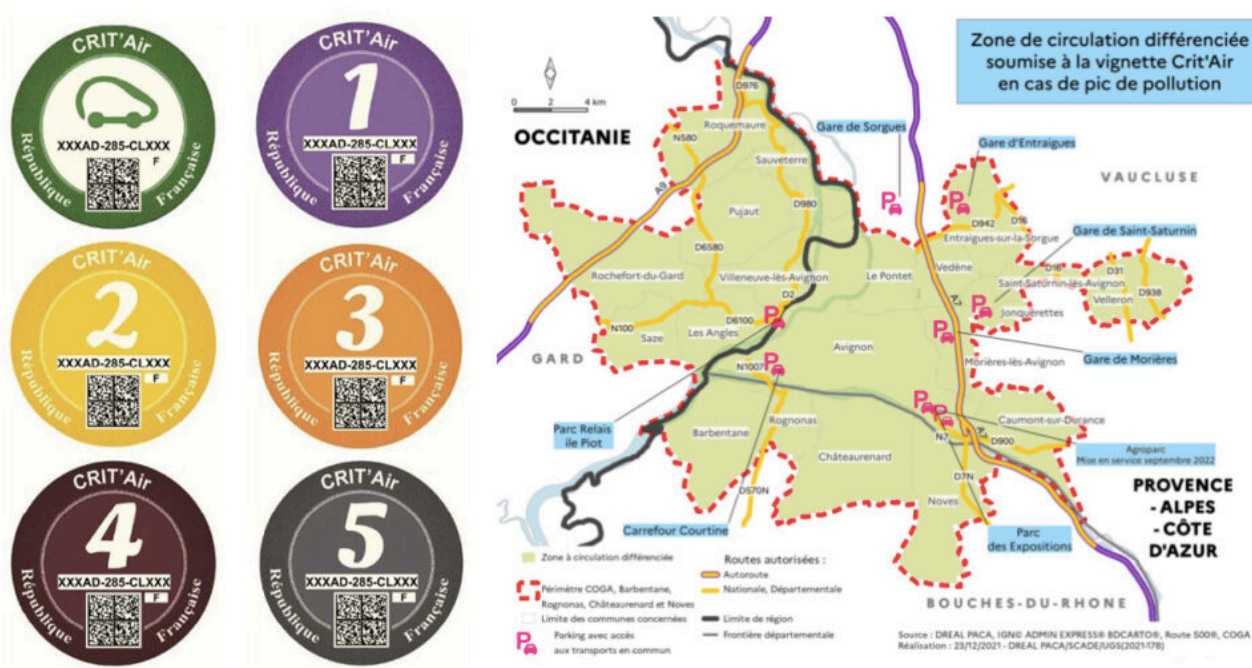
[Vignette Crit'Air : qui et comment circuler sur Avignon ?](#)

Amy Rouméjon Cros

Vignette Crit'Air : qui et comment circuler

Ecrit par le 20 avril 2026

sur Avignon ?



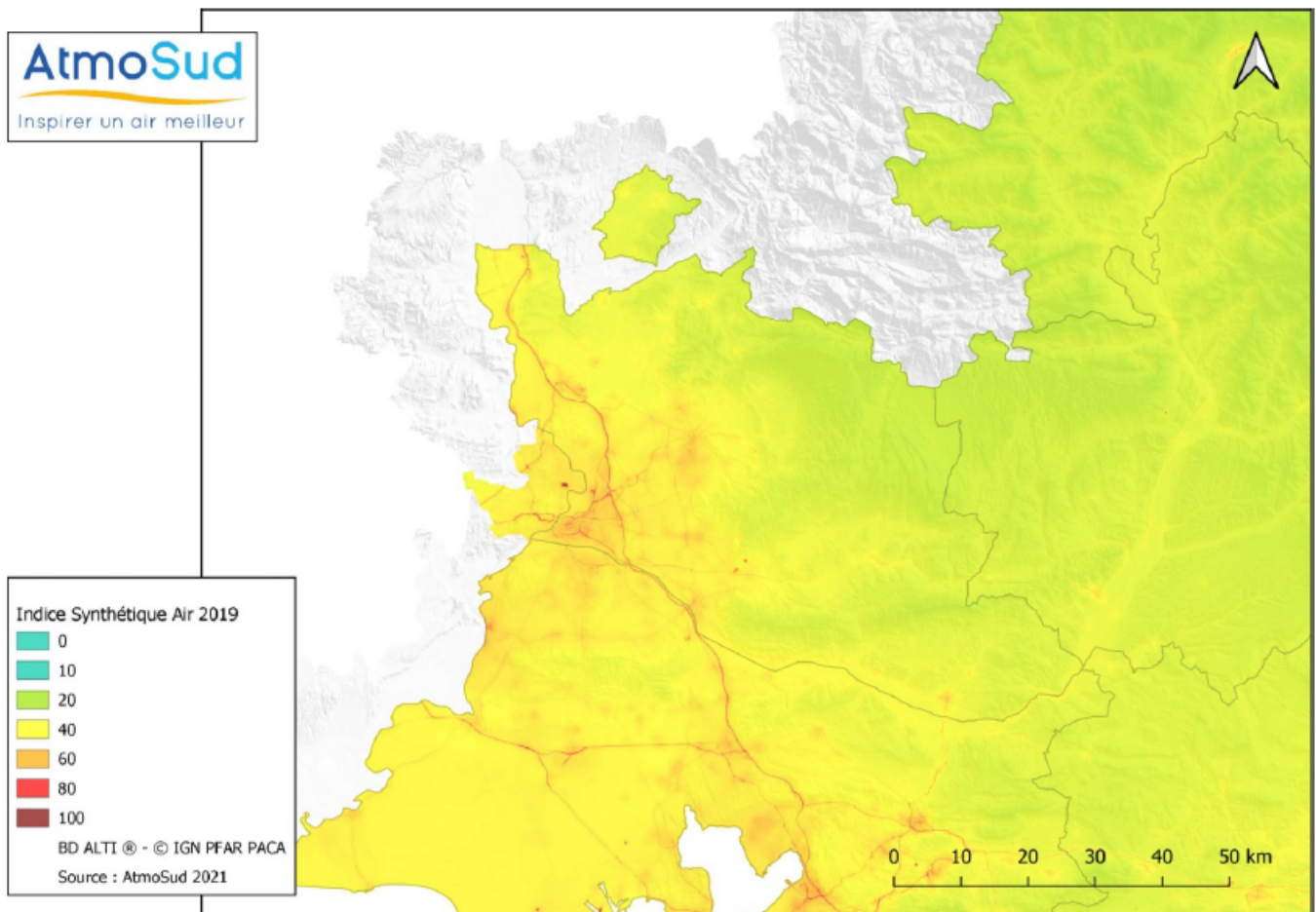
L'entrée en vigueur de la circulation différenciée dans le bassin de vie d'Avignon en cas d'épisode de pollution de l'air persistant va avoir un impact important sur la mobilité des habitants de l'agglomération de la cité des papes. Retour sur les conséquences pratiques pour les usagers.

Le préfet de Vaucluse vient d'annoncer le renforcement du dispositif d'urgence en cas d'épisode de pollution de l'air ambiant sur le département de Vaucluse et plus particulièrement la zone d'Avignon. L'objectif de cette mesure de santé publique est de réduire l'exposition de la population aux effets de la pollution atmosphérique, en particulier celle vivant à proximité immédiate des grands axes routiers.

En Vaucluse, on estime que 418 000 personnes sont exposées au dépassement de la ligne directrice de l'OMS (version 2021) pour les dioxydes d'azote NO₂ et 459 000 personnes au dépassement pour les particules fines PM 10. Cette pollution étant principalement située dans l'agglomération d'Avignon et près des grands axes de circulation.

Concrètement, lorsque que le niveau de pollution atmosphérique sera trop élevé certain véhicules seront interdits de circuler dans un périmètre de 20 communes : 9 vauclusiennes (Avignon, Caumont-sur-Durance, Entraigues-sur-la-Sorgue, Jonquerettes, Le Pontet, Morières-les-Avignon, Saint-Saturnin-lès-Avignon, Vedène et Velleron), 7 gardoises (Les Angles, Pujaut, Rochefort-du-Gard, Roquemaure, Sauveterre, Saze et Villeneuve-lès-Avignon) et 4 des Bouches-du-Rhône (Barbentane, Châteaurenard, Noves et Rognonas).

Ecrit par le 20 avril 2026



La carte ci-dessus synthétise, sur l'année 2019, les niveaux de concentration en polluants atmosphériques réglementés NO₂, PM₁₀ et O₃.

Quand circuler ou non ?

Dans ce cadre, les véhicules légers équipés de vignette Crit'Air 4, 5 et non classés, et les poids-lourds équipés de vignettes Crit'Air 3, 4, 5 et non classés, ne pourront pas circuler entre 6h et 20h. Seuls les véhicules légers équipés de vignettes Crit'Air de classe électrique ou hydrogène, 1, 2 et 3 ainsi que les poids-lourds équipés de vignettes Crit'Air de classe électrique ou hydrogène, 1 et 2 seront autorisés à circuler dans le périmètre. Egalement, tous les véhicules fonctionnant au GNV (Gaz naturel véhicule) sont dotés d'une vignette de niveau 1 et seront donc également autorisés à circuler lors des pics de pollution.

Par ailleurs, certains véhicules équipés d'une vignette Crit'Air 4 ou 5 (ou 3, 4 ou 5 pour les poids-lourds), pourront continuer à circuler (véhicules d'intérêt général, véhicules assurant du co-voiturage, véhicules agricoles, transports de denrées périssables). Attention, chaque véhicule bénéficiaire de la dérogation devra être équipé de la vignette Crit'Air pour circuler, quel que soit le niveau Crit'Air auquel il est éligible.

Ecrit par le 20 avril 2026

A noter que la circulation différenciée ne s'applique pas aux véhicules circulant sur les portions des autoroutes A7 et A9 traversant le périmètre (pourtant générateurs de très importantes pollutions aux particules fines), ainsi que sur plusieurs axes routiers permettant de rejoindre un parking offrant un accès aux transports en commun.

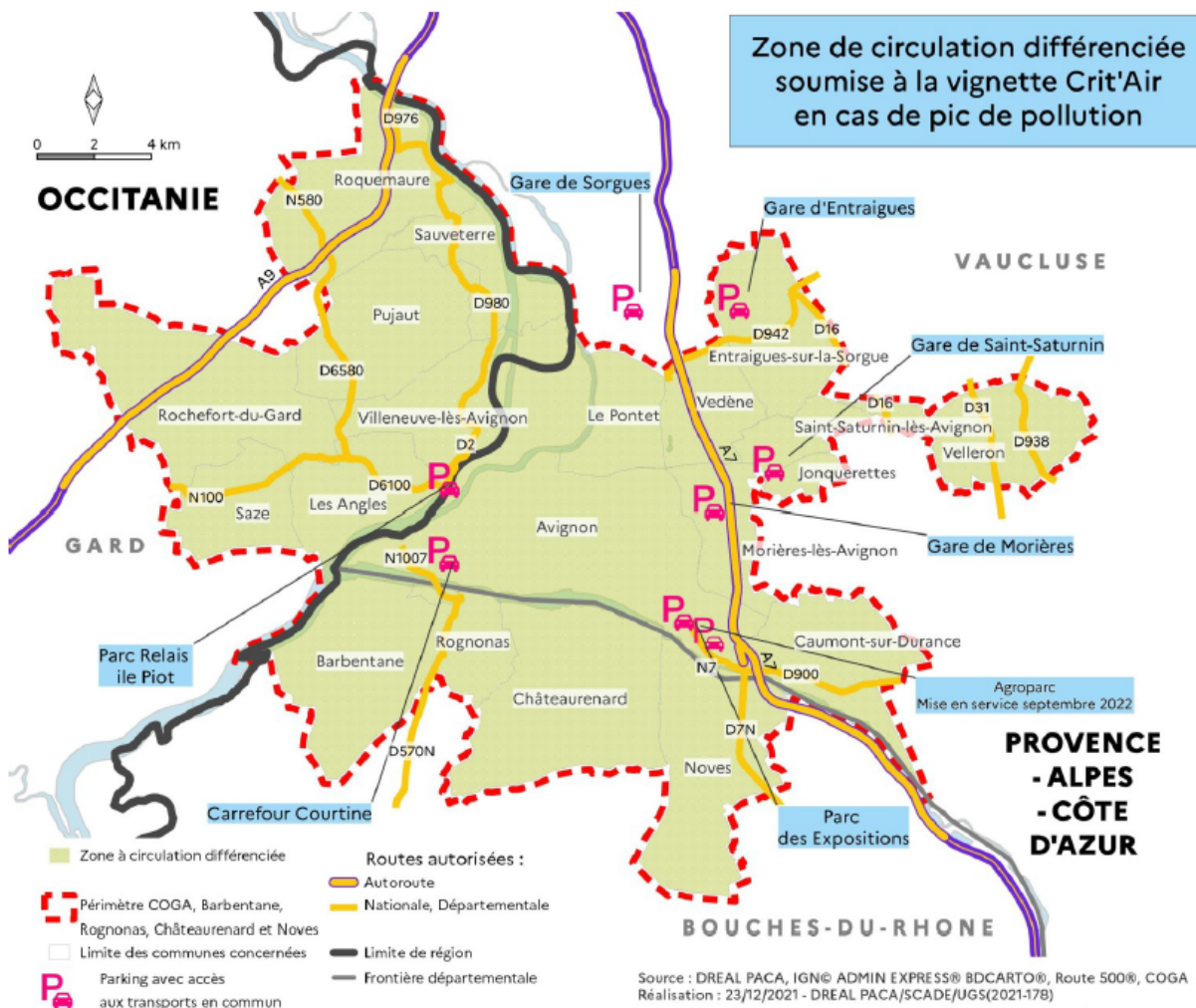
Amende de 68€ à 135€ et points de contrôles

Afin de faire respecter cette circulation différenciée lors des épisodes de pollution de l'air, 7 points de contrôle seront mis en place dans un premier temps par les forces de l'ordre. Ils seront situés :

- Rond-point D907 à Sorgues
- Rond-point A7 (grand giratoire de la zone commerciale - sortie A7 Avignon Nord)
- Rond-point 'Rossi' à Monteux
- Rond-point D28/D53 - Morières-lès-Avignon/Vedène (Intermarché)
- Rond-point D901 - Morières-lès-Avignon (maison Calvino)
- Rond-point sortie A7 Avignon Sud
- Grand carrefour D900-D973

Tous ces points permettront un retournement des véhicules si les critères ne sont pas remplis. Selon la préfecture de Vaucluse « la pédagogie sera de mise ». Toutefois, se déplacer dans le périmètre avec un véhicule non autorisé ou sans vignette sera passible d'une amende comprise entre 68€ à 135€.

Ecrit par le 20 avril 2026



Gratuité des transports au bout du 4^e jour

Si les contrôles seront effectifs dès le premier jour de l'épisode de pollution, les Vitesses seront réduites de 20km/h sur toutes les routes du département (sans descendre en dessous de 70km/h). A partir du 4e jour et au-delà, mise en place d'une gratuité des transports en commun sur le Grand Avignon, incitation tarifaire sur les réseaux TER et cars régionaux assurés par la Région Sud-Paca.

Comment se procurer la vignette Crit'Air ?

Pour ceux qui ne disposent pas de cette vignette Crit'Air il faut se rendre sur le site www.certificat-air.gouv.fr pour se la faire délivrer par courrier (3,70€ envoi postal inclus).

« Cette vignette sera indispensable en cas d'épisode de pollution de l'air persistant », insiste les services de la préfecture de Vaucluse.

Pour être informé d'un épisode de pollution, il est possible de [s'abonner aux alertes d'AtmoSud](#) sur son site Web.

Ecrit par le 20 avril 2026

Crit'Air



OU



sauf PL

